

ביקוש לעובדים במגזר העסקי, רבעון שני 2009**עיקרי ההתפתחויות¹**

הביקוש לעובדים במגזר העסקי, כפי שנמדד במונחי משרות פנויות, המשיך לרדת ברבעון השני של 2009. רמת המשרות הפנויות שנרשמה ברבעון האחרון היא הנמוכה ביותר שנרשמה אי פעם בסקר מעסיקים והיא מחזירה את המגזר העסקי לרמות השפל שנרשמה בשנים הקודמות של מחזור העסקים השלילי (2001-2003).

במספר איושי המשרות במגזר העסקי הסתמנה ירידה בהשוואה לרבעון הקודם ולרבעון המקביל אשתקד. במספר פליטות העובדים חלה ירידה גם כן, הן לעומת הרבעון הקודם והן לעומת הרבעון המקביל אשתקד שנבעה בעיקרה בירידה בנכונות של עובדים לעזוב משרות ביוזמתם. בעקבות המגמות שהסתמנו באיוש משרות ופליטת עובדים, המשיך מאזן התעסוקה (איושים פחות פליטות) להיות שלילי, אולם חל בו שיפור

לעומת הרבעון הקודם, אם כי הוא עדין נמוך משמעותית מהרמה החיובית שנרשמה ברבעון המקביל אשתקד. זוהי הרבעון השלישי ברציפות בו נרשם מאזן תעסוקה שלילי, כלומר, מספר פליטות העובדים גבוהה ממספר איושי המשרות.

הביקוש לעובדים ומדדי תעסוקה ללא בניה וחקלאות, רבעון 2/09 מנוכי עונתיות						
% השינוי לעומת:		רבעון		רבעון שני 2009		
רבעון	רבעון	אשתקד	קודם	באלפים	באלפים	
אשתקד	קודם			באלפים	באלפים	
-70.1%	-25.1%	52.1	20.8	1.0%	15.6	משרות פנויות
		8.5	-31.9	-0.6%	-10.5	מאזן תעסוקה ⁽²⁾
-21.4%	-18.3%	142.1	136.7	6.8%	111.6	איושים
-8.6%	-27.6%	133.5	168.6	7.5%	122.1	פליטות
-15.2%	-23.4%	275.6	305.3	14.3%	233.7	מחזור תעסוקה ⁽³⁾

(1) מסך המועסקים בעסקים שבמדגם (2) איושי משרות פחות פליטות עובדים (3) איושי משרות ועוד פליטות עובדים
מקור: סקר מעסיקים מינהל מחקר וכלכלה, תמיית

גם הציפיות לגידול בפעילות ולגידול במצבת כח-אדם המשיכו להיות שליליות, אם כי חל בהם שיפור מסוים לעומת הרבעון הקודם. זהו הרבעון השלישי ברציפות בו גובר מספרם של הפסימים על מספרם של האופטימים ביחס להתפתחויות בפעילות ובכח אדם בתקופה הקרובה.

ברבעון השני של שנת 2009 המשיכו הסימנים השלילים המעידים על המשך ההתמתנות בשוק העבודה. הירידה בביקוש לעובדים ומאזן התעסוקה השלילי הקיפו את מרבית ענפי המשק ופגעו בעסקים קטנים וגדולים כאחד. הפגיעה היתה הן בעסקים בפריפריה כמו גם בעסקים במרכז הארץ. בעקבות כך, הערכתנו היא שנמשיך לראות רמה נמוכה של ביקוש לעובדים ומאזן תעסוקה שלילי גם ברבעונים הקרובים. נתוני הרבעון השני של שנת 2009 המצביעים על רמה נמוכה של ביקוש לעובדים במגזר העסקי, במקביל להתמתנות מה במאזן התעסוקה השלילי ובציפיות השליליות של המעסיקים, מחזקים את הערכתנו לפיה נמשיך לראות עליה בממדי האבטלה ברבעונים הקרובים, אם כי קצב העליה צפוי להיות מתון יותר מזה אשר ראינו ברבעון הראשון של השנה (עליה של מעל לנקודת אחוז בשיעור האבטלה).

¹ הדו"ח מתבסס על סקר מעסיקים של מינהל מחקר וכלכלה במשרד התמיית. על הסקר ראה נספח א'.

מספר המשרות הפנויות, ללא ענפי הבנייה והחקלאות² עמד במוצע יומי על כ- 15.6 אלף משרות, ירידה של 25.1% לעומת הרבעון הקודם ושל 70.1% ביחס לרבעון המקביל אשתקד. סך מספר האיושים בכל הרבעון השני הגיע ל- 111.6 אלף³, ירידה של 18.3% בהשוואה לרבעון הקודם, ושל 21.4% ביחס לרבעון המקביל אשתקד. מספר פליטות העובדים עמד על כ- 122.1 אלף פליטות, ירידה של 27.6% לעומת הרבעון הקודם ושל 8.6% ביחס לרבעון המקביל אשתקד.

מאזן התעסוקה (איושי משרות פחות פליטות עובדים) היה שלילי והצביע על ירידה נטו במאזן התעסוקה של כ- 10.5 אלף משרות. זוהי עליה לעומת המאזן ברבעון הקודם שעמד על מאזן שלילי של -31.9 אלף משרות, אולם ירידה בהשוואה למאזן חיובי של 8.5 אלף ברבעון המקביל אשתקד. מחזור התעסוקה (איושים ועוד פליטות) עמד על 233.7 אלף. זוהי ירידה של 23.4% לעומת הרבעון הקודם וירידה של 15.2% לעומת הרבעון המקביל אשתקד. ירידה חדה זאת מצביעה על רמת הפעילות הנמוכה בשוק העבודה.

מדדי תעסוקה וביקוש לעובדים, רבעון 2/09			
רבעון	רבעון	רבעון	
2/08	1/09	2/09	
4.4	2.9	2.8	משך זמן בו פתוחה משרה פנויה בשבועות ¹
9.2%	2.2%	1.3%	אחוז המשרות שנתרו פנויות במשך 3 חודשים ומעלה מתוך סך המשרות הפנויות
30.3%	37.8%	34.8%	אחוז המשרות הקבועות מסך המשרות המאושרות
71.1%	45.7%	42.7%	אחוז הפליטות ביוזמת העובד מתוך סך פליטות עובדים
3.8%	-4.4%	-2.9%	מאזן ציפיות כ"א ברבעון הבא ²
2.0%	-25.6%	-13.4%	מאזן ציפיות פעילות ברבעון הבא

(1) משך הזמן הממוצע בו היתה המשרה פנויה עד לזמן הראיון
 (2) אחוז הציפיים עליה במצבת כח-האדם ברבעון הבא פחות אחוז הציפיים ירידה מקור: סקר מעסיקים מינהל מחקר וכלכלה, תמיית

במאזן ציפיות כח-אדם (אחוז הציפיים עליה במצבת כח-האדם ברבעון הבא פחות אחוז הציפיים ירידה) נרשמה עליה קלה לעומת הרבעון הקודם והוא עמד על -2.9% לעומת -4.4% ברבעון הקודם, אולם ירידה לעומת הרבעון המקביל אשתקד אז עמד על מאזן חיובי של 3.8% במאזן

ציפיות הפעילות העסקית נרשם גם כן שיפור לעומת הרבעון הקודם והוא עמד על -13.4% לעומת -25.6% ברבעון הקודם, אולם הוא עדין נמוך משמעותית לעומת הרבעון המקביל אשתקד אז עמד על מאזן חיובי של 2.0%.

ירידה במספר המשרות הפנויות, לעומת הרבעון הקודם, איפיינה את מרבית הענפים ובמיוחד את ענפי תחבורה ותקשורת (-60%), שירותי אירוח ואוכל (-24%) ומסחר (-19%).

ירידה במספר האיושים, איפיינה במיוחד את השירותים העסקיים (-47%), שירותי אירוח ואוכל (-25%), ותחבורה ותקשורת (-16%).

ירידה במספר הפליטות, איפיינה במיוחד את ענפי השירותים העסקיים (-32%), התעשייה (-32%) ותחבורה ותקשורת (-27%).

הניתוח בדוח מתבסס על סקר מעסיקים⁴ במגזר העיסקי לרבעון השני של שנת 2009. הנתונים בדוח הינם מנוכי עונתיות⁵ ומוצגים עבור הרבעון השני של שנת 2009, הרבעון הקודם לו והרבעון המקביל אשתקד⁶. לפירוט נוסף על דרך עריכת הסקר, הגדרותיו והשוואתו לסדרות אחרות של ביקוש לעובדים ראה נספח א'.

² בדו"ח הנוכחי מוצגים מרבית הנתונים ללא ענפי הבנייה והחקלאות. בענפים אלה, היקף הביקוש לעובדים מושפע מאד מהביקוש לעובדים זרים ופולשתינאים שהעסקתם כרוכה באישורים מינהליים ומושפעת רק חלקית מהביקוש וההיצע בשוק העבודה. גם אם נכלול את נתוני החקלאות והבניה, לא ישתנו מסקנות הדו"ח. הנתונים הכוללים את ענפי החקלאות והבניה: סה"כ המשרות הפנויות עמד על 22.6 אלף, מספר האיושים הכולל עמד על 124.3 אלף, ומספר הפליטות הכולל עמד על 147.7 אלף.

³ סה"כ הסכום המצטבר במהלך כל שלושת חודשי הרבעון.

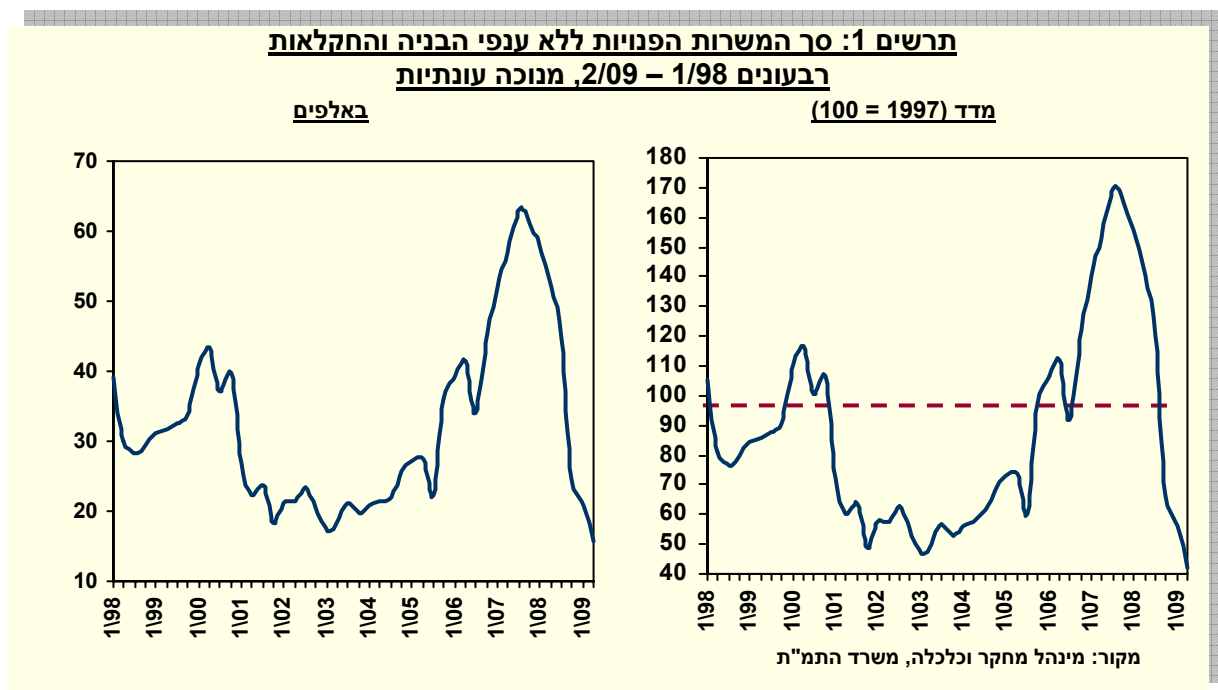
⁴ ראה נספח א'.

משרות פנויות

במהלך הרבעון השני של שנת 2009 עמד מלאי המשרות הפנויות בממוצע יומי, בנתונים מנוכי עונתיות ללא ענפי הבנייה והחקלאות, על כ- 15.6 אלף משרות (1.0% מכלל המועסקים). זוהי ירידה של 25.1% לעומת הרבעון הקודם וירידה של 70.1% לעומת הרבעון המקביל אשתקד.

הירידה נמשכת מזה רבעון שביעי ברציפות. מאז תחילת המשבר ברבעון הרביעי של 2008 החריפה מאוד הירידה ברמת המשרות הפנויות שהביאה אותנו לרמה הנמוכה ביותר של משרות פנויות שנרשמה בכל שנות עריכת הסקר (מאז 1997). ההתמתנות בשוק העבודה מוצאת את ביטויה גם בדיווח מעסיקים על ירידה בקושי לאייש משרות פנויות ועל משך זמן קצר יותר בו נותרות המשרות פנויות בטרם יאוישו. משך הזמן בו משרה היתה פנויה עמד ברבעון השני על 2.8 שבועות לעומת 2.9 שבועות ברבעון הקודם ו- 4.4 שבועות ברבעון המקביל אשתקד. ממצאים אלה על הירידה בקושי למצוא עובדים ועל משך הזמן המתקצר שבו נותרו המשרות פנויות, מעידים על כך כי קיימות פחות משרות פנויות ויותר מתמודדים על כל משרה כך שקל יותר היום לאייש משרות פנויות.

הירידה במספר המשרות הפנויות, לעומת הרבעון הקודם, באה לידי ביטוי במרבית הענפים ובמיוחד בענפי תחבורה ותקשורת, מסחר, תעשייה ושירותי אירוח ואוכל (לפירוט ראה נספח ב' - לוח 1).



⁵ הנתונים המקורים לפני ניכוי העונתיות ללא ענפי הבניה והחקלאות היו 17.4 אלף משרות פנויות, 113.0 אלף אישיים ו- 117.5 אלף פליטות עובדים.

⁶ לפירוט הנתונים לפי ענף כלכלי ראה נספח ב'.

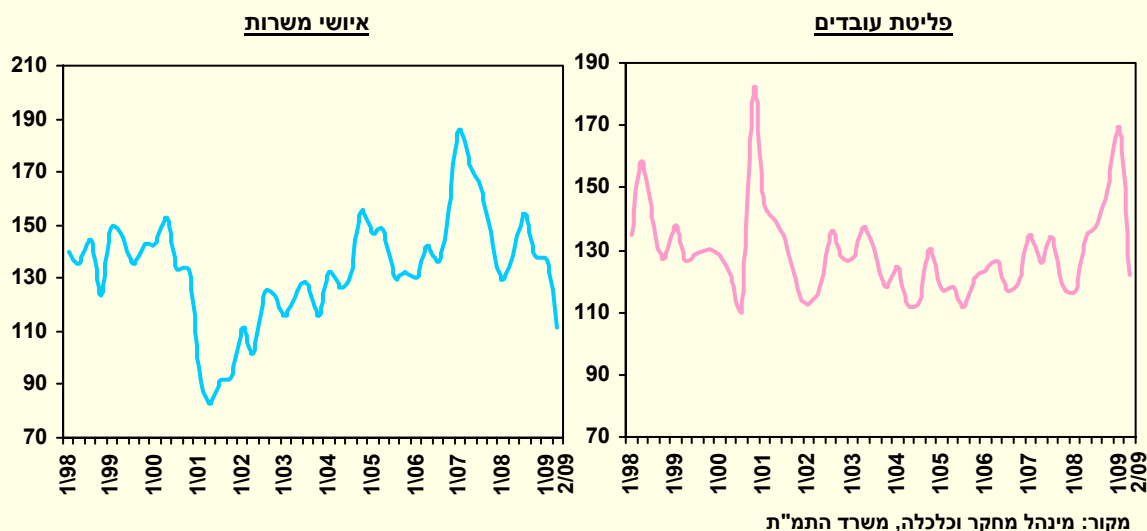
איושים ופליטות עובדים

מספר האיושים, ללא ענפי הבנייה והחקלאות, שהינו הסכום המצטבר של איושי משרות במהלך כל שלושת חודשי הרבעון האחרון⁷, עמד על 111.6 אלף ברבעון השני של שנת 2009, והיווה 6.8% מכלל המועסקים. זוהי ירידה של 18.3% לעומת הרבעון הקודם ושל 21.4% לעומת הרבעון המקביל אשתקד. מספר האיושים ירד, לעומת הרבעון הקודם, בענפי שירותים העסקיים, התעשייה, שירותי אירוח ואוכל ותחבורה ותקשורת ועלה בענפי המסחר ושירותי בריאות (לפירוט ראה נספח ב' – לוחות 2, 3).

מספר פליטות העובדים (סה"כ הסכום המצטבר של העובדים שנפלטו ממשרות מאוישות במהלך כל שלושת חודשי הרבעון) עמד ברבעון השני של שנת 2009 על 122.1 אלף (שיעור של 7.5% מכלל המועסקים). זוהי ירידה של 27.6% לעומת הרבעון הקודם ושל 8.6% לעומת הרבעון המקביל אשתקד. ניתן לציין כי מספר הפליטות, בהשוואה לרבעון הקודם, ירד במיוחד בענפי השירותים העסקיים, התעשייה ותחבורה ותקשורת. (לפירוט ראה נספח ב' – לוחות 2, 3).

אחד הפרמטרים הבוחנים את תחושת הביטחון התעסוקתי של העובדים הינו נכונותם לוותר על משרות ביוזמתם לשם החלפתן באחרות, ככל הנראה טובות יותר. שיעור פליטת העובדים הנעשית מיוזמת העובדים, מתוך סה"כ פליטות העובדים, ירד מרמה של 45.7% ברבעון הראשון לרמה של 42.7% ברבעון השני. ממצא זה מעיד על ירידה בביטחון של העובדים ביכולתם להחליף משרות ביוזמתם. כ- 60% מהירידה בפליטות העובדים ברבעון הנוכחי מוסברת בירידה חדה במספר העובדים המוכנים לעזוב משרות ביוזמתם ככל הנראה מתוך החשש של עובדים שלא יוכלו למצוא משרות אחרות טובות יותר. שאר ה- 40% מוסבר בירידה בהיקף הפיטורים מרמה של 83 אלף ברבעון הקודם ל- 70 אלף ברבעון הנוכחי ובהתמתנות בשיעור הגידול של הפיטורים לעומת התקופה טרום המשבר.

תרשים 2: סך איושי המשרות ופליטת עובדים ללא ענפי הבניה והחקלאות רבעונים 1/98 – 2/09, באלפים מנוכה עונתיות



⁷ יש להדגיש כי המספר שצוין מסכם את כלל אירועי איוש המשרות. יש לקחת בחשבון שייתכן וחלק מהמשרות אוישו יותר מפעם אחת במהלך הרבעון.

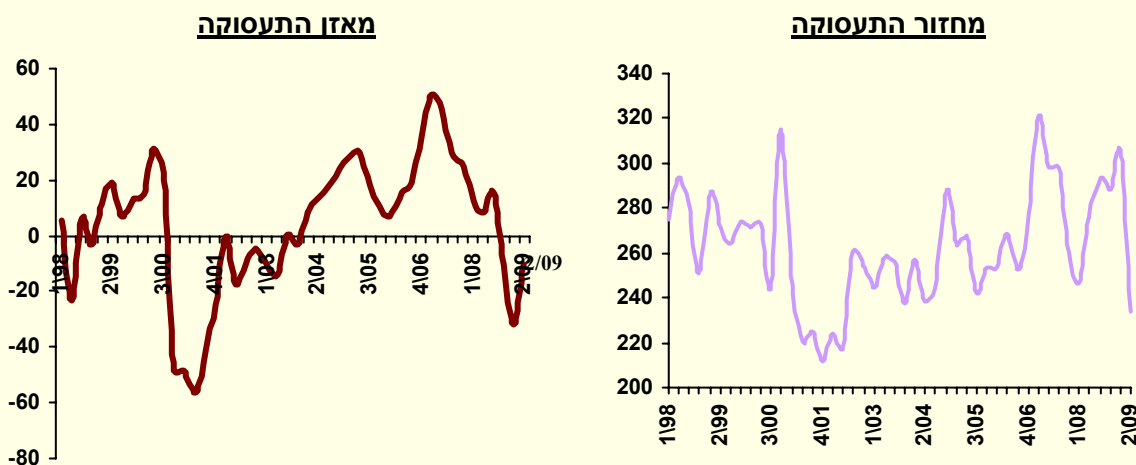
מאזן התעסוקה ומחזור התעסוקה

מאזן התעסוקה מנוכה העונתיות, ללא ענפי הבנייה וחקלאות (מספר האיושים פחות מספר הפליטות), עמד ברבעון השני של שנת 2009 על מאזן שלילי של -10.5 אלף משרות. זוהי עליה לעומת המאזן ברבעון הקודם שעמד על מאזן שלילי של -31.9 משרות, אולם ירידה חדה בהשוואה למאזן חיובי של 8.5 אלף ברבעון המקביל אשתקד. זהו הרבעון השלישי ברציפות בו מאזן התעסוקה שלילי והוא מצביע על כך כי נראה המשך עליה בשיעור האבטלה ברבעונים הקרובים, אם כי בקצב נמוך יותר מזה שראינו ברבעון הראשון, אז עלה שיעור האבטלה במלעלה מנקודת אחרו.

מאזן התעסוקה השלילי השתקף במרבית ענפי המשק ובמיוחד בענפי התעשייה, שירותי אירוח ואוכל ושירותים עסקיים. לפירוט מאזן התעסוקה של ענפי המשק השונים ראה נספח ב' – לוחות 2-3.

המחזור הכולל (מספר האיושים ועוד מספר הפליטות) עמד ברבעון השני של שנת 2009, בנתונים מנוכי עונתיות ללא ענפי הבנייה והחקלאות, על 233.7 אלף משרות לרבעון (14.3% מתוך כלל המועסקים). זוהי ירידה חדה של כ- 23.4% לעומת הרבעון הקודם ושל 15.2% לעומת הרבעון המקביל אשתקד. הירידה במחזור התעסוקה ברבעון האחרון, לעומת הרמות שהורגלנו אליהם בתקופה הקודמת, יכולה להצביע על ירידה בגמישות של שוק העבודה. ניכר כי קיימת רמה נמוכה יותר של תנועת עובדים לתוך משרות ומחוצה אליהן וירידה בביטחון של עובדים להשיג משרות אלטרנטיביות ובביטחון של מעסיקים ביכולתם לגייס ולפלוט עובדים. הנתון מעיד על הקיפאון בו נתון שוק העבודה ועל גמישות נמוכה של השוק בו גם המעסיקים וגם העובדים נמנעים מלקבל החלטות בשל המצב הכלכלי וחסר הוודאות המאפייין אותו.

**תרשים 3: מאזן⁽¹⁾ ומחזור התעסוקה⁽²⁾ ללא בניה וחקלאות
רבעונים 1/98 – 2/09, באלפים מנוכה עונתיות**



(1) איוש משרות פחות פליטות עובדים (2) הסך הכולל של איוש משרות ופליטות עובדים
מקור: מינהל מחקר וכלכלה, משרד התמ"ת

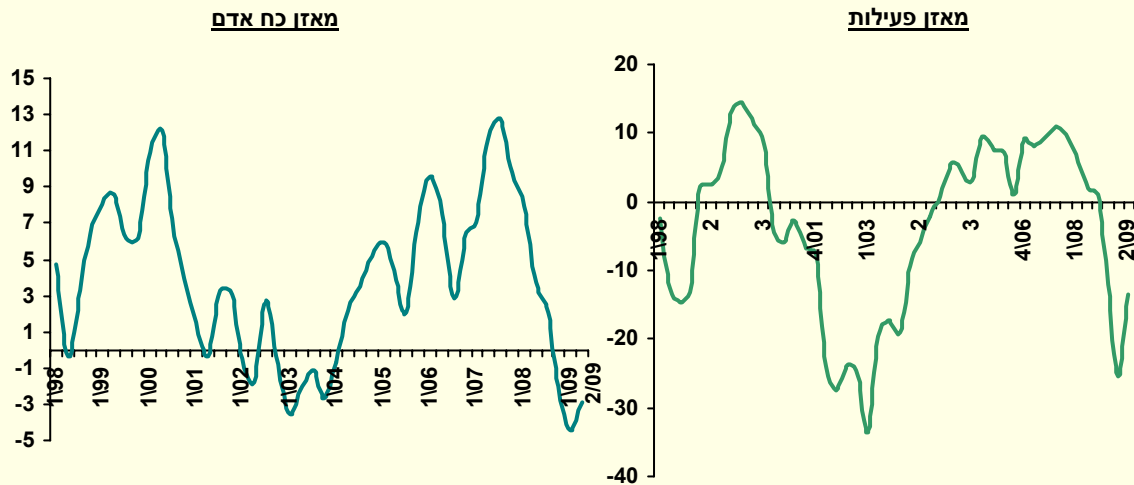
ציפיות לשינויים בכח אדם ובפעילות ברבעון הבא

במאזן ציפיות כח-אדם (אחוז המעסיקים הצופים עליה במצבת כח-האדם ברבעון הבא פחות אחוז הצופים ירידה) נרשמה עליה לעומת הרבעון הקודם והוא עמד על מאזן שלילי של 2.9% לעומת 4.4% ברבעון הקודם, אך ירידה לעומת מאזן חיובי של 3.8% ברבעון המקביל אשתקד.

במאזן ציפיות הפעילות העסקית (אחוז הצופים עליה בפעילות ברבעון הבא פחות אחוז הצופים ירידה) נרשמה עליה לעומת הרבעון הקודם והוא עמד על מאזן שלילי של 13.4% לעומת 25.6% ברבעון הקודם, אך ירידה לעומת מאזן חיובי של 2.0% ברבעון המקביל אשתקד.

ניתוח נתוני הרבעון השני של 2009 מלמד כי הציפיות לגידול בפעילות ולגידול במצבת כח-אדם ברבעון הבא השתפרו לעומת הרבעון הקודם אולם עדין נותרו שליליות, כך שגבר עוד יותר מספרם של המעסיקים הפסימיים על האופטימיים. ראוי לציין כי הציפיות נתפסות כמשתנה מקדים לשינויים במשק ועל כן הן מעידות על מידת בטחונם של המעסיקים במצב המשק ועל מידת רצונם להמשיך ולגייס עובדים ברבעונים הבאים. ציפיות שליליות מאותת על רמה נמוכה של ביקושים לעובדים, מאזן תעסוקה שלילי ורמה נמוכה של פעילות גם ברבעונים הבאים.

תרשים 4: מאזן ציפיות כח אדם ופעילות רבעונים 1/98 – 2/09, באחוזים מנוכה עונתיות



נספח א'

על סקר המעסיקים

סקר מעסיקים במגזר העסקי מתבצע על-ידי מינהל מחקר וכלכלה החל מהמחצית הראשונה של שנת 1997, באמצעות חברת דאטה ביזנס ישראל (בי.די.אי.). הסקר נועד לשפר את ההיערכות בתחום אספקת כוח-אדם ולעזור בתכנון ההכשרה המקצועית.

אוכלוסיית המעסיקים המשתתפת בסקר כוללת עסקים במגזר העסקי המעסיקים לפחות עובד שכיר אחד. הסקר מקיף את כל המגזר העיסקי לרבות מעסיקים בענפי הבריאות והחינוך. הסקר אינו כולל את המגזר הציבורי.

מדגם סקר המעסיקים הוצא ממאגר המעסיקים של המוסד לביטוח לאומי הכולל כ- 153 אלף מעסיקים במגזר העסקי. מדגם המעסיקים הוצא כמדגם שכבות על בסיס חלוקה לענפים ולקבוצות גודל. בסה"כ כוללת "מפת" הדגימה 88 תאים בחלוקה של 11 ענפים ו- 8 קבוצות גודל. הנתונים נאספים באמצעות ריאיון טלפוני.

המדגם מקיף כ- 2,400 מעסיקים הנבדקים אחת לרבעון, בסה"כ 4 פעמים בשנה. חברה הנושרת מן המדגם בשל סירוב להמשיך להשתתף בסקר, או עקב סגירה או איחוד עם חברה אחרת, מוחלפת בחברה אחרת מאותו תא דגימה.

הגדרות

משורות פנויות - משרה פנויה היא משרה שלא אוישה על-ידי המעסיק ומוכנה לאיש מידי על-ידי עובדים מחוץ לחברה של המעסיק. המעסיק צריך לחפש את העובדים בצורה פעילה באמצעות מודעות, חברות כוח-אדם, שירות התעסוקה וכדומה. המשורות יכולות להיות מלאות, חלקיות, זמניות לתקופה קצרה או קבועות.

איושים - עובדים שנקלטו בעבודה במהלך 30 הימים האחרונים למשורות פנויות. המשורות יכולות להיות מלאות, חלקיות, זמניות לתקופה קצרה או קבועות.

עובדים שנפלטו - עובדים שנפלטו מעבודתם במהלך 30 הימים האחרונים. העזיבה יכולה להיות ביוזמת העובד, ביוזמת המעביד או עקב פרישה לגמלאות.

מאזן תעסוקה - עובדים שאוישו פחות עובדים שנפלטו.

מחזור תעסוקה - עובדים שאוישו ועוד עובדים שנפלטו.

סקר מעסיקים לעומת סדרות אחרות של ביקוש לעובדים

סדרת נתוני סקר המעסיקים הינה רק אחת מהסדרות המודדות את הביקוש לעובדים במשק. נוספות אליה סדרת נתוני מודעות דרושים של חברת "מנפאור" וסדרת נתוני דרושים (הזמנות לעובדים) של שירות התעסוקה.

סקר המעסיקים מודד בצורה מקיפה יותר את הביקוש לעובדים בהשוואה לסקר מודעות דרושים של חברת מנפאור וכן בהשוואה לנתוני הזמנות לעובדים ממקורות שירות התעסוקה, שכן סקר מעסיקים דוגם את **כלל הביקוש** של עסקים לעובדים, לעומת שאר המקורות.

החיפוש באמצעות מודעות דרושים (מנפאור) תלוי במאפייני המשרות המבוקשות ובשכר המוצע במשרות הללו. ככל שאלו יהיו גבוהים יותר, כך יהיו המעסיקים מוכנים להגדיל את עלויות החיפוש ולפרסם מודעות. באופן זה נוצר מצב שקבוצות נרחבות של משלחי-יד ברמות שכר ומיומנות נמוכות (עובדים מקצועיים ולא-מקצועיים) כמעט ואינן מיוצגות באמצעות מודעות דרושים, ואילו בקבוצות אחרות של משלחי-יד דומה הביקוש המוצג על-ידי מודעות דרושים לזה של סקר המעסיקים. לעומת זאת, הזמנות לעובדים שמתקבלות בשירות התעסוקה מתמקדות בעובדים ברמת השכלה ומיומנות נמוכות יחסית

ומציגות תמונת ביקוש חלקית בלבד בענפים ובמקצועות בהם קיימות דרישות לעובדים בעלי השכלה ומיומנות גבוהים יותר.

השפעה נוספת על פרסום מודעות דרושים קיימת מצד מחזור העסקים : כאשר ישנה גאות במחזור העסקים תהיה נטייה לפרסום-יתר, ולהפך, בתקופות שפל תרד אינטנסיביות הפרסום.

נספח ב'

לוח 1: משרות פנויות ממוצע יומי לפי ענפי כלכלה ראשיים נתונים רבעוניים, מנוכי עונתיות¹ ביחידות

ובאחוזים

שיעור גידול לעומת :		משרות פנויות			
רבעון אשתקד	רבעון קודם	2/08	1/09	2/09	
-70.1%	-25.1%	52,070	20,797	15,573	סה"כ ללא בניה וחקלאות
-74.3%	-16.0%	10,331	3,166	2,658	תעשייה
-40.1%	44.9%	9,466	3,916	5,673	בינוי
-68.0%	9.5%	15,070	4,405	4,825	שירותים עסקיים ²
-69.0%	-18.8%	7,856	2,997	2,435	מסחר
13.1%	408.5%	1,390	309	1,571	חקלאות
-83.2%	-59.9%	6,280	2,633	1,055	תחבורה, אחסנה ותקשורת
-23.2%	-0.8%	792	613	608	חינוך
-14.5%	149.1%	1,066	366	912	שירותים קהילתיים
-80.4%	-24.0%	11,251	2,907	2,209	שירותי אירוח ואוכל
-2.2%	146.6%	1,084	430	1,060	שירותים פיננסיים
-59.8%	-15.4%	3,973	1,890	1,599	שירותי בריאות, רווחה וסעד
-64.0%	-10.1%	62,716	25,098	22,552	סה"כ כללי

מקור : מינהל מחקר וכלכלה, משרד התמ"ת

(1) סכום סדרות הענפים אינו שווה לסדרות הסה"כ שכן סדרות הסה"כ נוכו עונתית בצורה ישירה. (2) כולל נכסי נדל"ן

לוח 2: איוש משרות ופליטת עובדים לפי ענפי כלכלה ראשיים נתונים רבעוניים¹, מנוכי עונתיות

מאזן תעסוקה			פליטת עובדים			איוש משרות			
2/08	1/09	2/09	2/08	1/09	2/09	2/08	1/09	2/09	
8,535	-31,907	-10,458	133,546	168,589	122,098	142,081	136,682	111,640	סה"כ ללא בניה וחקלאות
2,340	-17,846	-5,919	23,364	42,675	29,088	25,704	24,829	23,169	תעשייה
2,766	-3,032	-10,412	13,568	15,543	16,628	16,334	12,511	6,216	בינוי
-756	-1,829	-7,254	30,580	43,415	29,336	29,824	41,586	22,082	ש. עסקיים ³
2,072	-11,402	-1,333	26,246	29,916	25,457	28,318	18,514	24,125	מסחר
2,499	1,748	3,162	6,255	7,353	3,001	8,754	9,101	6,163	חקלאות
2,334	418	1,694	8,092	11,398	8,278	10,425	11,816	9,972	תחבורה ותקשורת ²
589	2,069	1,320	2,508	1,456	1,762	3,097	3,525	3,081	חינוך
1,282	2,575	3,880	3,605	4,252	2,619	4,887	6,827	6,499	ש. קהילתיים
-1,359	-607	-1,215	27,962	19,885	15,643	26,603	19,278	14,427	אירוח ואוכל
2,525	472	-379	3,948	2,088	2,753	6,473	2,560	2,373	ש. פיננסים
716	652	2,069	5,712	5,403	6,019	6,427	6,055	8,088	ש. בריאות ⁴
9,659	-31,041	-23,414	158,781	188,884	147,710	168,440	157,843	124,297	סה"כ כללי

(1) סכום סדרות הענפים אינו שווה לסדרות הסה"כ שכן סדרות הסה"כ נוכו עונתית בצורה ישירה (2) כולל : אחסנה (3) כולל נכסי

נדל"ן (4) כולל : שירותי רווחה וסעד

מקור : מינהל מחקר וכלכלה, משרד התמ"ת

לוח 3: איוש משרות פליטת עובדים, שיעור הגידול בנתונים רבעוניים מנוכי עונתיות

פליטות שיעור הגידול לעומת		איושים שיעור הגידול לעומת		
רבעון קודם	רבעון אשתקד	רבעון קודם	רבעון אשתקד	
-8.6%	-27.6%	-21.4%	-18.3%	סה"כ ללא בניה וחקלאות
24.5%	-31.8%	-9.9%	-6.7%	תעשייה
22.6%	7.0%	-61.9%	-50.3%	בינוי
-4.1%	-32.4%	-26.0%	-46.9%	שירותים עסקיים ²
-3.0%	-14.9%	-14.8%	30.3%	מסחר
-52.0%	-59.2%	-29.6%	-32.3%	חקלאות
2.3%	-27.4%	-4.3%	-15.6%	תחבורה, אחסנה ותקשורת
-29.8%	21.0%	-0.5%	-12.6%	חינוך
-27.4%	-38.4%	33.0%	-4.8%	שירותים קהילתיים
-44.1%	-21.3%	-45.8%	-25.2%	שירותי אירוח ואוכל
-30.3%	31.8%	-63.3%	-7.3%	שירותים פיננסים
5.4%	11.4%	25.8%	33.6%	שירותי בריאות, רווחה וסעד
-7.0%	-21.8%	-26.2%	-21.3%	סה"כ כללי

מקור : מינהל מחקר וכלכלה, משרד התמ"ת