



הנציגות הכלכלית בסין
המינהל לסחר חוץ
משרד התעשייה, המסחר והתעסוקה

סין

סקירה כלכלית

www.israeltrade.org.cn

מרץ 2012

תוכן עניינים

3.....	נתונים כלכליים בולטים לשנים 2010-2011
5.....	התפתחויות כלכליות 2009-2011
7.....	תקציר כותרות 2010
9.....	יעדים ממשלתיים לשנים 2010-2011
10.....	תכנית החומש ה 12 (2011-2015)
17.....	חידושים רגולטיביים מרכזיים
17.....	מדיניות ותקנות חדשות
18.....	תוכניות סיוע ותמריצים ממשלתיים
20.....	מיסוי
20.....	העסקת עובדים מקומיים
21.....	המרות מטבע ותנועות מט"ח
21.....	ארגון מחדש של משרדי הממשל הסיני
22.....	יחסי סין- ישראל
22.....	כללי
22.....	הסכמים בילטרליים
25.....	מאזן מסחרי
28.....	ראשי תיבות נפוצים
29.....	פרטי קשר



נתונים כלכליים בולטים לשנים 2010-2011

- במובנים רבים היוו השנים 2010-2011 שנות ציר בהתפתחות הכלכלית של סין. מכלכלה מונעת יצוא והשקעה (באמצעות תוכנית תמריצים), דרך הרצון לשלב את הצריכה הפרטית כגורם צמיחה משמעותי, ועד לכינונה של מדיניות מוניטרית מרסנת שהתלוותה להאטה כלכלית בעקבות לחצים אינפלציוניים משמעותיים.
- בשנת 2010 תפסה סין את מקומה של יפן והפכה לכלכלה השנייה בגודלה בעולם, ואת מקומה של ארה"ב כיצרנית הגדולה בעולם.
- שיעור צמיחת התמ"ג לשנת 2010 עלה על התחזיות ועמד על 10.4% (לעומת 9.1% בשנת 2009), זאת בזכות השקעה ממשלתית מסיבית בנכסים קבועים וצמיחה משמעותית בייצוא הסיני. חלקה של סין בסך הייצוא העולמי עלה על 10% בשנת 2010, ובשנת 2011 עקפה סין את ארה"ב והפכה לשותפת הסחר הגדולה ביותר של אירופה.
- במחצית השניה של שנת 2011 החלה מגמת ההאטה בצמיחה הכלכלית של סין. ההאטה נובעת מהצורך בצינון הכלכלה ושוק הנדל"ן, התמודדות עם לחצים אינפלציוניים, יישום שינויים מבניים בהתפתחות הכלכלית של סין עליהם הצהיר הממשל בתוכנית החומש החדשה (ראו הרחבה בהמשך), והאטה בייצוא בעקבות משברי החוב באירופה.
- במחצית הראשונה של שנת 2011 צמחה כלכלת סין ב-9.6% ביחס לתקופה המקבילה אשתקד. ההאטה פקדה את סין ברבעון השלישי בה צמחה הכלכלה הסינית ב-9.1% - הקצב המתון ביותר זה שנתיים. תחזיות צמיחת התמ"ג לשנת 2011 ניצבות על 9.0%-9.2% ולשנת 2012 בין 8% ל-8.5%
- בשנת 2010 עלה מדד המחירים לצרכן ב-3.2% במומצע לחודש ביחס לחודשים המקבילים ב-2009. לחצים אינפלציוניים אפיינו את שנת 2011 כאשר מדד המחירים לצרכן לחודשים מרץ, אפריל, מאי, ויוני עלה על הסף העליון המתוכנן (5%) בזמן שביולי עלה המדד ב-6.5% - שיא של שלוש שנים. בחודש ספטמבר נרשמה

התמתנות בקצב האינפלציה שירדה ל-6.1%. מגמת התמנות האינפלציה נמשכה ברבוען הרביעי עת עלתה האינפלציה בחודש נובמבר בקצב המתון זה 14 חודשים – 4.2%.

- במהלך 2011 נרשם רצף הירידות הארוך ביותר במדד הייצור בסין. בחודש נובמבר נרשמה האטה בצמיחת מגזר השירותים. עליות השכר במשק שאפינו את 2010 נמשכו גם ב-2011 והביאו לגידול בצריכה הפרטית ואף הוסיפו לעליית המחירים בשנה זו. שכר המינימום בסין זינק בכ-20% בשנה האחרונה.
- בשנת 2010 צמחו היצוא והיבוא הסיני ב-31.3% ו-38.7% בהתאמה. העודף במאזן המסחרי הצטמצם בשנה זו ב-6.4% לכ-183 מיליארד דולר. העודף במאזן המסחרי של סין המשיך להצטמצם גם ב-2011. היצוא בשנת 2011 צפוי לגדול ב-18% ואילו היבוא ב-21%. סך הסחר של סין בשנת 2011 נעמד על 3.64 טריליון דולר כאשר העודף במאזן המסחרי צפוי להוות 3% מהתמ"ג. בעקבות משבר האשראי באירופה, הואטה צמיחת סחר החוץ של סין בחודש נובמבר לרמה הנמוכה מאז מרץ 2009.
- יתרות מטבע החוץ של סין חצו השנה את רף 3 טריליון הדולר ונעמדו בחודש אוקטובר על 3.2 טריליון דולר.

2012*	2011*	2010	2009	2008	אינדיקטורים כלכליים מרכזיים	
1,328	1,320	1,312	1,305	1,297	מיליון	אוכלוסיה
8,252	7,035	5,926	5,051	4,532	מילארדי USD	תמ"ג
9,508	8,623	7,804	7,030	6,407	USD PPP	תמ"ג לנפש
8.2	9.2	10.4	9.2	9.6	%	צמיחה (ראלית) בתמ"ג
9.2	9.0	5.1	9.9	8.4	% צמיחה	הצריכה הפרטית
15.0	17.0	19.5	33.3	15.2	% צמיחה	השקעות בנכסים קבועים
11.0	13.5	15.7	11.0	12.9	% צמיחה	ערך מוסף בענפי התעשייה
14.0	15.0	19.9	31.7	18.8	% צמיחה	הלוואות מגופים מוסדיים
-2.0	-1.0	-1.6	-2.2	-0.4	% מהתמ"ג	מאזן תקציבי
2,095	1,854	1,578	1,202	1,429	מילארדי USD	יצוא
1,974	1,702	1,395	1,006	1,133	מילארדי USD	יבוא
121	152	183	196	296	מילארדי USD	מאזן מסחרי
3,400	3,200	2,847	2,339	1,946	מילארדי USD	רזרות מט"ח
100	150	125	70	122	מילארדי USD	השקעות זרות ישירות
4.0	5.5	3.3	-0.7	5.9	מוצע חודשי, %	מדד מחירים לצרכן
6.13	6.32	6.62	6.83	6.84	נתוני סוף תקופה	שער חליפין (RMB:USD)
6.56	6.56	5.81	5.31	5.31	נתוני סוף תקופה, %	ריבית הלוואות

*תחזית, מקור: Dragonomics, EIU

- צמיחה** לאחר שהממשל בסין הצליח להשיב את סין למסלול הצמיחה בשנת 2009 (9.2% צמיחת תוצר) באמצעות תוכנית תמריצים כוללת בהיקף של כ-20% מסך התוצר, נמשכה הצמיחה גם בשנת 2010: צמיחת התוצר הריאלית לשנת 2010 עמדה על 10.4%. צמיחה זו נבעה בעיקר מהמשך תוכנית התמריצים שעודדה השקעה בנכסים קבועים והיוותה כ-10% מהתוצר, כמו גם מדיניות מוניטרית מקלה והיקפי ייצוא מרשימים. אולם, תחזיות הצמיחה¹ לשנת 2011 עומדת על-9.2%-9 וזאת בעקבות סיום תוכנית התמריצים, יישומה של מדיניות מוניטרית מרסנת בעקבות הלחצים האינפלציוניים והתחממות היתר בשוק הנדל"ן, והירידה בביקושים בשווקי המערב בעקבות משברי החוב באירופה והמיתון בארה"ב. שנת 2011 מסמנת אם כן את תום עידן הצמיחה הדו-סיפרתית בסין כאשר תחזיות הצמיחה לשנת 2012 נעות בין 8% ל-8.5% **ההשקעה** אשר הובילה את צמיחת המשק הסיני בשנת 2009, המשיכה להיות מרכיב משמעותי בצמיחה (לצד הייצוא שצמח ב-24.9%) גם במהלך 2010 כאשר היקף ההשקעות בנכסים קבועים צמח בכ-19%. סך הצמיחה בהיקף ההשקעות בנכסים קבועים בשנת 2011 צפויה להתמתן ולעמוד על-17%. **הצריכה הפרטית** אף היא ממשיכה להתרחב. ב-2009 הגיע שיעור הגידול בצריכה הפרטית ל-9.9%, שיא חדש מאז שנת 1993 (הערכה היא כי נתון זה מוטא כלפי מעלה משום שהוא מגלם בתוכו סובסידיות ממשלתיות). אולם, בשנת 2010 צנחה צמיחת הצריכה הפרטית ל-5.1% דבר המעיד על הקושי שבעידוד הצריכה הפרטית בסין. עם-זאת, צמיחה משמעותית תרשם ב-2011 וזאת לאחר שהממשל החל ליישם שינויים מבניים בכלכלה הסינית ובראשם עידוד הצריכה. הצמיחה בצריכה הפרטית לשנת 2011 צפויה לעמוד על 9%. **היקף המכירות הקמעונאיות** צמחו ב-15% בשנת 2010. גידול ניכר (מעל 30%) נרשם במכירות רכבים, ריהוט וציוד חשמלי לבית – ענפים אשר נהנו מתמיכה ממשלתית במסגרת תוכנית התמריצים. עם-זאת, האטה ניכרת בהיקף המכירות הקמעונאיות ברבעון השני של 2011 בישרה על ההאטה הצפויה בצמיחה הכלכלית לשנה זו. באפריל, נרשמה ירידה ראשונה בהיקף מכירות הרכבים מזה שנתיים.
- השקעות זרות** בשנת 2010 נרשמה התאוששות משמעותית במונחי ההשקעות הזרות בסין שיותר משילשו את עצמם מנתוני 2009 והגיעו לכדי-130 מיליארד דולר. הונג קונג הינה המדינה המובילה בהיקף ההשקעותיה בסין, אחריה טיוואן וסינגפור. להשקעות הזרות בסין חלק מרכזי בניפוח עתודות המט"ח שברשותה. החל מפברואר 2008, סין היא המדינה המובילה בעולם ביתרות מט"ח, בשנת 2009 הסתכמו זרבות המט"ח ב-2,339 מיליארד דולר ואילו בסוף 2010 הן עמדו על 2,758 מיליארד דולר. הצמיחה בהשקעות הזרות בסין בשנת 2011 במגמת ירידה וזאת בשל תופעת העתקת מפעלי ייצור למדינות שכנות (ויאטנאם בראשן), הרעה בטיפול הממשלתי בהשקעות הזרות כדוגמת ביטול הטבות מס, ניתוב השקעות לענפים מועדפים, והגבלים על רכישות ומיזוגים רחבי היקף. עם-זאת, יתרות המט"ח של סין בשנת 2011 חצו את רף 3 טריליון הדולר עת נעמדו על 3.2 טריליון דולר.
- מדיניות פייסיקלית** על רקע המשך תוכנית התמריצים הממשלתית נרשם גירעון תקציבי גם בשנת 2010 אשר הגיע לרמת שיא של 1.4% מהתמ"ג. הממשלה המשיכה לתמוך בשווקים במהלך השנה על ידי הגדלת ההוצאה הציבורית אשר הוקצתה בעיקר לחינוך, בריאות ורווחה, בשונה משנת 2009 במהלכה

¹ תחזית, מקור: Dragonomics, EIU

מרבית התקציב הופנה לשיפור מערך התשתיות והבנייה. הגרעון התקציבי לשנת 2011 צפוי לעמוד על שיעורים דומים וזאת מכיוון שלא צפויה האטה בהשקעה הממשלתית בחינוך, בריאות, ורווחה לטובת יצירת "חברה הרמונית" כלשון הממשל בסין.

- **אינפלציה ומדיניות מוניטרית** על רקע השבת המשק הסיני למסלול הצמיחה, עליות השכר במשק ועלית מחירי מוצרי הגלם ומחירי הדיור, התגברו הלחצים לאינפלציה בסין. הממשל המרכזי שם לו ליעד לעודד את הצמיחה תוך שמירה על שיעורי אינפלציה נמוכים (4%-3% אינפלציה שנתית). לכן, החל הממשל לנקוט במדיניות מוניטרית מרסנת על ידי פיקוח על האשראי: היקף ההלוואות החדשות בשנת 2010 לא חרג, בהתאם למדיניות, מ-1.2 טריליון דולר. כמו כן, נדרשו הבנקים הגדולים בסין להעלות את יחס הרזרבה מספר פעמים ב-0.5 נקודת האחוז, מגמה שנמשכת גם בשנת 2011. בחודש אוקטובר 2010 העולתה הריבית השנתית במשק בפעם הראשונה מזה שלוש שנים ב-25 עשיריות האחוז לרמה של 5.56% וזאת מכיוון שהאינפלציה איימה לחצות את הסף העליון מבחינת הממשל – 5%. אף-על-פי-כן, בחודש נובמבר עמדה האינפלציה על שיעור של 5.1% דבר שהביא להעלאת הריבית השנתית פעם נוספת בחודש דצמבר. האינפלציה בסוף שנת 2010 נעמדה על שיעור של-4.6%. שנת 2011 אופיינה יותר מכל בלחצים אינפלציוניים משמעותיים ובמדיניות מוניטרית מרסנת שהביאה להאטה בצמיחה הכלכלית של סין. בחודשים מרץ, אפריל, מאי, יוני, יולי, אוגוסט, וספטמבר חצה מדד המחירים לצרכן את רף 5% שהציב הממשל (ביולי נרשמה עליה של 6.5% במדד – שיא של שלוש שנים) ומתחילת השנה העלה הבנק המרכזי של סין את דרישת יחס הלימות ההון של הבנקים במדינה 5 פעמים. כיום יחס הרזרבות עבור הבנקים הגדולים עומד על 21%. עם-זאת, בעקבות ההאטה המסתמנת, שוקל כעת הממשל להקל במדיניות המוניטרית המרסנת. כצעד ראשון הוריד הממשל בחודש דצמבר 2011, לראשונה מאז שנת 2008 את דרישת יחס הרזרבה של הבנקים.
- **המטבע הסיני** (סמליו: CNY, RMB, ¥) בעקבות לחץ משותפות הסחר המרכזיות של סין, ובראשן ארה"ב, לאפשר ייסוף של היואן, החליט הממשל בסין לאפשר גמישות מבוקרת במטבע. ההחלטה התקבלה ביוני 2010 לאחר 18 חודשים בהם נותר שער החליפין ללא שינוי ברמה של 6.8 יואן לדולר. סין צפויה להמשיך במדיניות מאוד זהירה עת ייסוף היואן עשוי להקשות על יצואני סין מחד, וצפוי לצמצם את העודף העצום בחשבון השוטף של סין ולהקטין את הסיכוי ל protectionism אמריקאי מאידך. שער היואן עמד על 6.62 יואן לדולר בסוף 2010 כאשר הוא צפוי להתחזק ב-3.6% בשנה במוצע אל מול הדולר בחמש השנים הקרובות. בסוף 2011 נסחר היואן ברמה של 6.33 אל מול הדולר – שיא של 17 שנה.
- **שכר ותעסוקה** מאז ראשית שנת 2010 מסתמנת מגמה של עליית שכר עובדים. בתקופה זו 27 מתוך 31 פרובינציות וערים בסין העלו את שכר המינימום בשיעור של 20% במוצע. בעקבות עיצומים, הפגנות ושבתות פועלים נאלצו מספר מפעלים ותאגידים מובילים, ביניהם: הונדה ו-Foxconn, להעלות את שכר הפועלים בכ-30%. מומחים בשוק סבורים כי השכר הנוכחי בסין נמוך למדי ויעילות הייצור משתפרת, ולכן עליות השכר אינן צפויות להשפיע על התחרותיות של סין בשוק הבינ"ל. העלייה בשכר צפויה להגדיל את הצריכה הפרטית בסין, אך בשנת 2011 היא בעיקר תמוכת בעליית האינפלציה.
- **מסחר בינלאומי** על רקע האטה בשווקים הבינלאומיים ובארה"ב בפרט, נרשמה האטה משמעותית במסחר הבינלאומי של סין בשנת 2009. היקף הסחר של סין הצטמצם ב-13.8%, המאזן המסחרי רשם ירידה של 34%, היצוא והיבוא של סין ירדו ב-16% וב-11.2% בהתאמה. בראשית שנת 2009 הנהיג הממשל מדיניות לעידוד ייצוא על מנת להתמודד עם השפעת המשבר העולמי, יצואנים נהנו מהטבות

במע"מ ובמימון. ברביע האחרון של שנת 2009 נרשמו נתוני סחר חיוביים אשר הצביעו על שינוי מגמה וסימנים ראשונים להתאוששות מהמשבר. בסוף שנת 2009 הפכה סין ליצואנית המובילה בעולם לסחורות ומוצרים, ובכך עקפה את גרמניה. עם זאת, כ-50% מהייצוא מתבצע על ידי חברות בבעלות זרה, כך שתרומת הערך המוסף של היצואנים הסינים קטנה יחסית. המסחר הבינלאומי של סין הציג תמונה חיובית למדי גם בשנת 2010, כאשר קצב הגידול של היבוא היה מהיר מזה של היצוא. כתוצאה מכך נרשמה ירידה **בעודף המאזן המסחרי**, אשר הסתכם בשנת 2010 ב-182 מיליארד דולר. בשנת 2010 צמח היצוא של סין ב-31% ביחס לתקופה המקבילה אשתקד. ההאטה הכלכלית בשווקי אירופה וייסוף היואן הביאו להאטה מסוימת בקצב הגידול במהלך השנה. הממשל הסיני ממשיך לתמוך בענפי יצוא נבחרים כגון: יצוא טכנולוגיות ושירותים. מנגד, ביטל הממשל את ההפחותות במס היצוא בעבור 406 מוצרים המתאפיינים ביצור עתיר אנרגיה ובזיהום סביבתי דוגמאת: מוצרי מתכת, דשן, פלסטיק, גומי, זכוכית ועוד. על רקע התחזקות הביקושים המקומיים והדרישה למוצרים צריכה וחומרי גלם מיובאים, **היבוא** של סין צמח ב-39% במהלך 2010. הירידה בהיקף ההשקעות הביאה לירידה בקצב גידול היבוא במהלך השנה. במחצית הראשונה של שנת 2011 נמשכה המגמה החיובית אך האטה פקדה את צמיחת היצוא והיבוא של סין במחצית השניה של השנה בעקבות המדיניות המוניטרית המרסנת ומשברי החוב באירופה. בחודש דצמבר צמח המסחר של סין בקצב המתון ביותר זה שנתיים בזמן שהיצוא הסיני צמח בחודש זה ב-13.4% ואילו היבוא צמח ב-11.8% בלבד. סך סחר החוץ של סין בשנת 2011 צמח ב-22.5% ונעמד על 3.64 טריליון דולר. העודף במאזן המסחרי של סין הוסיף להצטמצם בשנת 2011, הפעם ב-14.5% ונעמד על 155.14 מיליארד דולר.

תקציר כותרות 2011-2010

- **הפרוטוקול הפיננסי** בחודש מאי 2010 נחתם הפרוטוקול הפיננסי השלישי בין ישראל לסיין, אשר מסגרתו עומדת על 400 מיליון דולר, בנוסף לאמצעי האשראי של הפרוטוקול הפיננסי הראשון והפרוטוקול הפיננסי השני. הפרוטוקול ישמש למימון פרויקטים ישראלים בסיין.
- **הסכם מו"פ ישראל-סיין** בחודש מאי 2010 נחתם הסכם מחקר ופיתוח בין משרד התמ"ת ומשרד המדע והטכנולוגיה הסיני. ההסכם נועד לסייע בגיוון שת"פ עם סין, ולקדם שותפות מבוססת ידע וחדשנות.
- **מו"פ בסיין**: יותר ויותר חברות בינלאומיות מובילות מרחיבות את פעילות המו"פ שלהן בסיין ומקימות מרכזי מחקר. החברות מאמינות בפוטנציאל הגלום בשוק הצרכנים הסיני, וסבורות כי מרכזי מו"פ מקומיים יאפשרו להן להיטיב להבין את צרכי השוק ולהתאים את מוצריהן לשוק המקומי, כמן כן, הקמת מרכזי פיתוח לצד מרכזי הייצור עשויה לתרום ליעילות הייצור. בנוסף, שוק העבודה הסיני מציע כוח עבודה איכותי וזול ביחס למדינות המוצא, המאפשר לצמצם את עלויות הפיתוח. במהלך שנת 2010 השקיעה ענקית התוכנה מיקרוסופט 500 מיליארד דולר במו"פ בסיין, ו-150 מיליון דולר נוספים על פרויקטים במיקור חוץ. חברת הקוסמטיקה AVON הקימה בשנת 2011 את מרכז מרכזי בשנגחאי ויצרנית הרכב GM הקימה מרכז מו"פ שלישי במספר בסיין.
- **חדשנות בסיין**: סין צברה במהלך השנים מוניטין מפקפק בכל הקשור לזכויות קניין רוחני כמי שנתפסת כמעצמת החיקויים הגדולה בעולם, המפרה פטנטים בשיטתיות ובלי להניד עפעף. אך הקפיצה הטכנולוגית שביצעה הכלכלה הסינית בעשור האחרון התבטאה גם בהצפה של פטנטים שפותחו במדינה, וב-2011

הפכה סין למובילה העולמית בבקשות לרישום פטנטים, כשהיא עוקפת את ארה"ב ויפן. ההישג של סין, משקף את השאיפה של המעצמה הכלכלית הגדולה באסיה להציב עצמה בקדמת החדשנות העולמית, ולהמיר את "יוצר בסין" ב-"עוצב בסין".

- **אינטרנט:** כמות הגולשים באינטרנט עולה בהתמדה. בשנת 2011 הפכה סין למדינה הראשונה בעולם אשר חצתה את סף ה-500 מיליון גולשים. כ-277 מיליון גולשים באינטרנט באמצעות הטלפונים הסלולריים. עם זאת, אחוז החדירה של סין העומד על 31.8% עדיין נמוך בהשוואה עולמית. **חברת גוגל** הפסיקה לצבזב את תוצאות מנוע החיפוש בסין, ובתגובה נחסמה הגישה לאתר גוגל-סין. גולשים אשר יבקרו באתר גוגל-סין יופנה לאתר גוגל-הונג קונג, שם גוגל איננה מחוייבת להגביל את תוצאות החיפוש.
- **רכישות און ליין** מספר הצרכנים הקונים באמצעות האינטרנט גדל בהתמדה. כיום, כ-145 מיליון גולשי אינטרנט קונים און-ליין. היקף הרכישות באמצעות האינטרנטי הגיע ל-73.5 מיליארד דולר בסוף שנת 2011, מעל ל-3% מסך המכירות הקמעונאיות בסין. 80% מכלל הרכישות התבצעו דרך אתר הקניות הפופולרי בסין Taobao.com, אשר הושק לראשונה בשנת 2003 על ידי קבוצת Alibaba בשיתוף עם מספר בנקים מקומיים אשר איפשרו מערכת תשלומים בטוחה. מחזור התקבולים של Taobao בשנת 2009 עמד על 200 מיליארד יואן (עלייה של 101% מנתוני 2008) ואילו בשנת 2011 הוא הוכפל ל-400 מיליארד יואן. שוק הרכישות המקוונות צפוי לעקוף את זה של ארה"ב כגדול בעולם עד 2015 כאשר מדי שנה צפויים להוסיף 30 מיליון רוכשים נוספים על הרשת.
- **הנפקה לציבור של הבנק החקלאי של סין (ABC) וחברת RenRen** בחודש יולי 2010 אושרה ההנפקה הראשונה לציבור של הבנק החקלאי של סין, הבנק צפוי לגייס 25 מיליארד דולר – ההנפקה הגדולה ביותר בהיסטוריה. הבנק החקלאי הוא האחרון מבין ארבעת הבנקים המובילים בסין שיונפק לציבור. כמו כן, שנת 2011 החלה בשורה של הנפקות של חברות אינטרנט סיניות בניו-יורק. ההנפקה הבולטת ביותר היתה של הרן (פיסבוק הסינית) שגייסה 743 מיליון דולר.
- **שוק הרכב הסיני** בשנת 2010 נמכרו בסין 18 מיליון רכבים, זינוק שנתי חסר תקדים של כ-32%. בכך הפך שוק הרכב הסיני לשוק הגדול בעולם (על חשבון השוק בארה"ב). תוכנית הסיוע לענף הרכב שהחלה בשנת 2009 המשיכה גם בשנת 2010 כאשר הממשל הכריז כי סיפק זרזים לפיתוח תעשיית הרכב הירוק בסין (פרוט בהמשך). עם זאת, לקראת סוף השנה הכריז הממשל על נקיטת צעדים לצינון הביקושים בכדי להפחית מהעומסים בכבישים ובעיית זיהום האוויר. בין היתר הוסרו הסובסידיות לרכישת רכבים בעלי מנועים קטנים והוגבלו מספר לוחיות הרישוי שיונפקו בשנת 2011 בערים מרכזיות כדוגמת בייג'ינג. כתוצאה מכך חווה שוק הרכב בסין האטה של כ-5% בשנת 2011. האינפלציה העולה, הגבלות על ערוצי אשראי והלוואות על ידי הבנק המרכזי לצד איסור על רכישת רכבים נוספים בערים צפופות היו בין הגורמים הבולטים שהביאו להאטה. עם זאת, גם בשנת 2011 נותר שוק הרכב בסין הגדול בעולם.
- **M&A** חברת האלקטרוניקה הסינית YifangDigital רכשה את יצרנית העטים הדיגיטליים הישראלית Pegasus תמורת 60 מיליון דולר בעסקת מזומן ומניות. זוהי החברה הישראלית הראשונה אשר נרכשה על ידי חברה סינית. בראשית 2011, רכשה כימצ'ינה את מכתשים אגן תמורת כ-1.4 מיליארד דולר בעסקת שיא בין חברה סינית לחברה ישראלית.
- **תוכנית החומש ה-12 (2011-2015)** בחודש מרץ 2011 אישר הקונגרס הסיני את תוכנית החומש ה-12. במרכז התוכנית, שינוי מיבני בתפוסה הצמיחה של סין על-ידי שילוב הצריכה הפרטית כמנוע צמיחה משמעותי. עוד על התוכנית בעמוד 9.

- **אינפלציה** בחודש אוקטובר 2010 העלה הבנק המרכזי של סין את הריבית השנתית במשק לראשונה מזה שלוש שנים. מדובר על העלאה בגובה 0.25%. העלאת הריבית נועדה להפחית מהלחצים האינפלציוניים וביקושי היתר בשוק הנדל"ן. האינפלציה הפכה למכתבת מדיניות כלכלית מרכזית בסין של שנת 2011.
- **הזדקנות האוכלוסיה** מנתוני מפקד האוכלוסין שערכה סין במהלך 2010 עולה כי קצב הזדקנות האוכלוסיה גבוה לאין שיעור מהקצב המתוכנן. הזדקנות האוכלוסיה עלולה להביא להאטה כלכלית משמעותית בתוך 10 שנים.
- **מיסוי** במהלך 2010 השוותה סין באופן כמעט מוחלט את היטלי המס המוטלים על חברות בינלאומיות לאלו המוטלים על חברות מקומיות. בכך הגיע לסופו עידן בו סין מנסה לעודד משקיעים זרים על ידי הטבות מס.

יעדים ממשלתיים לשנים 2010-2011

- **צינון שוק הנדל"ן** במקביל להאצת הצמיחה בסין התגברו החששות להיווצרותה של בועה בשוק הנדל"ן. במהלך 2010 נקטה סין במספר צעדים ל"צינון" שוק הנדל"ן וייצוב מחירי הנכסים והדיור אשר רשמו עלייה משמעותית במהלך המחצית השנייה של 2009 ובראשית 2010, בין היתר: הגדלת היצע הדירות, הגבלה על קניית נכס שני ומעלה והעלאת גובה ההון העצמי והריביות למשכנתאות. בנוסף, לאחר שתיכנן הממשל להתחיל למסות נכסים רק משנת 2012, החל המיסוי כבר בראשית 2011, כאשר העיר צ'ונגצ'ינג היתה הראשונה לעשות כן. נראה כי מאמצי הממשל נושאים פרי כאשר בחודש אפריל 2011 נרשמה ירידה של 10.2% בהיקף מכירת הדירות לעומת התקופה המקבילה אשתקד בעוד שבחודש מאי נרשמה לראשונה ירידת מחירים במספר ערים בולטות. אף-על-פי-כן, היקף ההשקעות בנדל"ן שובר שיאים עת נרשמה עליה של 38.6% בהיקף ההשקעות בחודשים ינואר-אפריל ביחס לתקופה המקבילה אשתקד. פערים אלו במונחי ביקוש והיצע הביאו את הממשל המרכזי להכריז על עידוד פיתוח "דיור סוציאלי".
- **"איזון מחדש" של כלכלת סין** אחד האתגרים של כלכלת סין הוא מעבר ממודל צמיחה המבוסס על השקעות וייצוא אשר מביא לעודפי ייצור ועודף עצום במאזן המסחרי של סין, לצמיחה המונעת על ידי ביקושים מקומיים, ובפרט על ידי גידול בצריכה הפרטית. מומחים בשוק סבורים כי הרכב הצמיחה הנוכחי משקף בעיות מבניות בשוק הסיני ומצריך מלבד תיקון בשע"ח גם רפורמות רחבות בתחומים שונים: הרחבת שרותי הרווחה הציבוריים (להקטנת החסכון של משקי הבית), הרחבת ההשקעה בתשתיות וצמצום ההשקעה בתעשיות "כבדות" ובנדל"ן. במסגרת מדיניות זו החל השלטון בשורה של צעדי מדיניות, כך למשל חברות המתאפיינות בעודף ייצור לא יוכלו לקבל הלוואה בנקאית או מימון בשוק ההון, וכן בוטלו ההנחות במסי יצוא עבור תעשיות נבחרות. על מנת לעודד את הצריכה הפרטית ניתנו סובסידיות למספר ענפים במסגרת "תוכנית התמריצים", אך כיום הדבר נעשה בעיקר באמצעות ייסוף היואן, עידוד היבוא, והשקעה מסיבית ברפורמות בתחום הבריאות והביטוח הסוציאלי שמטרתן הורדת היקפי החיסכון הפרטי. במטרה לחזק את כוח הקנייה הורחבו ההשקעות בשירותים הציבוריים, נתנו הטבות סוציאליות לחיזוק לשכבות החלשות: פנסיונרים ומהגרים, והועלה שכר המינימום בפרובינציות שונות ברחבי סין.
- **Three Networks Convergence** הממשל בסין יחבר בין רשתות התקשורת, הטלוויזיה והרדיו ורשת האינטרנט במדינה במטרה לפתח את ענפי המידע והתרבות בסין. הפלטפורמה המאוחדת תאפשר שילוב ומעבר טכנולוגיות בין התעשיות המערבות. נבחרו 12 ערים מובילות בהן יושקו פרויקטי פיילוט במהלך

השנים 2010-2012. איחוד הרשתות צפוי להגביר את הביקוש לשדרוג הרשתות ויהווה הזדמנות עסקית לטכנולוגיות בתחום הציפיים, כבלים אופטיים וציוד רשת.

- **אנרגיה** על רקע ועידת האקלים העולמית בקופנהגן, סין מחזקת את מחויבותה להפחתת פליטת גזי החממה, יעילות אנרגטית ופיתוח טכנולוגיות התומכות בהשגת היעדים שהוגדרו מבעוד מועד: הפחתה של 40-45% בפליטת גזי החממה בין השנים 2005 ל-2020. בעקבות ועידת האקלים עודכן החוק לאנרגיה מתחדשת, שכעת מחייב את חברות החשמל בסין לקנות את כל החשמל המופק מאנרגיית רוח ושמש. בראשית שנת 2010 הוקמה "הוועדה הלאומית לאנרגיה" אשר בראשה עמד ראש ממשלת סין Wen Jiabao, ומטרתה להנהיג מדיניות לתכנון ופיתוח אנרגיה. מסכנות הוועדה מיושמות בתוכנית החומש החדשה. ביולי 2010 הועלה "מס משאבים" ב-12 הפרובינציות המערביות בסין במטרה להגביר את היעילות של חברות האנרגיה (דלק, גז, פחם) ולחזק את הפרובינציות במערב סין.
- **פיתוח חקלאי** מדיניות חדשה לתמיכה בייצור חקלאי באזורים כפריים ועירוניים. כחלק המדיניות יופעלו מסגרות פיננסיות לפיתוח חקלאי, מערכת שירותים פיננסית למתן אשראי לחקלאיים, הגדלת סובסידיות ושיפור ההכנסה והרווחה באזורים חקלאיים.
- **שער היואן** סין החלה השנה בהגמשה מבוקרת ומדרגת של היואן. היואן צפוי להתחזק בשיעור של 3.6% בממוצע לשנה אל מול הדולר בחמש השנים הבאות.

תכנית החומש ה-12 (2011-2015) של הרפובליקה העממית של סין:

מושבו של הקונגרס העממי הלאומי השנתי של הרפובליקה העממית של סין (PRC) 2010-2011, נחתם ב 14 במרץ 2011, בשעות הבוקר, עם נאומו של ראש הממשלה הסיני וון ג'יה באו. במהלך עשרת ימי המליאה של הקונגרס, המאורע הפוליטי השנתי החשוב ביותר בסין, הגיעו חברי הקונגרס להסכמה בסוגיות שונות כגון התקציב לשנת הכספים הנוכחית, עקרי המתווה של התכנית המדינית השנתית של מועצת המדינה ואישורו פה אחד את ראשי הפרקים של תכנית החומש הכלכלית לשנים 2011-2015, התכנית ה-12 במספר.

תכנית החומש הכלכלית של סין נקראת בסינית פשוטה: 中国五年计划; ובסינית מסורתית: 中國五年計劃 (בפינין: Zhōngguó Wǔnián Jìhuà). התכנית היא למעשה סדרה של יוזמות לפיתוח כלכלי מאת המפלגה הקומוניסטית בסין אשר תכליתם להנהיג "קו כללי מנחה" להתנהלות כלכלית נכונה של "המכונה הסינית" על 1.3 מיליארד תושביה. באמצעות התכנית, פורסת המפלגה הקומוניסטית את משנתה הכלכלית לחמש השנים הבאות: הגדרת דרכי פעולה, מיפוי האסטרטגיות הכלכליות המתאימות ביותר, הגדרת יעדי הצמיחה, הגדרת הרפורמות המתבקשות ועוד. תכנית החומש היא איננה מסמך תקציבי או מסמך אינפורמטיבי המתאר כיצד תחולק העוגה בחמש השנים הקרובות. למעשה היא מעין "מגדלור" אשר לאורו מתכננות הפרובינציות והערים את תכנית החומש שלהן וכנגזרת מכך גם את תקציביהן.

תכנית החומש - מידע כללי:

כתיבת התכנית מתבצעת בדרך כלל בחודש אוקטובר של השנה האחרונה מתוך חמש שנות התכנית הקודמת (ראו נספח 1). בהתאם לניירות העמדה, הדו"חות, סיכומי הישיבות והניתוחים הכמותיים שהוגשו בקיץ של אותה השנה, מתכנסת הוועדה העליונה של המפלגה הקומוניסטית (הוועדה שבאמת מנהלת את סין ובראשה הנשיא וראש

הממשלה) וקובעת את **הקווים המנחים (Guidelines)** לתכנית החומש של חמש השנים הבאות. הקווים המנחים הם רחבים בתפיסתם ובכוונת מכוון נשאים ברמה ההצהרתית: "סין תשאף ל...". לאחר חמישה חודשים מיום פרסום הקווים המנחים בחודש אוקטובר, ולאחר שבוע ניתוח מקצועי של המשמעויות האופרטיביות הנובעות מהם, מפרסמת המפלגה בחודש מרץ העוקב את **ראשי הפרקים (Outlines)** כנגזרת של הקווים המנחים (ה-Outlines של ה-Guidelines) שהם למעשה תכנית החומש האמתית. ראשי הפרקים הם יותר קונקרטיים ולרוב הם מפרסמים מאחוריהם גם יעדים מספריים: "1.39 מיליארד נפש בסין בתום 2015". (רשימת ראשי הפרקים המלאה מופיעה בנספח 2).

לאור פרסום ראשי הפרקים של הממשל המרכזי וההנחיות הנובעות מהן, מתכנסות הפרובינציות וראשי הערים בטווח הזמן אפריל-דצמבר ומנסחות את תכנית החומש שלהן. יש לציין כי גם כאשר תתפרסם התוכנית המקומית בכל פרובינציה ופרובינציה, לא בטוח כי היא תעלה בקנה אחד עם התוכנית הלאומית ויתכן מאוד שנראה ברמת הפרובינציה קווים מנחים שונים מההנחיות שניתנו בתוכנית החומש ברמה הלאומית. ל"תופעת הניתוק" בין הממשל המרכזי לבין הפרובינציות, תופעה החוזרת ונשנית בסין כמעט בכל רובד אפשרי, ניתן לראות ביטוי כבר עם פרסום הנקודות המרכזיות הראשונות של מספר פרובינציות: בעוד שהממשל המרכזי מנחה לצמיחה הגיונית וזהירה של מתחת ל 10% בשנה, ממשיכות הפרובינציות בשלהן ומפרסמות יעדי צמיחה של 11%, 12% ואפילו 15% בשנה ומתוצאות זאת כמרכיב חיוני בתהליך פיתוח הכלכלי. התוכנית הסופית ברמת הפרובינציה, היא התוכנית "המעשית". וככל שהפרובינציה יותר חזקה (פוליטית, כלכלית ודמוגרפית), כך תכנית החומש שלה תהיה מקיפה יותר, עם מספר רב יותר של פרויקטים "מסחריים" והיקפי תזרימי מימון משמעותיים יותר. האתגר האמיתי כעת הוא לאתר את שאר הפרויקטים והתוכניות העתידיות אשר לא פורסמו עד כה וכן את דרכי מימוןם (בפרובינציות) ולשים את ידנו עליהם!

מהתכנית ה-11 לתכנית ה-12

הקווים המנחים של תכנית החומש ה-12 הם למעשה המשך ישיר של התכנית הקודמת, הן במובן הכלכלי והן במובן הרעיוני. בתוכנית החומש ה-11, ביצעה המפלגה שינוי רעיוני מתפיסתה הצרה המתרכזת בצמיחה בכל מחיר, לתפיסה מורכבת יותר השואפת להביא לשינויים אסטרטגיים-מבניים בכלכלת סין. זאת לאור הבנת המפלגה כי לא יהיה עוד ביכולתה להחזיק בהשפעה בלעדית על הכלכלה ועליה לפתוח בצעדים קונקרטיים לפתיחת השוק.

עם פרסומה ב 2006, הכתה תכנית החומש ה-11 גלים רבים מאחר והעמידה בספק עקרונות כלכליים מסורתיים כגון הצורך בשוויון וברוחות העם וקראה לכלכלה מרקנטיליסטית המקדשת את מדד הצמיחה כמדד החשוב ביותר. אך בניגוד לכל התגובות והדי הביקורת שעוררה התכנית ה-11, יעדיה המרכזיים הוכחו כנכונים ואכן צמיחתה הכלכלית המהירה של סין תרמה רבות לחילוצה של סין מהמשבר הכלכלי העולמי ובמובן מסוים גם לעולם כולו.

תכנית החומש ה-11, גם אם לא יושמה במלואה, יצרה לראשונה רשימת יעדים אסטרטגיים, איכותניים, שחרגו בהלך רוחם מהיעדים הכמותיים הנוקשים שאפיינו תכניות קודמות. התכנון הריכוזי שהיה המאפיין המרכזי בצמיחת התמ"ג של סין בשנים הקודמות, איבד מערכו והוחלף במאפיינים ומדדים מודרניים יותר כגון מדידת תועלת סקטור השירותים, עידוד השקעות זרות ועוד. זאת ועוד, כאשר שינתה המפלגה הקומוניסטית ב 2006 את שם התכנית מ-jihua שפרושה תכנית במובן הנוקשה של המילה ל-guohua שפרושה תכנית אסטרטגית ארוכת טווח, ניתן היה להבין כי מדובר ברצון לשנות את דפוסי הצמיחה הכלכלית הקיימים בסין ובצורך במעבר ליצירת תפנית כלכלית-אסטרטגית שמטרתה שינוי מבני בדפוסי הצמיחה וצמצום הפערים החברתיים בסין.

מבחן התוצאה:

- סין עמדה ביעדי האינפלציה הנמוכים שהקציבה לעצמה בזמן שאפשרה צמיחה כלכלית משמעותית.
- מאזן התשלומים של סין ממשיך להצביע על כלכלה מונעת השקעה ויצוא, ובכך, על כישלונה של סין לשנות את המבנה הכלכלי שלה.
- בזמן שסין עמדה ביעדי התעסוקה בתחומי השירותים וההשקעה במחקר ופיתוח, סין לא עמדה ביעדי תעשיות השירותים כאחוז מהתל"ג. למעשה, התעשייה הסינית צמחה בשיעורים גבוהים משיעורי צמיחת סקטור השירותים.
- סין בהחלט עמדה ביעדי שדרוג התעשייה כאשר בחמש השנים האחרונות ראינו התערבות ממשלתית מסיבית לטובת פיתוח התעשיות המתקדמות בסין.
- התעשייה הסינית עברה שדרוג משמעותי נוסף במונחי יעילות, תפוקה, ורווחיות למרות שעדיין קיים פער ניכר בין החברות הפרטיות לחברות בבעלות ממשלתית.
- התייעלות נוספת ניתן לראות במונחי צריכת אנרגיה אך התייעלות זו רחוקה מאוד מיעדי התכנית.
- צעדים משמעותיים בוצעו לצמצום הפערים הכלכליים-חברתיים בין הכפר לעיר כאשר בוטלו מסים על תוצרת חקלאית, הושק חוק לימודים חובה חינוך בכפרים הסיניים, השוקו מנגנוני ביטוח רפואי בכפר, והועלו שוויי הקצבאות.
- התקדמות משמעותית נעשתה גם בתחום החינוך, הבריאות והתעסוקה אך לא בוצעה התקדמות אמיתית בסגירת הפערים בין הכפר לעיר שכן שיעורי הצמיחה בעיר עברו בהרבה את אלו של הכפר
- בעוד סין העפילה בצורה מרשימה על יעדי הצמיחה היבשים (7.5% בשנה), היא נכשלה בשינוי דפוסי הצמיחה כאשר הכלכלה הסינית המשיכה להישען בחמש השנים האחרונות על יצוא ותעשייה.

אך למרות ההצלחה היחסית של התכנית ה-11, נשמעו בזירה הבינ"ל באוקטובר 2010 קולות של דאגה ופקפק נוכח פרסום הקווים המנחים של התכנית ה-12. לטענת המתנגדים, הקווים המנחים לא התייחסו לאתגרים האמיתיים איתם צריכה להתמודד הכלכלה הסינית: התחזקותו של המטבע הסיני, היחס לסחורות הסיניות בעולם, נוחה של סין בעיני העולם ועוד. הם התייחסו בעיקר לכלכלת הפנים הסינית ולא אתגרים המקומיים שהיא טומנת בחובה: אינפלציה, נדל"ן, שימור הצמיחה, האצת פיתוח הכפרים ועוד.

2011 כשנת מפתח בסין

תכנית החומש הכלכלית ה-12 של סין אושרה בפתחה של שנת הארנב הסינית. שלא כיהא לשנת ארנב טיפוסית המביאה עמה רוגע ושלווה, השנה הנוכחית היא שנת מפתח במונחים רבים והיא תתאפיין בתפוחות פוליטיות וכלכליות רבות:

בהיבט המדיני:

- פוליטיקאים רבים ינסו למצב עצמם במקום גבוה לקראת הבחירות הקרובות ב-2012 ולכן הם יגבירו את עשייתם הציבורית במהלך השנה הנוכחית על מנת לשדרג את הצלחותיהם המדיניות (דבר שישפיע על זרימת ההון בסין במהלך 2011).

בהיבט הכלכלי:

- ב 2010 דורגה סין ככלכלה השנייה בגודלה אחרי ארה"ב – עובדה שתשפיע רבות על הנעשה בסין בשנת 2011.
- הממשלה מתכוונת להוריד את קצב הצמיחה בחמש השנים הבאות ל 7%-8%, עובדה אשר תשפיע רבות על המשק הכלכלי בסין, לאור העובדה שממוצע הצמיחה בחמש השנים האחרונות היה מעל ל 10%.
- "מלחמת המטבעות" העולמית עתידה להשפיע באופן ניכר על היואן המקומי וכפועל יוצא גם על העולם כולו.

תכנית החומש ה-12

כאמור, תכנית החומש ה-12 של הרפובליקה העממית של סין אושרה בקונגרס המפלגה הקומוניסטית הלאומית ב 14 למרץ 2011. בתכנית הנוכחית קיימים 62 פרקים המתייחסים למגוון נושאים כלכליים שעל סדר יומה של סין ובראשם הפערים הכלכליים בקרב האוכלוסייה, אינפלציה והתחממות יתר של שוק הנדל"ן. בניגוד לקולות ההולכים וגוברים לרפורמות פוליטיות בתוך המפלגה אשר ישקפו נכונה את מעמדה של סין בזירה הכלכלית-פוליטית הבינ"ל כנותנת הטון, מבינה המפלגה כי עליה להתרכז בתפקידה הכלכלי-מקומי יותר מאשר תפקידה העולמי כשחקן כלכלי חשוב יותר מתפקידה כשחקן פוליטי. ההוכחה הניצחת לכך היא אופייה הכלכלי המובהק של התכנית ושימור הגדרת יעד הצמיחה הכלכלית כיעד חשוב בה – בדיוק כמו בתכנית הקודמת. אך יחד עם זאת לא שוכחת המפלגה להוסיף סייג ל "צמיחה בכל מחיר" – צמיחה שלא על חשבון האזרחים או הסביבה ומשאירה מקום רב להוספת יעדים חברתיים חשובים כגון חינוך, רווחה ועוד. מיד עם פרסום הדיווחים מכנס המפלגה הקודם באוקטובר 2010 (כאמור- הכנס בו מאשרים טיוטת התכנית הקרובה), ניתן היה לראות כי תכנית החומש ה-12 שמה לעצמה שלוש מטרות מרכזיות:

- שימור הצמיחה.

- שיפור ברמת המחיה של מעמד הביניים.

- עיור ופיתוח הכפרים.

במשך כל ארבעת ימי הכנס ההוא, הדגישו חברי המפלגה כי הם מחויבים לעשות כל שבאפשרותם על מנת לסייע לכל אזרח ואזרח במדינה, אם בעיר ואם בכפר, אם עשיר הוא או עני, להגיע לרווחה ולשוויון. הם דנו בצעדים בהם יש לנקוט על מנת לתקן את אי השוויון הקיים בחלוקת ההכנסות במדינה, להגדיל את נתחה של ההכנסה האישית בתל"ג ולהעלות את רמת השכר של העובדים ואת קצבאות הגמלאים. אך בייחוד הדגישו את הצורך המהותי בעידוד חדשנות מקומית בסין כמנוע צמיחה של הכלכלה המקומית.

האספקטים הכלכליים של התכנית

להלן עיקרי האספקטים הכלכליים והשינויים המבניים הצפויים (החשובים ביותר) כפי שמובאים בתכנית הנוכחית:

יעדים כלכליים

צפויה רפורמה כלכלית מסיבית שמטרתה שינוי באופי הצמיחה שתתבסס לא רק על יצוא אלא גם על צריכה מקומית והשקעות חוץ:

- "צמיחה כוללת" (inclusive growth) ממוצעת של 7% בתוצר המקומי הגולמי לשנה. כלומר, להמשיך ולהבטיח את גידול התוצר המקומי הגולמי אך לצד שמירת איזון כלכלי בין הכנסות והוצאות, חלוקת הרווחים באופן שווה, שמירה על איכות הסביבה והקטנת אי-השוויון החברתי.
- כבר כיום מעודדים בסין צריכה פרטית ע"י מתן סובסידיות והוזלת מיסים למספר ענפים, במטרה לחזק את כוח הקנייה – מהלך שכנראה ימשך בשנים הבאות.
- בכדי לשמר את הצמיחה הכלכלית, יש להוביל את הכלכלה מכלכלה המבוססת על יצוא לכלכלה המבוססת על צריכה מקומית. על מנת לעשות כן, בכוונת המפלגה הקומוניסטית להגביר ביקושים מקומיים במשק ולעודד צריכה מקומית.
- קידום הצריכה הינו יעד משמעותי בתכנית החומש ה-12. במהלך השנים האחרונות רשמה הכלכלה הסינית הצלחה בשימור הצמיחה המהירה והפיתוח הכלכלי. אולם, בשנים עברו עיקר הצמיחה התבסס על ייצור בתעשייה כבדה ומזהמת. עתה מבינים בממשל הסיני כי כדי לשמור על צמיחה מהירה יש להוביל למדיניות כלכלית המבוססת על שילוב בין השקעות, ייצור וייצוא והגדלת הצריכה בשוק המקומי תוך התחשבות בגורמים הסביבתיים.
- כמו כן, התכנית קוראת לעידוד השקעה סינית מסיבית בשווקים זרים ובחברות זרות (בכדי להוריד מהלחץ על היואן).
- התכנית קוראת כמו כן, לעודד חברות פרטיות סיניות להתחרות בשווקים הבין-לאומיים, ובמקביל, להזרים הון לחברות הממשלתיות הפועלות בתוך סין.

יעדים חברתיים

סין תמקד את מאמציה בשיפור אורח החיים של אזרחיה על ידי פיזור שווה יותר של הכנסות, העלאת שכר המינימום ושמירה על 5% אבטלה באזורים האורבניים:

- מהלך חשוב בתכנית החומש הנוכחית הוא העלאת רף משכורת המינימום ב 7% בניסיון נוסף לשפר את ההבדלים הקיצוניים במדינה בין עניים לעשירים.
- בכוונת הממשל גם להגדיל את השקעותיו בנושאים חברתיים, ובראשם החינוך ושירותי הבריאות. (לא פורסמו מספרים)
- מתוכננת רפורמה מקפת במערכת הפיננסית שמטרתה מקסום תשואות ההשקעה. דגש מיוחד הושם על בניית מערכות לניהול סיכונים למרות שלא נאמר האם וכיצד ייווצרו מנגנוני השקעה נוספים עבור אזרחים.
- על הממשל להגדיל את שיעורי הריבית בניסיון להגביל את האינפלציה. (לא פורסם יעד מספרי)
- שני שלישי מהתקציב ב 2011 יוקדש ל"שיפור איכות חיי האזרח" אם כי לא מצוין כל מידע נוסף על תכניות ומיזמים ויעדים בנושא.
- התכנית הציבה יעד לגידול באוכלוסייה – 1.39 מיליארד תושבים עד 2015.
- 36 מיליון יחידות דיור יבנו במהלך חמש השנים הבאות עבור משפחות עם הכנסה ממוצעת ומטה.

יעדים סביבתיים

המשך השקעה מאסיבית בפיתוח תעשיות האנרגיה הירוקה (חשמל מחומרים בלתי מזהמים, רכב חשמלי וכו'), האצת הקמתן של תשתיות רלוונטיות ומיקום סין כענק עולמי בתחום:

- יש להגדיל את ההשקעות בנושא הגנת הסביבה לשלושה מיליארד יואן לשנה במשך חמש השנים הבאות. מתוך הנחה כי עיקר הסכום יוקדש להפחתת זיהום האוויר, יש להפחית את שחרור המזהמים הגדולים ב-10%-8% לשנה ולהפחית את השימוש בגופרית דו-חמצנית, חנקן אמוניה ותחמוצות חנקן ב-1.5% לשנה עד 2015.
- סין תמשיך בבניית מערכות לייצור אנרגיה בדרום-מערב המדינה בהיקפים גדולים.

יעדים תעשייתיים

התכנית קוראת להגדלת ההשקעה הנוכחית במחקר ופיתוח לממדי השקעה מסיבים יותר. היעד בתכנית הוא 2% לשנה מסך התל"ג – עובדה שתשפיע על ענפי תעשייה רבים.

- המשך פיתוח תעשיית ומתן דגש אסטרטגי על תעשיות מתהוות לצד מתן דגש על האצת פיתוח תעשיות השירותים. התעשיות הבאות הוגדרו בתכנית כתעשיות אסטרטגיות להשקעה ופיתוח לאומיים:

Environmental and energy efficiency technology

Information technology

Biological industries

High-end manufacturing

New energy

New energy vehicles

New materials

- ארבע התעשיות הראשונות מוגדרות כ- pillar industries בעוד הבאות כ- leading industries. היעד הכלכלי הוא שתעשיות אלו אמורות לתפוס 8% מהתל"ג עד 2015 (לעומת 5% כיום) ו-15% מהתל"ג עד 2020.
- Innovation – הקריאה לחדשנות סינית מקומית היא סימא שכיחה בכל פרקי התכנית
- פרק מקיף בתכנית החומש מתייחס לתחום החקלאות: 400 מיליון טון יצור דגנים בשנה, שדרוג מקיף של מערכות החקלאות הקיימות בכפרים, קריאה למציאת פתרונות מיכון חקלאי מודרני ועידוד למו"פ טכנולוגי בתחום החקלאות.

יעדי-עיר והתמקצעות הפרובינציות

ההשקעות הסיניות באזורים הכפריים יגדלו לאין ערוך בחמש השנים הקרובות. כך גם סגירת הפערים הכלכליים-חברתיים על ידי השקעה באזורי הכפר והספר, עידוד פיתוח חקלאות מודרנית והשקעה בתשתיות:

- במקביל ימשך תהליך הפיתוח העירוני כאשר לא צפויה האטה במגמת העיר. שני-שליש בתושבי סין צפויים לחיות בערים עד 2020. מדובר על מיליארד תושבים!
- התמקצעות הפרובינציות – בזמן שהעיר המסיבי בלתי נמנע, סין תפתח מגה-ערים שיתמקדו בתעשיות שבהן יהיה להן יתרון יחסי. לתכנון העירוני נטבח מרכזי בתכנית החומש. כך גם לתכנון תהליכי העיר. המפלגה רוצה לעודד התייעלות אך בו בזמן להפחית מהתחרות בין הפרובינציות בכדי לקדם "חברה הרמונית".

- הפער בבסיס הצמיחה בין המזרח למערב סין עדיין גדול מאד ויישאר גם כך בשנים הקרובות. ומאחר ותרומת הפרובינציות המזרחיות ל-GDP הלאומי מהווה מרכיב קריטי, האתגר של הממשל בבייג'ינג לסגירת הפערים מול הפרובינציות המערביות ימשיך גם בשנים הקרובות.
- למרות הרזרבות התקציביות המשמעותיות ברמה הלאומית, ברמה המקומית (פרובינציות) קיים מחסור תקציבי. זאת היות וההכנסות מגיעות ברובן לממשלה המרכזית ורק כ-50% מהן מועברות לפרובינציות בעוד שכ-70% מההוצאות בפועל מבוצעות ע"י הפרובינציות. עד כה הפתרון הינו ע"י העברת כספים נוספים מבייג'ינג לפרובינציות וכן במיסים והיטלים יצירתיים של הפרובינציות על התושבים (פעולה שהביאה לפרובינציות הכנסה גדולה יותר כמו גם עצמאות פיסקאלית רבה יותר ממה שהממשל התכוון במקור; לצד תלונות של האזרחים על מיסוי גבוה).
- הממשלה פועלת כרגע לאיחוד כלל ההכנסות (גם ברמת הפרובינציות) לתוך תקציב לאומי אחד אשר יאפשר תכנון וניהול נכון ושקוף יותר. עם זאת, איזון יציב יותר של המצב יושג כאשר הממשלה המרכזית תשקיע את הכספים הנדרשים בבניית תשתיות בפרובינציות (חינוך, רפואה, ביטוח לאומי וכד') – משימה שמבוצעת כיום ע"י הפרובינציות – ושהוגדרה (כאמור) כיעד לאומי בתכנית החומש.
- אחד מהנושאים החמים ביותר בסין הוא 'בועת הנדל"ן' אשר עם הזמן נראה כי מתרבים הקולות והסימנים המראים כי לא מדובר בבועה אלא בעלייה יציבה של מחירי הדירות. עם זאת, הבעיה המהותית עמה מתמודדת סין, היא העלייה בכמות ובמחירי דירות היוקרה (בעיקר בבייג'ינג ושנגחאי) לצד מחסור חמור בדירות זולות לשכבות החלשות- בעיה שלה ניתן מענה בתכנית החומש בדמות 36 מיליון דירות חדשות במהלך חמש השנים הבאות.

פרויקטים הנובעים מתכנית החומש הצפויים להתפרסם במהלך חמש השנים הבאות:

- סלילת כבישים, בניות מסילות רכבת רגילות ומסילות רכבת במהירות גבוהה בכל רחבי סין.
- בניית שדה תעופה חדש במערב סין.
- בניית נמלים חדשים ושדרוג נמלים קיימים.
- בניית תשתית צנרת מסיבית לנפט וגז.
- בניית קווי חשמל במתח גבוה במיוחד.
- אחסון ותעבורה של פחם ושדרוג תחנות הכוח הפחמיות.
- הרחבת כריית מינרלים, במיוחד פחם.
- פיתוח שדה נפט וגז במונגוליה הפנימית ושינג'יאנג.
- בניית מתקני טיהור שפכים ופסולת ברחבי הארץ כולה.
- בניית בתי חולים חדשים בכל רחבי הארץ.
- מציאת משרות חדשות ל 45 מיליון עובדים.

השלב הבא – תכניות החומש הפרובינציאליות

אלו היו הנקודות המרכזיות בתכנית החומש ועיקרי הפרויקטים הצפויים בעקבותיה ברמה הלאומית. השלב הבא, הוא פרסום תכניות החומש ברמה הפרובינציאלית- "התוכנית המעשית". בהינתן המידע שפורסם עד כה מתוכנית החומש הלאומית ובשילוב המידע (המועט) שפורסמו עד כה מספר פרובינציות בסין, ניתן להסיק כי אופי הפעילות הכלכלית הצפוי בפרובינציות במהלך חמש השנים הבאות יתרכז סביב מספר סקטורים מרכזיים: מיכון חקלאי, ציוד רפואי, IT, ציוד תקשורת ותחבורה.

בעת האחרונה, הפרובינציות הגדולות והמרכזיות בסין (כדוגמת בייג'ינג ושנחאי), הפיצו לכלי התקשורת השונים בסין מספר נקודות מרכזיות מתוכניות החומש שלהן הצפויות להתפרסם במלואן בעתיד הקרוב (במהלך התקופה שבין אפריל-דצמבר 2011). מפרסומים אלו ניכר כי כמו בתוכנית הלאומית, כך גם בתוכניות המקומיות תתבצע הרחבה אודות הקווים הכלליים של מדיניותם הכלכלית בחמש השנים הקרובות וצפוי גם להתפרסם מידע רחב יותר על פרויקטים מסחריים קונקרטיים.

חידושים רגולטיביים מרכזיים

מדיניות ותקנות חדשות

תקנות חדשות להקמת משרד ייצוג בסין

משרד האדמיניסטרציה לתעשייה ומסחר (SAIC) הקשיח את התנאים להקמת משרד ייצוג בסין, החל מינואר 2010. על פי התקנות החדשות על חברת האם להיות פעילה לפחות שנתיים טרם הקמת משרד הייצוג בסין, תקופת הרישוי קוצרה משלוש שנים לשנה, מספר עובדי המשרד בעלי אזרחות זרה הוגבל לארבעה עובדים בלבד. בנוסף, הרשויות יבצעו מעקב ויבקרו במשרדים מידי תקופה. התקנות החדשות יחולו על משרדים חדשים וקיימים כאחד.

תקנה חדשה המאפשרת השקעה זרה בשותפות של מספר גופים

המועצה הלאומית של סין קבעה תקנה חדשה המאפשרת השקעה זרה משותפת למספר בין שניים או יותר חברות/יחידים זרים, או בין חברות/יחידים זרים ומקומיים. מטרת התקנה היא לאפשר סביבה נוחה יותר להשקעות זרות במטרה להרחיב את שתופי הפעולה הבינ"ל וחילופי ידע וטכנולוגיות. השקעות זרות משותפות יזכו להקלות ברישוי מול הרשויות בסין והמרות מט"ח חופשיות.

תקנות חדשות להטמעת חוק הפטנטים המתוקן

ב-1 לפברואר נכנסו לתוקף התקנות החדשות להטמעת חוק הפטנטים המתוקן בסין. חוק הפטנטים נכנס לתוקף באוקטובר 2009, על פי החוק המתוקן המצאות מקומיות אשר פותחו בסין רשאיות להגיש בקשה לרישום פטנט בחו"ל ללא תלות ברישום הפטנט בסין. תיקון החוק נועד לעודד יזמות סינית ולשפר את הרמה הטכנולוגית בסין ועל ידי כך לאפשר לפיתוחים סיניים להתחרות בשווקים הבינלאומיים.

מדיניות חדשה לצינון שוק הנדל"ן בסין

המועצה הלאומית של סין (The State Council) פירסמה בינואר 2010 סדרת הוראות למשרדי הממשל הפדרלי והמקומי להקשחת הרגולציה בשוק הנדל"ן במטרה לייצב את מחירי הנדל"ן בסין. על פי ההוראות החדשות יפעלו משרדי הממשל להגדלת ההיצע של דירות קטנות וזולות לבעלי הכנסה נמוכה והרחבת היצע השטחים לבניית בנייני מגורים משותפים על ידי ההאצה של פיתוח ומכירת פרוייקטי נדל"ן מתאימים כבר בתוכניות הבנייה לשנים 2010-2012. כמו כן, תוגבל קניית נכסי נדל"ן לצורכי השקעה על ידי הקשחת התנאים לקבלת הלוואות לדיור לרכישת דירה שנייה או יותר, כגון: העלאת גובה ההון העצמי (אחוז ההשתתפות המינימלי בעת מתן הלוואה) ל-40% משווי הנכס הנרכש. בשנת 2011 צפוי הממשל להתחיל במיסוי נכסים.

בנוסף, נאסר על חברות ממשלתיות אשר תחום פעילותן המובהק איננו נדל"ן לעסוק בענף זה, יוגבר הפיקוח על השקעות זרות בנדל"ן ותוחמר ההענישה על הונאות מס בשוק הנדל"ן. הממשל המקומי יידרש לשנות תקנות חוקים מקומיים אשר אינם עולים בקנה אחד עם ההוראות החדשות. ההוראות החדשות באות על רקע של עלייה מתמדת במחירי הדיור בסין במהלך השנה האחרונה.

שינוי לחוק האנרגיה המתחדשת

בדצמבר 2009 אושר תיקון לחוק האנרגיה המתחדשת בסין. על פי התיקון חברות החשמל בסין מחויבות לקנות את כל החשמל המיוצר ממקורות אנרגיה אלטרנטיביים, ביניהם: אנרגיית רוח, אנרגייה סולארית, אנרגיה גאו-טרמית, Hydro-power, Biomass ואנרגיית גלים. רכישות האנרגיה יפוקחו על ידי מחלקת האנרגיה של המועצה הלאומית (The State Council) והסוכנות הלאומית לפיקוח על חשמל (Power Regulatory Agency State). חברות חשמל אשר יסרבו לקנות אנרגיה מתחדשת ייקנסו, גובה הקנס יהיה כפול מסך ההפסד של יצרנית האנרגיה המתחדשת.

כיום, עיקר אספקת האנרגיה בסין מבוססת על פחם ומקורות אנרגיה אלטרנטיביים מספקים כ-9% בלבד מתצרוכת האנרגיה הכוללת בסין. תיקון החוק נועד לתמוך בהפחתת פליטת גזי החממה בסין, ובהשגת יעד של 15% תצרוכת אנרגיה המופקת ממקורות אלטרנטיביים.

בראשית 2010 הוקמה "הועדה הלאומית לאנרגיה" (National energy Commission) אשר תהיה אמונה על מדיניות תכנון ופיתוח אנרגיה. בראש הועדה עומד ראש ממשלת סין, Wen Jiabao, וסגנו Li Keqiang מכהן תחתיו. הקמת הועדה משקפת את החשיבות שנותן הממשל המרכזי לאנרגיה כמשאב הכרחי לצמיחת הכלכלה.

תוכניות סיוע ותמריצים ממשלתיים

תקנות חדשות לעידוד השקעות זרות בתחום הטכנולוגיה

המועצה הלאומית של סין פרסמה תקנות חדשות להשקעות זרות בסין. התקנות מעודדות השקעה זרה בענפי ההייטק, השירותים והקלינטק, עם זאת הרגולציה עבור השקעה בתעשיות מזהמות או תעשיות המאופיינות בייצור יתר הוקשחה. במסגרת התקנות החדשות יבנה מנגנון לניהול סיכונים במטרה לעודד מיזוגים ורכישות של חברות זרות ומקומיות. הממשל הסיני יתמוך בחברות בינ"ל המעוניינות בהקמת שלוחותיהן בסין. ייבוא מוצרים למטרות מדע וטכנולוגיה על ידי מרכזי מו"פ בבעלות זרה, יהיה פטור ממס עד סוף שנת 2010.

תכנית התמריצים

בסוף שנת 2008 הודיע הממשל הסיני כי יסייע לתשעה סקטורים מרכזיים שנפגעו בעקבות המשבר הכלכלי העולמי על ידי חבילות תמריצים בגובה 4 טריליון יואן (585.5 מיליארד דולר) לתמיכה בענפים: תעשיות קלות, טקסטיל, פלדה, רכב, מתכות שאינן מכילות ברזל, תעשיות פטרוכימיות, בניית ספנות, אלקטרוניקה וטלקום. חבילת התמריצים כללה מכסים ורגולציות ממשלתיות אשר עודדו יצוא של מוצרי תעשיות עתירות הון ותעשיות תומכות לפיתוח טכנולוגי, תמריצים נוספים צפויים להביא לעידוד חברות לאומיות למיזוגים ורכישות על ידי חברות זרות. חבילת התמריצים הממשלתית היוותה כ- 20% מהתמ"ג של סין בשנת 2009 והביאה לצמיחה כלכלית של 8.6%, מרבית הוצאה מימנה פרויקטים בתחומי האנרגיה המתחדשת, תחבורה, נדל"ן ותשתיות.

בשנת 2010 נמשכו התמריצים אך בהיקף קטן יותר. בעקבות החלטת הממשל היקף ההלוואות הבנקאיות בשנה זו לא חרג מ-7.5 טריליון יואן (1.2 טריליון דולר). מרבית הסיוע התמקד בטכנולוגיות ליעילות/חסכון אנרגטי, ותשתיות בתחום התחבורה והבריאות.

תכנית סיוע לענף הרכב בסין

בעוד שבמהלך רוב 2010 נמשכו התמריצים לענף הרכב שהחלו בשנת 2009, ביניהם הוזלת מס הקנייה עבור מכוניות קטנות בעלות נפח מנוע של עד 1.6 ליטרים, לרמה של 5% ולאחר מכן 7.5% (שיעור המס המקורי עמד על 10%), והגדלת הסובסידיות על מסחר בכלי רכב מרמה של 3,000-6,000 יואן לרמה של 5,000-18,000 יואן, הופסקו תמריצים אלו בסוף השנה. התמיכה הממשלתית בענף הרכב הסיני הביאה אומנם למכירת שיא של 18 מיליון רכבים (בכך הפך שוק הרכב הסיני למס' 1 בעולם בזמן ש כ-85% מגידול מכירות הרכבים בשוק המקומי היו מכירות של רכבים קטנים) אך בו בזמן לבעיות תנועה וזיהום קשות שהביאו את הממשל להתרכז בעידוד רכישת רכבים ירוקים בלבד.

סובסידיות ליצרני רכבים "ירוקים"

הממשל הסיני פרסם (יוני 2010) כי ייתן סובסידיות ליצרני רכבים היברידיים או חשמליים כחלק ממדיניות כוללת לצמצום פליטות גזי החממה והשימוש בדלק. גובה הסובסידיה לרכבים היברידיים יעמוד על 50,000 יואן (7,320 דולר) לרכבים חשמליים תינתן סובסידיה בגובה של 60,000 יואן (8,780 דולר). תוכנית הסיוע הינה ניסיונית ותחול ב-5 ערים נבחרות: שנגחאי, שנדן, הנגז'ואו, חפיי וצ'אנגצ'ון. בכל רחבי סין תנתן סובסידיה בסך 3,000 יואן בעבור רכבים בעלי נפח מנוע קטן וחסכון דלק של מעל 20%.

סובסידיות ליצור מוצרי חשמל המיועדים לשימוש באזורים כפריים

בראשית שנת 2009 החל הממשל בסין להעניק סובסידיות ליצרני מוצרי חשמל המיועדים לשימוש באזורים כפריים. בעקבות הסיוע פיתחו היצרניות קווי מוצרים המתאימים לשימוש ביתי-כפרי, אשר היקף מכירותיהם בשנת 2009 הסתכם במעל ל-9.5 מיליארד דולר. סך הסובסידיות הסתכם 1.1 מיליארד דולר. המענקים נמשכו גם בשנת 2010 כאשר סך המכירות לשנה גדל ב-170% והגיע ל-26 מיליארד דולר.

קטלוג חדש למוצרים החייבים באישורי סחר והרחבת היתרי השקעות זרות בסחר במוצרים מעובדים

משרד המסחר הסיני פרסם רשימה חדשה של מוצרי סחר אשר יחויבו באישורים מיוחדים, לפיה מסווגים מוצרים באחת משתי קטגוריות. אישורי הסחר יאפשרו פיקוח על יבוא מוצרים שאינם ידידותיים לסביבה והגבלת יבוא מיכון כבד ומוצרים צורכי אנרגיה. האישורים ישמשו את הממשל גם בפיקוח על יבוא ויצוא של כ-50 סוגי סחורות בינהם תירס, כותנה ופחם. הרשימה החדשה החליפה את הרשימה הקודמת החל מה 1 בינואר 2009. בנוסף, עודכנה רשימת מוצרי ייצור שהיו אסורים להשקעות זרות. למעלה מ-1,700 מוצרים אשר היו אסורים לייבוא כחומרי גלם וייצוא מחדש כמוצרים מעובדים על ידי משקיעים זרים, ביניהם טקסטיל ופלסטיק, מותרים להשקעות זרות החל מתחילת שנת 2009. 27 מוצרים נוספים מענף המתכות (להוציא ברזל) מותרים אף הם להשקעות זרות. צעד זה תואם את ההורדה במכסי יצוא לעידוד היצוא הסיני.

רפורמה בסקטור הרפואי

הממשל הסיני אישר העברת תקציב של 123 מיליארד דולר לתמיכה בתכנית הממשלתית לקידום סקטור השירותים

הרפואיים עד 2011. התכנית אושרה בישיבת המועצה הלאומית ברשות ראש הממשלה Wen Jiabao. הרפורמה נשקלת מאז 2006, לאור עליית מחירים, ירידה באיכות השירותים הרפואיים, הכיסוי המוגבל של ביטוחים רפואיים, והתרחבות הפערים באיכות השירותים ונגישותם בין הכפר לעיר (בפרובינצית גוויז'ואו 0.81 רופאים לאלף איש בעוד שבערים המובילות למעלה מ-3.5 רופאים לאלף איש). התכנית צפויה לשפר את איכות השירות ולאפשר נגישות לשירותים רפואיים, הן גיאוגרפית והן כלכלית, לכל שכבות האוכלוסיה תוך 3 שנים. לדברי שר הבריאות הסיני Chen Zhu התכנית להגדלת ההוצאה הציבורית על שירותים רפואיים נועדה לצמצם עלויות בסקטור הבריאות והרוקחות. במסגרת התכנית יינתנו סובסידיות ממשלתיות להקמת תשתיות לבתי חולים, רכישת ציוד רפואי, הכשרת צוותי רפואה מקצועיים ומימון הוצאות רפואיות לפנסיונרים. על פי פרסומי משרד הבריאות הסיני, התכנית עתידה לאפשר הקמה של בית חולים חדש בכל נפה אשר תעמוד בקריטריונים שיעמיד הממשל המרכזי וצפויה להביא להקמתם של כ-2,000 בתי חולים חדשים עד סוף 2011. מאז פרסום הרפורמה באפריל 2009, התקבלו מספר החלטות ברוח הרפורמה, ביניהן, ההוראה להגביל את הרווח מתרופות של בי"ח ציבוריים ל-15% במטרה להרחיב את נגישות הציבור לתרופות.

מיסוי

ב 1 לינואר 2008 נכנס לתוקפו "**מס חברות חדש**" (CIT Law – Corporate Income Tax Law), חוק המיסוי המשמעותי ביותר מאז רפורמת המיסים של שנת 1994. עיקר החידוש בחוק, המכיל שמונה פרקים ושישים סעיפים, הוא איחוד המס הכפול על חברות זרות ומקומיות. ב 1 לינואר 2010 פורסמו **תקנות חדשות לגביית מס ממשרדי ייצוג בסין**. בעבר משרדי ייצוג בסין היו חייבים בתשלומי מס מינימליים לרשויות המקומיות בהתאם לחוק המיסוי הישן (Foreign Enterprise Income Tax, FEIT). לפי התקנות החדשות ידרשו משרדי ייצוג בתשלום מס הכנסה לפי CIT, "מס רישום", מס מכירות ומע"מ. בנוסף, במסגרת שאיפתה להשוות את היטלי המס המוטלים על חברות זרות הפועלות בסין לאלו המוטלים על חברות מקומיות, החליטה ממשלת סין בראשית 2011 כי תטיל מסים חדשים על חברות זרות (ארנונה ומס חינוך). בכך יושוו כמעט לחלוטין תנאי המס בסין כאשר הוצאות המס של החברות הזרות יעלו בכ-10%.

לבסוף, במהלך המחצית השניה של 2011, יזמה ממשלת סין מספר רפורמות מיסוי שניתוחן מאפשר לא רק הצצה על הבעיות הכלכליות עימן מתמודדת סין כיום אלא גם על אלו הפוליטיות. **רפורמה במיסוי לחברות קטנות ובינוניות SME's**: 'המדיניות המוניטרית הזהירה' בה נקט הממשל הסיני בשנה האחרונה גבתה מחיר כבד מה SME – לפי ה China Daily מדובר ב-'משבר הישרדותי'. מדובר בפלח שוק חשוב ביותר המספק כיום כ-80% ממקומות העבודה במשק ותוצרתו התעשייתית מהווה כ-60% מכלל התוצרת של סין, ומעבר לחשש מקריסה כלכלית של חברות, החשש האמיתי הוא כי הבעיות הכלכליות יובילו להתערורות חברתיות (כפי שארע ב – 27.10 Zhejiang). יוקר מחירי החשמל, עלות העסקת כוח האדם (העלאת שכר מינימום), צמצום אפיקי ההלוואות וגיוס ההון, הירידה בהיקפי הייצוא – כל אלו יחדיו הביאו לבעיות נרחבות שזכו להתייחסות מיוחדת מצד הממשלה בהובלת רוח"מ WEN אשר קרא להקלה ממוקדת במדיניות המוטרט ולרפורמה במיסוי. הרפורמות כוללות פטור ממע"מ, פטור ממיסוי על רווחים ומתן הטבות להלוואות ני מקורות פרטיים.

רפורמה במס הכנסה: במסגרת פעילות הממשלה לצמצם את הפערים הכלכליים באוכלוסיה ולעודד צריכה פנימית, יושמה בספטמבר האחרון רפורמה במיסוי מס הכנסה. נקבע כי הסכום המינימלי ממנו תחל גביית מס הכנסה יעמוד מעתה על 3500 יואן בחודש (\$550) לעומת 2000 יואן אשר היה נהוג עד כה. במקביל הועלתה

תקרת המס למשתכרים באחוזונים הגבוהים ל- 45% במקום 40%. מלכתחילה, הכנסות סין ממיסוי הגיעו ממספר מקורות (נכון ל- 2010): מע"מ – 33%, מס חברות – 33%, מיסוי הקשור ברכוש – 11%, מיסוי הקשור בצריכה – 11%, מס הכנסה – 7%, אחר – 5%. כך שמס הכנסה הוחל רק על חלק מצומצם מהאוכלוסייה – 28% מכלל העובדים. הערכות משרד האוצר הסיני הן שלאחר הרפורמה, רק 8% מהעובדים ישלמו מס הכנסה והכנסות המדינה בשנת 2011 ממש זה יהיו 160 מיליארד יואן לעומת 480 מיליארד יואן ב- 2010, ירידה ניכרת בסכומים אך למעשה מדובר בסכום המהווה 2% בלבד מכלל הכנסות המיסוי.

גביית מס סוציאלי מעובדים זרים: באוקטובר פורסם חוק מיסוי סוציאלי חדש, שנכנס לתוקף 4 חודשים קודם לכם (יולי 2011) לפיו עובדים זרים בסין נדרשים לשלם מס סוציאלי בעבור ביטוח רפואי, אבטלה, דמי לידה, פנסיה וביטוח עבודה. מדובר במס אותו משלמים עובדים סינים וכעת מבקשת הממשלה להחיל אותו גם על זרים בטענה כי ברצונם להשוות את עלויות ההעסקה של זרים לעומת מקומיים ולאפשר תנאים סוציאליים דומים לכלל התושבים. עוד טוען המשרד למשאבי אנוש כי מדינות רבות ברחבי העולם דורשות מעובדים זרים ובכללם סינים לשלם בעבור השירותים הסוציאליים במדינה המארחת. לפי הערכות אנליסטים מהונג קונג, המיסוי יתבטא בכ – 11% מהשכר החודשי של העובד, וכ – 37% נוספים יוטלו על המעביד.

העסקת עובדים מקומיים

החל מינואר 2008 נכנס לתוקף "חוק התעסוקה החדש" הנוגע להעסקת עובדים מקומיים. החוק נועד להבטיח ביטחון תעסוקתי ותנאי העסקה הולמים. כך למשל: על המעסיק לתת הוראה מוקדמת של שבועיים מראש על פיטורי עובד מקומי, באם מתוכננים פיטורים של 20 עובדים ויותר או כ 10% מכלל העובדים בחברה נדרש המעסיק להעביר דו"ח כתוב ומפורט לרשויות המקומיות כחודש לפני מועד הפיטורין המיועד, המעסיקים נדרשים לשלם פיצוי פיטורין בגובה שכר חודשי עבור כל שנת העסקה וכו'. עם זאת, הניסיון מלמד כי קיים חוקי התעסוקה אינם נאכפים, בפרט באזורים כפריים.

המרות מטבע ותנועות מט"ח

לצד הביקורת הגוברת על המניפולציה שסין מבצעת במטבע, היואן הולך והופך למטבע משמעותי בשווקים העולמיים, כזה שמתבצעות בו עסקאות בינלאומיות וסוחרי מט"ח יכולים להשקיע בו. מאז 2009 היואן נחשף בהדרגה לשוק הגלובלי: סין חתמה על הסכמים עם רוסיה, וייטנאם, תאילנד ומדינות נוספות, שמאפשרים לחברות לבצע עסקאות ביואן עם חברות סיניות. לפני 2009 כל המסחר הבינלאומי של סין בוצע בדולרים דרך הבנק המרכזי, שהמיר את הדולרים ליואן עבור החברות המקומיות שלא הורשו להחזיק דולרים בעצמן. מאז הורשו בהדרגה כל אזורי סין לבצע עסקאות בינלאומיות ביואן בזמן שהרשות המוניטרית של הונג קונג הכפילה את המכסה לעסקאות ביואן בשטחה ל-1.25 מיליארד דולר. בהמשך ישיר לתהליך הגמשת היואן, פורסם הסכם בין ממשלות סין ובריטניה שלפיו לונדון תהפוך למרכז עולמי לסחר ביואן וזאת בזמן שמדינות בדרום-מזרח אסיה כבר מעבירות חלק נכבד מהסחר הבינלאומי שלהן ביואן, ובהונג קונג פורח שוק אג"ח ה"דים סאם", איגרות חוב המונפקות ביואן ומוצעות למשקיעים בינלאומיים. בסוף שנת 2011 סין יפן הודיעו כי יקדמו מסחר ישיר באמצעות היואן והין ללא שימוש בדולר האמריקאי ויעודדו פיתוחו של שוק עבור חברות אשר יהיו מעורבות בסחר מט"ח בין שתי המדינות. יפן גם תבקש לרכוש אג"ח של סין בשנה הבאה, מה שיאפשר השקעות יפניות במטבע הסיני שיעזבו את סין בעת העסקאות.

כללי

בעת כינון היחסים הדיפלומטיים ב-1992 המסחר הכולל בין סין לישראל עמד על כ-50 מיליון דולר בלבד. בשנת 2001 עבר סכום המסחר הכולל את מחסום המיליארד דולר, ובשנת 2011 צפוי המסחר הכולל בין סין וישראל לחצות את רף 8 מיליארד הדולרים. סין הפכה להיות המדינה החשובה ביותר במזרח הרחוק למסחר עבור ישראל ועל כן גדלה הפעילות המסחרית הישראלית בסין בהתמדה, וכך גם מספר החברות הישראליות והמיזמים המשותפים ובבעלות ישראלית מלאה בסין.

נוכח הצמיחה הכלכלית של סין, ובהמשך למגמת צמיחת המסחר בין שתי המדינות, הוגדרה סין בשנת 2004 על ידי משרד התעשייה והמסחר הישראלי כמדינת יעד לקידום היצוא הישראלי. מטרת התכנית הייתה לעודד את היצוא הישראלי לסין בעיקר בתחומי הטלקומוניקציה וההיי-טק, אבטחה, אגרו-טכנולוגיה, תשתיות וטכנולוגיית סביבה. מידי שנה מתקיימות משלחות של חברות ישראליות במגוון תחומים, שמטרתן לחשוף את היכולות הישראליות לשוק המקומי ולקוחות פוטנציאליים. בשנת 2009 השיק משרד התמ"ת בשיתוף עם מכון היצוא הישראלי את תוכנית "שבטי" לקידום היצוא הישראלי ביעדים נבחרים, ביניהם סין. התוכנית נועדה לסייע לחברות ישראליות לחדור ולהרחיב את פעילותן בשוק הסיני בסקטורים הבאים: תקשורת, אלקטרוניקה, רכב ומים. לבסוף, בשנת 2011 השיק משרד התמ"ת את "תוכנית ה-100 מיליון" שבמרכזה קרן בת 100 מיליון שקל המנוהלת על ידי המנהל לסחר חוץ במשרד התמ"ת המעניקה סיוע תלת שנתי לחברות ישראליות להקמת נציגות שיווקית בהודו ובסין.

במקביל, הפעילות הכלכלית של ישראל ממשיכה להתרחב. במהלך 2006 נפתח משרד קדמי של משרד התמ"ת בעיר דליאן שבצפון מזרח המדינה ובינואר 2008 נחנך רשמית משרד קדמי ישראלי בעיר שנז'ן שבפרובינציית גואנגדונג. במאי 2009 נפתחה הקונסוליה הכללית בגואנגז'ואו והנציגות הכלכלית לדרום סין וביוני 2009 נפתח משרד קדמי למערב סין בעיר צ'נגדו. משרדים אלה מהווים זרוע של הנציגות המסחרית בבייג'ינג.

הסכמים בילטרליים

<p>עם כינון היחסים הדיפלומטיים בין שתי המדינות נחתם הסכם זה שהביא להסדרת יחסי הסחר בין שתי המדינות. סין נתנה לישראל מעמד של מדינה מועדפת (MFN) וגובה מישראל את שיעורי המכס הנמוכים ביותר, אותן היא גובה ממדינות אחרות עמן יש לה הסכם דומה.</p>	<p>הסכם סחר אוקטובר 1992</p>
<p>הסכם בין מכון התקנים הישראלי לבין שני מכוני התקינה הסיניים: SACI (The State Administration of Import and Export Commodity Inspection) (The Chinese State Bureau of Technical Supervision) CSBTS</p>	<p>הסכם להכרה הדדית לאישורי תקינה מרץ 1994</p>
<p>ההסכם מאפשר לחברות הספנות של כל מדינה (צים ו-COSCO) לפעול בתחום רעותה, לפתוח משרדים ולנהל את עסקי הספנות שלהן באופן עצמאי, ללא שיתוף גורם מקומי. בשנת 2001 קיבלה חברת צים אישור להפעלת שירותים לוגיסטיים.</p>	<p>הסכם ספנות מרץ 1994</p>

<p>במסגרת ההסכם פועל הקו הסדיר של אל-על בין הערים תל-אביב ובייג'ינג. בתיקון זמני להסכם שנערך אושרה בשנת 2002 טיסת מטען של אל-על בקו תל-אביב – שנגחאי – בומביי – תל-אביב.</p>	<p>הסכם תעופה מרץ 1994</p>
<p>ההסכם נועד למנוע תשלום כפל מס של יחידים ושל חברות על רווחיהן בסין ובישראל.</p>	<p>הסכם כפל מס אפריל 1995</p>
<p>ההסכם נועד להגן על השקעותיהן של חברות מסחריות ממדינה אחת ברעותה, לאפשר הוצאת מט"ח, ישוב סכסוכים וכד'.</p>	<p>הסכם לעידוד ואבטחת השקעות אפריל 1995</p>
<p>הסכם לשיתוף פעולה בתחומי מחקר ופיתוח תעשייתי בין שתי המדינות, שמאפשר תמיכה של שתי המדינות בפרוייקט המשותף לשתי חברות, אחת ישראלית ואחת סינית. החברות יקיימו מו"פ תעשייתי משותף בתמיכת הארגונים הרלוונטיים: בישראל – לשכת המדען הראשי במשרד התמ"ס, ובסין – משרד ה-MOFTEC (כיום נקרא MOFCOM). באוקטובר 2002 נחתם הסכם שת"פ בין מתימו"פ לבין מרכז TORCH הסיני, המאפשר שת"פ במו"פ במסגרת ההסכם.</p>	<p>הסכם מו"פ 2000</p>
<p>ההסכם על הפרוטוקול הפיננסי בין ישראל וסין הוא כלי שמטרתו לקדם את המסחר בין שתי המדינות, באמצעות כך שהוא מאפשר לחברות סיניות לקבל הלוואות לטווח ארוך כאשר הן עושות עסקים עם יוצאנים ישראלים בתחומים של מוצרי הון והקמת תשתיות. הפרוטוקול מקנה לחברות ישראליות את האפשרות להשתתף בפרוייקטים ובעסקאות מול גופים וחברות ממשלתיות, הנדרשים לייבא לסין רק ממדינה המעניקה אשראי מסובסד (Soft Loan). הסכם המסגרת קובע כי לחברה הסינית יינתן אשראי ל-10 שנים, בריבית מסובסדת של 2.5% ובפריסת תשלומים בה רוב התשלום מבוצע בחמש השנים הראשונות. ההסכם מקנה לחברות הישראליות את האפשרות להתחרות מול חברות ממדינות אחרות המציעות ללקוח הסיני כלי דומה (אך לא זהה), על הפעילות בסין. החל משנת 2002 עמדו לרשות היוצאנים הישראלים \$ 200,000,000 למימון עסקאות נוספות.</p>	<p>הסכם לשיתוף פעולה פיננסי I ("הפרוטוקול הפיננסי") אפריל 1995</p>
<p>בחודש נובמבר 2004 נחתם הפרוטוקול הפיננסי השני בין ממשלת ישראל וממשלת סין. שני השינויים העיקריים שחלו בפרוטוקול החדש הם הגדלת מסגרת הפרוטוקול ב- \$200,000,000 נוספים מעבר להיקף האשראי של הפרוטוקול הפיננסי הראשון ויצירת אפשרויות מימון חדשות.</p>	<p>הסכם לשיתוף פעולה פיננסי II נובמבר 2004</p>
<p>הסכם התיירות הוא הכרה של סין בישראל כיעד תיירות מאושר עבור קבוצות תיירים סיניים. קבוצות תיירים סיניים יכולות לבקר רק במדינות הנהנות מהכרה זו</p>	<p>הסכם תיירות ADS אוקטובר 2007</p>

**הסכם מו"פ עם
פרובינציית ג'יאנגסו -
ספטמבר 2008**

הסכם לתמיכה מקבילה במחקר ופיתוח תעשייתי לא-ממשלתי עם פרובינציית ג'יאנגסו, נועד לאפשר לחברות ישראליות וסיניות אשר מעוניינות בביצוע פרויקט מו"פ משותף להגיש בקשה לקבלת מימון (כל צד ממדינתו) ועל פי הקריטריונים של אותה המדינה, עד לסך כולל של 3 מיליון דולר (1.5 מיליון דולר כל צד). הרשויות אשר יקבלו בקשות לפרויקטים במסגרת ההסכם הן המחלקה למדע וטכנולוגיה של ג'יאנגסו (JSTD) ולשכת המדען הראשי של משרד התמ"ת.

**הסכם לשתוף פעולה
פיננסי -
מאי 2010**

בחודש מאי 2010 נחתם הפרוטוקול הפיננסי השלישי, אשר מסגרתו עומדת על 400 מיליון \$, בנוסף לאמצעי האשראי של הפרוטוקול הפיננסי הראשון והפרוטוקול הפיננסי השני. הפרוטוקול ישמש למימון פרויקטים בסקטורים חברתיים וסקטורים הנוגעים לפיתוח כלכלי. בהתבסס על תנאי הפרוטוקול הפיננסי, נחתמו הסכמי הלוואה כלליים בין בנקים סיניים ובנקים ישראליים (הסכמי מסגרת), הקובעים את התנאים והתהליכים למתן הלוואה ספציפית למימון עסקת יצוא. מימון העסקה הינו בהיקף של 100% מסכום ההסכם המסחרי אשר מסגרתו בין 1- ללמעלה מ-5 מיליון דולר. ההסכם מאפשר מספר חלופות מימון, למשך זמן מקסימלי של 15 שנים.

**הסכם מו"פ בין משרד
התמ"ת למשרד
המדע והטכנולוגיה
הסיני
מאי 2010**

בחודש מאי 2010 נחתם הסכם מחקר ופיתוח בין משרד התמ"ת ומשרד המדע והטכנולוגיה הסיני, המוביל ומקדם את נושא המחקר והפיתוח התעשייתי בסין. ההסכם נחתם בין שר התמ"ת, מר בינימין (פואד) בן אליעזר ושר המדע והטכנולוגיה הסיני, מר וואן גאנג, במהלך ביקורו בישראל. כוונת הצדדים להתחיל בעתיד הקרוב ליישמו. ההסכם נועד לסייע בגיוון שת"פ עם סין, ולקדם שותפות מבוססת ידע וחדשנות.

**הסכם תקינה -
ספטמבר 2010**

בחודש ספטמבר 2010 נחתם הסכם תקינה בין משרד התמ"ת למכון התקנים הסיני במהלך ביקור שר התמ"ת, בנימין בן אליעזר, בסין. נושא התקינה מהווה חסם סחר משמעותי בסין וההסכם נועד להקל על היצואנים הישראליים בהתמודדותם בבכי הבירוקרטיה הסינית.

**הסכם שת"פ בין
משרד התמ"ת וה-
NDRC הסיני יולי 2011**

בחודש יולי 2011 חתם משרד התמ"ת על הסכם לשתוף פעולה עם הגוף האחראי על האסטרטגיה הכלכלית וגיבוש תכנית החומש של סין ה-NDRC. מטרת ההסכם ליצור שת"פ ומנגנוני התייעצות עם גוף חשוב זה במטרה לקרב את ישראל אל תהליכי קבלת ההחלטות ואל עמדות הבכורה בסחר התחרותי והקשה עם סין.

**הסכם מו"פ תעשייתי
בין משרד התמ"ת
והעיר שנז'ן
ספטמבר 2011**

בחודש ספטמבר 2011 חתם משרד התמ"ת על הסכם תמיכה מקבילה במו"פ תעשייתי בין ממשלת ישראל לבין העיר שנז'ן בסין. הסכם זה מתווסף לשורת ההסכמים הקיימים במו"פ תעשייתי בין ישראל לבין ערים ופרובינציות מובילות בסין והוא צפוי לעבות את מערך שיתוף הפעולה הקיים במו"פ בין ישראל וסין.

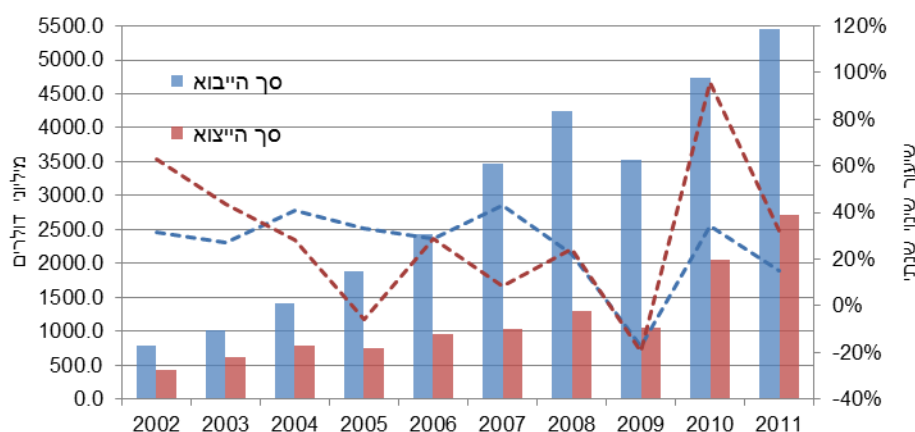
כללי

החל משנת 1992, שנת כינון היחסים הדיפלומטיים בין ישראל לסין, התפתח הסחר בין שתי המדינות בקצב מהיר של עשרות אחוזים מדי שנה. בעקבות החשיבות הרבה של סין בזירת הסחר הגלובלית והפוטנציאל הרב הגלום ביחסי הסחר בין שתי המדינות, הגדיר משרד התעשייה המסחר והתעסוקה את סין כמדינת יעד לקידום היצוא הישראלי. מטרת התוכנית היא ליצור תשתית ממשלתית אשר תסייע לחדירתן של החברות הישראליות לשוק הסיני, תוך התמקדות בענפי הבסיס: טכנולוגיות מידע וטלקום, אגרו-טכנולוגיה, מים ואיכות סביבה. במסגרת התוכנית, מקיימת הנציגות הכלכלית בסין בשיתוף עם מנהל סחר חוץ, פעילויות מגוונות כגון פתיחת נציגויות כלכליות נוספות ומשרדים קדמיים בערים שונות בסין, משלחות ענפיות, אירועים מקצועיים ומסחריים, קידום הפרוטוקול הפיננסי, סקירות כלכליות ועוד.

סין – ישראל: נתוני יבוא ויצוא

על רקע המשבר הכלכלי בשווקים הבינלאומיים, בשנת 2009 הצטמצם היקף הסחר הבינלאומי ב-17% מנתוני 2008 והגיע לכ-4.56 מיליארד דולר (כולל יהלומים). הגרעון המסחרי הצטמצם בכ-16% ועמד על 2.47 מיליארד דולר. היצוא הסתכם בכ-1.04 מיליארד דולר והיבוא הסתכם בכ-3.52 מיליארד דולר. בשנת 2010 חל גידול משמעותי בהיקף הסחר, אשר הסתכם בכ-6.78 מיליארד דולר, גידול של 48% ביחס לשנת 2009. הגרעון המסחרי בשנת 2010 הסתכם בכ-2.68 מיליארד דולר. בשנת 2011 נמשכה מגמת צמיחת הסחר של ישראל וסין כאשר היקף הסחר בשנה זו עמד על כ-8.16 מיליארד דולר, גידול של כ-20% ביחס לשנת 2010. הגרעון המסחרי בשנת 2011 הסתכם בכ-2.74 מיליארד דולר. בחודש הראשון של שנת 2012 עמד היקף הסחר על כ-710.7 מיליון דולר, גידול של כ-20% ביחס לחודש המקביל אשתקד. הגרעון המסחרי בחודש זה עמד על כ-324.3 מיליון דולר.

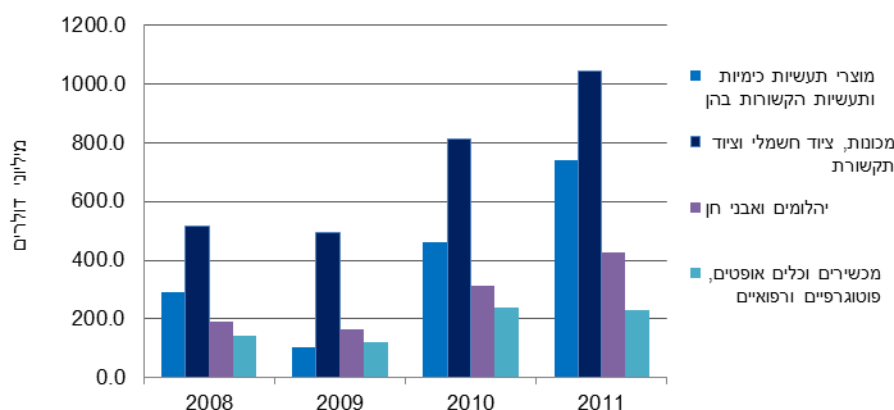
היקף יצוא ויבוא בחתך שנתי



יצוא לסין

היצוא לסין בשנת 2011 הסתכם בכ-2.7 מיליארד דולר וסימן בכך עלייה של כ-32% ביחס לנתוני 2010. היצוא הישראלי מורכב ברובו ממוצרים מתקדמים מענפי האלקטרוניקה, התקשורת, מכונות וציוד, מוצרי תעשיות כימיות, יהלומים וציוד רפואי. הגידול המרשים ביצוא בשנת 2011 בא לידי ביטוי בענפים רבים, כאשר גידול חד נרשם בשלושה ענפים שתרמו לעיקר הגידול ביצוא ב-2011: דשנים (כ-504 מיליון דולר, גידול של כ-75%), יהלומים (כ-427 מיליון דולר) ומכונות וציוד חשמלי (כ-892 מיליון דולר). היצוא לסין בחודש הראשון של 2012 רשם עלייה של 18.5% ביחס לחודש המקביל אשתקד ועמד על כ-193.2 מיליון דולר. בחודש זה נרשמו ירידות בחלק מענפי היצוא הבולטים ובהם ירידה של כ-21% ביצוא יהלומים ואבני חן, וירידה של 45.5% ביצוא מכשירים וכלים אופטיים, פוטוגרפיים ורפואיים. כמו כן, חלה ירידה של 13% ביצוא מתכות פשוטות וירידה של כ-45% ביצוא מוצרי תעשיות כימיות. מנגד, חל בחודש זה גידול משמעותי של כ-60% ביצוא מכונות, ציוד חשמלי וציוד תקשורת.

ענפים בולטים - יצוא מישראל לסין

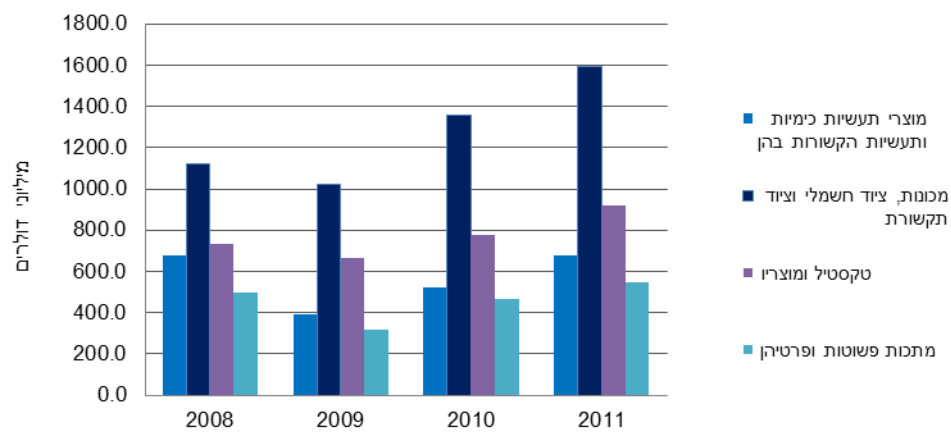


יבוא מסין

היבוא מסין לישראל גדל בעשרות אחוזים מדי שנה, ובסוף שנת 2011 הגיע לסכום כולל של כ-5.45 מיליארד דולר, עליה שנתית של 15%. היבוא מסין מורכב בעיקר ממכונות, ציוד חשמלי וציוד תקשורת (כ-29% מכלל היבוא, כ-1.59 מיליארד דולר בשנת 2011), טקסטיל ומוצרי (17%, כ-917.3 מיליון דולר), מוצרי תעשיות כימיות (12.5%, כ-676.4 מיליון דולר) ומתכות ופריטים מהן (10%, כ-545.1 מיליון דולר). בשנת 2011 נרשמה עלייה בכל ענפי היבוא העיקריים: יבוא מוצרי תעשיות כימיות עלה ב-29.6%, יבוא טקסטיל עלה ב-17.8%, יבוא מכונות, ציוד חשמלי וציוד תקשורת עלה ב-17.3% ויבוא מתכות עלה ב-16.6%. בחודש הראשון של שנת 2012 הסתכם היבוא הישראלי מסין ב-517.5 מיליון דולר, עליה של כ-20% ביחס לחודש המקביל אשתקד. בדומה לשנה שעברה, עיקר היבוא בתקופה זו מורכב ממכונות, ציוד חשמלי וציוד תקשורת (23.7% מכלל היבוא, כ-122.6 מיליון דולר בחודש ינואר השנה), טקסטיל (20.5%, כ-106.1 מיליון דולר), מוצרי תעשיות כימיות (13.5%, כ-69.7 מיליון דולר), ומתכות ופריטים מהן (8.7%, כ-45.3 מיליון דולר). בהשוואה לחודש המקביל אשתקד נרשמה בחודש ינואר עלייה ברוב ענפי היבוא העיקריים: יבוא מוצרי תעשיות כימיות עלה ב-67.5%, יבוא טקסטיל עלה ב-44% ויבוא מתכות

עלה ב-11%. ביבוא מכונות, ציוד חשמלי וציוד תקשורת נרשמה לעומת זאת ירידה של 17% ביחס לחודש ינואר 2011.

ענפים בולטים - יבוא מסין לישראל



ראשי תיבות נפוצים

ADS	Approved Destination Status
BECZ	National Border and Economic Cooperation Zone
CBRC	China Banking Regulatory Commission
CNTA	China National Tourism Administration
CCPC	China Copyright Protection Centre
CPC	Communist Party of China
CPPCC	China People's Political Consultive Conference
EPZ	Export Processing Zone
ETDZ	Economic & Tchnology Development Zone
HIDS	High-Tech Industrial Zone
FTZ	Free Trade Zone
GAC	General Administration of Customs
MoF	Ministry of Finance
MOFCOM	Ministry of Commerce
MII	Ministry of Information Industry
MWR	Ministry of Water Resources
NBS	National Bureau of Statistics
NDRC	National Development and Reform Commission
NPC	National Peoples Congress
PBoC	People's Bank of China
PCA	Partnership and Cooperation Agreement
PRC	People's Republic of China
SAFE	State Administration of Foreign Exchange
SAIC	State Administration of Industry and Commerce
SAT	State Administration os Taxation
SASAC	State Assets Supervision and Administration Commission
SEFA	State Enrionmental Protection Administration
SERC	State Electricity Regulatory Commission
SEZ	Special Economic Zone
SIPO	State Intellectual Property Office

פרטי קשר

הנציגות הכלכלית של ישראל בסין

שגרירות ישראל בבייג'ינג

חובב רף - נציג כלכלי

hovav.ref@israeltrade.gov.il

טל': +86 10 8532 0515

אלירן אלימלך - נציג כלכלי

טל': +86 10 8532 0516

eliran.elimelech@israeltrade.gov.il

מרכזיה: +86 10 8532 0664

פקס: +86 10 8532 0612

אתר אינטרנט: www.israeltrade.org.cn

הנציגות הכלכלית של ישראל לדרום סין

הקונסוליה הכללית של ישראל בגואנגדז'ואו

דני טל – נציג כלכלי

danny.tal@israeltrade.gov.il

טל': +86 20 85130520

טל' נוסף: +86 20 85130519/8

משרד קדמי בעיר צ'נגדו (Chengdu)

נציג: בתהליכי גיוס מתקדמים

אימייל זמני: Beijing@israeltrade.gov.il

טל': +86 28 86640664

משרד קדמי בעיר שז'ן (Shenzhen)

נציג: קטרין ז'יאנג (Catherine Jiang)

טל: +86 755 26712226

פקס: +86 755 26712223

אימייל: shenzhen@israeltrade.gov.il

משרד קדמי בעיר דאליאן (Dalian) – לא פעיל

טל: +86 411 3970 0355

פקס: +86 411 3970 0356

אימייל: dalian.china@israeltrade.gov.il