

**ביקוש לעובדים במגזר העסקי, רבעון ראשון 2009****עיקרי ההתפתחויות<sup>1</sup>**

הביקוש לעובדים במגזר העסקי, כפי שנמדד במונחי משרות פנויות, המשיך לרדת ברבעון הראשון של 2009. הירידה במשרות הפנויות מחזירה את המגזר העסקי לרמה שנרשמה בשנים הקודמות של מחזור העסקים השלילי (2001-2003).

במספר איושי המשרות במגזר העסקי הסתמנה ירידה בהשוואה לרבעון הקודם ולרבעון המקביל אשתקד. במספר פליטות העובדים חלה עליה, הן לעומת הרבעון הקודם ובמיוחד לעומת הרבעון המקביל אשתקד. בעקבות המגמות שהסתמנו באיוש משרות ופליטת עובדים, המשיך לרדת מאזן התעסוקה (איושים פחות פליטות) באופן חד לעומת הרבעון הקודם והרבעון המקביל אשתקד. זוהי הרבעון השני ברציפות בו נרשם

מאזן תעסוקה שלילי, כלומר, מספר פליטות העובדים גבוהה ממספר איושי המשרות.

גם הציפיות לגידול בפעילות ולגידול במצבת כח-אדם המשיכו להיות שליליות. זהו הרבעון השני ברציפות בו גובר מספרם של הפסימים על מספרם

הביקוש לעובדים ומדדי תעסוקה ללא בניה וחקלאות, רבעון 1/09 מנוכחי עונתיות					
משרות פנויות	רבעון ראשון 2009		רבעון קודם	רבעון אשתקד	% השינוי לעומת:
	באלפים	באחוז <sup>1</sup>			
משרות פנויות	20.1	1.2%	23.9	56.1	-15.9%
מאזן תעסוקה <sup>2</sup>	-31.7	-1.9%	-13.8	17.6	-64.1%
איושים	121.9	7.2%	137.2	133.7	-8.8%
פליטות	153.5	9.1%	151.0	116.1	32.3%
מחזור תעסוקה <sup>3</sup>	275.4	16.3%	288.2	249.8	-4.4%

(1) מסך המועסקים בעסקים שבמדגם (2) איושי משרות פחות פליטות עובדים (3) איושי משרות ועוד פליטות עובדים  
מקור: סקר מעסיקים מינהל מחקר וכלכלה, תמיית

של האופטימים ביחס להתפתחויות בפעילות ובכח אדם בתקופה הקרובה.

ברבעון הראשון של שנת 2009 התחזקו מאוד הסימנים המעידים על המשך ההתמתנות בשוק העבודה. הירידה בביקוש לעובדים וההרעה במצב התעסוקה הקיפו את מרבית ענפי המשק, פגעו בעסקים קטנים וגדולים. הפגיעה היתה הן בעסקים בפריפריה כמו גם בעסקים במרכז הארץ. בעקבות כך, הערכתנו היא שנמשיך לראות רמה נמוכה של ביקוש לעובדים ומאזן תעסוקה שלילי גם ברבעונים הקרובים. נתוני הרבעון הראשון של שנת 2009 המצביעים על ירידה חדה בביקוש לעובדים במגזר העסקי, במקביל להתגברות מאזן התעסוקה השלילי והתחזקת הציפיות השליליות של המעסיקים, מחזקים את הערכתנו לפיה נמשיך לראות עליה בממדי האבטלה שכלל הנראה תלך ותגבר במהלך השנה הקרובה. כמו כן, ההתפתחויות של השנה האחרונה בכלכלה העולמית והצפי להמשך המשבר מחזקות את ההערכה כי שיעור האבטלה אכן צפוי לעלות באופן משמעותי במהלך השנה הקרובה מהרמה הנמוכה יחסית במונחים היסטוריים בה הוא מצוי בה כעת.

<sup>1</sup> הדו"ח מתבסס על סקר מעסיקים של מינהל מחקר וכלכלה במשרד התמיית. על הסקר ראה נספח א'. הדו"ח הנוכחי מתבסס על נתונים סופיים לכל הרבעון הראשון בהשוואה לדו"ח הביניים שפורסם בחודש מרץ שהתבסס על נתוני הסקר בחודשיים הראשונים של השנה.

מספר המשרות הפנויות, ללא ענפי הבנייה והחקלאות<sup>2</sup> עמד במוצע יומי על כ- 20.1 אלף משרות, ירידה של 15.9% לעומת הרבעון הקודם ושל 64.1% ביחס לרבעון המקביל אשתקד. סך מספר האיושים בכל הרבעון הראשון הגיע ל- 121.9 אלף<sup>3</sup>, ירידה של 11.1% בהשוואה לרבעון הקודם, ושל 8.8% ביחס לרבעון המקביל אשתקד. מספר פליטות העובדים עמד על כ- 153.5 אלף פליטות, עליה של 1.7% לעומת הרבעון הקודם ושל 32.3% ביחס לרבעון המקביל אשתקד.

מאזן התעסוקה (איושי משרות פחות פליטות עובדים) היה שלילי והצביע על ירידה נטו במאזן התעסוקה של כ- 31.7 אלף משרות. זוהי ירידה לעומת המאזן ברבעון הקודם שעמד על מאזן שלילי של 13.8 אלף משרות, וירידה חדה עוד יותר בהשוואה למאזן חיובי של 17.6 אלף ברבעון המקביל אשתקד. מאזן התעסוקה נמצא ברמה הנמוכה ביותר מאז שנת 2001. מחזור התעסוקה (איושים ועוד פליטות) עמד על 275.4 אלף. זוהי ירידה של 4.4% לעומת הרבעון הקודם ועליה של 10.2% לעומת הרבעון המקביל אשתקד.

מדדי תעסוקה וביקוש לעובדים, רבעון 1/09		
רבעון 1/08	רבעון 4/08	רבעון 1/09
3.3	3.8	2.9
3.7%	8.2%	2.2%
61.4%	32.4%	37.8%
56.7%	60.1%	45.7%
7.6%	-2.1%	-4.8%
6.8%	-12.8%	-25.6%

משיך זמן בו פתוחה משרה פנויה בשבועות<sup>1</sup>  
 אחוז המשרות שנותרו פנויות במשך 3 חודשים ומעלה מתוך סך המשרות הפנויות  
 אחוז המשרות הקבועות מסך המשרות המאוישות  
 אחוז הפליטות ביוזמת העובד מתוך סך פליטות עובדים  
 מאזן ציפיות כ"א ברבעון הבא<sup>2</sup>  
 מאזן ציפיות פעילות ברבעון הבא

(1) משך הזמן הממוצע בו היתה המשרה פנויה עד לזמן הראיון  
 (2) אחוז הציפיים עליה במצבת כח-האדם ברבעון הבא פחות אחוז הציפיים ירידה מקור: סקר מעסיקים מינהל מחקר וכלכלה, תמיית

במאזן ציפיות כח-אדם (אחוז הציפיים עליה במצבת כח-האדם ברבעון הבא פחות אחוז הציפיים ירידה) נרשמה ירידה והוא עמד על -4.8% לעומת -2.1% ברבעון הקודם ו- 7.6% ברבעון המקביל אשתקד. במאזן ציפיות הפעילות העסקית נרשמה ירידה חדה והוא עמד על -25.6% לעומת -12.8%

ברבעון הקודם ו- 6.8% ברבעון המקביל אשתקד.

ירידה במספר המשרות הפנויות, לעומת הרבעון הקודם, איפיינה את מרבית הענפים ובמיוחד את ענפי התעשייה (-20%), מסחר (-34%), שירותים עסקיים (-24%) ושירותי אירוח ואוכל (-17%). ירידה במספר האיושים, איפיינה במיוחד את השירותים העסקיים (-26%) שירותים פיננסיים (-47%), והתעשייה (-12%).

עלייה במספר הפליטות, איפיינה במיוחד את ענפי המסחר (58%), השירותים העסקיים (35%) והתעשייה (22%).

הניתוח בדוח מתבסס על סקר מעסיקים<sup>4</sup> במגזר העיסקי לרבעון הראשון של שנת 2009. הנתונים בדוח הינם מנוכי עונתיות<sup>5</sup> ומוצגים עבור הרבעון הראשון של שנת 2009, הרבעון הקודם לו והרבעון המקביל

<sup>2</sup> בדו"ח הנוכחי מוצגים מרבית הנתונים ללא ענפי הבנייה והחקלאות. בענפים אלה, היקף הביקוש לעובדים מושפע מאד מהביקוש לעובדים זרים ופולשתינאים שהעסקתם כרוכה באישורים מינהליים ומושפעת רק חלקית מהביקוש וההיצע בשוק העבודה. גם אם נכלול את נתוני החקלאות והבניה, לא ישתנו מסקנות הדו"ח. הנתונים הכוללים את ענפי החקלאות והבניה: סה"כ המשרות הפנויות עמד על 24.0 אלף, מספר האיושים הכולל עמד על 144.8 אלף, ומספר הפליטות הכולל עמד על 178.1 אלף.

<sup>3</sup> סה"כ הסכום המצטבר במהלך כל שלושת חודשי הרבעון.

<sup>4</sup> ראה נספח א'.

<sup>5</sup> הנתונים המקורים לפני ניכוי העונתיות ללא ענפי הבניה והחקלאות היו 19.0 אלף משרות פנויות, 123.2 אלף איושים ו- 150.8 אלף פליטות עובדים.

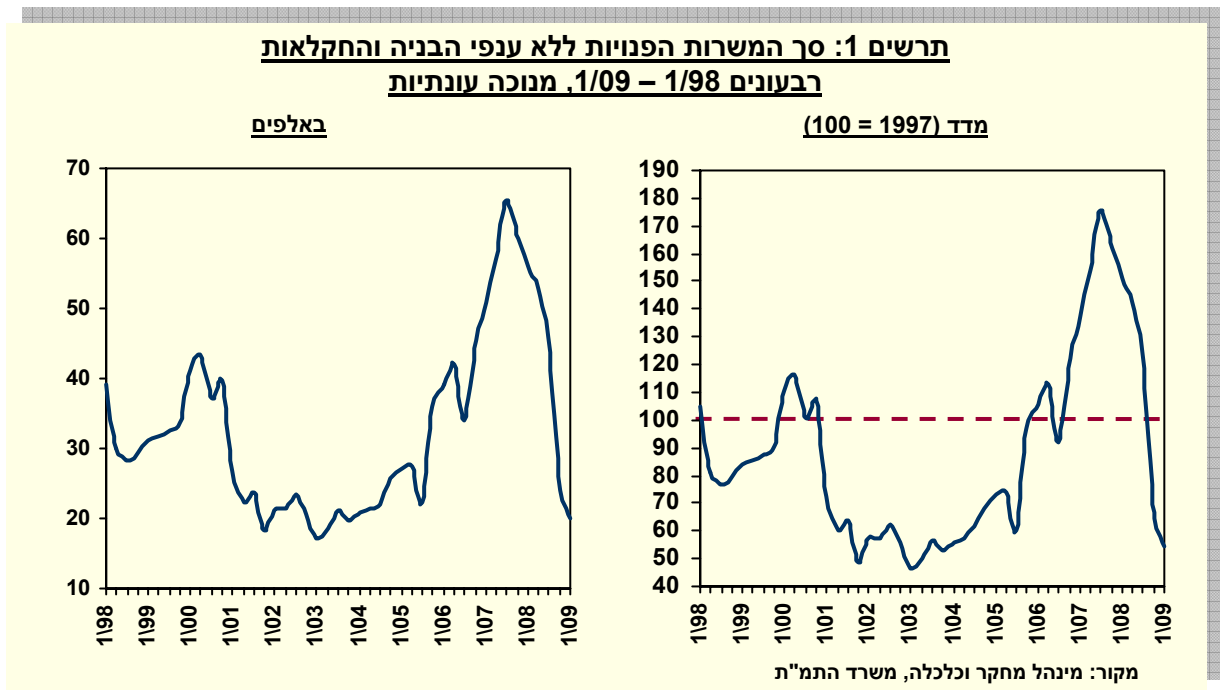
אשתקד<sup>6</sup>. לפירוט נוסף על דרך עריכת הסקר, הגדרותיו והשוואתו לסדרות אחרות של ביקוש לעובדים ראה נספח א'.

### משרות פנויות

במהלך הרבעון הראשון של שנת 2009 עמד מלאי המשרות הפנויות בממוצע יומי, בנתונים מנוכי עונתיות ללא ענפי הבנייה והחקלאות, על כ- 20.1 אלף משרות (1.2% מכלל המועסקים). זוהי ירידה של 15.9% לעומת הרבעון הקודם וירידה של 64.1% לעומת הרבעון המקביל אשתקד.

הירידה ברבעון הראשון נמשכת מזה רבעון שישי ברציפות. במחצית השנה האחרונה נרשמה ירידה חדה מאוד ברמת המשרות הפנויות שהחזירה אותן לרמת השפל של מחזור העסקים השלילי הקודם בשנים 2001 - 2003. ההתמתנות בשוק העבודה מוצאת את ביטויה גם בדיווח מעסיקים על ירידה בקושי לאייש משרות פנויות ועל משך זמן קצר יותר בו נותרות המשרות פנויות בטרם יאוּישו. משך הזמן בו משרה היתה פנויה עמד ברבעון הראשון על 2.9 שבועות לעומת 3.8 שבועות ברבעון הקודם ו- 3.3 שבועות ברבעון המקביל אשתקד. ממצאים אלה על הירידה בקושי למצוא עובדים ועל משך הזמן המתקצר שבו נותרו המשרות פנויות, מעידים על כך כי קיימות פחות משרות פנויות ויותר מתמודדים על כל משרה כך שקל יותר היום לאייש משרות פנויות.

הירידה במספר המשרות הפנויות, לעומת הרבעון הקודם, באה לידי ביטוי במרבית הענפים ובמיוחד בענפי התעשייה, מסחר, שירותים עסקיים ושירותי אירוח ואוכל (לפירוט ראה נספח ב' - לוח 1).



<sup>6</sup> לפירוט הנתונים לפי ענף כלכלי ראה נספח ב'.

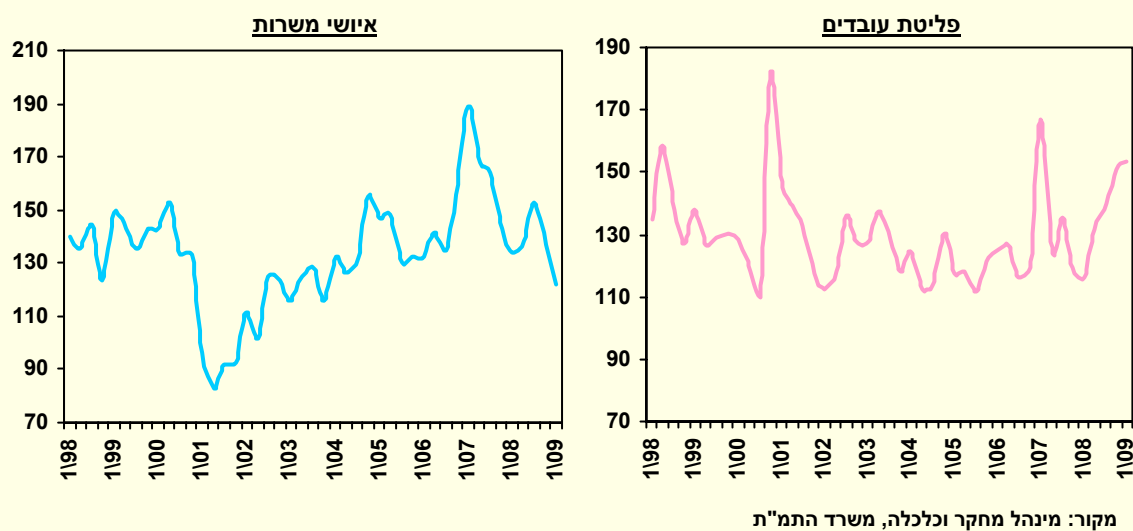
## איושים ופליטות עובדים

מספר האיושים, ללא ענפי הבנייה והחקלאות, שהינו הסכום המצטבר של איושי משרות במהלך כל שלושת חודשי הרבעון האחרון<sup>7</sup>, עמד על 121.9 אלף ברבעון הראשון של שנת 2009, והיווה 7.2% מכלל המועסקים. זוהי ירידה של 11.1% לעומת הרבעון הקודם ושל 8.8% לעומת הרבעון המקביל אשתקד. מספר האיושים ירד, לעומת הרבעון הקודם, בענפי התעשייה, שירותים עסקיים, תחבורה ותקשורת, שירותי אירוח ואוכל ומסחר, ועלה בענפי השירותים קהיתיים (לפירוט ראה נספח ב' – לוחות 2, 3).

מספר פליטות העובדים (סה"כ הסכום המצטבר של העובדים שנפלטו ממשרות מאושות במהלך כל שלושת חודשי הרבעון) עמד ברבעון הראשון של שנת 2009 על 153.5 אלף (שיעור של 9.1% מכלל המועסקים). זוהי עליה של 1.7% לעומת הרבעון הקודם ועליה חדה של 31.3% לעומת הרבעון המקביל אשתקד. ניתן לציין כי מספר הפליטות, בהשוואה לרבעון הקודם, עלה במיוחד בענפי התעשייה, שירותים עסקיים ומסחר. (לפירוט ראה נספח ב' – לוחות 2, 3).

אחד הפרמטרים הבוחנים את תחושת הביטחון התעסוקתי של העובדים הינו נכונותם לוותר על משרות ביוזמתם לשם החלפתן באחרות, ככל הנראה טובות יותר. שיעור פליטת העובדים הנעשית מיוזמת העובדים, מתוך סה"כ פליטות העובדים, ירד מרמה של 60.1% ברבעון הרביעי אשתקד לרמה של 45.7% ברבעון הראשון. ממצא זה מעיד על ירידה חדה בביטחון של העובדים ביכולתם להחליף משרות ביוזמתם. יתרה מזאת, הוא אף מדגיש את העובדה כי לא רק שחלה עלייה בפליטות העובדים ברבעון זה, אלה שרובה של העלייה באה כתוצאה מפטורין ולא מיוזמת העובדים וכי מספר הפליטות ביוזמת המעביד עלה ב-43%, מ-57.9 אלף ברבעון הקודם, ל-82.7 אלף ברבעון הנוכחי. ממצא זה מדאיג, שכן אנו מניחים שבתקופה הכלכלית הנוכחית מרבית הנפגעים ביוזמת המעביד יתקשו למצוא עבודה חדשה בתנאים דומים לעבודתם הקודמת.

### תרשים 2: סך איושי המשרות ופליטת עובדים ללא ענפי הבניה והחקלאות רבעונים 1/98 – 1/09, באלפים מנוכה עונתיות



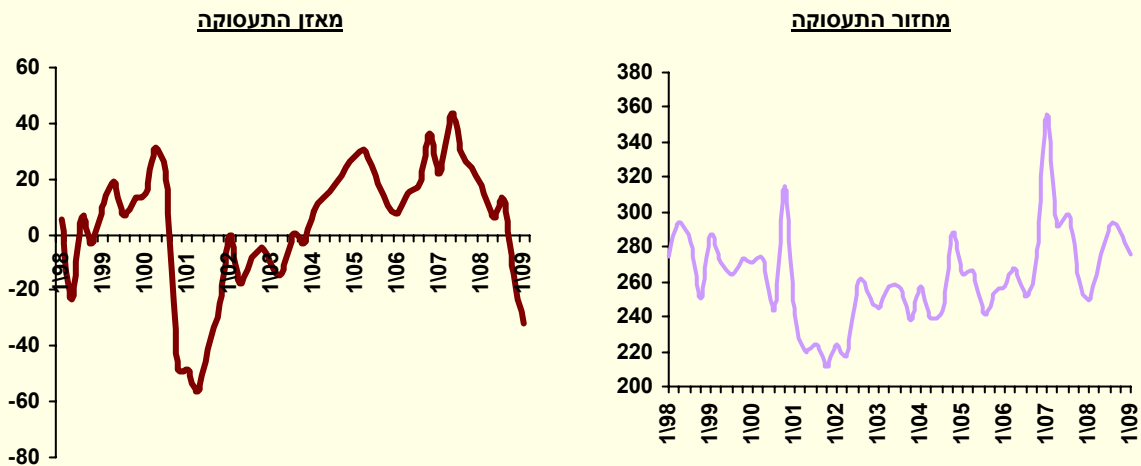
<sup>7</sup> יש להדגיש כי המספר שצוין מסכם את כלל אירועי איוש המשרות. יש לקחת בחשבון שייתכן וחלק מהמשרות איושו יותר מפעם אחת במהלך הרבעון.

## מאזן התעסוקה ומחזור התעסוקה

מאזן התעסוקה מנוכה העונתיות, ללא בנייה וחקלאות (מספר האיושים פחות מספר הפליטות), עמד ברבעון הראשון של שנת 2009 על מאזן שלילי של -31.7 אלף משרות. זוהי ירידה חדה לעומת מאזן שלילי של -13.8 אלף משרות ברבעון הקודם ומאזן חיובי של 17.6 אלף משרות ברבעון המקביל אשתקד. מאזן התעסוקה נמצא ברמה הנמוכה ביותר מאז שנת 2001 והוא מסמן כי ייתכן ונראה עלייה משמעותית בשעורי האבטלה כבר ברבעונים הקרובים. מאזן התעסוקה השלילי השתקף במרבית ענפי המשק ובמיוחד בענפי התעשייה, מסחר ושירותים עסקיים. לפירוט מאזן התעסוקה של ענפי המשק השונים ראה נספח ב' – לוחות 2-3.

המחזור הכולל (מספר האיושים ועוד מספר הפליטות) עמד ברבעון הראשון של שנת 2009, בנתונים מנוכי עונתיות ללא ענפי הבנייה והחקלאות, על 275.4 אלף משרות לרבעון (16.3% מתוך כלל המועסקים). זוהי ירידה של כ- 4.2% לעומת הרבעון הקודם, אך עליה של 10.4% לעומת הרבעון המקביל אשתקד. הירידה במחזור התעסוקה בשנת 2009, לעומת הרמות שהורגלנו אליהם בשנת 2007, יכולה להצביע על ירידה בגמישות של שוק העבודה. ניכר כי קיימת רמה נמוכה יותר של תנועת עובדים לתוך משרות ומחוצה אליהן וירידה בביטחון של עובדים להשיג משרות אלטרנטיביות ובביטחון של מעסיקים ביכולתם לגייס ולפלוט עובדים.

### תרשים 3: מאזן<sup>(1)</sup> ומחזור התעסוקה<sup>(2)</sup> ללא בניה וחקלאות רבעונים 1/98 – 1/09, באלפים מנוכה עונתיות



(1) איוש משרות פחות פליטות עובדים (2) הסך הכולל של איוש משרות ופליטות עובדים מקור: מינהל מחקר וכלכלה, משרד התמ"ת

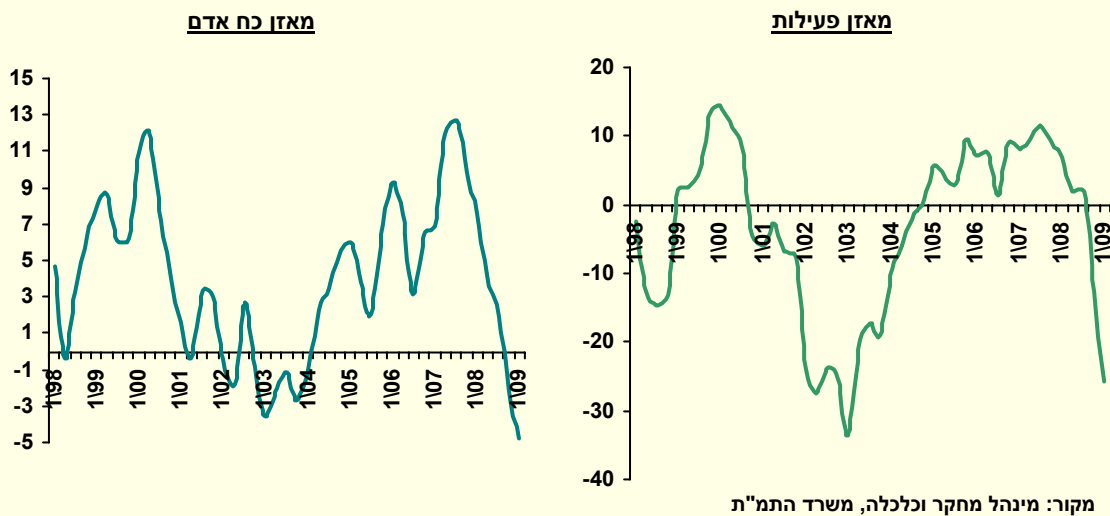
### ציפיות לשינויים בכח אדם ובפעילות ברבעון הבא

במאזן ציפיות כח-אדם (אחוז המעסיקים הצופים עליה במצבת כח-האדם ברבעון הבא פחות אחוז הצופים ירידה) נרשמה ירידה והוא עמד על מאזן שלילי של -4.8% לעומת -2.1% ברבעון הקודם ו- 7.6% ברבעון המקביל אשתקד.

במאזן ציפיות הפעילות העסקית (אחוז הצופים עליה בפעילות ברבעון הבא פחות אחוז הצופים ירידה) נרשמה ירידה חדה והוא עמד על מאזן שלילי של -25.6% לעומת -12.8% ברבעון הקודם ו- 6.8% ברבעון המקביל אשתקד.

ניתוח נתוני הרבעון הראשון של 2009 מלמד כי הציפיות לגידול בפעילות ולגידול במצבת כח-אדם ברבעון הבא העמיקו את רמתן השלילית, כך שגבר עוד יותר מספרם של המעסיקים הפסימיים על האופטימיים. נתוני הרבעון הראשון מבטאים את המשך העליה בפסימיות של המעסיקים. הציפיות נתפסות כמשתנה מקדים לשינויים במשק והן מעידות על מידת בטחונם של המעסיקים במצב המשק ועל רצונם להמשיך ולגייס עובדים גם ברבעונים הבאים. הירידה החדה בצפיות מאותת על המשך ההתמתנות בביקושים לעובדים ועל הרעה במצב התעסוקה וברמת הפעילות שככל הנראה צפויה להחריף ברבעונים הבאים.

#### תרשים 4: מאזן ציפיות כח אדם ופעילות רבעונים 1/98 – 1/09, באחוזים מנוכה עונתיות



**נספח א'****על סקר המעסיקים**

סקר מעסיקים במגזר העסקי מתבצע על-ידי מינהל מחקר וכלכלה החל מהמחצית הראשונה של שנת 1997, באמצעות חברת דאטה ביזנס ישראל (בי.די.אי.). הסקר נועד לשפר את ההיערכות בתחום אספקת כוח-אדם ולעזור בתכנון ההכשרה המקצועית.

אוכלוסיית המעסיקים המשתתפת בסקר כוללת עסקים במגזר העסקי המעסיקים לפחות עובד שכיר אחד. הסקר מקיף את כל המגזר העיסקי לרבות מעסיקים בענפי הבריאות והחינוך. הסקר אינו כולל את המגזר הציבורי.

מדגם סקר המעסיקים הוצא ממאגר המעסיקים של המוסד לביטוח לאומי הכולל כ- 153 אלף מעסיקים במגזר העסקי. מדגם המעסיקים הוצא כמדגם שכבות על בסיס חלוקה לענפים ולקבוצות גודל. בסה"כ כוללת "מפת" הדגימה 88 תאים בחלוקה של 11 ענפים ו- 8 קבוצות גודל. הנתונים נאספים באמצעות ריאיון טלפוני.

המדגם מקיף כ- 2,400 מעסיקים הנבדקים אחת לרבעון, בסה"כ 4 פעמים בשנה. חברה הנושרת מן המדגם בשל סירוב להמשיך להשתתף בסקר, או עקב סגירה או איחוד עם חברה אחרת, מוחלפת בחברה אחרת מאותו תא דגימה.

**הגדרות**

**משרות פנויות** - משרה פנויה היא משרה שלא אוישה על-ידי המעסיק ומוכנה לאיש מידי על-ידי עובדים מחוץ לחברה של המעסיק. המעסיק צריך לחפש את העובדים בצורה פעילה באמצעות מודעות, חברות כוח-אדם, שירות התעסוקה וכדומה. המשרות יכולות להיות מלאות, חלקיות, זמניות לתקופה קצרה או קבועות.

**איושים** - עובדים שנקלטו בעבודה במהלך 30 הימים האחרונים למשרות פנויות. המשרות יכולות להיות מלאות, חלקיות, זמניות לתקופה קצרה או קבועות.

**עובדים שנפלטו** - עובדים שנפלטו מעבודתם במהלך 30 הימים האחרונים. העזיבה יכולה להיות ביוזמת העובד, ביוזמת המעביד או עקב פרישה לגמלאות.

**מאזן תעסוקה** - עובדים שאוישו פחות עובדים שנפלטו.

**מחזור תעסוקה** - עובדים שאוישו ועוד עובדים שנפלטו.

**סקר מעסיקים לעומת סדרות אחרות של ביקוש לעובדים**

סדרת נתוני סקר המעסיקים הינה רק אחת מהסדרות המודדות את הביקוש לעובדים במשק. נוספות אליה סדרת נתוני מודעות דרושים של חברת "מנפאור" וסדרת נתוני דרושים (הזמנות לעובדים) של שירות התעסוקה.

סקר המעסיקים מודד בצורה מקיפה יותר את הביקוש לעובדים בהשוואה לסקר מודעות דרושים של חברת מנפאור וכן בהשוואה לנתוני הזמנות לעובדים ממקורות שירות התעסוקה, שכן סקר מעסיקים דוגם את **כלל הביקוש** של עסקים לעובדים, לעומת שאר המקורות.

החיפוש באמצעות מודעות דרושים (מנפאור) תלוי במאפייני המשרות המבוקשות ובשכר המוצע במשרות הללו. ככל שאלו יהיו גבוהים יותר, כך יהיו המעסיקים מוכנים להגדיל את עלויות החיפוש ולפרסם מודעות. באופן זה נוצר מצב שקבוצות נרחבות של משלחי-יד ברמות שכר ומיומנות נמוכות (עובדים מקצועיים ולא-מקצועיים) כמעט ואינן מיוצגות באמצעות מודעות דרושים, ואילו בקבוצות אחרות של משלחי-יד דומה הביקוש המוצג על-ידי מודעות דרושים לזה של סקר המעסיקים. לעומת זאת, הזמנות לעובדים שמתקבלות בשירות התעסוקה מתמקדות בעובדים ברמת השכלה ומיומנות נמוכות יחסית

ומציגות תמונת ביקוש חלקית בלבד בענפים ובמקצועות בהם קיימות דרישות לעובדים בעלי השכלה ומיומנות גבוהים יותר. השפעה נוספת על פרסום מודעות דרושים קיימת מצד מחזור העסקים: כאשר ישנה גאות במחזור העסקים תהיה נטייה לפרסום-יתר, ולהפך, בתקופות שפל תרד אינטנסיביות הפרסום.

## נספח ב'

**לוח 1: משרות פנויות ממוצע יומי לפי ענפי כלכלה ראשיים נתונים רבעוניים, מנוכי עונתיות<sup>1</sup> ביחידות**

### ובאחוזים

שיעור גידול לעומת :	משרות פנויות					
	רבעון קודם	רבעון אשתקד	1/08		4/08	1/09
-64.1%	-15.9%		56,141	23,943	20,131	סה"כ ללא בניה וחקלאות
-77.7%	-20.3%		14,186	3,971	3,166	תעשייה
-71.8%	-50.8%		13,074	7,499	3,689	בינוי
-61.3%	-24.2%		11,389	5,813	4,405	שירותים עסקיים <sup>(2)</sup>
-59.9%	-34.0%		6,936	4,213	2,782	מסחר
-84.8%	-74.6%		2,038	1,215	309	חקלאות
-49.6%	-7.4%		5,222	2,844	2,633	תחבורה, אחסנה ותקשורת
-22.5%	-12.9%		791	704	613	חינוך
-76.0%	-38.3%		1,523	593	366	שירותים קהילתיים
-58.7%	-17.9%		7,037	3,540	2,907	שירותי אירוח ואוכל
-85.2%	70.4%		2,905	252	430	שירותים פיננסיים
-45.5%	-13.6%		3,465	2,187	1,890	שירותי בריאות, רווחה וסעד
-66.2%	-28.8%		71,084	33,712	23,993	סה"כ כללי

מקור: מינהל מחקר וכלכלה, משרד התמ"ת

(1) סכום סדרות הענפים אינו שווה לסדרות הסה"כ שכן סדרות הסה"כ נוכו עונתית בצורה ישירה. (2) כולל נכסי נדל"ן

**לוח 2: איוש משרות ופליטת עובדים לפי ענפי כלכלה ראשיים נתונים רבעוניים<sup>1</sup>, מנוכי עונתיות**

מאזן תעסוקה			פליטת עובדים			איוש משרות			
1/08	4/08	1/09	1/08	4/08	1/09	1/08	4/08	1/09	
17,585	-13,843	-31,661	116,066	150,994	153,531	133,651	137,151	121,870	סה"כ ללא בניה וחקלאות
3,672	-8,628	-18,922	22,638	33,486	40,835	26,310	24,858	21,913	תעשייה
4,911	-1,137	-2,565	14,945	17,698	15,512	19,856	16,561	12,948	בינוי
-458	-3,498	-11,583	32,234	34,867	34,792	31,776	31,369	23,209	ש. עסקיים <sup>3</sup>
5,067	792	-13,229	23,059	20,394	32,180	28,126	21,186	18,951	מסחר
6,419	691	1,752	2,229	5,937	7,353	8,648	6,628	9,105	חקלאות
-2,741	124	43	8,315	12,070	11,773	5,574	12,194	11,816	תחבורה ותקשורת <sup>2</sup>
1,322	3,827	2,069	2,571	3,110	1,456	3,893	6,937	3,525	חינוך
-1,376	-2,392	59	3,073	5,111	4,858	1,697	2,718	4,917	ש. קהילתיים
5,467	-5,275	-125	14,961	28,638	19,885	20,428	23,362	19,761	אירוח ואוכל
751	532	472	3,682	4,457	2,088	4,433	4,990	2,560	ש. פיננסים
-329	-231	652	5,106	8,352	5,403	4,777	8,120	6,055	ש. בריאות <sup>4</sup>
27,534	-9,710	-33,323	135,348	170,364	178,107	162,882	160,654	144,784	סה"כ כללי

(1) סכום סדרות הענפים אינו שווה לסדרות הסה"כ שכן סדרות הסה"כ נוכו עונתית בצורה ישירה (2) כולל : אחסנה (3) כולל נכסי

נדל"ן (4) כולל : שירותי רווחה וסעד

מקור : מינהל מחקר וכלכלה, משרד התמ"ת

**לוח 3: איוש משרות פליטת עובדים, שיעור הגידול בנתונים רבעוניים מנוכי עונתיות**

פליטות		איושים		
שיעור הגידול לעומת		שיעור הגידול לעומת		
רבעון קודם	רבעון אשתקד	רבעון קודם	רבעון אשתקד	
32.3%	1.7%	-8.8%	-11.1%	סה"כ ללא בניה וחקלאות
80.4%	21.9%	-16.7%	-11.8%	תעשייה
3.8%	-12.3%	-34.8%	-21.8%	בינוי
48.7%	35.1%	-27.0%	-26.0%	שירותים עסקיים <sup>2</sup>
39.6%	57.8%	-32.6%	-10.5%	מסחר
229.9%	23.9%	5.3%	37.4%	חקלאות
41.6%	-2.5%	112.0%	-3.1%	תחבורה, אחסנה ותקשורת
-43.4%	-53.2%	-9.5%	-49.2%	חינוך
58.1%	-4.9%	189.7%	80.9%	שירותים קהילתיים
32.9%	-30.6%	-3.3%	-15.4%	שירותי אירוח ואוכל
-43.3%	-53.2%	-42.3%	-48.7%	שירותים פיננסים
5.8%	-35.3%	26.7%	-25.4%	שירותי בריאות, רווחה וסעד
31.6%	4.5%	-11.1%	-9.9%	סה"כ כללי

מקור : מינהל מחקר וכלכלה, משרד התמ"ת