



מינהל מחקר וכלכלה
משרד התעשייה, המסחר והתעסוקה

X9225

**השלכות המשבר הכלכלי בעולם על
פתיחת עסקים ואובדן משרות
בישראל - 2009**

רקע מטרות ומבנה המסמך

רקע כללי: מסמך זה הינו מסמך המשך לחוות הדעת שפרסם לאחרונה מינהל מחקר וכלכלה בנושא סגירת עסקים בישראל, "השלכות המשבר הכלכלי על סגירת עסקים ואובדן משרות בישראל הערכות ל-2009". המסמך סוקר בתמציתיות את נתוני העסקים בישראל לפי ענף כלכלי, גודל עסק ומחוז לשנת 2008. כמו כן, במסמך תינתן הערכה לגבי שיעור פתיחות עסקים בישראל ותרומתם של פתיחות אלו לתוספת המשרות במשק בשנת 2009, אשר צפויה להיות שנה ראשונה של צמיחה שלילית לאחר מספר שנים של צמיחה כלכלית מואצת.

המשבר הכלכלי העולמי אשר בעיצומו אנו נמצאים החל כמשבר פיננסי ועבר לכלכלה הריאלית. משבר זה מתבטא בפגיעה בהכנסות השוטפות, ירידת ערך הנכסים הכלכליים והחמרה במגבלות האשראי אשר גורמים לירידה ניכרת בצריכה השוטפת ובהשקעות בארץ ובעולם, פגיעה חמורה ביצוא ועליה ניכרת בשיעורי האבטלה.

בחודשים האחרונים של השנה שעברה, כשהמשבר הפיננסי והריאלי בעולם גלש גם לישראל, הוא החל לתת אותותיו בשוק העבודה והתבטא בירידה ניכרת בביקוש לעובדים, בגידול נרחב בפטורים ובעלייה בממדי האבטלה. במהלך הרבעון האחרון של 2008 וברבעון הראשון של השנה הנוכחית ירד הביקוש לעובדים ב-38% ומאזן התעסוקה הפך לשלילי והגיע ל-38 אלף (סקר מעסיקים, תמ"ת). דהינו, ברבעון הראשון של השנה הפכו פליטות העובדים לגבוהות בהרבה מסך איושי המשרות. שיעור האבטלה הגיע ברבעון הראשון של 2009 ל-7.6% מכוח העבודה בהשוואה לפחות מ-6% ברבעון השני אשתקד (למ"ס).

הקמת עסקים חדשים נחשבת בקרב חלקים רחבים בציבור הישראלי, כמנוע צמיחה כלכלי ותעסוקתי ממשי. לאחרונה, עקב המשבר הכלכלי וההחמרה במגבלות האשראי לעסקים, גוברות הקריאות בציבור להגדלת הסיוע הממשלתי להקמת עסקים חדשים ולמניעת סגירתם של עסקים קיימים, בפרט באזורי הפריפריה, אשר מתאפיינים בשיעורי תעסוקה נמוכים, מחסור בהשקעות, חוסר עצמאות כלכלית ובמצב הסוציו אקונומי קשה בהשוואה לשאר האזורים בארץ.

מאידך, קבוצה נרחבת של אנשי מקצוע מצדדים במסגרת מגבלות התקציב הקיימות, במתן עדיפות לפיתוח תשתיות פיזיות ותשתיות הון אנושי בין הפריפריה למרכז. לדעתם, ללא פיתרון מקדים של בעיית הנידחות הגיאוגרפית והחברתית של הפריפריה, פעולות הסיוע הכלכלי של הממשלה ככל שיהיו לא יביאו משקיעים רבים לאזורים אלה ולא יצליחו לשפר את המצב התעסוקתי והכלכלי שלהם באופן ממשי. יתרה מכך, פתרון בעיית הנידחות הגיאוגרפית ע"י בניית תשתית תחבורתית שתחבר את הפריפריה למרכז, יאפשר לתושבי הפריפריה לעבוד במרכז הארץ.

מדינת ישראל מקצה מזה עשרות שנים מספר כלי סיוע אשר נועדו לעזור לעסקים בהקמתם ופיתוחם הכלכלי. לאחרונה, על רקע ההחמרה במצב הכלכלי ניתנה הקלה בקריטריונים לקבלת הסיוע וזאת במטרה לאפשר ליותר עסקים ליהנות מימנו.

הסיוע לעסקים מתאפיין בשני רבדים, הרובד הפיננסי במסגרתו מקבלים עסקים מענקים, הלוואות מדינה וערבויות מדינה הלוואות מבנקים וגופי מימון חיצוניים. הרובד השני הינו פרויקטים של חונכות והדרכה עסקית בעיקר לעסקים קטנים. יתרה מכך, החוק לעידוד השקעות הון בתעשייה אשר נחקק בשנת 1959, הסמיך את ממשלת ישראל להגדיר אזורי עדיפות לאומית אשר יקנו ליזמים המעוניינים

להשקיע בהם הטבות מס, סבסוד שכר עבודה, הלוואות, ערבויות מדינה ומענקים, זאת במטרה לעודד בהם השקעות. לצורך יסום המדיניות הוקמו גופים כמו מינהל אזורי פיתוח, מרכז ההשקעות והמדען הראשי השייכים למשרד התמ"ת וגופים נוספים

מטרת חוות הדעת היא להעריך את ההשלכות של ההאטה הכלכלית שהחלה בישראל כחלק מהמשבר הכלכלי העולמי, על פתיחות עסקים חדשים, תוך הבחנה בין מעסיקים לעצמאים. כמו כן, ננסה לאמוד את שיעור פתיחת עסקים חדשים הצפוי בשנת 2009 ואת משקל תרומתם לסה"כ תוספת המשרות במשק.

מקורות סטטיסטיים: הערכתנו מתבססת על נתוני העסקים ופתיחות עסקים לשנים 2000-2008 ממקורות הלמ"ס ועל נתוני סקר המעסיקים של מנהל מחקר וכלכלה במשרד התמ"ת הנערך למעלה מ-10 שנים. מקורות נוספים הם נתוני פתיחת עסקים במדינות ה-OECD המפורסמים באתר הסטטיסטי של הארגון.

מבנה האמנה: לחוות הדעת שלושה פרקים. פרק ראשון: עסקים בישראל – דיוקן לשנת 2008. פרק שני: פתיחת עסקים בישראל בשנת 2008 כולל השוואה לנתוני מדינות OECD. פרק שלישי: הערכות להיקף העסקים הצפויים להיפתח בשנת 2009 והשפעת הפתיחות על תוספת משרות במשק.

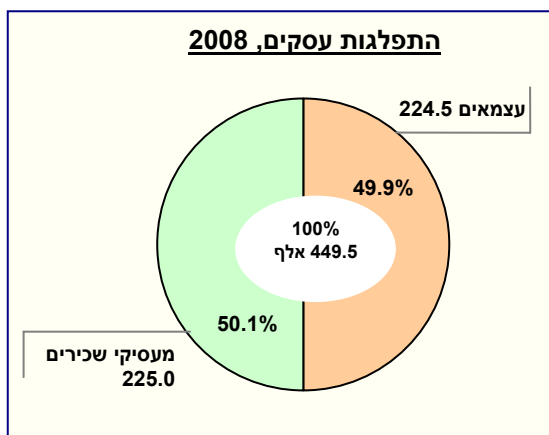
עיקרי הממצאים

1. בשנת 2008 נפתחו בישראל 48.1 אלף עסקים חדשים המהווים (10.7%) מהעסקים הפעילים.
2. שיעור פתיחות עסקים בישראל כמעט ואינו משתנה עם השנים והשפעת הצמיחה הכלכלית על שיעורי הפתיחה בכלל המשק הם קטנים יחסית. שיעור פתיחות העסקים בשנים 2000-2008 נע בטווח שבין 11.7% - 10.7% למעט שנת 2004 שבה הגיע שיעור הפתיחות ל- 12.8%¹.
3. בחלוקה של פתיחת עסקים לפי עצמאים ומעסיקי שכירים נמצא כי השיעור הממוצע של פתיחות עסקים בקרב מעסיקי שכירים גבוה בכ- 2 נקודות אחוז בתקופה של היציאה מהמיתון 2003-2004 בהשוואה לשנות הצמיחה, כ- 10.5% לעומת כ- 8% בהתאמה הנובעים בעיקר מהגידול בשיעור הפתיחות בעת היציאה מההאטה והתכנסות לשיעורים ארוכי טווח נמוכים יותר ככל שהצמיחה הולכת ומעמיקה. מנגד, שיעור הפתיחות הממוצע בקרב עצמאים גדל בכ- 1 נקודת אחוז בתקופת צמיחה. מ- 13% בהאטה ל- 14% בתקופת צמיחה. שתי המגמות המנוגדות שהובאו לעיל הביאו ליציבות בסך שיעור פתיחות עסקים לאורך השנים.
4. השיעור הממוצע של פתיחות עסקים בישראל בשנים 2001-2005 עמד על כ- 11.5% שיעור זה גבוה בכ- 2 נקודות אחוז מהשיעור הממוצע שנרשם במדינות נבחרות החברות בארגון ה-OECD.

¹ הסבר אפשרי לעליה החריגה שנרשמה בשיעור הפתיחות העסקים בשנת 2004 הינו ביטול תקרת השכר לתשלומי ביטוח הלאומי בסוף שנת 2003 אשר גרם לשכירים בכירים שהשתכרו מעל 30,000 ₪ להעדיף עקב שיקולי מס לעבור לסטאטוס של עצמאי.

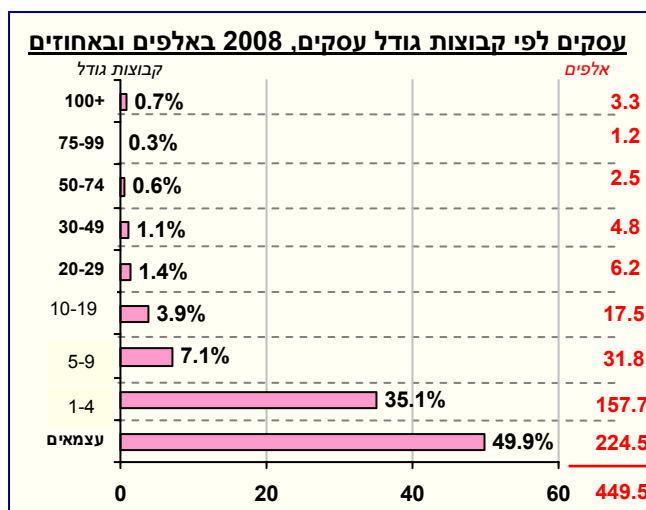
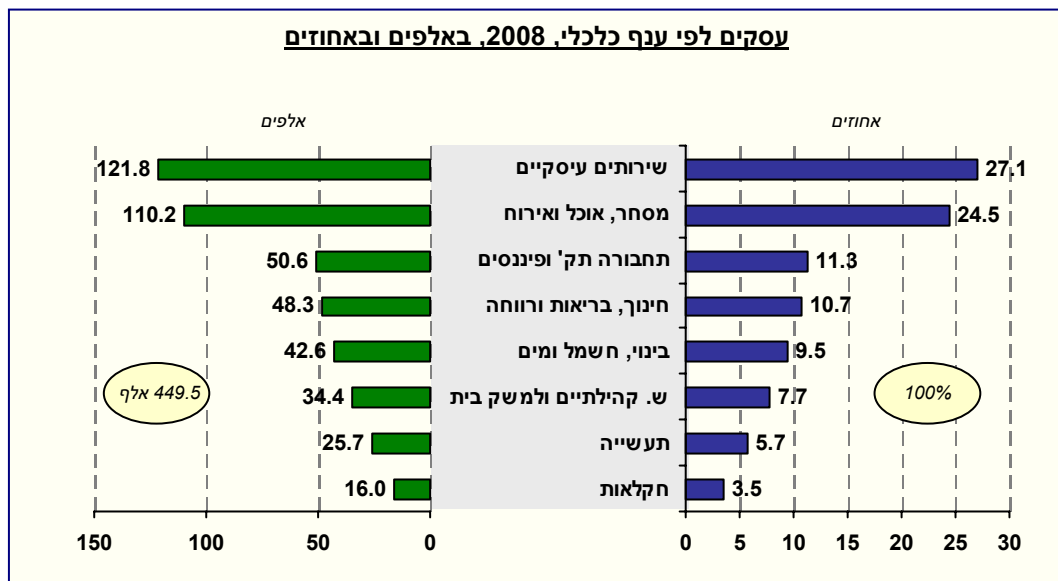
5. בשנת 2009 צפויים להיפתח 47.2 אלף עסקים בישראל המהווים (10.5%) מהעסקים הפעילים. על פי הערכותינו מספרם של עסקים שיפתחו ב- 2009 יהיה נמוך בכ- 1000 עסקים בהשוואה לשנת 2008 שכזכור מרביתה היתה שנת צמיחה.
6. כ- 66% מהעסקים שיפתחו השנה הם של עצמאים. החלק המכריע מבין 34% של העסקים הנותרים שיפתחו הם עסקים קטנים וזעירים המעסיקים עד 5 שכירים.
7. בשנת 2009 צפויה ירידה במספר העסקים שיפתחו ובשיעור של 2.2 אלף עסקים בהשוואה למספר הפתיחות לו הצמיחה היתה ממשיכה בשיעורים דומים לאלו שהיו בשנים האחרונות. בשל הירידה הצפויה במספר פתיחות עסקים צפוי המשק להפסיד למעלה מ- 3.0 אלף מקומות עבודה.
8. ירידה בשיעור פתיחת העסקים בשל הרעה ניכרת במצב הכלכלי מ- 10.5% ל- 9.5% , תביא לירידה בפתיחת עסקים בהיקף של כ- 6.7 אלף עסקים מעבר למספר העסקים שהיו נפתחים לו המשק היה ממשיך לצמוח בשיעורים של השנים האחרונות, ומכאן לאובדן של כ- 8.9 אלף מקומות עבודה. לפירוט התחשיב ראה לוח 1.

עסקים בישראל - דיוקן לשנת 2008



מספר העסקים בישראל בשנת 2008 עמד על 449.5 אלף. עסק מוגדר כל מי שמוכר מוצרים ונכסים או מספק שירותים ובלבד שאינו מלכ"ר. כ-50% מהעסקים בישראל הם מעסיקי שכירים והמחצית השנייה הם עצמאים אשר לא מעסיקים שכירים. מאחר וסימני המשבר הכלכלי החלו לתת את אותותיהם רק בסוף שנת 2008, שנה זאת מוגדרת עדיין כשנת צמיחה. התמי"ג העסקי בשנת 2008 גדל ב-4.4% ביחס לשנת 2007. בשנה זו נוספו כ-11,000 עסקים פעילים לעומת שנת 2007, תוספת המגלמת בתוכה גידול של 2.5% במצבת העסקים.

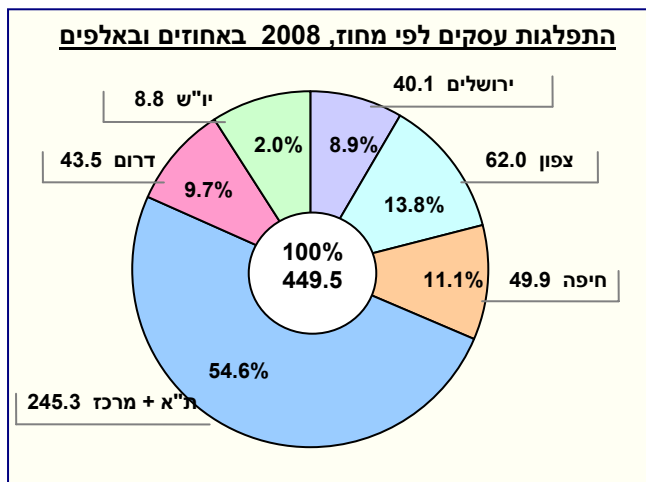
התפלגות העסקים לפי אזורי כלכלה: למעלה מ-51% מהעסקים בישראל פעילים בענפי האירוח והאוכל, שירותים עסקיים ומסחר, בעיקר בשל היותם ענפים עתירי עצמאים. חלקם של העסקים בענפי התעשייה, חקלאות ושירותים קהילתיים מסך כול העסקים נמצא נמוך יחסית בין 3.5%-7.7% .



התפלגות עסקים לפי מספר עובדים

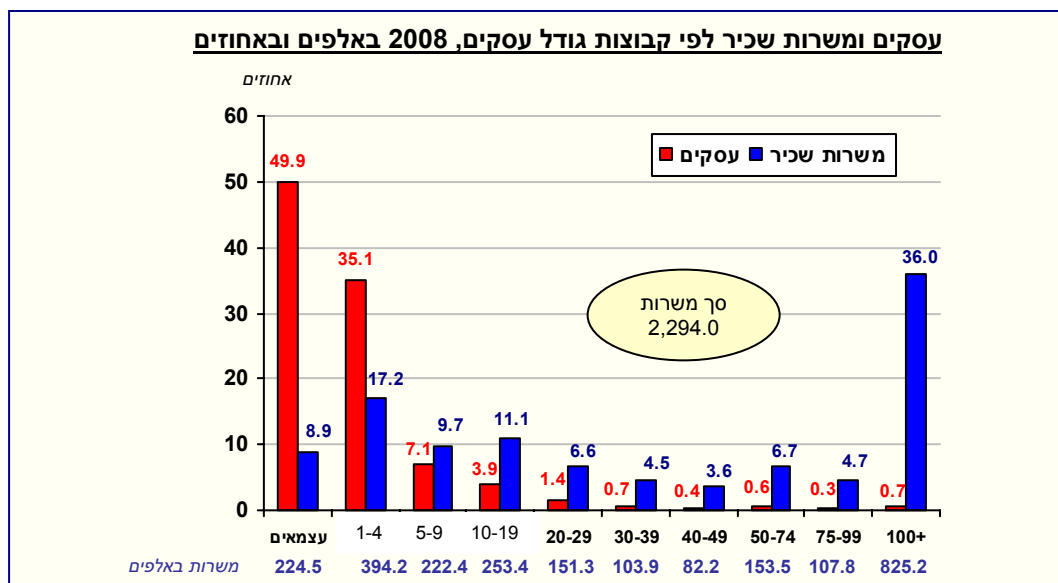
ביצוק: חלקם של העסקים הזעירים והקטנים (עד חמישים משרות שכיר) עמד אשתקד על 98.5% מכלל העסקים בישראל. גם מקרב עסקים המעסיקים שכירים מגיע חלקם של העסקים בהם נמצאו עד 50 משרות שכיר לכ-97%. מנגד, מספרם של העסקים הגדולים בישראל להם 100 משרות שכיר ויותר עמד בשנת 2008 על 3.3 אלף עסקים ומשקלם מסך העסקים הגיע ל-0.7%.

התפלגות עסקים לפי מחוז, 2008 באחוזים ובאלפים כ-55% מסך העסקים מצויים במחוז המרכז ותל אביב



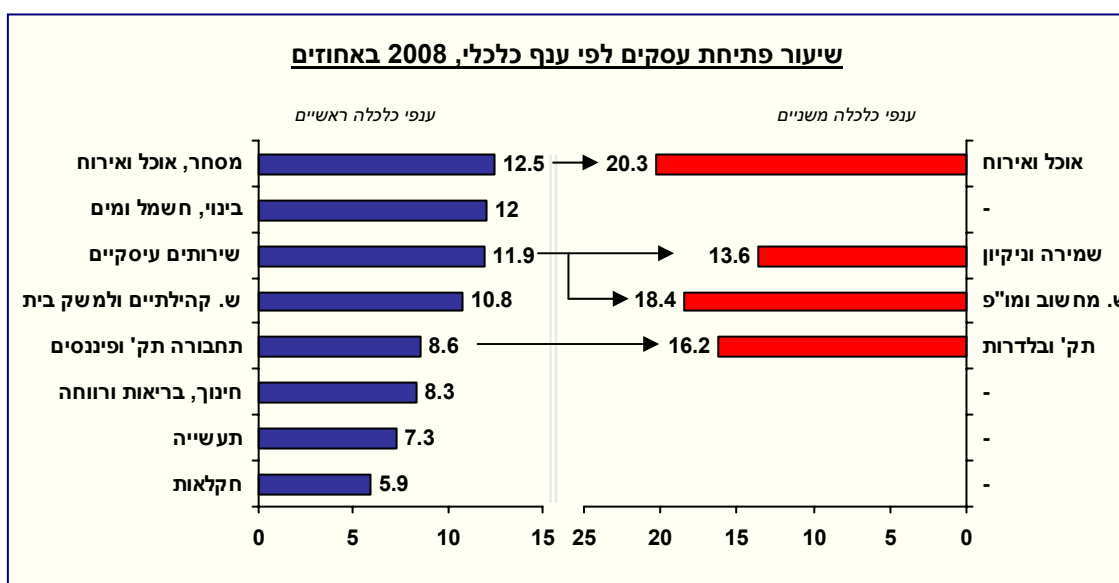
וחלקם של המחוזות האחרים נע בטווח שבין 9% ל-14% למעט מחוז יו"ש שחלקו נופל מ-2%. יחס מספר עסקים לאוכלוסייה לפי מחוזות הוא אחד מהמדים שניתן ללמוד בעזרתו על אפשרויות וסיכוני תעסוקה וחוסן מוניציפאלי. בבדיקה שערכנו נמצא שלכל 1000 תושבים באזור המרכז היו אשתקד 8.3 עסקים פעילים בעוד שבפריפריה היחס עמד על 4.7 עסקים פעילים.

אודף העסקים באונחי מספר משרות וחלקם בתעסוקה. מבנה התעסוקה לפי קבוצות גודל עסקים במונחי מספר משרות שכיר מראה כי בחלקם של העסקים הגדולים בני 100 משרות ויותר שעמד אשתקד על פחות מ-1% מסך העסקים הפעילים בישראל, מצויים כ-36% מסך משרות השכיר והעצמאים במשק. מאידך, חלקן של המשרות בעסקים הזעירים שבהם היו עד 5 משרות שכיר והמהווים למעלה מ-85% מסך העסקים (לרבות עסקי עצמאים) מגיע לכ-26% מסך המשרות בעסקים במשק.



סה"כ **צסקיט שנפתחו בשנת 2008**: בשנת 2008 נפתחו² 48.1 אלף עסקים חדשים בישראל. עסקים אלו מהווים 10.7% מכלל העסקים הפעילים בשנה זו. שיעור הפתיחות בקרב המעסיקים עמד על 7.6% בעוד שבקרב העצמאים הגיע שיעור הפתיחות ל-14.2%. חלקם של עסקי העצמאים מתוך סך העסקים שנפתחו אשתקד עמד על 66.2%. השאר (33.8%), הם מעסיקים שלפחות אחד מעובדיהם במעמד שכיר.

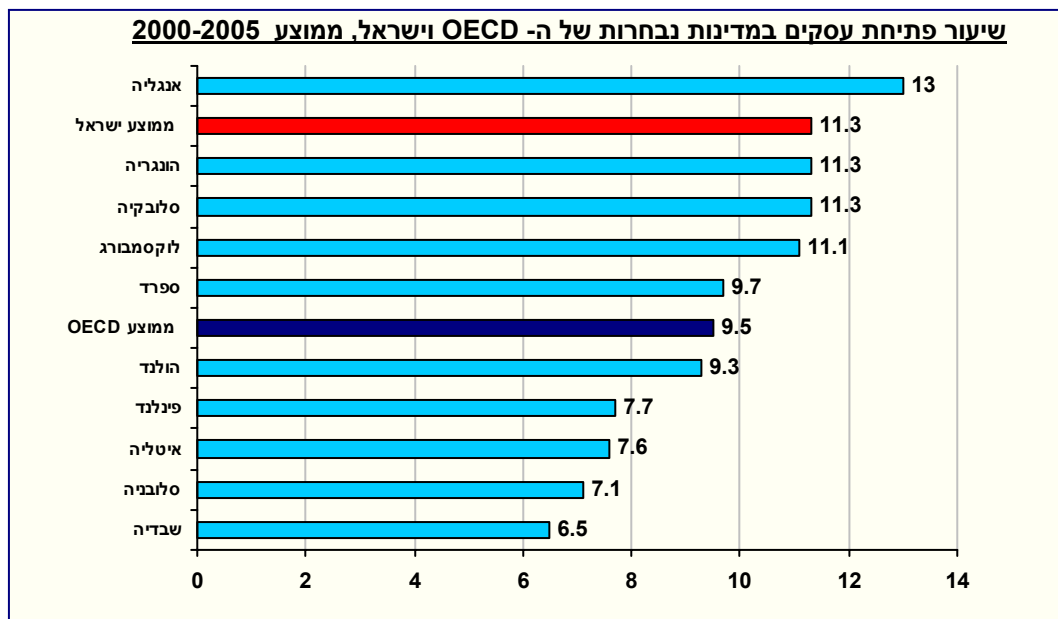
פתיחת עסקים לפי אזור כלכלי: שיעור הפתיחות בענף המסחר שירותי האירוח והאוכל היה גבוה יחסית ועמד על כ-12.5% מסך העסקים הפעילים בענף זה. שיעור הפתיחות בענפים אירוח ואוכל ושירותי מחשוב מחשוב מחקר ופיתוח היה גבוה במיוחד ועמד על 20.3% ו-18.3% בהתאמה. גם בשירותי התקשורת נרשמו שיעורי פתיחה גבוהים במיוחד (16.2%). הסבר אפשרי לשיעור הפתיחות הגבוה בשני ענפי המשנה לעיל הינו שיעורם הגבוה של עצמאים בענפים אלה. שיעורי פתיחה נמוכים יותר באופן יחסי נרשמו בענף התעשייה (7.3%) ובענף החקלאות (5.8%).



²עסקים שנפתחו: עסקים שדווח לרשויות המע"מ על תחילת פעילותם במהלך השנה גם אם לא דווחו על נתוני מע"מ או פדיון בכלל זה נכללו גם עסקים שנחשבו סגורים ודווחו על פתיחתם במהלך השנה.

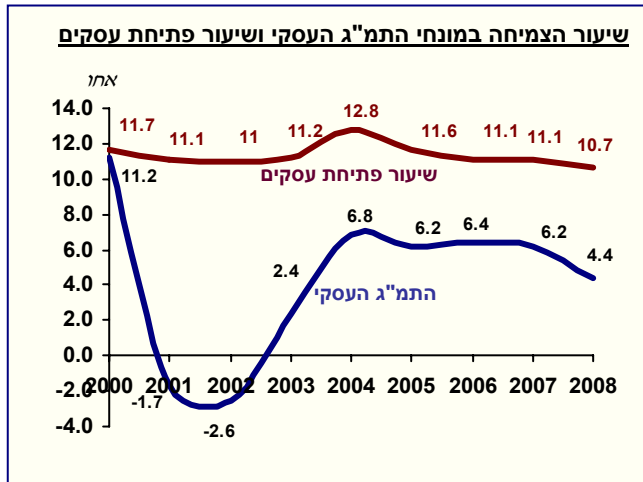
פתיחת עסקים בישראל ובמדינות ה-OECD

שיעור פתיחת עסקים במדינות ה-OECD חושב על בסיס נתוני המדינות המופיעות בתרשים בהמשך והם מתייחסים למדינות נבחרות לשנים 2000-2005. חשוב לציין כי הנתונים במדינות ה-OECD מתייחסים "ללידות עסקים", דהיינו עסקים אשר נרשמו בהם דיווחים לרשויות המס המעידים על פעילות עסקית ממשית ב"שנת לידתם", בעוד נתוני הלמ"ס מתייחסים ל"פתיחת עסקים". בהגדרת "פתיחת עסקים" נכנסים עסקים שנפתחו פורמאלית בשנה מסוימת גם אם לא דווחו על פעילות עסקית כלשהי באותה שנה. ההבדל בהגדרות אשר הובאו לעיל עשוי להטות כלפי מעלה את נתוני פתיחת העסקים בישראל בהשוואה לנתוני הפתיחות של ה-OECD. במילים אחרות, לו חישבנו את שיעורי "לידת עסקים" בישראל בדומה לחו"ל הפער בין ישראל לחו"ל היה מצטמצם. באופן כללי ניתן לומר כי בכל הרמות (סה"כ הפתיחות, פתיחות בקרב מעסיקים ופתיחות בקרב עצמאים) קיימים פערים בשיעורי הפתיחה לטובת ישראל אך הם קטנים יחסית. השיעור הממוצע של פתיחות עסקים בישראל בשנים 2001-2005 עמד על כ- 11.5% שיעור זה גבוה בכ-2 נקודות אחוז מהשיעור הממוצע שנרשם בהשוואה למדינות נבחרות החברות בארגון ה-OECD ושנתוניהם מפורטים בתרשים המצורף לעיל. זאת ועוד, שיעור הפתיחות בקרב עצמאים בישראל גבוה ביחס למדינות ה-OECD ועומד על 14.2% לעומת 12.8% בהתאמה. וכן לא ניכר הבדל גדול בשיעור פתיחות העסקים אשר מעסיקים 1-4 שכירים, בין ישראל למדינות ה-OECD. שיעור הפתיחות הינו 8.2%-ו 8.9% בהתאמה. יודגש שמדובר בנתוני מדינות נבחרות אשר נתוניהם מפורסמים באתר ה-OECD ואין בהם לקבוע בוודאות על קיום פער בין שיעורי הפתיחה בישראל לכלל מדינות ה-OECD.



פתיחות עסקים - הערכות לשנת 2009

פתיחות עסקים *התמ"ג העסקי ושיעור פתיחת עסקים*: מהנתונים המפורטים בתרשים לעיל עולה כי שיעור פתיחות עסקים בישראל **במעט ואינו משתנה**³ עם השנים ואינו מושפע מהשינוי במחזור העסקים (התמ"ג



העסקי). הטווח המרבי של שיעור הפתיחות בשנים 2000-2008 עמד על 10.7%-11.7% במעט שנת 2004 שבה הגיע שיעור פתיחת העסקים ל-12.8%.⁴ זאת למרות שבתקופה האמורה השתנו משמעותית שיעורי הצמיחה במונחי תמ"ג עסקי בהתאם למחזור הכלכלי. בשנים 2001 ו-2002, שנות מיתון אשר התאפיינו בשיעורי צמיחת תמ"ג שלילי של -1.72% ו-2.6% בהתאמה, היו שיעורי הפתיחה 11.1%

ו-11%. לעומת זאת, בשנים 2006 ו-2007, שנות צמיחה כלכלית עם שיעור צמיחת תמ"ג מעל-6%, שיעור הפתיחות לא השתנה ועמד על 11% ו-11.1% בהתאמה.

מניתוח שיעורי פתיחות עסקים בקרב מעסיקי שכירים ועצמאים עולה כי השיעור הממוצע של הפתיחות בקרב מעסיקים גבוה ב-2 נקודות אחוז בתקופת מיתון כלכלי לעומת תקופת צמיחה, כ-10% לעומת כ-8% בהתאמה. מנגד, שיעור פתיחות העסקים הממוצע בקרב עצמאים גודל בכ-1 נקודת אחוז בתקופת צמיחה לעומת תקופת מיתון, מ-13% בהאטה ל-14% בתקופת צמיחה. שתי המגמות המנוגדות שהובאו לעיל תורמות ליציבות הניכרת בשיעור הפתיחות הכללי.

פתיחות עסקים, *שיקולים בקביעת השיעור הצפוי ל-2009*: בבואנו להעריך את שיעורי פתיחות עסקים בשנת 2009 התבססנו על נתוני תקופת ההאטה הקודמת (2001-2002) תוך ניסיון להתאימם לנסיבות ולמאפייני ההאטה הנוכחית בשוק. שיעור הצמיחה בתמ"ג העסקי צפוי להיות השנה שלילי ולעמוד בערך על (-2.5%). אם אכן הערכה זו תתממש, שיעור הירידה בתמ"ג השנה יהיה דומה לשיעור הירידה בשנת 2002. יחד עם זאת, חובה עלינו להתייחס לעובדה כי לתקופת ההאטה הנוכחית נוספו סממנים שלא אפיינו את תקופת ההאטה בשנים 2001-2002. אחד הסממנים שנוספו הוא מגבלת אשראי חמורה העומדת בפני עסקים רבים במשק ובפרט בפני עסקים זעירים וקטנים. כפי שצוין כבר, רוב העסקים הנפתחים בישראל הם עצמאים או מעסיקים זעירים וקטנים, החמרה במגבלת האשראי

³ למרות הנתונים המצביעים על שיעור פתיחות עסקים קבוע פחות או יותר בשנים 2000-2008 שאינו מושפע מהשינוי בצמיחת התמ"ג העסקי, יש לקחת בחשבון כי לשנת 2009 המאופיינת בהאטה כלכלית ובנסיגה של שוק העבודה, נוספה גם החמרה במגבלת האשראי לעסקים רבים במשק. החמרה זו מגבילה את שיעורי פתיחות עסקים ועלולה להקטין אותם מתחת לממוצע.

⁴ הסבר אפשרי לעליה החריגה שנרשמה בשיעור הפתיחות העסקים בשנת 2004 הינו ביטול תקרת השכר לתשלומי ביטוח הלאומי בסוף שנת 2003 אשר גרם לשכירים בכירים שהשתכרו מעל 30,000 ₪ להעדיף עקב שיקולי מס לעבור לסטאטוס של עצמאי.

עלולה להשפיע על שיעורי פתיחתם. כמו כן, ההאטה הנוכחית מתאפיינת בירידה חזקה בערך הנכסים הפיננסיים והריאליים של הציבור והעסקים.

מצד שני, עלינו להתייחס לעובדה כי השנה הנוכחית היא שנה ראשונה להאטה והיא מושוות למשך כל תקופת ההאטה בתחילת העשור אשר הגיע לשיאה תוך שנתיים, ובנקודת הזמן הנוכחית נתוני ההאטה עדיין פחות עמוקים במונחי ירידה בתוצר בהשוואה לתקופת המיתון הקודם.

לסיכום, מסקנתנו היא שיש להעריך את שיעור פתיחת העסקים בשנת 2009 על פי שתי חלופות. מחד גיסא, "חלופה סבירה" המתייחסת לכך שאנו נמצאים בתחילת תקופת ההאטה ונתוני ההאטה הנוכחיים במונחי ירידה בתוצר עדיין פחות עמוקים מאשר בשיא המיתון הקודם בשנת 2002. על פי חלופה זו שיעור פתיחת העסקים בשנת 2009 לא ישתנה משמעותית וצפוי לעמוד על 10.5%. מאידך גיסא, "חלופה קשה" אשר לוקחת בחשבון את ההחמרה במגבלת האשראי אשר נוספה לעסקים רבים ואת הירידה הקשה ביכולת מקימי העסקים להשיג מקורות מימון עצמאיים המאפיינים את ההאטה הנוכחית ביחס להאטה הקודמת. על פי חלופה זו שיעור פתיחת העסקים בשנת 2009 צפוי לעמוד על 9.5% בלבד. הפער בשיעור הפתיחות בין החלופה "הסבירה" לחלופה "הקשה" מאפשרת לנו לערוך מבחן רגישות להשלכות של ירידת שיעור פתיחת עסקים חדשים בנקודת אחוז על מספר העסקים ותוספת המשרות במשק.

הצרכות לפתיחת עסקים בשנת 2009: בהתבסס על "החלופה הסבירה" לפיה לא צפוי השנה שינוי משמעותי בשיעור פתיחת עסקים בהשוואה לשנות הצמיחה שקדמו לה, שיעור הפתיחות הצפוי עומד על 10.5%, השנה צפויים להיפתח כ- 47.2 אלף עסקים חדשים, כ-900 עסקים פחות בהשוואה ל- 48.1 אלף עסקים שנפתחו בשנת 2008. רוב העסקים שיפתחו כ-66% הם עצמאים שלא מעסיקים שכירים והשאר מעסיקי שכירים, בעיקר זעירים המעסיקים עד 5 שכירים בעסק. סה"כ העצמאים ומעסיקי השכירים שצפויים להיפתח בשנת 2009 הינו 31.2 אלף ו- 16 אלף בהתאמה.

הצרכות לתוספת משרות כתוצאה מפתיחת עסקים: לפי "החלופה הסבירה" תוספת המשרות כתוצאה מפתיחת עסקים חדשים בשנת 2009 צפויה לעמוד על 66.4 אלף משרות. 31.2 אלף מתוכם עצמאים ו- 35.2 אלף משרות שכיר.

ניתוח רגישות לאומדן פתיחת עסקים ותוספת משרות "חלופה סבירה" מול "חלופה קשה": מניתוח רגישות שנערך לגבי שיעור פתיחת עסקים והשלכותיו על תוספת המשרות במשק עולה כי ירידה בשיעור פתיחת עסקים בנקודה אחוז ביחס לשיעור הפתיחות הצפוי בשנת 2009 אשר עומד על 10.5%, תביא לירידה של 4.5- אלף עסקים במספר העסקים שצפויים להיפתח השנה ולירידה מקבילה של כ-6 אלף בתוספת המשרות הצפויות להיתוסף השנה עקב פתיחת עסקים חדשים. ניתוח החלופות אשר הובאו לעיל, מראה כי במקרה ותתממש "החלופה הקשה" ויפתחו 4.5 אלף עסקים פחות לעומת "החלופה הסבירה", עדיין הגריעה בתוספת המשרות כתוצאה מהירידה בפתיחת עסקים לא תהיה משמעותית, זאת מאחר ורוב העסקים שנפתחים (66%) הם עצמאים והשאר הם בעיקר מעסיקים זעירים וקטנים המעסיקים עד 5 שכירים. כמו כן, יש להתייחס לעובדה כי בדרך כלל מעסיקים קטנים בשנתם הראשונה מעסיקים עד 2 שכירים.

לוח 1 : פתיחת עסקים 2001-2008 והערכות ל- 2009

השלכות המשבר 2009 פחות 2008		שיעורי פתיחות הערכות המינהל		שיעורי פתיחה ב-	2008	2002	2001	
חלופה	חלופה	חלופה "קשה"	חלופה – "סבירה" (9.5%)	2009				
				בהנחה				
				שהצמיחה				
				היתה				
				נמשכת				
				(סגירות)				
-14,383	-9,889	444,984	449,479	459,368	449,479	373,827	369,401	סה"כ עסקים
		9.5%	10.5%	11.0%	10.72%	10.97%	11.1%	שיעור פתיחות
-6,742	-2,247	42,701	47,195	49,443	48,163	40,991	41,002	סה"כ פתיחות
-4,926	-1,486	27,755	31,196	32,682	31,836	24,595	24,601	מזה : עסקי עצמאים
-1,816	-762	14,945	15,999	16,761	16,327	16,396	16,401	מעסיקי שכירים
-8,921	-3,162	60,635	66,394	69,556	67,756	60,667	60,683	סה"כ משרות שנוספו
								עקב פתיחות
-4,926	-1,486	27,755	31,196	32,682	31,836	24,595	24,601	עצמאים
-3,995	-1,676	32,879	35,198	36,874	35,920	36,072	36,082	משרות שכיר

מקור : נתוני למ"ס , מינהל מחקר וכלכלה

לוח 2 : פתיחת עסקים בקרב עצמאים ועסקים המעסיקים שכירים 2000-2008

סה"כ עסקים במשק)1			עצמאים			מעסיקי שכירים			
שיעור פתיחות	סה"כ פתיחות	סה"כ	שיעור פתיחות	פתיחות	סה"כ	שיעור פתיחות	פתיחות	סה"כ	
11.70%	43,338	370,423	15.19%	28,170	185,455	8.20%	15,168	184,968	2000
11.10%	41,002	369,401	14.42%	26,651	184,811	7.77%	14,351	184,590	2001
10.97%	40,991	373,827	13.13%	24,595	187,287	8.79%	16,396	186,540	2002
11.24%	42,175	375,306	12.43%	23,473	188,779	10.03%	18,702	186,527	2003
12.79%	50,355	393,019	14.92%	29,554	198,113	10.63%	20,801	195,598	2004
11.62%	47,868	411,027	14.64%	30,570	208,755	8.52%	17,298	203,071	2005
11.05%	46,876	424,081	14.34%	30,646	213,779	7.72%	16,230	210,302	2006
11.13%	48,812	438,477	14.67%	32,259	219,891	7.57%	16,553	218,586	2007
10.72%	48,163	449,479	14.18%	31,836	224,512	7.26%	16,327	224,967	2008

מקור : נתוני עסקים למ"ס שנתונים סטטיסטים 2000-2008