



מדינת ישראל

משרד התעשייה, המסחר והתעסוקה

מינהל מחקר וכלכלה

## מיפוי מעסיקים וענפי תעסוקה של עובדים חרדים

במגזר העסקי בשנת 2008

אסף מלחי

על המחבר

אסף מלחי, חוקר ורכז תחום חרדים במינהל מחקר וכלכלה בתמ"ת

## **א. רקע כללי**

הדוח הנוכחי מתבסס על סדרת שאלות ייעודית שהוספו באופן חד-פעמי לסקר המעסיקים הכללי אשר עורך מינהל מחקר וכלכלה בכל רבעון מאז שנת 1997, והוא הקיף כ-1533 חברות וארגונים שונים. הראיונות נערכו ברבעון השלישי של שנת 2008 בין החודשים יולי-ספטמבר.

לראשונה, נערך ניסיון למפות באופן שיטתי עסקים וארגונים במגזר העסקי אשר מעסיקים עובדים חרדים בענפים שונים במשק באזורים שונים בארץ. מיפוי ראשוני זה ייצר מאגר נתונים בסיסי אודות עסקים שונים בהם מועסקים עובדים חרדים. מאגר הנתונים יאפשר לבצע סקרים ומחקרי עומק נוספים ביחס לאופן קליטתם והשתלבותם של עובדים חרדים בעסקים שונים בכלל, ובזיהוי קשיים וחסמים ייחודיים לאוכלוסייה זו ביחס לאפשרויות התעסוקה במגזר העסקי בפרט.

בנוסף, מאגר הנתונים החדש יאפשר לתמוך בזיהוי מגמות וצרכים שונים במגזר העסקי ביחס לקליטה והשמה של כוח אדם חרדי.

באופן כללי, מהווה הדוח הנוכחי נדבך חלקי במהלך ארגוני כולל שנועד ליצור מאגר נתונים עדכני וזמין ביחס לאוכלוסייה החרדית בישראל ולמאפייני התעסוקה של ציבור זה. המטרה המרכזית של יצירת מאגר נתונים זה הינה לסייע בגיבושה של מדיניות רצויה לעידוד ותמרוץ מעסיקים לקליטת נשים וגברים חרדים במקומות עבודה שונים במשק הישראלי בכלל ובמגזר העסקי בפרט.

## **ב. מטרת הסקירה**

חרף העובדה כי בשנים האחרונות חלה התעניינות הולכת וגוברת במאפייני התעסוקה ובמגמות הקשורות להשתלבות של האוכלוסייה החרדית בשוק העבודה, טרם נבדקה באופן שיטתי הפריסה הענפית של עובדים חרדים במגזר העסקי בישראל. על כן, ערך מינהל מחקר וכלכלה במשרד התמ"ת מיפוי ואבחון ראשוני אשר מטרתו מפורטות להלן :

- זיהוי ואפיון של הארגונים העסקיים בהם מועסקים עובדים חרדים בענפי משק שונים.
- בחינת סוגי ומידת ההתאמות השונות שערכו עסקים אלו לצורך העסקתם של עובדים חרדים.
- בחינתה של סדרת עמדות ביחס להעסקת כוח אדם חרדי בקרב חברות וארגונים עסקיים שאינם מעסיקים עובדים חרדים.

## **ג. מקור הנתונים**

מקור הנתונים עליו מתבסס סקר זה הינו סקר המעסיקים שעורך מינהל מחקר וכלכלה של משרד התמ"ת, אשר נערך בקרב חברות במגזר העסקי ומטרתו להביא לשיפור ההיערכות בתחום הכשרת כוח אדם ומדידת הביקוש למועסקים במגזר העסקי. הסקר מתבצע החל משנת 1997 ומקיף כ-2500 עסקים. המעקב מתבצע מדי רבעון (קרי, ארבע פעמים בשנה בסך הכל) באמצעות ראיונות טלפוניים. אוכלוסיית הסקר כוללת מעסיקים מהמגזר העסקי המעסיקים לפחות עובד שכיר אחד. סקר המעסיקים מתייחס למרבית העסקים בישראל ומקיף כ- 1.7 מליון משרות שכיר המהווים מדגם מייצג של כלל העסקים במגזר העסקי בישראל. החל מ- 2002 הורחבה אוכלוסיית הסקר והיא מקיפה בצורה מלאה יותר גם את ענפי הבריאות, חקלאות וחינוך. המגזר הלא עסקי שאיננו נכלל באוכלוסיית הסקר מקיף את הענפים הבאים: שירותים ציבוריים, שירותים קהילתיים ציבוריים, מערכת החינוך היסודית והתיכונית ומערכת המרפאות הציבורית והממשלתית.

במסגרת המיפוי הנוכחי אשר נערך ברבעון האחרון של 2008, רואיינו בסך-הכל 2,260 מעסיקים, מתוכם 1,533 מעסיקים (כ-70%) הסכימו לענות על סדרת השאלות הקשורות להעסקת חרדים. במסגרת הסקר הובהר כי מעסיק של עובדים חרדים הנו מעסיק של עובד חרדי אחד לפחות שאיננו משגיח כשרות. הנתונים שיוצגו להלן מתייחסים לכלל העסקים שבהם עבד בעת הראיון עובד חרדי אחד לפחות (גבר או אישה). במקביל, הופנו מספר שאלות למעסיקים שלא העסיקו עובדים חרדים כלל, על מנת ללמוד על עמדותיהם ביחס לאפשרות העסקתם של עובדים חרדים בעסק.

#### **ד. זיהוי ואפיון עסקים בהם עובדים חרדים**

כאמור, מטרתה המרכזית של סקירה זו הנה זיהוי היקף העסקת עובדים חרדים במגזר העסקי בישראל. במסגרת פרק זה יוצגו ממצאים מרכזיים באשר להיקף העסקתם של עובדים חרדים בעסקים וענפים שונים, זאת בהתאם לדיווח של חברות וארגונים עסקיים אשר דיווחו על העסקת עובדים חרדים. כמו כן, נתייחס בסקירה למספר העובדים החרדים במגזר העסקי בכלל ובכל עסק המעסיק עובדים מקרב מגזר זה, בהתאם לגודלו הכללי של העסק.

#### **1) היקף העסקים בהם מועסקים עובדים חרדים**

לאחר שיקלול הנתונים מכלל המעסיקים שרואיינו במסגרת סקר המעסיקים, נמצא כי 12,821 עסקים במגזר העסקי בישראל מעסיקים עובד חרדי אחד לפחות שאיננו משגיח כשרות, עסקים אלו מהווים 8.3% בלבד מהעסקים במגזר העסקי בישראל<sup>1</sup>. יצויין כי במהלך הראיון הובהר למשיבים כי מועסק חרדי הנו מועסק בעל סגנון לבוש חרדי המקפיד על אורח חיים חרדי ואיננו נמנה על המגזר הדתי-לאומי במטרה להבחין בברור בין עובדים דתיים לעובדים חרדים.

#### **לוח 1: שיעור בתי העסק המעסיקים חרדים (באחוזים ובאלפים)**

אלפים	% מסה"כ	
153.7	100	סה"כ
12.8	8.3	עסקים בהם עובדים חרדים
140.9	91.7	עסקים ללא עובדים חרדים

ניתן לציין שתי סיבות מרכזיות לייצוג הנמוך של עובדים חרדים במגזר העסקי. ראשית, שיעורי התעסוקה הנמוכים במגזר החרדי משפיעים על הייצוג הנמוך של מועסקים חרדים במשק בכלל ובמגזר העסקי בפרט. שיעור המועסקים בקרב גברים חרדים עומד על כ-37.4% בלבד, זאת לעומת 80.0% בקרב גברים חילונים ומסורתיים. גם שיעורי התעסוקה בקרב נשים חרדיות נמוך בהשוואה לנשים חילוניות ומסורתיות (49.1% לעומת 70% בהתאמה). מעבר לשיעורי התעסוקה הנמוכים במגזר זה, שיעורם של החרדים המועסקים בשירותים עסקיים ובנקאות נמוך מאוד ועומד על כ-11% בלבד בהשוואה ל-19% מהחילונים-מסורתיים המועסקים בענפים אלו<sup>2</sup>.

<sup>1</sup> מספר העסקים שציינו כי הם מעסיקים משגיח כשרות, הוא 5,371 שהם 5.2% מכלל החברות שהשתתפו בסקר.  
<sup>2</sup> אוגדן נתונים "האוכלוסייה החרדית בישראל ומאפייניה תעסוקה" (2002-2007) מינהל מחקר וכלכלה, משרד התמ"ת

## 2) הבדלים בין עסקים שבהם מועסקים חרדים לבין כלל העסקים לפי ענף כלכלי

כשליש מהעסקים (32.5%) בהם מועסקים עובדים חרדים, הנם עסקים בענפי השירותים העסקיים. מעסיקי עובדים חרדים מהווים 13.7% מכלל העסקים בענף זה. זהו שיעור לא מבוטל בהתחשב בשיעורי התעסוקה הנמוכים של עובדים חרדים במשק בכלל ובמגזר העסקי בפרט. בענף זה ובענפי התעשייה (19.3%) והמסחר (17%) ישנו ייצוג ייתר לעסקים בהם עובדים חרדים. ביתר הענפים אין פער משמעותי בין שיעור העסקים בהם עובדים חרדים לשיעור הייצוג הענפי הכללי, להוציא את ענף הבנייה בו ישנו ייצוג חסר משמעותי לעסקים בהם עובדים חרדים (4.3% בלבד מהעסקים בענף הבניה מעסיקים עובדים חרדים, המהווים 2.6% מכלל העסקים בענף זה במשק). כך גם ביחס לענפי האירוח והאוכל, כאשר רק 4.5% מהעסקים בענפים אלו מעסיקים חרדים. 12.4% מכלל העסקים בענפי השירותים הפיננסיים מעסיקים עובדים חרדים המהווים 6.8% בלבד מכלל העסקים בהם עובדים חרדים.

### לוח 2: עסקים בהם מועסקים חרדים לפי ענף כלכלי (באחוזים מסה"כ)

אחוז העסקים בענף	אחוז מסה"כ	
8.3	100	סה"כ
12.2	19.3	תעשייה
2.6	4.3	בנייה
13.7	32.5	שירותים עסקיים <sup>3</sup>
7.7	17.0	מסחר
2.7	1.2	חקלאות
7.0	7.1	תחבורה ותקשורת
5.4	7.4	חינוך, בריאות וש. קהילתיים
5.6	4.5	אירוח ואוכל
12.4	6.8	שירותים פיננסיים <sup>4</sup>

מקור: סקר המעסיקים של מינהל מחקר וכלכלה בתמ"ת

באופן לא מפתיע ובדומה לאוכלוסייה החילונית הכללית ניתן לראות העדפה ברורה של המועסקים החרדים להשתלב בענפי השירותים, פיננסיים, מסחר ותעשייה זאת בשל מספר סיבות משלימות. מרבית תחומי העיסוק בענפים אלו מציעים ומאפשרים רמות שכר ותנאי העסקה משופרים ואיכותיים. בנוסף, העבודה בתחומי בענפים אלו מעניקים לרוב סטאטוס כלכלי-חברתי גבוה באופן יחסי, אשר מקל במעט את התנתקותו של העובד החרדי מעולם הישיבות ואובדן מעמדו כאברך<sup>5</sup>. לעומת זאת ובאופן זהה לאוכלוסייה הכללית ענף הבנייה נתפס כתחום עיסוק שאיננו מתאים לפרופיל החברתי-תרבותי של העובד החרדי הדורש עבודת כפיים מאומצת שאיננה רווחית במיוחד. כך גם ביחס לענפי האירוח והחקלאות. ברוב המקרים העבודה בענפים אלו נותרה כנחלתם של עובדים זרים ופולסטינאים.

<sup>3</sup> נדל"ן ושירותים עסקיים

<sup>4</sup> בנקאות, ביטוח ומוסדות פיננסיים

<sup>5</sup> לתלמידי ישיבות ואברכים יש סטאטוס חברתי גבוה ביותר בחברה החרדית בהתאם לאידיאל התרבותי של ציבור זה בישראל המבקש להסתפק במועט ולהתמסר באופן בלעדי ללימודי קודש. לכן, מקצועות יוקרתיים מעניקים לבעליהם סטאטוס חברתי גבוה באופן יחסי, גם אם פחות ממעמדו של 'האברך'.

### 3) מספר העובדים החרדים במגזר העסקי וחלוקה על-פי גודל העסק

בהמשך לנתונים שהוצגו לעיל, נמצא כי העובדים החרדים מהווים 2.3% בלבד מכלל העובדים במגזר העסקי בישראל. בסך-הכל מועסקים בישראל 48,500 עובדים חרדים, נשים וגברים כאחד, במגזר העסקי.<sup>6</sup>

לוח 3 – עסקים בהם עובדים חרדים לפי גודל העסק (באחוזים)

גודל העסק (לפי מספר עובדים)	% מסה"כ	% מקבוצת הגודל
סה"כ	100	8.3
1-5	31.7	6.5
6-9	21.2	8.8
10-19	16.4	10.7
20-49	16.2	17.0
+50	14.6	27.3

מקור: סקר המעסיקים של מינהל מחקר וכלכלה בתמ"ת

קרוב לשליש (31.7%) מהעסקים בהם עובדים חרדים הנם עסקים זעירים (עד 5 עובדים) המהווים 6.5% בלבד מכלל העסקים בקבוצת גודל זו. לפיכך, לקבוצת גודל זו (עסקים זעירים) יש ייצוג יתר ניכר ביחס לסך מעסיקי החרדים. עוד ניתן לראות כי 14% מכלל מעסיקי החרדים הם עסקים בינוניים-גדולים (50 עובדים ויותר) המהווים למעלה מרבע (27.3%) מכלל העסקים בקבוצת גודל זו.<sup>7</sup> לפיכך ישנו ייצוג יתר לעסקים בינוניים-גדולים המעסיקים חרדים ביחס לכלל העסקים בקבוצה זו. סיכום הנתונים מראה כי למעלה מ-85% מכלל העסקים בהם עובדים חרדים במגזר העסקי בישראל הנם עסקים קטנים-בינוניים (עד 50 עובדים).

כלומר, חרף העובדה כי מרבית ממעסיקי החרדים הנם עסקים זעירים-קטנים, נמצא ייצוג גבוה יחסית של מעסיקי חרדים בקרב העסקים הבינוניים-גדולים (50 עובדים ויותר) ביחס לכלל העסקים בקבוצת גודל זו.

<sup>6</sup> על-פי עיבודים מיוחדים לסקר החברתי של הלמ"ס לשנת 2007 עולה כי במגזר העסקי בישראל עובדים 48,900 עובדים חרדים. אומדן כמעט זהה לאומדן של סקר המעסיקים  
<sup>7</sup> עסקים בינוניים-גדולים (50 עובדים ויותר) מהווים 5% בלבד מכלל המעסיקים בארץ.

לוח 4 - מספר העובדים החרדים לפי גודל העסק (באחוזים)

גודל העסק (לפי מספר עובדים)	אלפים	% מסה"כ <sup>8</sup>
סה"כ	48.5	100
1-5	22.3	45.9
6-9	2.3	4.7
10-19	4.2	8.6
20-49	5.7	11.7
+50	14.0	28.8

מקור : סקר המעסיקים של מינהל מחקר וכלכלה בתמ"ת

בסקירה זו ביקשנו לבחון מהו שיעור המועסקים החרדים על-פי גודל העסק ביחס לסך המועסקים החרדים במגזר העסקי. הממצאים המופיעים בלוח 4 מציגים למעשה ממצאים דומים מאוד לממצאים שעלו בלוח הקודם ביחס לשיעור העסקים בהם עובדים חרדים לפי גודל העסק. ניתן לראות כי ישנה הלימה רבה בין הממצאים המופיעים בלוח 3 לבין הממצאים המופיעים בלוח לעיל. קרוב למחצית (45.9%) מכלל העובדים החרדים במגזר העסקי עובדים בעסקים זעירים (כאמור, למעלה מ-30% ממעסיקי החרדים הנם עסקים זעירים). במקביל, 28.8% מכלל העובדים החרדים במגזר העסקי עובדים בעסקים בינוניים-גדולים (50 עובדים ויותר). ניתן לומר כי למעלה משני שלישי מהעובדים החרדים במגזר העסקי (71%) עובדים בעסקים קטנים.

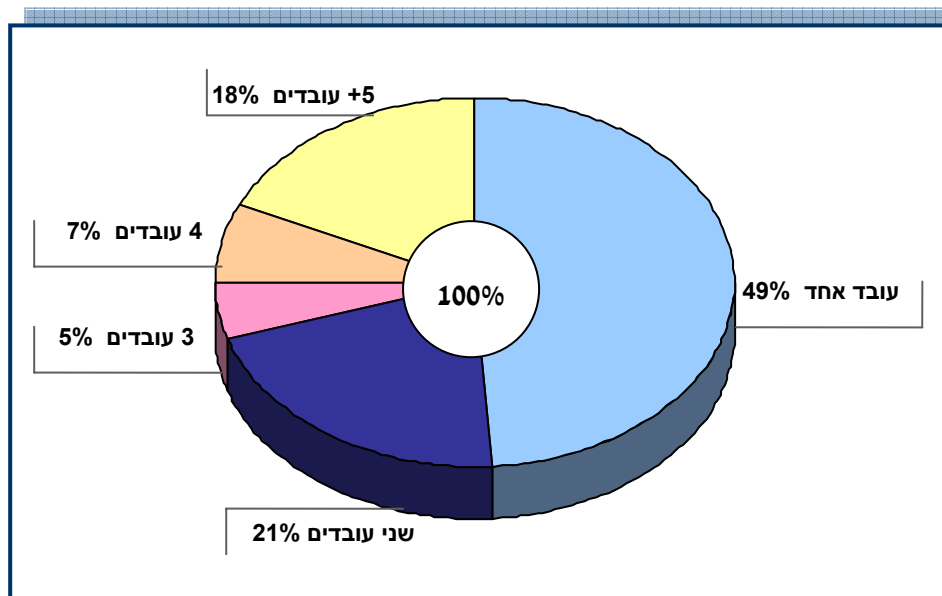
הואיל ומרבית העסקים והחברות בהם מועסקים חרדים הנם עסקים קטנים-בינוניים, יש להניח שהשתלבותם של העובדים החרדים במגזר העסקי מתבצעת רובה ככולה באופן פרטני ויחידני ללא תשתית ייחודית לקליטת עובדים ממגזר ייחודי זה. כמו כן, ניתן להניח כי בעסקים קטנים-בינוניים חסרה לרוב תשתית ארגונית וניהולית לקליטה והשמה ייחודית של עובדים חרדים בעסק, זאת בניגוד למערך הלוגיסטי והארגוני הקיים לרוב בחברות בינוניות-גדולות המאפשר קליטה והשמה של כוח-אדם מגוון מהמגזר החרדי.

<sup>8</sup> מכלל המועסקים החרדים במגזר העסקי

### 3.1 מספר העובדים החרדים בעסק

בכמחצית מהעסקים (49%) בהם עובדים חרדים ישנו עובד חרדי אחד בלבד ועוד כ-18% ממעסיקי החרדים מעסיקים 5 עובדים חרדים ויותר (ראה תרשים 1 להלן). מאחר וחלק גדול מאוד מכלל העובדים החרדים מועסקים בעסקים זעירים וקטנים, לא מפתיע לגלות כי ב-75% מהעסקים בהם עובדים חרדים, מועסקים בין 1-3 עובדים חרדים בלבד. ממצא זה מחזק את הטענה כי רוב מכריע מהעובדים החרדים במגזר העסקי מצאו את מקום עבודתם והשתלבו בו כפרטים בעלי מסוגלות תעסוקתית איתנה. גם מבחינת המעסיקים נראה כי אין מניע או שיקול כלכלי-ארגוני לקליטת מספר רב של עובדים חרדים בעסק. רק במיעוט קטן מהמקרים<sup>9</sup> הועסקו למעלה מ-20 עובדים חרדים בעסק. בהמשך נראה כי נמצאה התאמה בין גודל העסק ומספר העובדים החרדים בו, לבין היקף ההתאמות שנערכו לטובת ציבור עובדים זה.

תרשים 1: מספר העובדים החרדים בעסק (באחוזים מסה"כ)



מקור: עיבודים מיוחדים לסקר המעסיקים של מינהל מחקר וכלכלה בתמ"ת

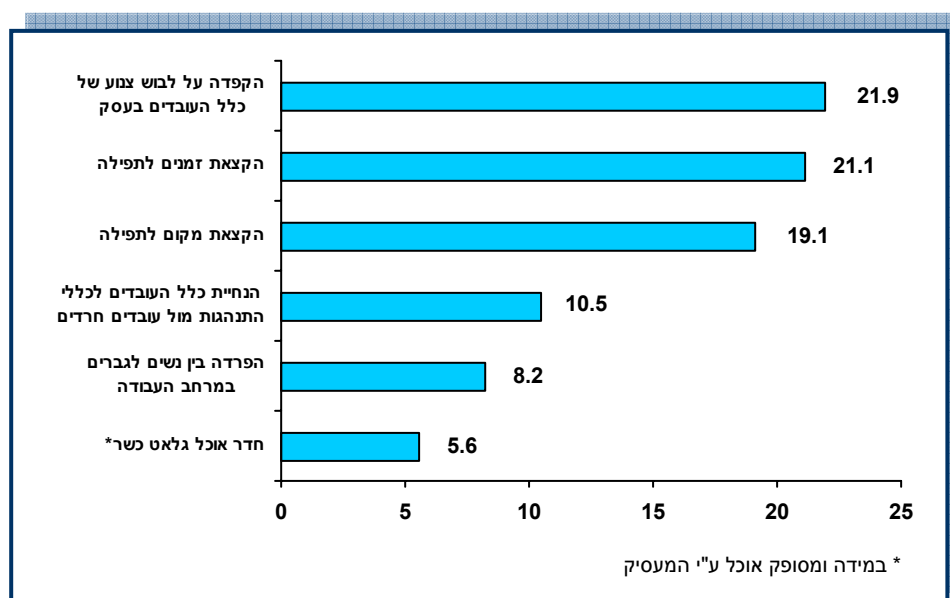
<sup>9</sup> במסגרת המדגם נמצא כי רק 20 (1.3% מכלל העסקים) עסקים העסיקו בין 20-300 עובדים חרדים

## ה. התאמות שונות בעסקים בהם עובדים חרדים

במסגרת הסקר נשאלו נציגי הארגונים העסקיים אשר בהם מועסקים עובדים חרדים, האם ערכו התאמות שונות במקום העבודה לצורך קליטת העובדים החרדים בחברה. למרות ש-75% מהעסקים שנבדקו בסקר זה העסיקו עד שלושה עובדים חרדים בלבד, ערכו חלקם התאמות שונות שנדרשו על-מנת לאפשר את העסקתם של עובדים אלו במקום העבודה.

מן הנתונים שהתקבלו בסקר הנוכחי נראה כי כ-20% מהעסקים בהם עובדים חרדים הקצו זמן ומקום מיוחד לתפילה. יש להניח כי התאמות אלו נערכו במקום העבודה בשל העובדה שאינן דורשות הקצאת משאבים רבים מהארגון העסקי. לעומת זאת, רק 8.2% מהעסקים בהם עובדים חרדים ערכו הפרדה כלשהי בין נשים לגברים במרחב העבודה. עם זאת, מפתיע לגלות כי כ-22% מהעסקים טענו כי הקפידו על לבוש צנוע בקרב כלל העובדים בעסק.

### תרשים 2: התאמות ייחודיות בעסקים בהם עובדים חרדים (באחוזים מהקבוצה)

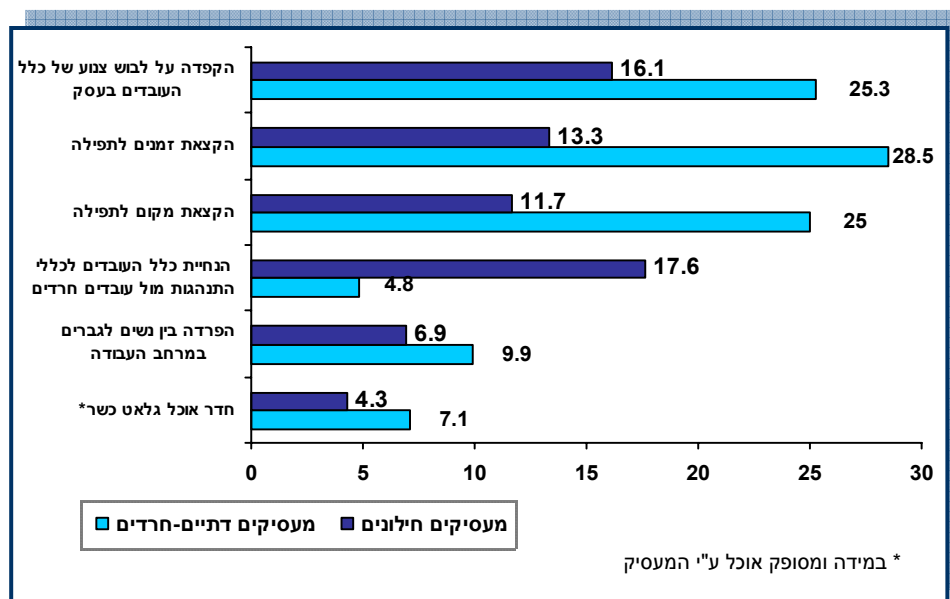


מקור: סקר המעסיקים של מינהל מחקר וכלכלה בתמי"ת

יש להדגיש כי התאמות אלו נערכו בהתאם למספר העובדים החרדים בעסק ובהתאם למידת דתיותם של הבעלים. ככל שהמעסיק או הבעלים של העסק דתי או חרדי יותר, כך נמצא שהייתה הקפדה יתרה על לבוש צנוע בקרב העובדים וכן שיעור גבוה יותר של הקצאת מקום וזמן מיוחד לתפילה. מנגד, המעסיקים הדתיים והחרדים ראו צורך פחות בהנחיית עובדיהם בנוגע להיבטים הנוגעים לעבודה עם חרדים וצורת הלבוש.

במקביל, ככל שישנם יותר עובדים חרדים בעסק ביחס למספר הכללי של העובדים בו, כך הקפידו המעסיקים (ללא קשר לרמת דתיותם) על לבוש צנוע באופן יחסי של כלל העובדים והתאמות חדר האוכל למידת הכשרות המקובלת בקרב העובדים החרדים

**תרשים 3 : התאמות בעסקים בהם עובדים חרדים לפי מעסיקים חילונים ודתיים-חרדים (באחוזים מהקבוצה)**



מקור : עיבודים מיוחדים לסקר המעסיקים של מינהל מחקר וכלכלה במשרד התמ"ת

ניתוח נוסף של הממצאים באשר לשיעור ההתאמות בעסקים בהם עובדים חרדים מאפשר להבחין בהבדלים מסוימים בין סוג והיקף ההתאמות שנערכו על-ידי מעסיקים חילונים לעומת עמיתיהם הדתיים-חרדים. המעסיקים הדתיים והחרדים הקפידו הקפדה יתרה מעמיתיהם החילונים על לבוש צנוע של כלל העובדים (25.3% לעומת 16% בהתאמה) וכן על הקצאת מקום לתפילה (25% לעומת 11.7% בהתאמה) וזמן לתפילה (28.5% לעומת 13.3% בהתאמה).

התאמות מסוג זה חופפות באופן מלא את אורח החיים הדתי-אמוני המשותף הן למעסיקים והן למועסקים הדתיים-חרדים כאחד<sup>10</sup>. לרוב, אורח חיים זה איננו חלק מעולמם התרבותי-חברתי של המעסיקים החילונים ועל כן רק מיעוט מביניהם טרח להתאים את מרחב העבודה העסקי למאפיינים אלו. בשל כך ובשל פערים חברתיים ותרבותיים נוספים, נזדקקו למעלה מ-17% מהמעסיקים החילונים להנחות את כלל העובדים בעסק באשר להתנהגות הרצויה מול העובדים החרדים במקום עבודה, זאת לעומת כ-5% בלבד מהמעסיקים הדתיים והחרדים.

**1) רמת הדתיות של מעסיקי עובדים חרדים**

למעלה ממחצית (55%) ממעסיקי העובדים החרדים במגזר העסקי בישראל הנם דתיים או חרדים. במקביל, כמעט 45% ממעסיקיהם של העובדים החרדים הם חילונים. עדיין שיעור המעסיקים החילונים איננו מבוטל והוא מעיד על השתלבותם של מועסקים חרדים רבים במקומות עבודה כלליים (שבעליהם אינם חרדים או דתיים). יש להניח שבמקומות עבודה אלו ייתכנו מספר מקרים לא מבוטל שבו פערים תרבותיים-חברתיים בין המועסק החרדי למעסיק (או הבעלים) החילוני עלולים להפריע למהלך התקין של העבודה.

<sup>10</sup> לטעמנו, ניתן היה לצפות כי שיעור המעסיקים הדתיים והחרדים אשר יקצו זמן ומקום לתפילה עבור העובדים הדתיים והחרדים יהיה אף גבוה מהשיעור הנוכחי.

**לוח 5: רמת הדתיות של מעסיקי עובדים חרדים (אחוז מסה"כ)**

רמת הדתיות של מעסיקים חרדים	אחוז מכלל מעסיקי חרדים
חרדים	35.9%
דתיים	19.1%
חילוניים	44.9%
סה"כ	100%

מקור: סקר המעסיקים של מינהל מחקר וכלכלה בתמ"ת

הסבר מרכזי לקשר בין היחס של מעסיקים חרדים לעובדיהם קשור לכך שישנה נטייה חברתית מובנת להעסקת עובדים בעלי רקע תרבותי וחברתי דומה ואף זהה לרקע של המעסיק. לכן, לא מפתיע לגלות שלמעלה משליש (35.9%) ממעסיקי העובדים החרדים, הם חרדים בעצמם. הסבר נוסף לכך שחלק ניכר ממעסיקי העובדים החרדים הנם דתיים או חרדים בעצמם נובע מהעובדה שכ-20% מהעסקים בהם עובדים חרדים ממוקמים בירושלים (וסביבתה), אשר כ-30% מאוכלוסייתה היהודית הנה אוכלוסייה חרדית. לכן, יש לצפות שחלק מהמעסיקים בעיר יהיו בעצמם דתיים או חרדים.

**לוח 6: שיעור העובדים החרדים במגזר העסקי לפי רמת דתיות של מעסיקי חרדים (אחוז מסה"כ)**

רמת הדתיות של מעסיקים חרדים	% מהסה"כ	באלפים
חרדים	73.4%	35,586
דתיים		
חילוניים	26.6%	12,897
סה"כ	100%	48,483

מקור: סקר המעסיקים של מינהל מחקר וכלכלה בתמ"ת

בחינה נוספת העלתה כי למעלה מ-35,500 עובדים חרדים במגזר העסקי מועסקים על-ידי מעסיק דתי או חרדי<sup>11</sup>. כלומר, 73% מהעובדים החרדים במגזר העסקי מועסקים על-ידי מעסיק דתי או חרדי. התופעה הנגלית לנגד עינינו בהחלט אינה מובנת מאליה ולכן ראוי להבליטה במסגרת סקירה זו. חרף העובדה ש-45% מהעסקים בהם עובדים חרדים הנם בבעלות של מעסיק חילוני, רק 27% מהעובדים החרדים עובדים בעסקים אלו. כלומר, למעסיקים החילונים יש ייצוג יתר ביחס לשיעור העובדים החרדים במגזר העסקי. 26.6% בלבד מהעובדים החרדים במגזר העסקי מועסקים על-ידי מעסיק חילוני. לא מפתיע לגלות אפוא כי הן המעסיקים החילונים והן המועסקים החרדים, מעדיפים במרחב העבודה היומיומי עובדים ומעסיקים מרקע חברתי-תרבותי דומה. בהמשך הסקירה נציג נתונים המראים בברור כי המעסיקים עצמם מעריכים כי לחסמים חברתיים ותרבותיים הקשורים במאפייניהם הייחודיים של העובדים החרדים, משקל מכריע באשר ליכולתם לקלוט בהצלחה כוח-אדם חרדי בעסק, זאת מעבר לפערי ידע וניסיון תעסוקתי בקרב חלק מהעובדים החרדים.

<sup>11</sup> אחד מהבעלים בעסק הנו דתי או חרדי

## **(2) קשיים וחסמים בקרב עובדים חרדים**

כפי שצויין קודם לכן, אחת ממטרותיו המרכזיות של סקר זה נועדה לבחון את מידת קיומם של קשיים מקצועיים או חברתיים ייחודיים שהתעוררו בקרב עובדים חרדים, כפי שדווח על ידי מעסיקיהם. רובם המוחלט (95.8%) של מי שדיווחו כי הם מעסיקים חרדים, טענו כי לעובדים החרדים בעסק לא היו קשיים מקצועיים או חברתיים ייחודיים. ממצא זה מפתיע במיוחד לאור העובדה כי 45% ממעסיקי החרדים, הנם חילונים בעלי רקע חברתי-ותרבותי שונה מזה של העובדים החרדים. רקע חברתי-תרבותי שונה עשוי היה ליצור קשיים חברתיים שונים במקום העבודה אשר לטענת נציגי המעסיקים לא התרחשו בפועל.

מבין הקשיים שהוזכרו בכל זאת על-ידי מעסיקי החרדים, עלו סוגיות ובעיות כגון, אי הקפדה על לבוש צנוע של העובדים שאינם חרדים, אי-יכולתם של העובדים החרדים להשתתף באירועים ופעילויות חברתיות מטעם מקום העבודה (בשל בעיות כשרות שונות, אי-הפרדה בין נשים לגברים, חוסר צניעות ועוד). עם זאת, מספר המקרים בהם התעוררו בעיות מסוג זה הנו נמוך באופן יחסי ואינו מעיד על הכלל<sup>12</sup>.

בהמשך לממצאים אלו, כל מעסיקי החרדים (99.7%) ציינו כי לא נדרשה הכשרה מקצועית ייחודית לעובדים החרדים במסגרת העסק.

---

<sup>12</sup> יש להביא בחשבון כי 55% ממעסיקי החרדים הנם דתיים או חרדים בעצמם ולכן התעוררו מעט מאוד קשיים על רקע זה

## 1. ארגונים שאינם מעסיקים עובדים חרדים

מבין העסקים שלא העסיקו חרדים בעת עריכת הסקר, ציינו 96.8% מהמעסיקים כי לא פנו אליהם מועמדים חרדים לתפקידים שונים בעסק ב-3 השנים האחרונות. רק 49 עסקים מכלל העסקים במדגם ציינו כי העסיקו בעבר עובדים חרדים בעסק.

מרביתם (64%) של העובדים החרדים שעבדו בעבר בעסק עזבו מיוזמתם וללא קשר לעובדה שהם חרדים (רק 27% מהעובדים החרדים שעזבו מיוזמתם את העסק עשו זאת בשל עובדת היותם חרדים, במישרין או בעקיפין כפי שעלה מדיווחי המעסיקים).

נוכחותם הדלה של עובדים חרדים במגזר העסקי מורגשת אפוא לא רק בתקופה הנוכחית, אלא גם בעבר הלא רחוק. מעט מאוד עסקים בענפים שונים העסיקו בעבר עובדים חרדים ומרביתם העסיקו בין 1-3 עובדים לכל היותר. קשה עדיין להעריך אם דפוס זה עשוי להשתנות באופן משמעותי בשנים הקרובות, זאת על-אף העובדה שיותר ויותר צעירים חרדים רוכשים כיום הכשרה מקצועית גבוהה אשר אמורה לסייע בעדם להשתלב במקומות עבודה איכותיים במגזר העסקי.

### לוח 8: סיבות לאי העסקת עובדים חרדים בעסק (באחוזים מהקבוצה)

סה"כ	לא נכון	נכון	חרדים לא יכולים לעבוד בעסק כי:
100	88.4	11.6	לרוב אין לחרדים את ההשכלה והכישורים הנדרשים במרבית המקצועות בעסק
100	4.9	95.1	לא הגיעו לעסק מועמדים חרדים לעבודה בשנים האחרונות
100	5.7	94.3	אין בו הפרדה מסודרת בין גברים לנשים
100	74.6	25.4	הוא פתוח בסופי שבוע
100	76.6	23.4	יש בו תכנים שונים העלולים לפגוע באורח חיים חרדי
100	94.1	5.9	לא שירתו בצבא

מקור: סקר המעסיקים של מינהל מחקר וכלכלה בתמי"ת

ממצאי הסקר מפריכים במידת מה את הדעה הרווחת ביחס למידת ההשפעה שיש לכישוריהם והשכלתם של עובדים חרדים באשר לקשייהם של עובדים חרדים להשתלב בענפי משק שונים, זאת בשל היעדר השכלה נאותה וכישורים ראויים. למעלה מ-88% מהמעסיקים העריכו כי לחרדים כישורים והשכלה מספקת למרבית התפקידים בעסק. לפיכך, נראה שישנם חסמים אחרים אשר לטענת המעסיקים מגבילים את יכולותיהם של עובדים חרדים להשתלב במקומות עבודה שונים.

ניתן להיווכח כי מרבית מהמעסיקים (94.3%) בסקר זה מודעים לכך כי העובדה שבעסק אין הפרדה מסודרת בין נשים לגברים לא מאפשרת למועסקים חרדים לעבוד בו. בנוסף, כרבע מהמעסיקים (23.4%) טענו כי תכנים פוגעניים (כגון חוסר צניעות, שיחות חולין, חוסר סובלנות ועוד) במקום העבודה עלולים לפגוע באורח החיים החרדי ומקשים גם הם על עובדים חרדים להשתלב במקומות עבודה.

ממצא מפתיע אחר קשור לתופעה רחבה יותר אשר לא כאן המקום לדון בה. העובדה שרבע מהעסקים (25.4%) דווחו על פעילות עסקית בשבת ובסופי שבוע מהווה חסם מהותי בפני העובד החרדי. גם אם נניח כי מדובר על עסק שפתוח ביום שישי בלבד עד סמוך לשעת כניסת השבת, אין בכך כדי להפחית מהקושי הניצב בפני עובדים חרדים. עוד עולה מן הממצאים כי כמעט 95% מהמעסיקים טענו כי על-אף העובדה שמרבית הנשים והגברים החרדים לא שירתו בצבא, אין בכך משום פגיעה באפשרויות התעסוקה שלהם,

לפחות מבחינת המעסיקים עצמם. מעל לכל, ראוי להדגיש שב- 95% מהמקרים לא פנו כלל לעסק עובדים חרדים.

הואיל וממצאי סקר זה מצביעים בברור על כך שחלק גדול מהמעסיקים מעריכים כי חסמים חברתיים ותרבותיים מקשים על קליטתם של עובדים חרדים במקומות עבודה, מצאנו לנכון להציג להלן ממצאים שעלו מסקר אחר אשר בעזרתם ניתן להתחקות אחר המגמות וההעדפות של כוח האדם החרדי.

במסגרת סקר שנערך על-ידי מינהל מחקר וכלכלה בשנת 2006 שכלל 1,275 בתי אב חרדים בארבע ערים חרדיות חדשות<sup>13</sup>, נשאלו המשיבים החרדים מהו הגורם החשוב ביותר בעת חיפוש עבודה וקבלת הצעת עבודה. מן הנתונים שעלו במחקר זה, מתברר כי כמעט מחצית - 45.8% מהגברים החרדים וכ-48% מהנשים טענו כי הפרדה בין נשים לגברים היא הגורם החשוב ביותר בעת חיפוש עבודה והיענות להצעות עבודה. 28.4% טענו כי הגורם השני קשור בהיות מקום העבודה מקום עבודה חרדי או כזה שבו רוב העובדים הם חרדים.

בהמשך לנתונים אלו טענו 70% מהגברים ו-60% מהנשים כי אם לא יתמלא התנאי הראשון, היינו הפרדה בין גברים לנשים במרחב העבודה, הם לא יהיו מוכנים לקבל את הצעת העבודה שתוצע להם.

**לוח 9: הגורמים החשובים ביותר בעת חיפוש עבודה וקבלת הצעת עבודה לפי מגדר (באחוזים מסה"כ)**

נשים	גברים	סה"כ	
100%	100%	100%	<b>הגורם החשוב ביותר בעת חיפוש עבודה</b>
35.5	21.2	28.4	שמרבית העובדים במקום העבודה יהיו חרדים
5.5	24.8	15.1	שמקום העבודה יאפשר זמן תפילה
10.4	8.2	9.3	שבמקום העבודה תהיה אפשרות לקבלת אוכל ברמת שירות מספקת
48.6	45.8	47.2	שבמקום העבודה תהיה הפרדה בין גברים לנשים
100%	100%	100%	<b>האם תקבל הצעת עבודה אשר אינה עונה על ההיגד החשוב ביותר</b>
39.3	29.6	34.4	כן
60.7	70.4	65.6	לא

מקור: סקר עמדות ביחס לחיפוש עבודה במגזר החרדי (2007), מינהל מחקר וכלכלה בתמי"ת

מבחינת העובדים החרדים והמועמדים החרדים לעבודה, הצורך בהפרדה בין המינים (ברמה מסוימת) במרחב העבודה הנו צורך ממשי וחיוני. במקביל ראינו שכמעט כל המעסיקים שרואיינו במסגרת סקר זה מעריכים כי זהו חסם מרכזי ביחס לאפשרויות ההעסקה של עובדים חרדים. לפיכך, הממצאים מסקר זה, הולמים את ממצאי סקר המעסיקים הנוכחי ביחס לנחיצותה של הפרדה כלשהי בין גברים לנשים עבור חלק מהעובדים החרדים, כתנאי לכניסה והשתלבות במקום עבודה.

<sup>13</sup> בית"ר עלית, מודיעין עלית, אלעד ובית שמש

## ז) סיכום

לסיכום, נציין בשנית כי רק 8.3% מהעסקים בארץ מעסיקים עובדים חרדים בעיקר בענפי השירותים העסקיים (32.5%) בתעשייה (19%) ובמסחר (17%). מרביתם המכריע של המעסיקים בישראל (91.7%) אינם מעסיקים ולא העסיקו בעבר (96.8%) עובדים מהמגזר החרדי. כוח-האדם החרדי כמעט ואיננו מורגש במגזר העסקי, על ענפיו השונים. מרבית העובדים החרדים משתלבים במקום עבודתם כפרטים בודדים ולא כקבוצה חברתית נפרדת בעלת צרכים ייחודיים במקום העבודה, זאת מאחר וחלק לא מבוטל ממעסיקהם הנם דתיים או חרדים בעצמם.

באשר למאפייני מעסיקי החרדים ועובדיהם, ניתן לומר כי מרבית העסקים בהם עובדים חרדים מרוכזים במרכזי התעסוקה הגדולים בישראל באזור ירושלים (20%) ובאזור המרכז (24%) ותל-אביב (34%). רובם הם עסקים קטנים ובינוניים אשר מעסיקים לכל היותר 3 עובדים חרדים בעסק.

לאור העובדה כי מבחינת המעסיקים החסמים המקצועיים הנם זניחים ביחס לאפשרות השתלבותם של עובדים חרדים במעגלי עבודה שונים, ובהתייחס לכך שקיימת עליה מתונה אך מתמדת בשיעורי התעסוקה של נשים חרדיות (ובמידה פחותה בהרבה בקרב גברים חרדים), אנו מניחים כי ישנו צורך ממשי **בהתאמות תרבותיות וחברתיות מסוימות במקומות עבודה שונים בישראל**, אשר יאפשרו לעובדים חרדים המעוניינים בכך, להשתלב ביתר קלות בתחומי תעסוקה מתקדמים בעלי אופק תעסוקתי משמעותי ואיכותי. בה במידה, יאפשרו התאמות אלו למעסיקים להתייחס ביתר פתיחות ונכונות למאפייניו הייחודיים של כוח-אדם איכותי זה