

י"ט בחשון תשס"ט  
17 בנובמבר 2008  
X8755

## ארוחות מחוץ לבית

### רונית הריס

#### עקרי הממצאים

ארוחות מחוץ לבית הינה תופעה שהתקבעה בקרב כל שכבות האוכלוסיה, כולל בקרב אוכלוסיות חלשות הנמנות עם החמישוניים התחתונים. ארוחות מחוץ לבית מבטאות תרבות צריכה מערבית חילונית שתופסת מקום נכבד בסל הצריכה שלנו. ההסבר לתופעה זו נעוץ במגוון גורמים: יציאת נשים לעבודה לרבות הארכת יום העבודה, העלייה ברמת החיים, מעורבות מעסיקים בסבסוד ארוחות בבתי קפה כתחליף לחדר אוכל במקום העבודה ושינויים בהרגלי הבילוי. הנתונים שמוצגים בדף מידע זה מצביעים על קיומה וגודלה של התופעה ועל כך שהנוהג של ארוחות מחוץ לבית ילך ויגדל בהתאמה לגידול ברמת החיים. כיום, עם סימני המשבר הכלכלי הנוכחי יש להניח שנצפה בצמצום התופעה בעיקר בקרב האוכלוסיות החלשות.

- ✓ כ-1,137.3 משקי בית, המהווים 56.1% מכלל משקי הבית בישראל ב-2006 הם צרכנים של ארוחות מחוץ לבית.
- ✓ ההוצאה על ארוחות מחוץ לבית עמדה ב-2006 על 448 ₪ בממוצע, למשק בית המוציא על ארוחות מחוץ לבית.
- ✓ לאורך זמן, שעור משקי הבית הנוהגים לאכול מחוץ לבית לא השתנה והוא נע בטווח של 55%-60% ממשקי הבית. סכום ההוצאה על ארוחות חוץ גדל בין השנים 2000-2006 ב-4% לשנה בממוצע. השינוי מוסבר על רקע התפתחויות כלליות של עליית רמת החיים, גידול בשעור השתתפות נשים בשוק העבודה, הארכת יום העבודה והתפתחות דפוסי בלוי פנאי הכוללים צריכת ארוחות מחוץ לבית.
- ✓ 60% מההוצאה על ארוחות מחוץ לבית הן הוצאות על ארוחות במסעדות ובססקיות קרוב ל-16% מההוצאה היא על ארוחות בבתי קפה, 15% בקיוסקים, 6% בארוחות בעבודה ו-3% בפאבים.
- ✓ ההוצאה על ארוחות מחוץ לבית גבוהה יותר בקרב בעלי הכנסות גבוהות: 77.2% ממשקי הבית בחמישון העליון נוהגים לאכול מחוץ לבית לעומת 40.4% ממשקי הבית בחמישון התחתון. כמו כן, בחמישון העליון ההוצאה החודשית הממוצעת על ארוחות מחוץ לבית גבוה פי שבע מההוצאה בחמישון התחתון.

## רקע

הגדרת למ"ס לארוחה מחוץ לבית כוללת ארוחות הנצרכות במסעדות, בבתי קפה, בקפטריות, בבתי מלון, בחדרי אוכל של מקום העבודה וכן קניית מצרכי מזון לארוחות בקיוסקים ובמזנונים. צריכת ארוחות מחוץ לבית מאפיינת חברה מערבית שבה מבחר גדול של מקומות אכילה מחוץ לבית שוקקי חיים ופעילות במהלך כל שעות היממה, ובעוד שבעבר ארוחות מחוץ לבית נתפסו יותר כמוצר של מותרות, כיום שעורם של צרכני ארוחות חוץ נמצא במגמת עליה, והוא מקיף חלק ניכר ממשקי הבית, שכן ארוחה מחוץ לבית מהווה פתרון נוח לצריכת מזון במהלך יום העבודה מחד וצורה של בלוי פנאי מאידך.

בחברה בת ימינו שרמת החיים בה עולה ושעורן של הנשים העובדות מחוץ לבית גדל, גובר גם השימוש בהסדרים שונים לאספקת צורך זה של אכילה ושתיה במהלך השעות מחוץ לבית, בעבודה או מחוץ לה. דוכני מזון, רשתות המזון המהיר, והמסעדות המתפרסות בערים ובישובים רבים, נותנות מענה מהיר וזול יחסית לצורך במזון במהלך יום העבודה, כאשר לצידם מתפתחים ומתרבים שירותי ההסעדה, משלוחי מזון וקניית ארוחות מוכנות לבני המשפחה הטרודים בעיסוקיהם השונים. ארוחה מחוץ לבית משמשת לפגישות עסקיות בשעות העבודה, שימוש שהוא בשל הארכת שעות העבודה בעקבות קיצור שבוע העבודה והמעבר ל-5 ימי עבודה. ארוחת צהריים במסעדה של מקום העבודה הינה שגרת חיים יותר מאשר בלוי. דוגמא בולטת לארוחות מחוץ לבית שהן חלק מהתשלומים הנלווים לשכר הם ההסדרים הנהוגים בתעשיית ההי-טק שבה בד"כ אין חדרי אוכל מקומיים, והעובדים מקבלים תלושים לקניית ארוחת צהרים באחת מהמסעדות הרבות הצצות באזור הסמוך למקום עבודתם.

גורמים נוספים שתורמו להתפתחות צריכת ארוחות מחוץ לבית קשורים בפיתוח שירותים שונים המבטאים את הרחבת אחריות הקהילה לרווחת תושביה. שירותים אלו כוללים, בין היתר, גם אספקת ארוחות לאוכלוסיות חלשות או נזקקות בקהילה ובהן: קשישים, ילדים בסיכון או ילדים במערכת החינוך במסגרות של יום לימודים ארוך. תכניות ההזנה בבי"ס הביאו בשנים האחרונות להתפתחות שירותי הסעדה בכלל והסעדת ילדים בפרט. יותר ויותר ילדים מבלי בגנים ובבתי הספר מעבר לשעות הלימודים הרגילות (בצהרונים למיניהם), ומקבלים שם את ארוחתם העיקרית. לצידם, ארגוני רווחה לקשישים מספקים שירותי מזון מוכן במחיר סמלי למרכזי יום לקשישים ולבתי תמחוי העוסקים בכלל האוכלוסיה הנזקקת.

אולם בעוד שבאמצע השבוע הצריכה מאופיינת כחלק משגרת היום (עבודה ולימודים) ומספקת צורך בסיסי במזון, הרי שארוחה מחוץ לבית בשעות הערב ובסופי שבוע עונה יותר לצורך של בלוי חברתי. בלוי כזה נפוץ יותר בקרב צעירים, שנוכחותם ניכרת מחוץ לבית בשעות הערב במקומות בלוי המשלבים מפגש חברתי, מוסיקה וריקודים יחד עם אכילה ושתיה בחברותא.

צרכנים נוספים של ארוחות מחוץ לבית הם חלק ניכר מהעובדים במשק (שאינם מועסקים בימי שישי), ומבלים את היום עם משפחותיהם בקניות ובסידורים מחוץ לבית, והאכילה בחוץ משתלבת ברצף פעילות זה.

מכוון שצריכת ארוחות מחוץ לבית בסופי השבוע היא צורת בלוי פנאי, ניתן לצפות להבדלים בהיקף צריכה זו בין ימי השבוע השונים ובין אוכלוסיית הצרכנים, ונראה שצריכה כזו תאפיין אוכלוסיות מבוססות יותר, חילוניות, שבלוי ימי סוף השבוע בסעודת בוקר מורחבת או 1/2 ארוחת צהריים וערב מחוץ לבית עם המשפחה והחברים מתאימה להרגליהם, מה שאין כן לגבי משפחות דתיות, שבהן סעודת ליל

שבת וארוחות השבת ליד "שולחן ערוך" בבית היא חלק ממסורת זו, ושיקולי שמירת שבת וכשרות מגבילים אותם בצריכת ארוחות מחוץ לבית.

הכרת תחום הצרכנות של ארוחות מחוץ לבית ממוקדת במספר שאלות: מה היקף אוכלוסיית צרכני ארוחות החוץ? מיהו הצרכן המובהק של הארוחות מחוץ לבית? מה גודלה של ההוצאה על ארוחות אלו? איך מתפלגת ההוצאה על ארוחות מחוץ לבית לפי מקומות הצריכה? האם לאורך זמן חל שינוי בהרגלי צריכת ארוחות חוץ של הצרכן הישראלי?

## א. היקף אוכלוסיית צרכני ארוחות החוץ ומאפייניהם העיקריים של צרכנים אלו.

כ-1,137.3 משקי בית, המהווים 56.1% מכלל משקי הבית בישראל הם צרכנים של ארוחות מחוץ לבית. מרביתם של צרכני הארוחות מחוץ לבית הם יהודים, ששעורם מגיע ל- 82.7% מכלל משקי הבית הצורכים ארוחות חוץ, והוא שווה לחלק היחסי של משפחות אלו בכלל משקי הבית בישראל. שיעור משקי הבית הערביים שצורכים ארוחות מחוץ לבית עומד על 57% והוא דומה למדי לשיעור משקי הבית היהודיים, חלקם של משקי בית ערביים שהם צרכני ארוחות חוץ עומד על 15.6% מכלל משקי הבית, והוא שווה לחלקם של כלל משקי בית ערביים בישראל. כאשר נבדוק עולים למול ותיקים נמצא כי שיעור משקי הבית שצורכים ארוחות מחוץ לבית גבוה בקרב הותיקים ועומד על קרוב ל- 60% בעוד ששיעור צרכני ארוחות חוץ שהם עולים נמוך ועומד על פחות מ-39%. בנוסף חלקם היחסי של משקי בית הותיקים הצורכים ארוחות חוץ גבוה מחלקם בכלל האוכלוסייה בעוד שחלקם היחסי של העולים צרכני ארוחות חוץ נמוך מחלקם בכלל האוכלוסייה. כנראה שהצורך לחסוך בהוצאות משק הבית של משפחות שנמצאות בשלבי קליטה ראשוניים בארץ ומכלכלים בזירות את הוצאותיהם ואולי גם הרגלי תרבות שונים (מסורות של מפגשים בבית, אצל החברים והמשפחה) משפיעים על רמת הצריכה של העולים, הנמוכה, כאמור יחסית למשקי בית אחרים.

מעל 50% ממשקי הבית עם 1-2 נפשות צורכים ארוחות מחוץ לבית למול 60% בקרב משקי בית עם 3+ נפשות. כמו כן ההתפלגות של צרכני ארוחות מחוץ לבית לפי מספר נפשות במשפחה דומה למדי לחלקן היחסי של קבוצות אלו בכלל האוכלוסייה. למרות הציפייה כי דווקא שיעור המשפחות עם 3+ נפשות ויותר הצורכות ארוחות מחוץ לבית יהיה נמוך משיעור משקי הבית עם 1-2 נפשות, קיימים מספר הסברים לכך: משקי בית עם 1-2 נפשות מתחלקים למספר קבוצות אפשריות: אנשים צעירים רווקים או זוגות צעירים בתחילת דרכם ומטבע הדברים פחות מבוססים כלכלית, פנסיונרים שברובם הינם בעלי הכנסה נמוכה, אימהות חד הוריות עם ילד שמצויות לרב בסטטוס כלכלי נמוך וכדומה. מנגד משקי בית עם 3+ נפשות הן משפחות שחבריהן יותר מבוססים מבחינת תעסוקה והכנסה.

בפילוח האוכלוסייה לפי מספר המפרנסים אנו רואים כי במשקי בית ללא מפרנסים רק 34.1% צורכים ארוחות מחוץ לבית (כ-40% ממשקי הבית ללא מפרנס מקבלים פנסיה), כאשר יש מפרנס אחד השיעור גדל ל-59.1% והשיעורים הגבוהים ביותר נמצאו אצל משקי בית עם שני מפרנסים או מעל 3 מפרנסים (68.5% ו- 66.9% בהתאמה). חלקם של משקי בית עם שני מפרנסים הצורכים ארוחות מחוץ לבית גבוה מחלקם בכלל האוכלוסייה (38.9% ו-31.9% בהתאמה), כך גם לגבי משקי בית עם מפרנס אחד (36.6% ו-34.7% בהתאמה). מנגד, חלקם של משקי בית ללא מפרנס הצורכים ארוחות מחוץ לבית נמוך מחלקם באוכלוסייה (15.9% ו-26.1% בהתאמה), הסבר אפשרי הינו כי משקי בית ללא מפרנס ברובם הינם במצב כלכלי רעוע אשר מקשה על צריכת ארוחות מחוץ לבית.

**לוח 1: מאפייני משקי בית הצורכים ארוחות מחוץ לבית, 2006.**

אחוז מ"ב שקנו ארוחות חוץ	סה"כ אוכלוסיה	התפלגות מ"ב שקנו ארוחות מחוץ לבית	התפלגות אוכלוסיה	סך מ"ב שקנו ארוחות מחוץ לבית - אלפים	סה"כ אוכלוסיה - אלפים	
56.1	100.0	100.0	100.0	1137	2026.8	סה"כ מגזר יהודים מתוכם : ותיקים עולים (מ-1990+) ערבים
56.2	100.0	82.7	82.7	940.8	1676.2	
59.8	100.0	72.9	68.4	828.8	1,386.8	
38.7	100.0	9.8	14.3	112.0	289.4	
57.0	100.0	15.6	15.4	177.7	311.5	
<b>מספר נפשות במשק בית</b>						
50.4	100.0	16.5	18.4	187.8	372.5	1
50.6	100.0	21.0	23.4	239.4	437.5	2
60.2	100.0	35.6	33.2	404.5	672.0	3-4
60.1	100.0	26.9	25.1	305.7	508.8	+5
<b>מספר מפרנסים במשק בית</b>						
34.1	100.0	15.9	26.1	180.6	529.8	0
59.1	100.0	36.6	34.7	416.4	704.3	1
68.5	100.0	38.9	31.9	442.3	646.1	2
66.9	100.0	8.6	7.2	98.0	146.5	+3
<b>חמישוני הכנסה נטו לנפש סטנדרטית</b>						
40.4	100.0	14.4	20.0	163.4	404.8	1
47.8	100.0	17.0	20.0	193.6	404.9	2
54.1	100.0	19.3	20.0	219.1	404.8	3
61.0	100.0	21.7	20.0	247.1	404.8	4
77.2	100.0	27.5	20.0	312.9	405.1	5
<b>מחוז מגורים</b>						
56.7	100.0	10.1	10.0	115.1	202.9	ירושלים
53.3	100.0	13.9	14.6	158.3	296.8	צפון
52.5	100.0	12.8	13.6	145.2	276.5	חיפה
54.3	100.0	22.4	23.1	254.7	468.8	מרכז
63.4	100.0	25.2	22.3	287.1	452.9	ת"א
54.9	100.0	13.2	13.5	150.1	273.4	דרום
48.4	100.0	2.4	2.7	26.8	55.4	יו"ש
<b>מרכז מול פריפריה</b>						
59.0	100.0	47.6	45.4	543.8	921.7	מרכז <sup>1</sup>
54.1	100.0	27.1	28.1	308.4	570.2	פריפריה <sup>2</sup>

מקור : סקר הוצאות משפחה, 2006, למ"ס. עיבודים מיוחדים המינהל לתכנון מחקר וכלכלה, תמ"ת.

<sup>1</sup> מחוז תל-אביב ומחוז המרכז  
<sup>2</sup> מחוז צפון ומחוז דרום

מצבם הכלכלי של משקי הבית מעיד על הרגלי הצריכה שלהם לגבי ארוחות מחוץ לבית, שיעורי הצריכה הגבוהים ביותר נמצאו בקרב חמישון ההכנסה העליון שבו מגיע שיעור משקי הבית הצורכים לכ- 77%. שיעור זה יורד עד לרמה של 40.4% בחמישון התחתון. כמו כן חלקם היחסי של משקי הבית שצורכים ארוחות חוץ הולך וגדל ככל שההכנסה עולה: מ-14.4% בחמישון התחתון ל-27.5% בחמישון התחתון. מחוז תל אביב הינו המחוז בו שיעור המשפחות הצורכות ארוחות מחוץ לבית הגבוה ביותר עם מעט מעל 63% וחלקן היחסי של משפחות אלו גבוה במעט מחלקן בכלל האוכלוסייה. תל אביב ידועה כעיר ללא הפסקה ומרוכזים בה מקומות בילוי רבים ובניהם מספר נכבד של מסעדות ובתי קפה, סביר להניח שהזמינות של מקומות הבילוי לאוכלוסיית תל אביב ייצרה תרבות בילוי ענפה במקומות אלו יותר מאשר במחוזות האחרים.

### **ב. גובה ההוצאה על צריכת ארוחות מחוץ לבית.**

ההוצאה על ארוחה מחוץ לבית עמדה ב-2006 על 448 ₪ בממוצע למשק בית, והיא מהווה 3.4% מההוצאה הממוצעת של משק בית שצורך ארוחות מחוץ לבית, ו-20.7% מההוצאה הממוצעת למזון (כולל צריכת ירקות ופירות)<sup>3</sup> במשקי בית הצורכים ארוחות מחוץ לבית.

ההוצאה שמוציא משק בית יהודי בחודש בממוצע על ארוחות מחוץ לבית גבוהה כמעט פי שניים מההוצאה הממוצעת של משק בית ערבי (484 ו-268 בהתאמה), כמו כן ההוצאה על ארוחות מחוץ לבית במשקי הבית הערביים מהווה רק 10.5% מסל ההוצאה על מזון לעומת 22.9% במשק הבית הישראלי.

משקי בית של אדם אחד או משקי בית עם 5 ויותר נפשות מוציאים בממוצע כ-400 ₪ בחודש על ארוחות מחוץ לבית, משקי בית עם 2-4 נפשות מוציאים בממוצע כ-500 ₪ לחודש. כאשר אנו מחלקים את ההוצאה הממוצעת למשק בית במספר הנפשות הסטנדרטי אנו מוציאים כי משקי בית עם נפש אחת מוציאים בממוצע את הסכום הגבוה ביותר לארוחות מחוץ לבית 311 ₪. ככל שמספר הנפשות גדל ההוצאה הולכת וקטנה לנפש סטנדרטית. משקלה של ההוצאה על ארוחות מחוץ לבית מתוך סך ההוצאות של משקי הבית היא ביחס הפוך למספר הנפשות במשק הבית, כך גם לגבי משקלה מסך ההוצאות על מזון. עבור משקי בית עם אדם אחד כ-37% מההוצאות על מזון הן הוצאות על ארוחות מחוץ לבית, במשקי בית עם שתי נפשות השיעור יורד ל-27%, במשקי בית עם 3-4 נפשות 20.7% והשיעור הנמוך ביותר נמצא בקרב משפחות עם 5 נפשות ויותר (13.8%). סביר להניח שמשפחות עם ילדים לא יכולות להוציא סכומים גדולים על ארוחות מחוץ לבית מאחר וסל המזון שלהן מכיל הוצאות נוספות על הילדים שאינן כלולות בסל מזון של משקי בית עם נפש אחת. עבור הורים לילדים שרוצים לצאת לבד נוספת ההוצאה על שמרטף, ההוצאה על ארוחות מחוץ לבית. כמו כן, עבור משקי בית עם נפש אחת, סביר להניח כי הצריכה של ארוחות מחוץ לבית מספקת גם אלמנט של בילוי עם חברים מאחר ויש בידם יותר זמן פנוי מאשר בידי הורים לילדים.

<sup>3</sup> אף כי הנתון מתייחס להוצאה על ארוחות, למעשה מיקומה של הוצאה זו הוא בין ההוצאה למזון לבין ההוצאה לבילוי, שכן יש לה שתי פנים: האחת: עונה לצורך במזון, והשנייה: מסגרת בילוי ודפוס של צריכת פנאי.

מספר מפרנסים במשק הבית משמש מדד להערכת המצב הכלכלי. משקי בית עם שני מפרנסים מוציאים כ-550 ₪ בממוצע לחודש על ארוחות מחוץ לבית, שמהווים כ-23% מכלל ההוצאה של משקי בית אלו על מזון. משקי בית עם שלושה ויותר מפרנסים מוציאים מעט מעל ל-550 ₪ בממוצע לחודש והם מהווים מעט פחות מ-18% מכלל ההוצאה על מזון. משקי בית עם מפרנס אחד מוציאים כ-400 ₪ בממוצע בחודש, ומשקלם הינו כ-21% מסך ההוצאה על מזון. משקי בית ללא מפרנס מוציאים בממוצע לחודש 237 ₪ שמהווים כ-15% מסל ההוצאות על מזון, מתברר כי גם משקי בית שחלק מהכנסתם מורכבת מפנסיה מוציאים על ארוחות מחוץ לבית 292 ₪ ומשקי הבית אחרים, כמשפחות עם ילדים, מוציאים כ-200 ₪. אוכלוסיית הפנסיונרים לרב מצויה במשקי בית עם הכנסה נמוכה ולמרות זאת צורכת ארוחות מחוץ לבית. העובדה כי גם בקרב אוכלוסיות חלשות קיים נוהג של צריכת ארוחות מחוץ לבית מצביע על תופעה שמצויה בכל שכבות האוכלוסייה ואיננה מיוחדת רק לשכבות החזקות.

גובה ההכנסה לנפש סטנדרטית מתקשר לגובה ההוצאה של משק הבית על ארוחות מחוץ לבית ועל משקל הוצאה זו מתוך סך ההוצאות על מזון של משק הבית. משקי בית בחמישון העליון מוציאים על ארוחות מחוץ לבית פי 3.6 ממשקי בית בחמישון הנמוך ביותר (750 ₪ ו-209 ₪ בהתאמה). כמו כן, ככל שרמת ההכנסה גדלה כך עולה גם משקלן של ארוחות מחוץ לבית מכלל ההוצאה למזון (11.4% ו-28.9% בהתאמה) ומכלל ההוצאה של משק הבית (2.6% ו-4% בהתאמה). נראה כי בעלי הכנסות גבוהות צורכים ארוחות מחוץ לבית כדפוס של התנהגות חברתית המשקפת את יכולתן הכלכלית.

תושבי מחוז ת"א מוציאים את הסכום הגבוה ביותר בממוצע על ארוחות מחוץ לבית כ-600 ₪ לחודש והוא נוגס את הנתח הנכבד ביותר מתוך סל הוצאות המזון שלהם כ-30%. תושבי המרכז מוציאים מעט פחות ועומדים על כ-500 ₪ לחודש שמהווים 21.4% מסל המזון שלהם על אף העובדה שסל ההוצאה הכולל שלהם גבוה משל תושבי מחוז תל אביב (15,424 ו-13,559 בהתאמה). הסבר אפשרי הינו כי במחוז תל-אביב קיימת הטרוגניות רבה יותר בקרב ההכנסות של משקי הבית וסביר להניח שמשקי בית שמצבם הכלכלי טוב מאוד צורכות אף יותר מהממוצע ומנגד משקי בית עם רמות הכנסה נמוכות צורכות פחות מהממוצע.

תושבי ת"א והמרכז מוציאים בממוצע לחודש סכום גבוה יותר על ארוחות מחוץ לבית מאשר תושבי הפריפריה (543 ו-366 ₪ בהתאמה), למרות שסל ההוצאות על אוכל בפריפריה גבוה מעט יותר מאשר במרכז (2,303 ו-2,116 בהתאמה). ארוחות מחוץ לבית מהווים כ-26% מסל ההוצאות למזון של תושבי המרכז לעומת מעט פחות מ-16% בקרב תושבי הפריפריה.

לוח 2: ההוצאה של משקי בית על ארוחות מחוץ לבית ומשקלה מתוך סל הצריכה המשפחתי, 2006. בשקלים ובאחוזים

מאפייני אוכלוסיות	הוצאה ממוצעת בש"ח של מ"ב. שצורך ארוחות מחוץ לבית	הוצאה ממוצעת בש"ח על ארוחות מחוץ לבית	הוצאה ממוצעת בש"ח על אוכל <sup>4</sup> של מ"ב. שצורכים ארוחות מחוץ לבית	הוצאה ממוצעת בש"ח של מ"ב. שצורך ארוחות מחוץ לבית	אחוז ההוצאה של ארוחות מחוץ לבית מתוך ההוצאה למזון <sup>5</sup>
סה"כ מגזר יהודים מתוכם: ותיקים עולים מ-1990 ערבים	13,316	448	2,169	13,316	20.7
	13,933	484	2,111	13,933	22.9
	14,399	505	2,154	14,399	23.4
	10,427	330	1,786	10,427	18.5
	10,561	268	2,526	10,561	10.6
<b>מספר נפשות במשק בית</b>					
1	7,467	389	1,063	7,467	36.6
2	12,610	494	1,836	12,610	26.9
3-4	14,356	481	2,319	14,356	20.7
5+	16,087	402	2,910	16,087	13.8
<b>מספר מפרנסים במשק בית</b>					
0	8,808	237	1,554	8,808	15.3
1	11,361	406	1,958	11,361	20.7
2	15,604	546	2,395	15,604	22.8
3+	19,607	568	3,180	19,607	17.9
<b>חמישוני הכנסה נטו לנפש סטנדרטית</b>					
1	7,950	209	1,827	7,950	11.4
2	9,890	287	1,993	9,890	14.4
3	12,032	346	1,948	12,032	17.8
4	13,946	438	2,195	13,946	20.0
5	18,650	750	2,592	18,650	28.9
<b>מחוז מגורים</b>					
ירושלים	12,786	333	2,268	12,786	14.7
צפון	11,708	351	2,379	11,708	14.8
חיפה	11,761	377	2,016	11,761	18.7
מרכז	15,424	492	2,296	15,424	21.4
ת"א	13,559	589	1,957	13,559	30.1
דרום	12,824	383	2,224	12,824	17.2
יו"ש	13,640	320	2,091	13,640	15.3
<b>מרכז מול פריפריה</b>					
מרכז <sup>6</sup>	14,436	543	2,116	14,436	25.7
פריפריה <sup>7</sup>	12,251	366	2,303	12,251	15.9

מקור: סקר הוצאות משפחה, 2006, למ"ס. עיבודים מיוחדים המינהל לתכנון מחקר וכלכלה, תמ"ת.

<sup>4</sup> כולל ירקות ופירות  
<sup>5</sup> כולל פירות וירקות  
<sup>6</sup> מחוז תל-אביב ומחוז המרכז  
<sup>7</sup> מחוז צפון ומחוז דרום

### ג. התפלגות ההוצאה על ארוחות מחוץ לבית לפי מקום קניית הארוחה.

התפלגות ההוצאה על צריכת ארוחות מחוץ לבית לפי מקומות הצריכה השונים מלמדת כי עיקר ההוצאה בתחום: 60%, נעשית במסעדות, קרוב ל-16% בבתי קפה, 15% בקיוסקים, 6% במקום העבודה ו-3% בפאבים.

חלקן של ארוחות במקום העבודה הוא לכאורה נמוך למדי, ועומד על 6.0% מסך ההוצאות לארוחות חוץ. התפלגות זו אינה המשקפת את מלוא ההוצאה על ארוחות בעבודה, שכן חלק ממקומות העבודה כאמור, אינם מחזיקים חדר אוכל לעובדים, אלא מספקים תלושים לרכישת ארוחות במסעדות, תופעה הרווחת מאד בתעשיית ההי-טק, ובכך גדל סעיף ההוצאות למסעדה ומוקטן באופן "מלאכותי" שעור ההוצאה על ארוחות במקום העבודה.

### לוח 3: ההוצאה החודשית של משק בית על ארוחות מחוץ לבית לפי מרכיביה ולפי חמישוני הכנסה

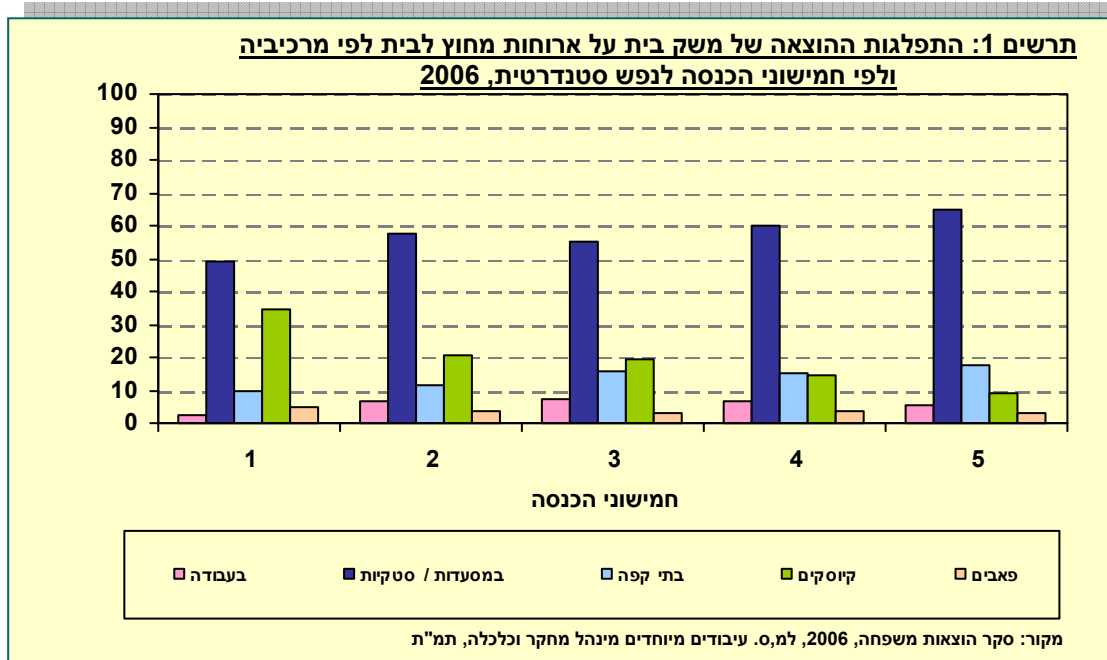
לנפש סטנדרטית, 2006 בש"ח

חמישוני הכנסה לנפש סטנדרטית						ארוחות מחוץ לבית מרכיבי ההוצאה, בש"ח
5	4	3	2	1	סה"כ	
578	268	187	137	84	252	סך ההוצאה על ארוחות מחוץ לבית
32	18	13	9	2	15	בעבודה
374	160	103	79	41	152	במסעדות / סטקיות
101	41	29	16	8	39	בתי קפה
54	39	36	28	29	38	קיוסקים
17	10	6	5	4	8	פאבים

מקור: סקר הוצאות משפחה, 2006, למ"ס. עיבודים מיוחדים המינהל לתכנון מחקר וכלכלה, תמ"ת.

ניתן לראות כי ההוצאה לתצרוכת על ארוחות מחוץ לבית עולה בעקביות ככל שעולה רמת ההכנסה של משקי הבית, כאשר, עיקר העלייה נובעת מעלייה בהוצאה הממוצעת של משקי הבית במסעדות ובסטקיות וחלק קטן ממנה נובעת מעלייה מתונה בהוצאה הממוצעת בבתי קפה. מעניין כי גם חמישון ההכנסה התחתון צורך ארוחות מחוץ לבית, אף שזו הוצאה נמוכה למדי, העומדת על סך של 84 שח. זהו ממצא מעניין שכן מדובר בקבוצה חלשה כלכלית, ובכל זאת גם היא משתלבת בהרגלי הצריכה המתפתחים בחברה של ארוחות מחוץ לבית.

משקי בית בחמישון הגבוה ביותר מוציאים בממוצע 580 שח לחודש על ארוחות מחוץ לבית, סכום כפול ממשקי הבית בחמישון הרביעי וכמעט פי שבע מהסכום שמוציא החמישון התחתון (84 שח). עיקר ההוצאה על ארוחות חוץ, בכל רמות ההכנסה, היא במסעדות מ-50% בחמישון התחתון עד 65% בחמישון העליון. ההוצאה על בתי קפה משקלה הגבוה ביותר בחמישון העליון (17.5%) והיא הולכת וקטנה עד לחמישון התחתון עם 9.5%. מנגד החמישון התחתון מוציא חלק נכבד מההוצאה על ארוחות חוץ בקיוסקים 35% ואילו בחמישון העליון מעט מעל 9%.



#### ד. השנוי בהרגלי צריכת ארוחות מחוץ לבית לאורך זמן.

לאורך זמן בין השנים 2000-2006, שעור משקי הבית הנוהגים לאכול מחוץ לבית נשאר קבוע ונע בטווח של 55%-60% מסך משקי הבית. ההוצאה הממוצעת למשק בית גדלה בקצב של 4% לשנה בממוצע. החלק היחסי של ההוצאה על ארוחות מחוץ לבית מכלל הוצאות הצריכה של משקי הבית, גדל מעט: מ-3.1% בשנת 2000 עד ל-3.4% ב-2006. בקרב משקי בית שצורכים ארוחות מחוץ לבית, חלה עלייה קלה במשקלן של ארוחות אלו מכלל ההוצאה על מזון מ-18.4% בשנת 2000 ל-20.7% בשנת 2006. מעניין לציין כי בשנת 2000 אחוז משקי הבית שצרכו ארוחות חוץ דווקא בשלושת החמישונים הנמוכים גבוהה בכ-3% מאשר בשנת 2006 ואילו בשני החמישונים העליונים לא חל שינוי. ממצא זה מרמז כי ברמות ההכנסה הבינוניות ומטה משקי הבית לא נהנו מעליית רמת החיים באותה מידה כפי שנהנו ממנה רמות ההכנסה הגבוהות.

ההוצאה השנתית לכלל משקי הבית על ארוחות חוץ, גדלה ב-42% בשש השנים האחרונות (4.3 מיליארד ₪ ו-6.1 מיליארד ₪ בהתאמה).

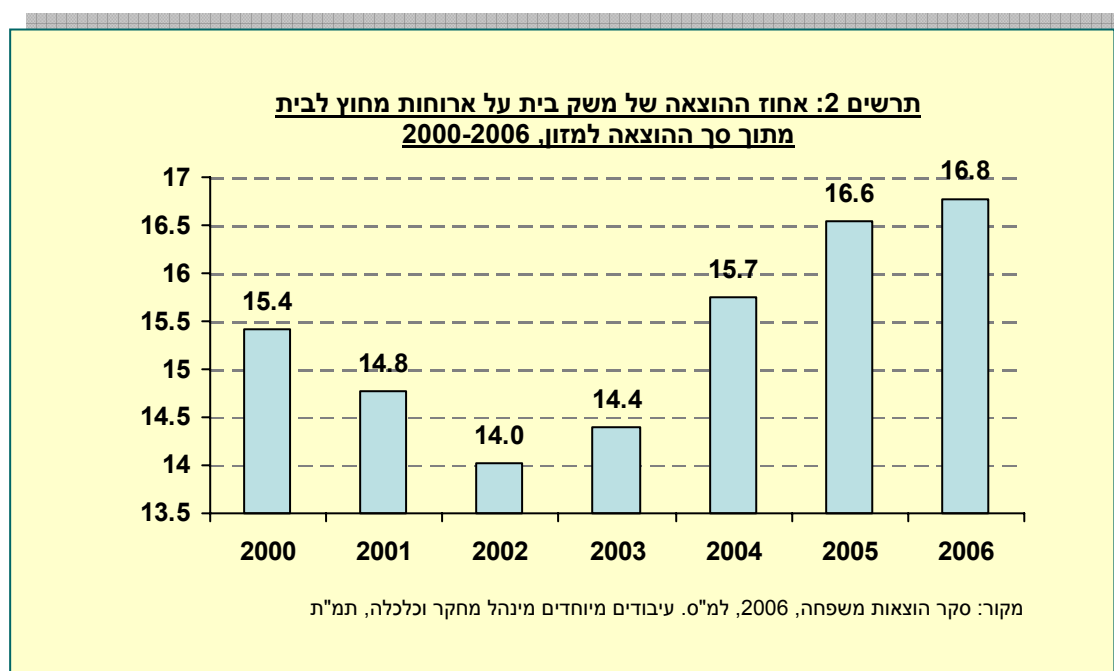
**לסיכום:** שעור צרכני הארוחות מחוץ לבית כמעט שלא השתנה במהלך השנים האחרונות, הגידול הקל נובע מגידול בהוצאה הממוצעת של משק הבית. ניתן להסביר גידול זה על רקע התפתחויות כלליות של עליית רמת החיים, גידול בשעור השתתפות נשים בשוק העבודה, הארכת יום העבודה, שיטות תגמול המקנות זכאות לקניית ארוחות במסעדה לעובדים בתעשיות הי-טק והתפתחות דפוסי בלוי פנאי הכוללים צריכת ארוחות מחוץ לבית. ההתפתחויות הכלכליות השפיעו לטובה בעיקר על משקי בית שמצויים בסטטוס כלכלי גבוה.

**לוח 4 : ההוצאה למשק בית על ארוחות מחוץ לבית בשנים 2000 ו-2006**

2000	2006	
352.8	447.6	הוצאה ממוצעת למ"ב שקנה, בש"ח
1,009.3	1,137.3	מספר מ"ב שקנו , באלפים
58.1%	56.1%	אחוז מ"ב שקנו
4,233.6	5,371.2	ההוצאה השנתית למ"ב, בש"ח
4.3	6.1	ההוצאה השנתית לכלל מ"ב, מיליארדים
11,475	13,316	הוצאה ממוצעת מ"ב <sup>8</sup>
3.1%	3.4%	% הוצאה על ארוחות מחוץ לבית מכלל ההוצאה של מ"ב לצריכה.
1,908	2,169	ההוצאה הממוצעת של מ"ב למזון <sup>9</sup>
18.4%	20.7%	% הוצאה על ארוחות מחוץ לבית מכלל ההוצאה של משק הבית למזון <sup>10</sup>

מקור : סקר הוצאות משפחה 2000 ו-2006, למ"ס. עיבודים מיוחדים מינהל לתכנון מחקר וכלכלה, תמ"ת.

כאשר אנו בוחנים את אחוז ההוצאה לארוחות מחוץ לבית מתוך סך ההוצאה למזון לחודש של כלל משקי הבית (ללא פירות וירקות – לבדוק) אנו רואים כי בין השנים 2000 עד 2002 הייתה מגמת ירידה, ומשקי הבית ככלל צרכו פחות ארוחות מחוץ לבית כחלק מסל המזון. ירידה זו ניתן לייחס להאטה במשק בתקופה זו, שהביאה לירידה בהכנסות משקי הבית, ובהתאמה - גם לצורך לקצץ בהוצאות משקי הבית, כולל כנראה, לקצץ בהוצאות על ארוחות מחוץ לבית. משנת 2002 ועד ל- 2006 יש מגמת עלייה. בשנת 2006 אחוז הצריכה של ארוחות מחוץ לבית מסך סל המזון הלאומי היה 16.8%.



<sup>8</sup> מ.ב שמוציא על ארוחות מחוץ לבית

<sup>9</sup> מזון כולל פירות וירקות, כמו כן מדובר על מ"ב שצורכות ארוחות חוץ.

<sup>10</sup> מזון כולל פירות וירקות.