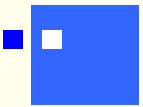


נתוני ביצוע

ינואר 2007 – אוגוסט 2011



סטטוס ביצוע אבחונים

2

- ממועד תחילת הפעלת התקנות ועד אוגוסט 2011 בוצעו **3,800** אבחוני הערכת יכולת עבודה.

סטטוס אבחון לאדם	מס' אבחונים שבוצעו	%
אבחון ראשון	3,098	81.5%
אבחון שני	575	15.1%
אבחון שלישי	101	2.7%
אבחון רביעי ומעלה	126	0.7%
סה"כ	3,800	100%

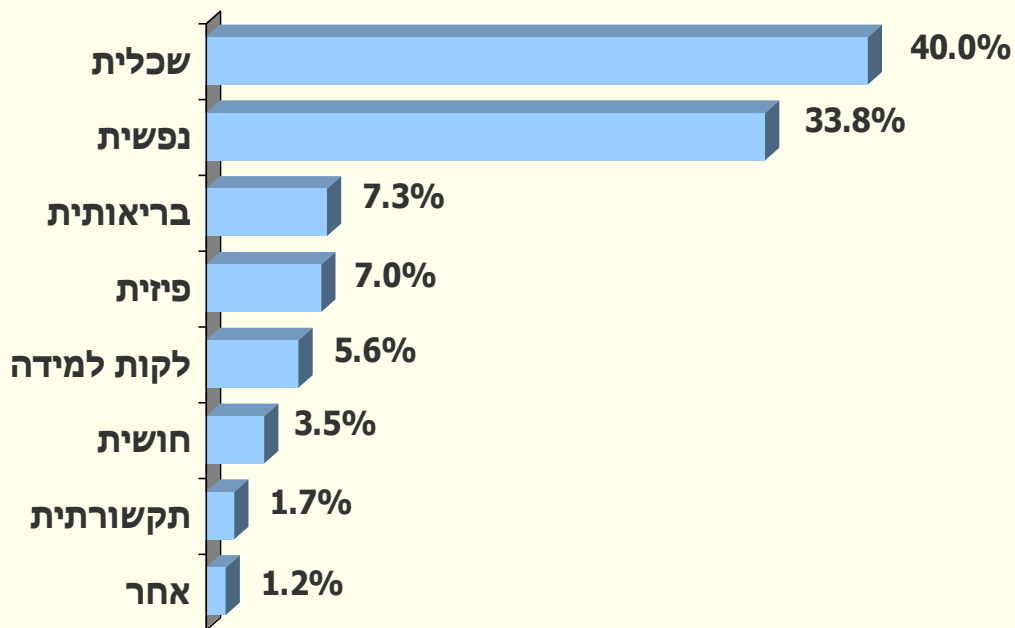
- בסה"כ אובחנו 3,000 אנשים עם מוגבלות בעלי יכולת עבודה מופחתת. הנתונים אשר יוצגו בהמשך יתייחסו לסה"כ זה.

¹ מהם 23 המהווים אבחון רביעי, 2 אבחון חמישי ו-1 אבחון שישי לאדם.



התפלגות המאובחנים לפי מס' המוגבלויות וסוג המוגבלות העיקרית

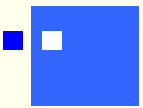
3



סוג המוגבלות העיקרית

%	מס' מאובחנים	מס' מוגבלויות לאדם
66.9%	2,007	1
24.8%	745	2
7.0%	209	3
1.3%	39	4
100%	3,000	סה"כ

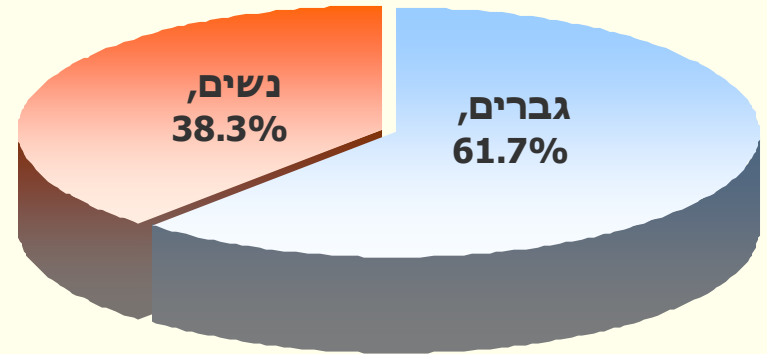
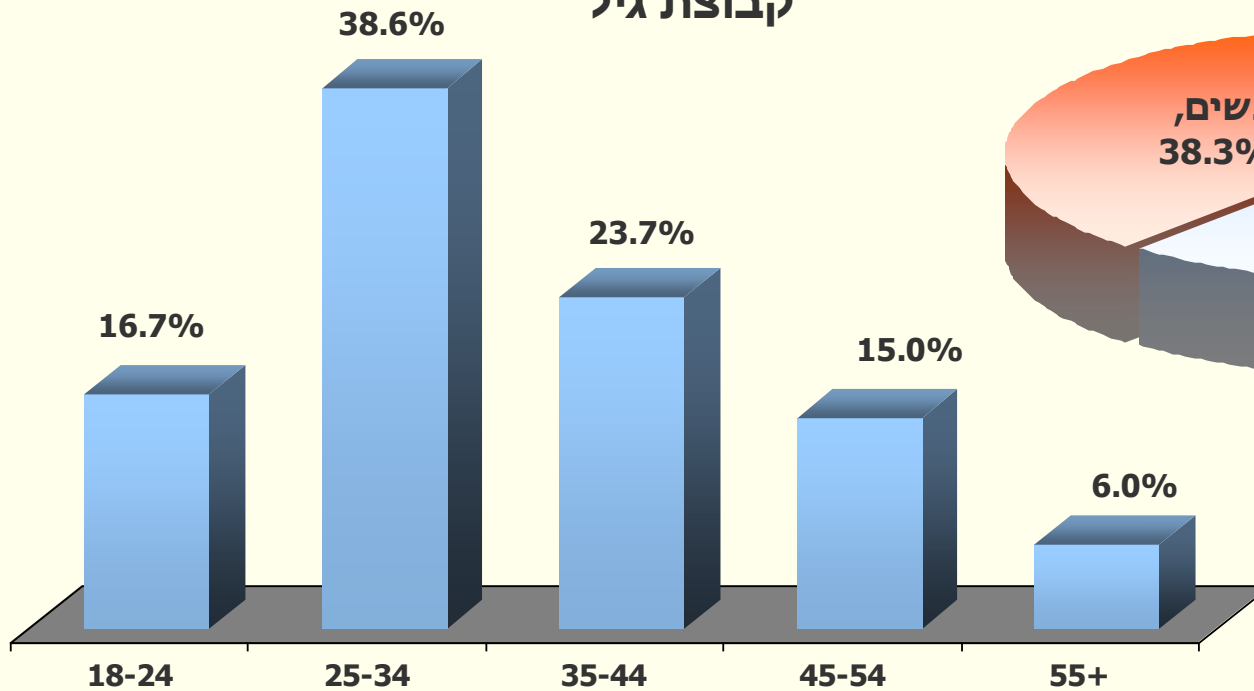
מקור: קובץ מאובחני שכר מינימום מותאם, המטה לשילוב אנשים עם מוגבלות בשוק העבודה (N=3,000)



התפלגויות מין וגיל של המאובחנים

4

קבוצת גיל



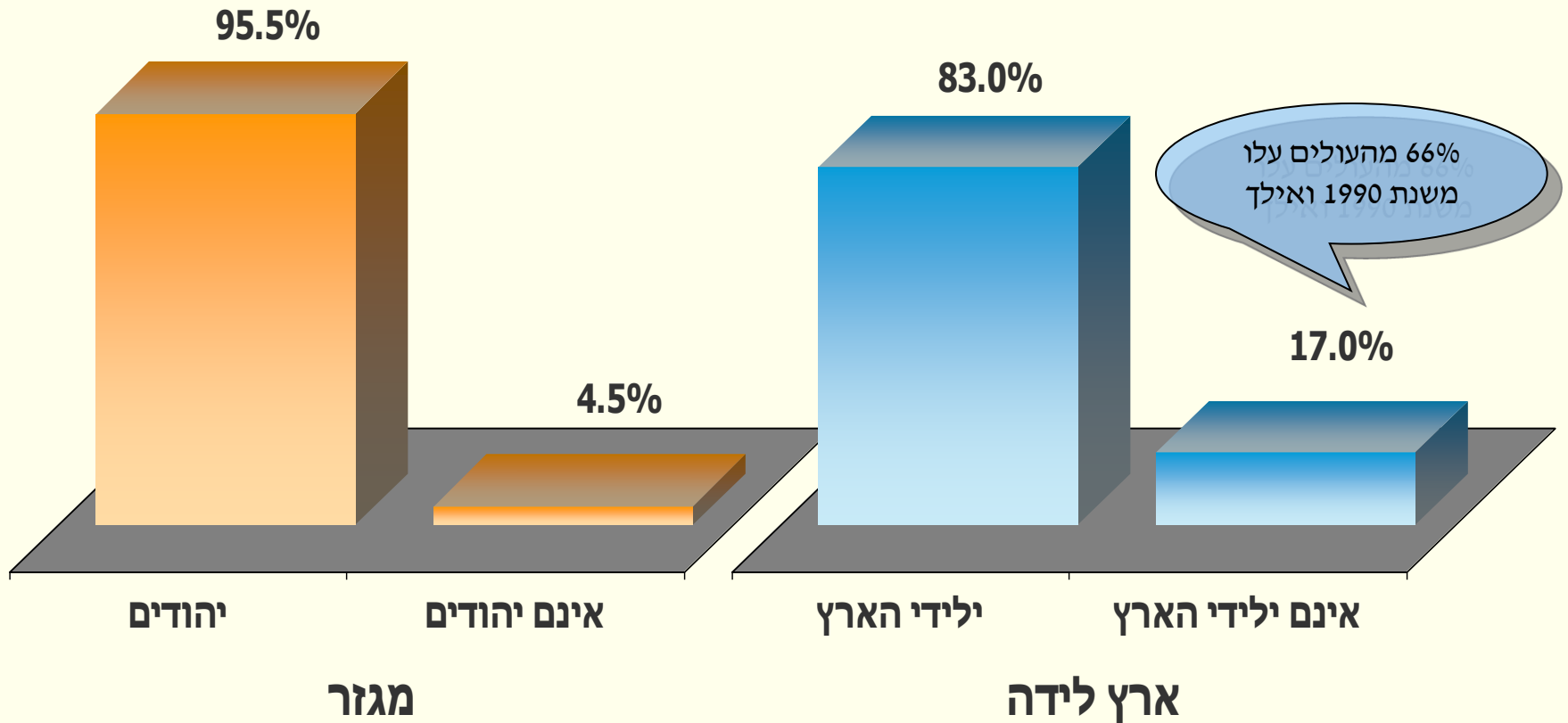
גיל ממוצע: 35 שנים

מקור: קובץ מאובחני שכר מינימום מותאם, המטה לשילוב אנשים עם מוגבלות בשוק העבודה (N=3,000)

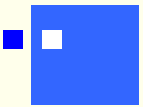


מגזר וארץ לידה

5

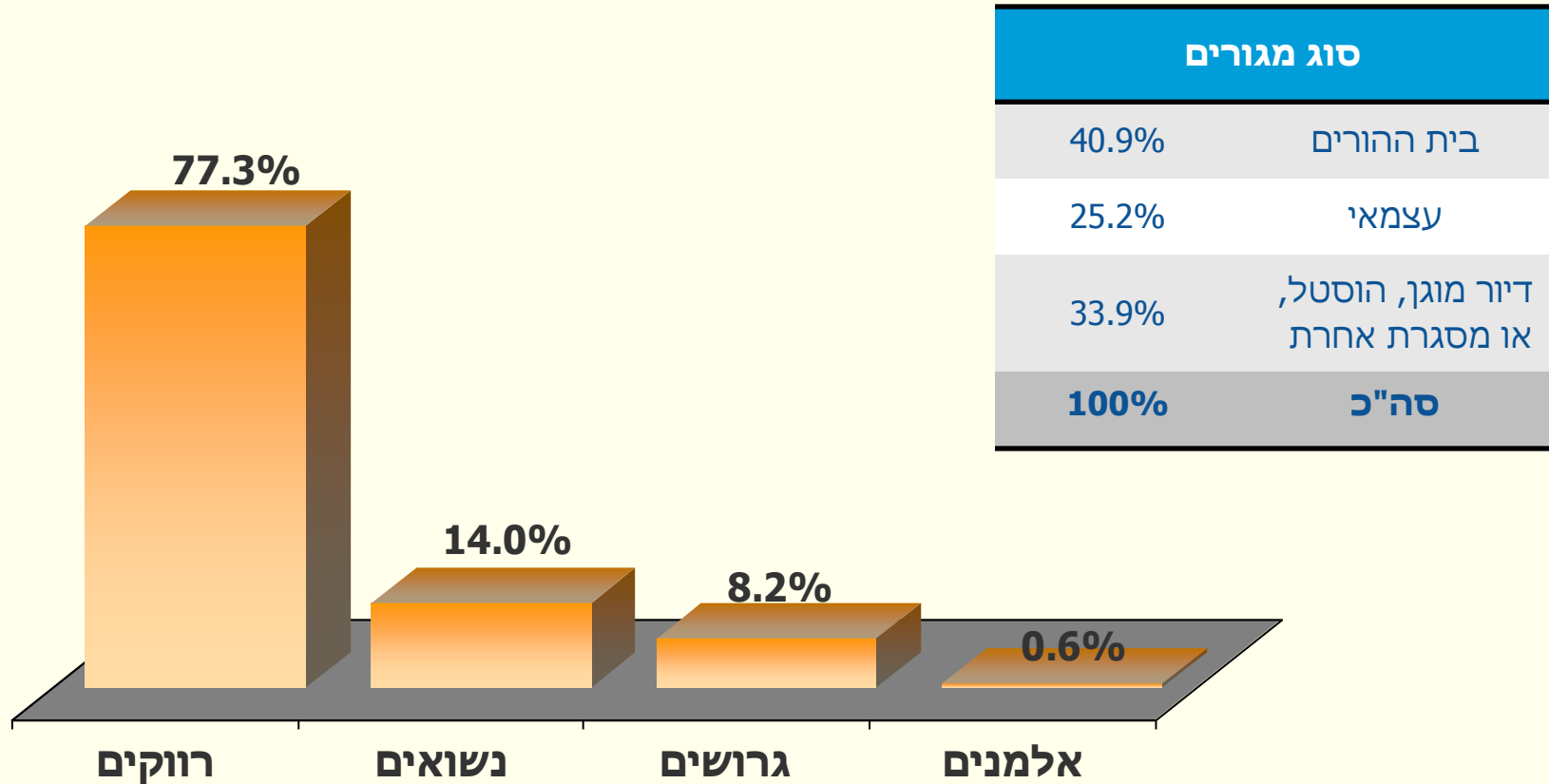


מקור: קובץ מאובחני שכר מינימום מותאם, המטה לשילוב אנשים עם מוגבלות בשוק העבודה

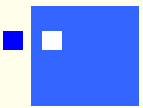


מצב משפחתי וסוג מגורים

6

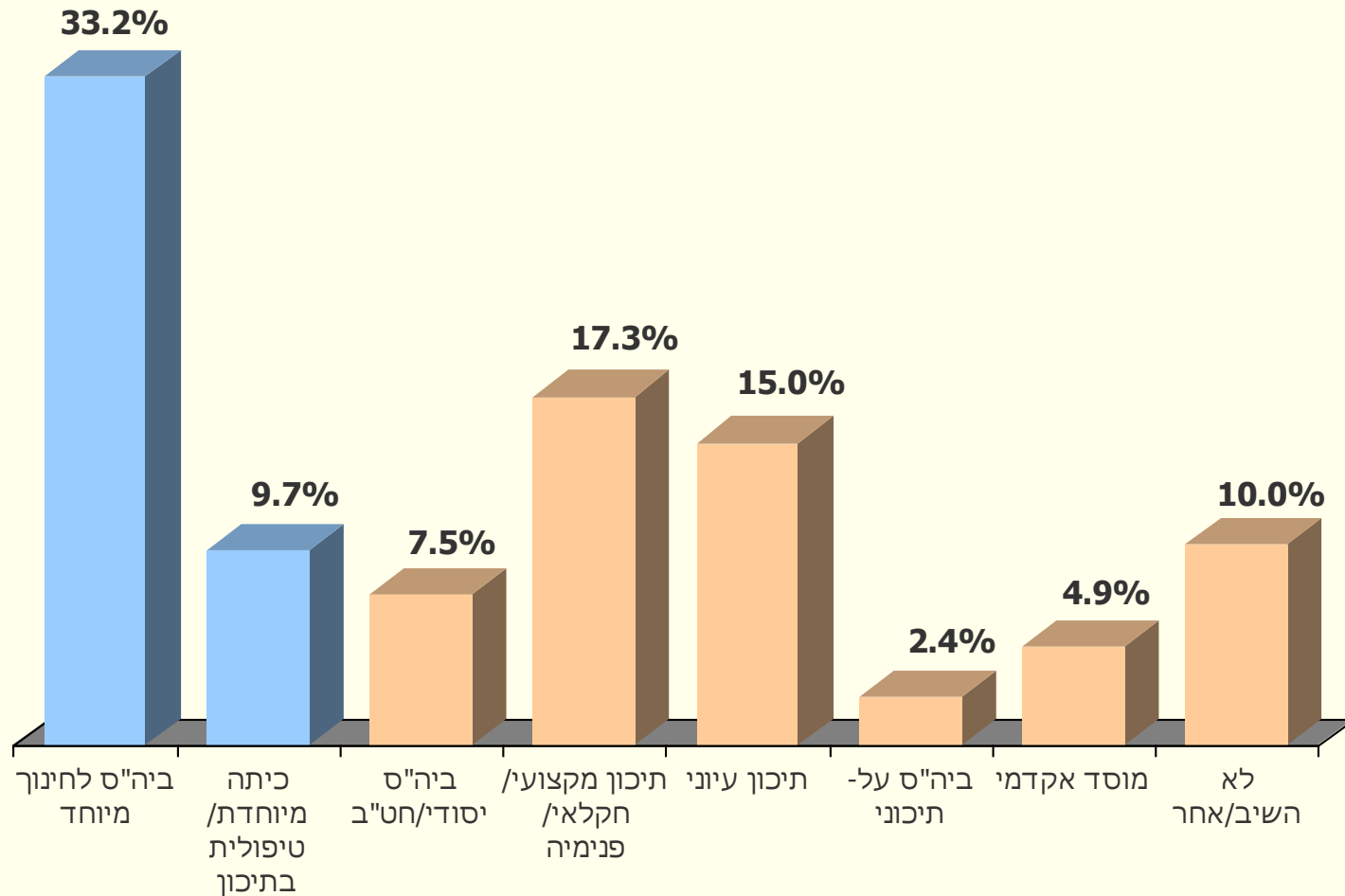


מקור: קובץ מאובחני שכר מינימום מותאם, המטה לשילוב אנשים עם מוגבלות בשוק העבודה



סוג בית-ספר אחרון

7



מקור: קובץ מאובחני שכר מינימום מותאם, המטה לשילוב אנשים עם מוגבלות בשוק העבודה (N=3,000)



מאפייני תעסוקה

בסה"כ 53%
 עובדים
 במקום פחות
 משנה

סוג מגורים	
6.5%	עד 3 חודשים
27.0%	3 עד 6 חודשים
19.3%	6 עד 12 חודשים
14.0%	שנה עד שנתיים
7.8%	שנתיים עד 3 שנים
9.6%	3 עד 5 שנים
10.2%	5 עד 10 חודשים
5.6%	10 שנים ומעלה
100% (N=2,348¹)	סה"כ

- **79%** מהמאובחנים דיווחו כי עבדו בעבר במקום עבודה אחר.
- **41%** מהמאובחנים עבדו במסגרת מוגנת לפני שהגיעו למקום העבודה בו נערך האבחון (52% מהמאובחנים שעבדו בעבר).
- **88%** מהמאובחנים מלווים בעובד השמה.

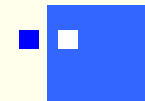


שעות עבודה ביום ומס' ימי עבודה בשבוע

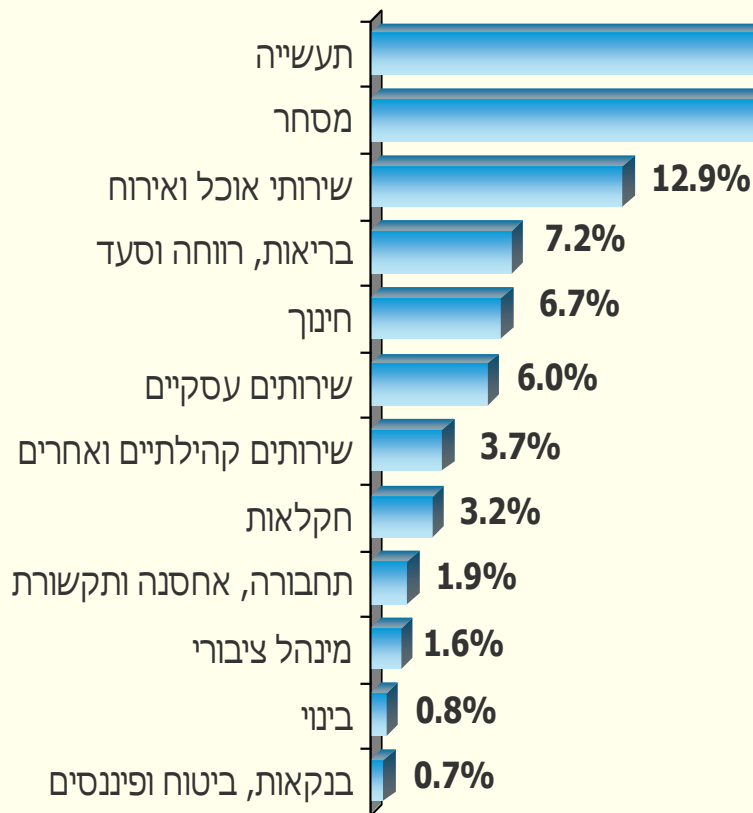
ימי עבודה בשבוע	
11.6%	עד 4 ימים
80.1%	5 ימים
8.3%	6 ימים
100%	סה"כ

שעות עבודה ביום	
18.5%	פחות מ-5 שעות עבודה ביום
19.4%	5 שעות
28.6%	6 שעות
14.0%	7 שעות
14.7%	8 שעות
4.7%	9 שעות ומעלה
100%	סה"כ

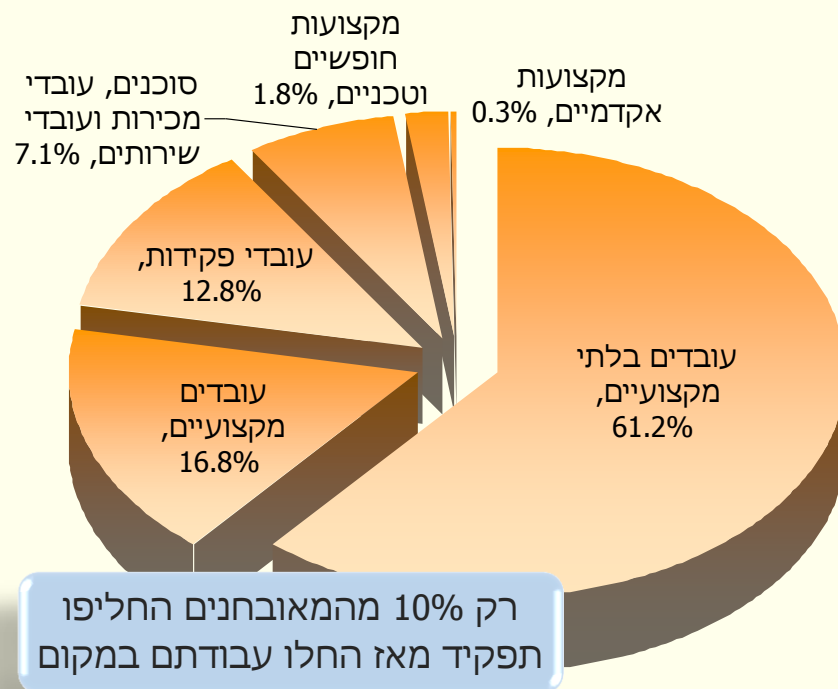
בממוצע 6 שעות עבודה ביום



ענף כלכלי ומשלח יד

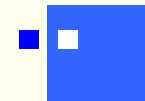


ענף כלכלי



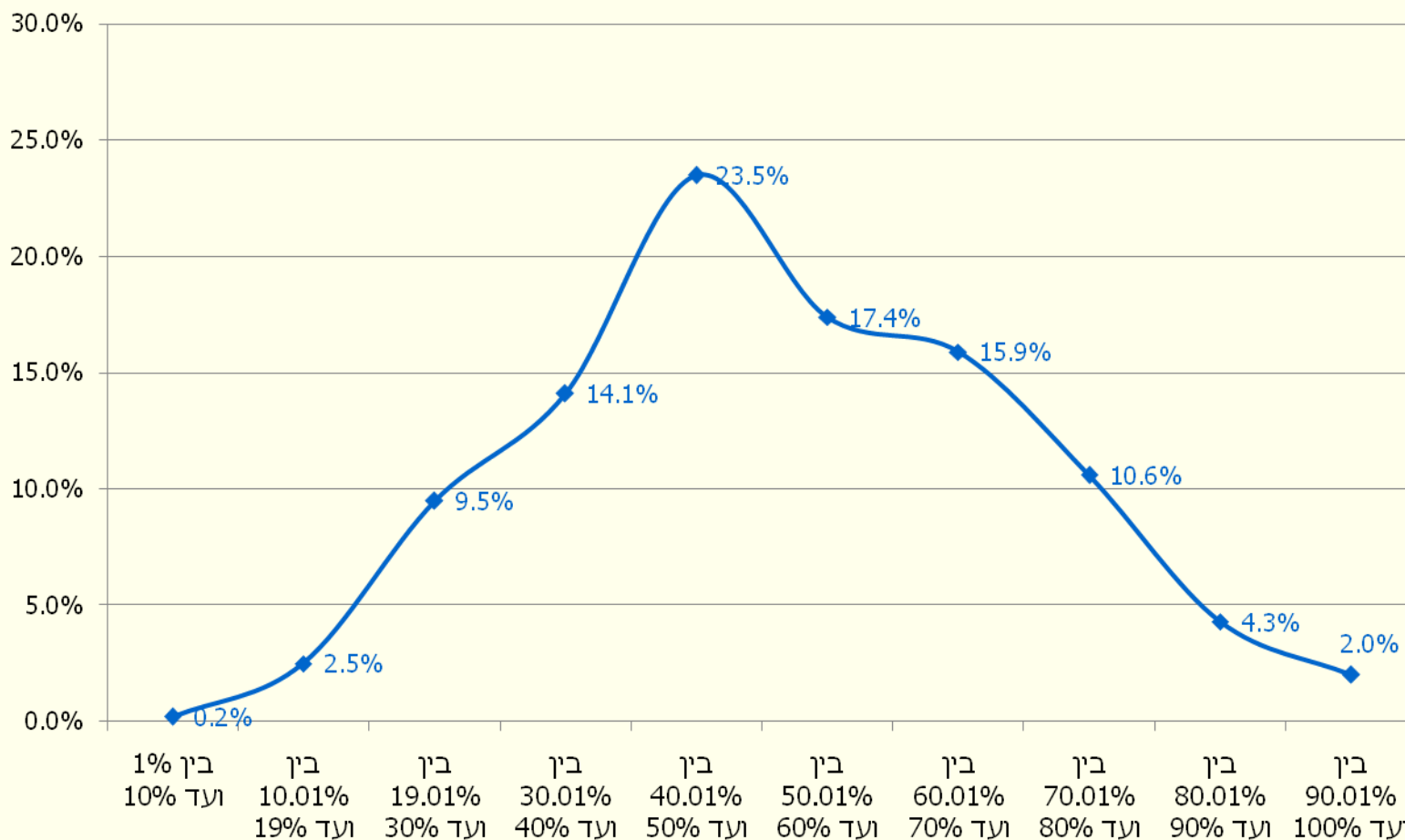
משלח יד

מקור: קובץ מאובחני שכר מינימום מותאם, המטה לשילוב אנשים עם מוגבלות בשוק העבודה (N=3,000)

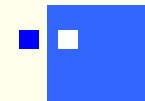


התפלגות המאובחנים לפי הערכות יכולת העבודה

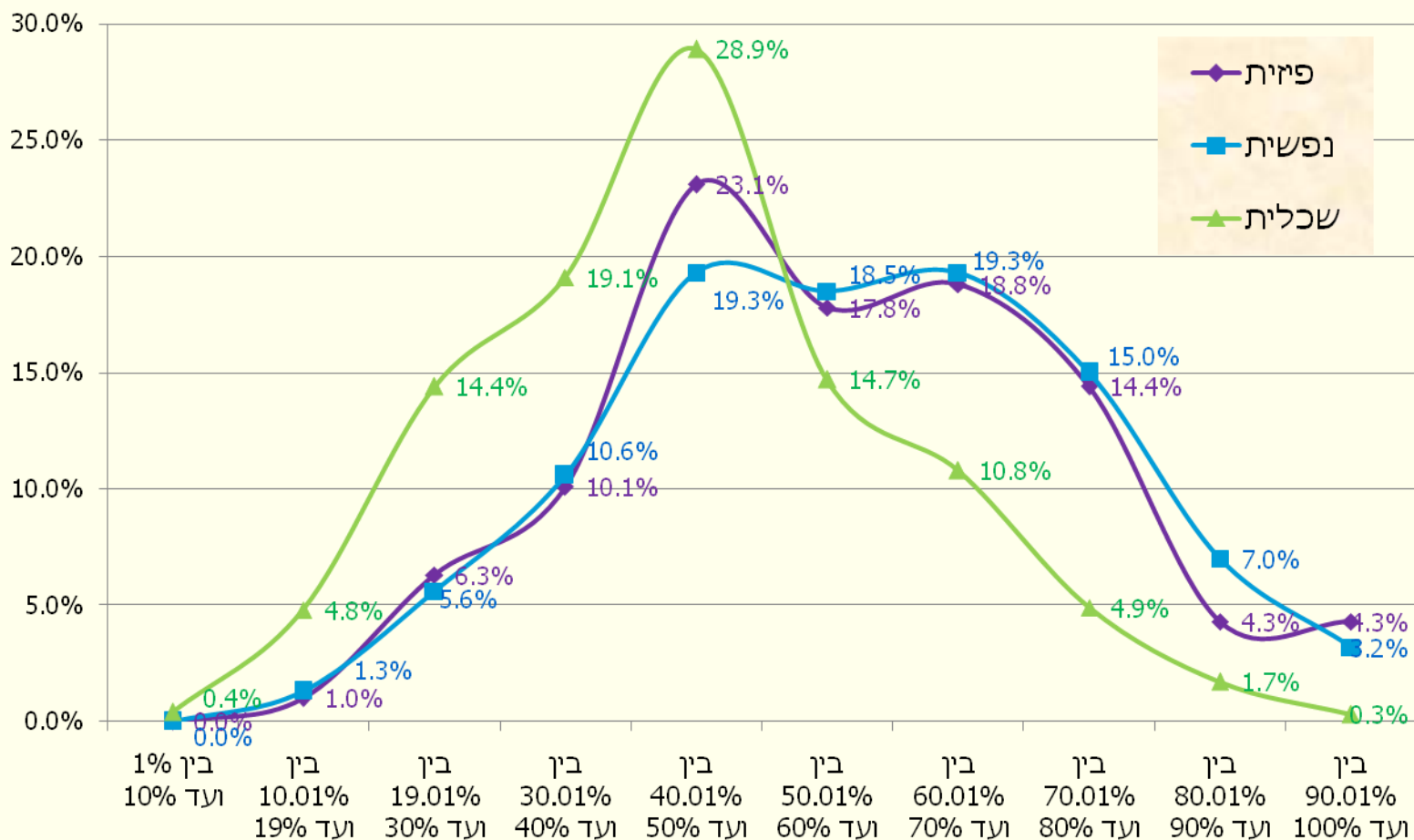
11



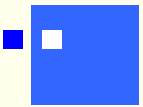
מקור: קובץ מאובחני שכר מינימום מותאם, המטה לשילוב אנשים עם מוגבלות בשוק העבודה (N=3,000)



הערכות יכולת העבודה לפי סוג מוגבלות



מקור: קובץ מאובחני שכר מינימום מותאם, המטה לשילוב אנשים עם מוגבלות בשוק העבודה (N=3,000)



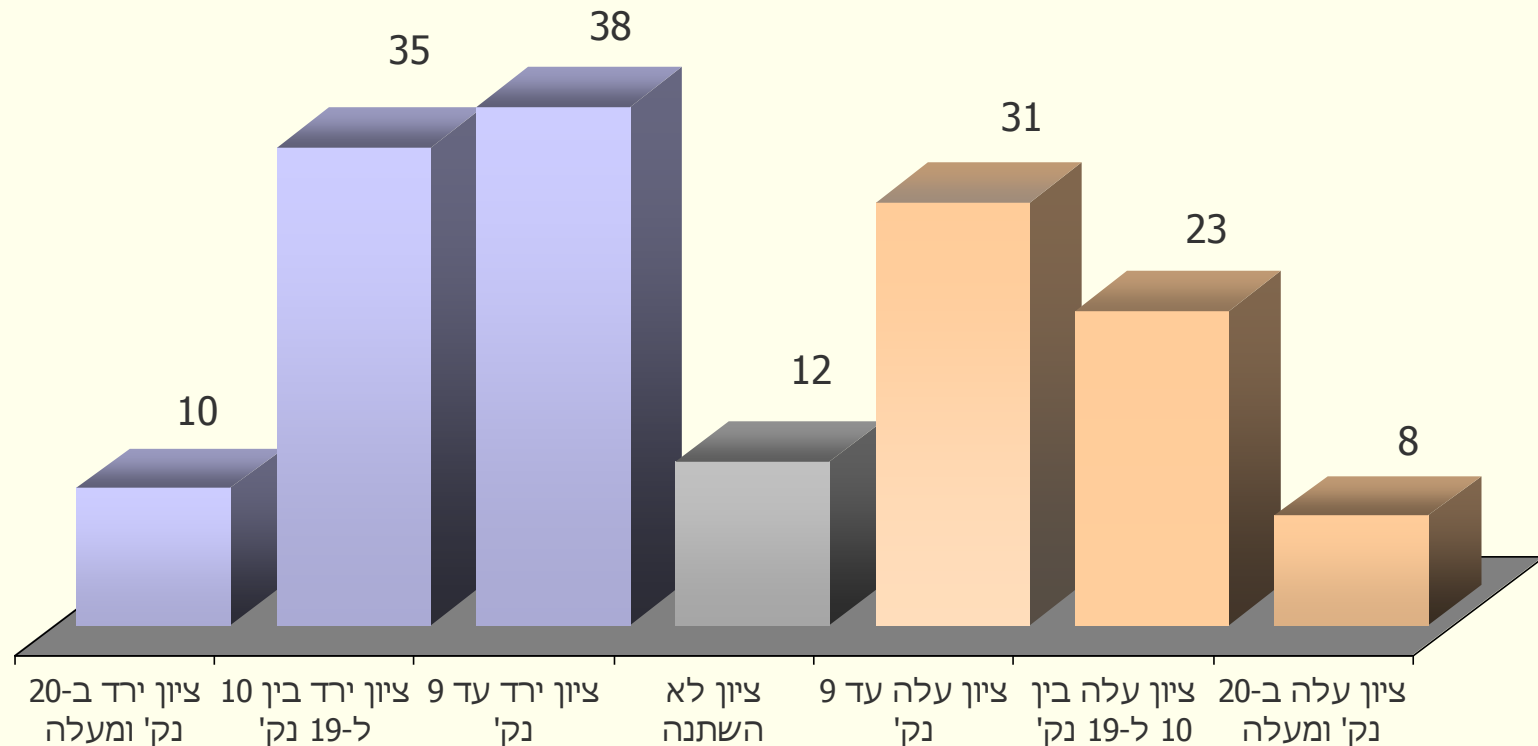
השגות על תוצאות האבחון (מספרים מוחלטים)

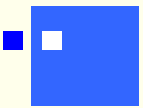
13

□ עד היום נערכו 157 אבחוני השגה

□ בעקבות ההשגה ירד ציון הערכת יכולת העבודה ל-83 איש (53%),

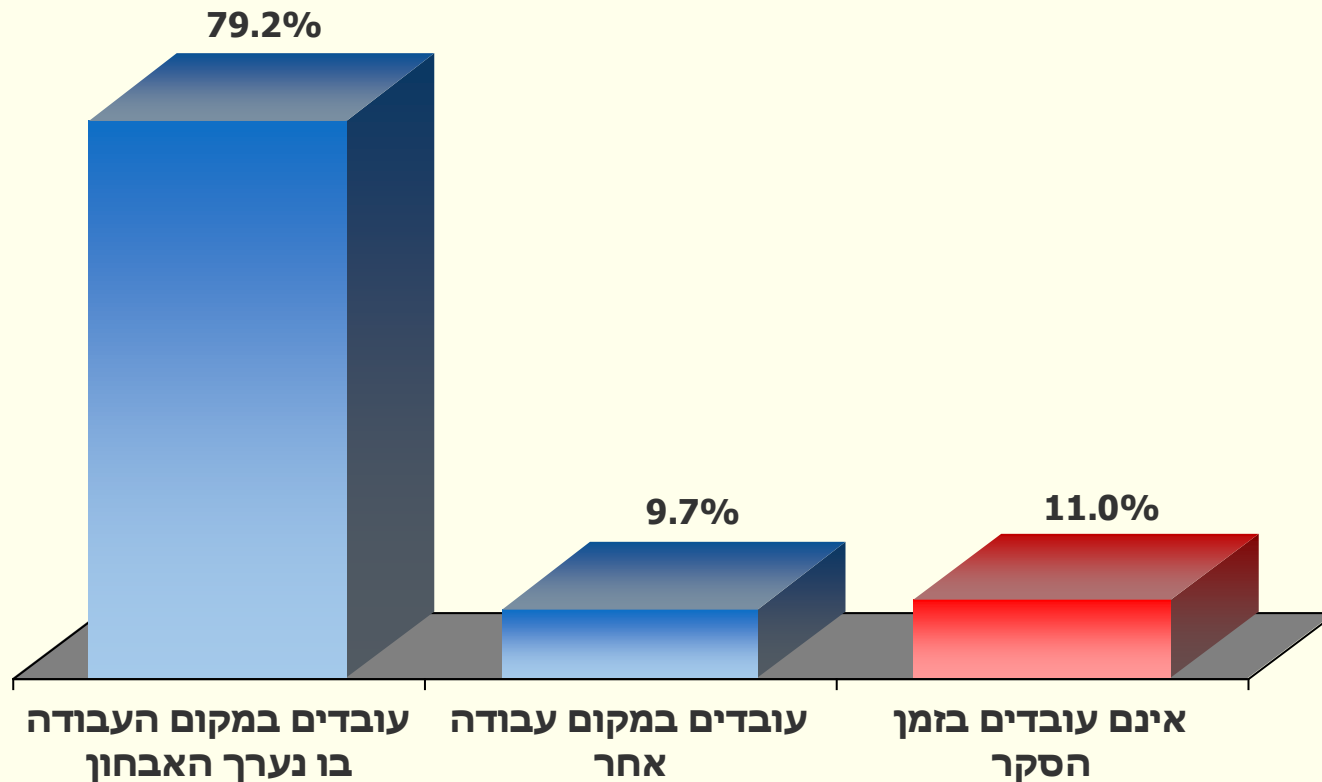
עלה ציון הערכת יכולת העבודה ל-62 משיגים (39%), ובקרב 12 (8%) לא חל שינוי בציון





סטטוס תעסוקתי לאחר האבחון (נתוני סקר המעקב)

14

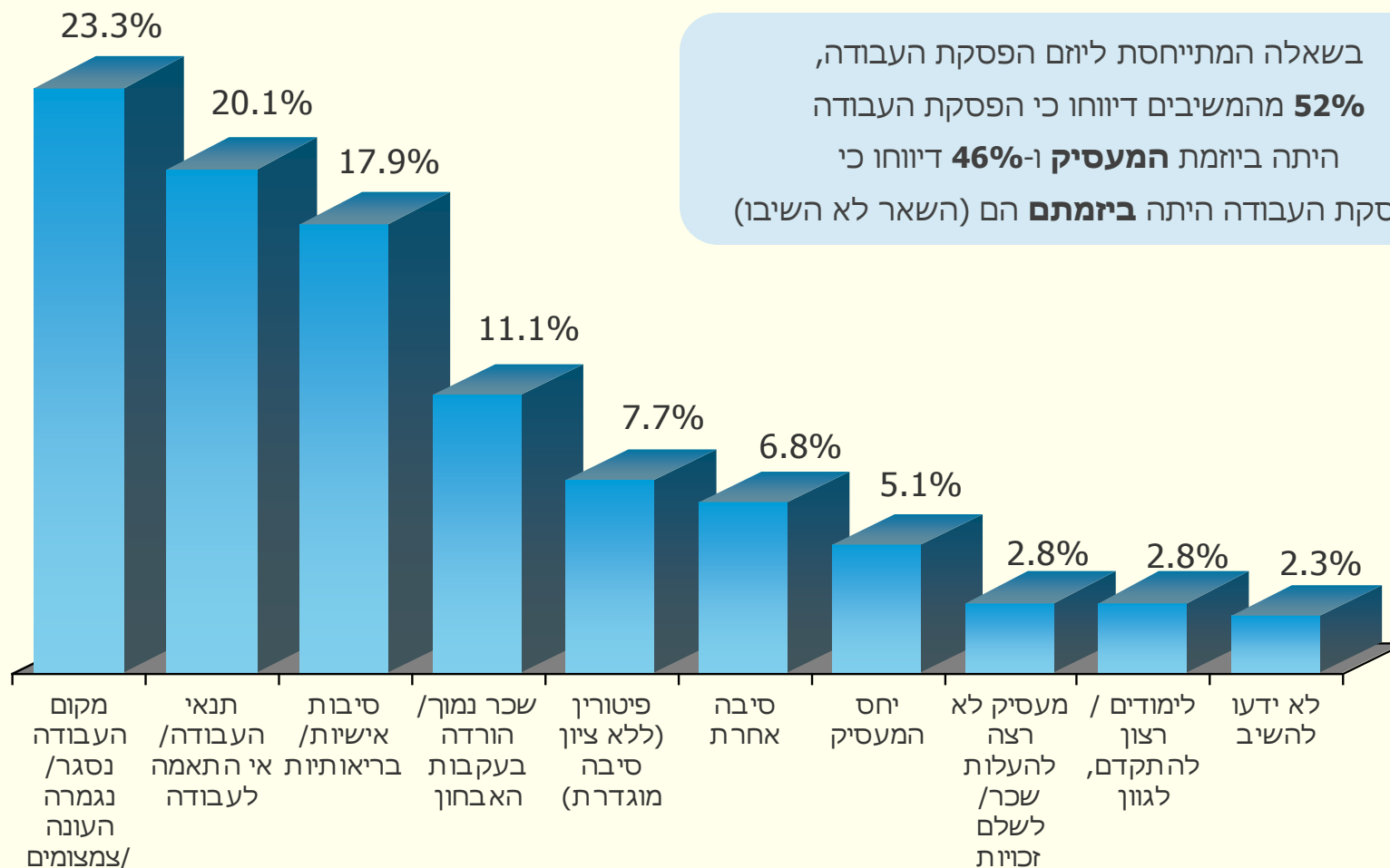


מקור: סקר מעקב, מאובחני שכר מינימום מותאם, המטה לשילוב אנשים עם מוגבלות בשוק העבודה (N=1,700)



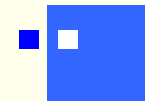
סיבות להפסקת העבודה במקום בו נערך האבחון (נתוני סקר המעקב)

15



בשאלה המתייחסת ליוזם הפסקת העבודה, **52%** מהמשיבים דיווחו כי הפסקת העבודה היתה ביזמת **המעסיק** ו-**46%** דיווחו כי הפסקת העבודה היתה **ביזמתם** הם (השאר לא השיבו)

מקור: סקר מעקב, מאובחני שכר מינימום מותאם, המטה לשילוב אנשים עם מוגבלות בשוק העבודה (N=352), אשר אינם עובדים עוד במקום בו נערך האבחון



תמורות בעקבות האבחון

בקרב העובדים עדיין במקום בו נערך האבחון (נתוני סקר מעקב)

שעות עבודה ביום: □

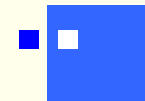
7% מהמאובחנים דיווחו כי כיום הם עובדים יותר שעות ביום מבתקופה שלפני האבחון,
6% נוספים דיווחו כי עובדים פחות שעות מבעבר, ועבור השאר לא חל שינוי במספר השעות.

ימי עבודה בשבוע: □

3% מהמאובחנים דיווחו כי כיום הם עובדים יותר ימים בשבוע מבעבר, **3%** דיווחו כי מספר ימי
העבודה בשבוע פחת ועבור השאר לא חל שינוי במספר ימי העבודה.

התנהגות המעסיק: □

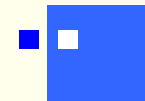
92% מהמאובחנים דיווחו כי לא חל שינוי בהתנהגות המעסיק לאחר האבחון, **4%** דיווחו
שהתנהגותו השתנתה לרעה ו-**3%** דיווחו שהתנהגותו השתנתה לטובה.



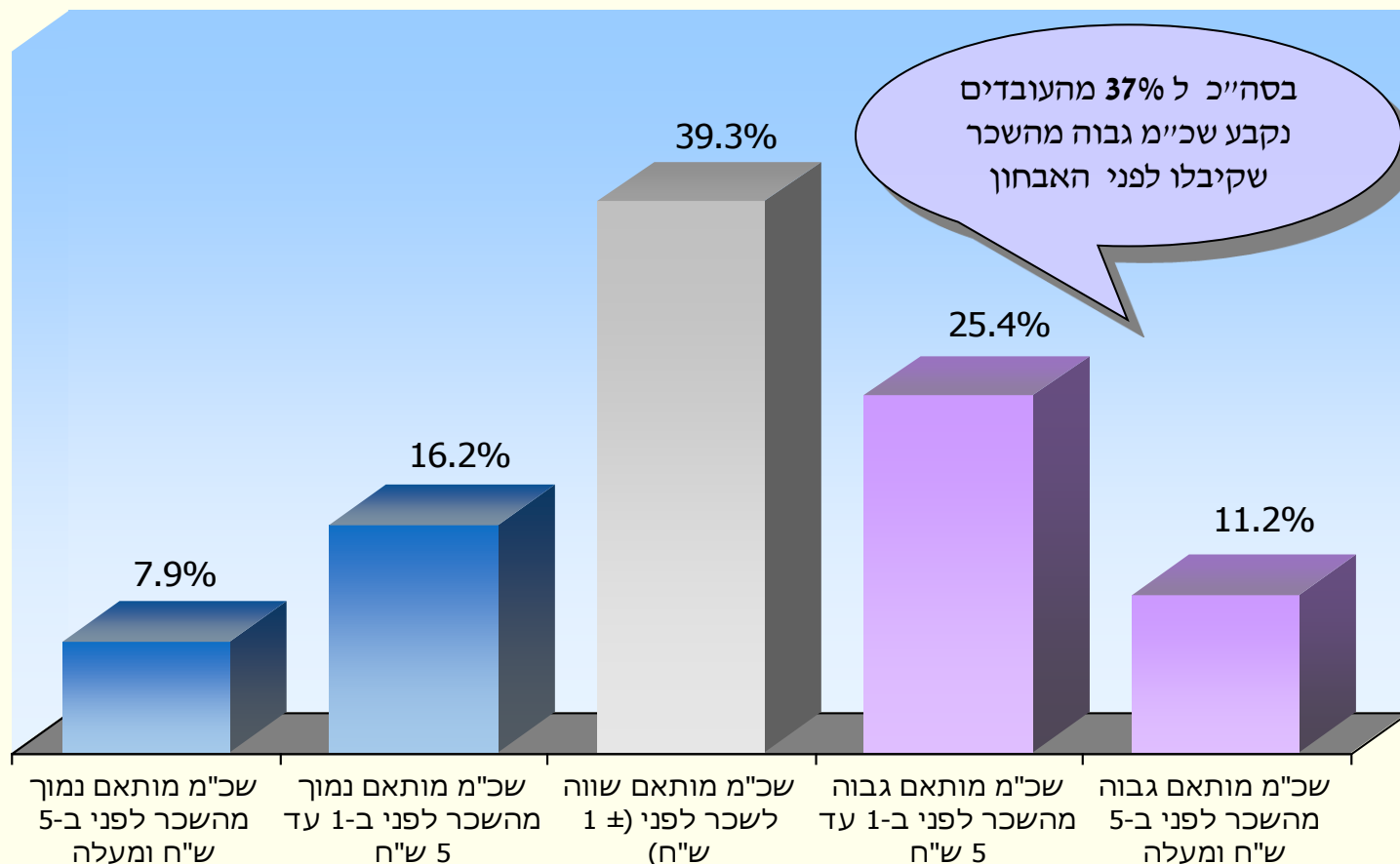
דיווח המאובחנים על שינויי שכר בעקבות האבחון (נתוני סקר מעקב)

שינויים בשכר (לשעה) לאחר האבחון בקרב העובדים עדיין במקום בו נערך האבחון	
35.3%	שכר גבוה יותר לאחר האבחון
7.6%	שכר נמוך יותר לאחר האבחון
45.3%	לא חל שינוי בשכר
11.8%	לא ידעו להשיב
100%	סה"כ

מקור: סקר מעקב, מאובחני שכר מינימום מותאם, המטה לשילוב אנשים עם מוגבלות בשוק העבודה (N=1,347), אשר עובדים עדיין במקום העבודה בו נערך האבחון)



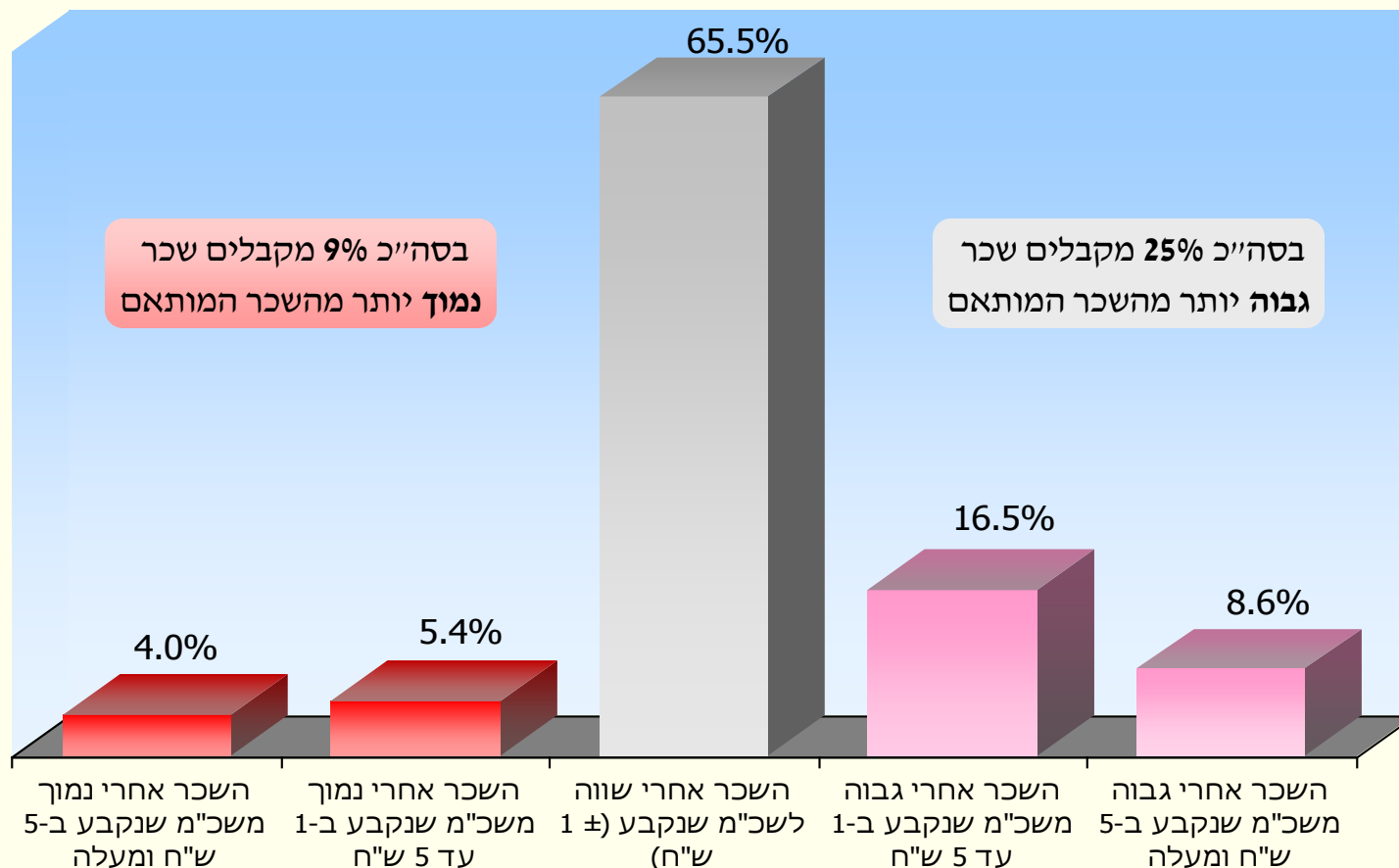
התפלגות המאובחנים לפי ההפרש בין השכר המותאם לשכר שקיבלו לפני האבחון (נתוני סקר מעקב)



מקור: סקר מעקב, מאובחני שכר מינימום מותאם, המטה לשילוב אנשים עם מוגבלות בשוק העבודה (N=788), אשר עובדים עדיין במקום העבודה בו נערך האבחון והשיבו על שאלת השכר לשעה לפני האבחון)



התפלגות המאובחנים לפי ההפרש בין השכר המותאם לשכר שקיבלו אחרי האבחון (נתוני סקר מעקב)



מקור: סקר מעקב, מאובחני שכר מינימום מותאם, המטה לשילוב אנשים עם מוגבלות בשוק העבודה (N=829), אשר עובדים עדיין במקום העבודה בו נערך האבחון והשיבו על שאלת השכר לשעה אחרי האבחון)