

קהילת המעצבים התעשייתיים בישראל

שוקי הנדלס

על המחבר

ד"ר שוקי הנדלס, חוקר בתחומי שוק העבודה ומנהל את פרויקט מעקב המעסיקים במינהל לתכנון מחקר וכלכלה במשרד התעשייה המסחר והתעסוקה.

תודתנו נתונה לקני סגל, ראש החוג לעיצוב תעשייתי במכללת הדסה שסייע לנו בבניית הסקר

3	תקציר
7	מבוא
11	דיוקן המעצבים בישראל
12	דיוקן דמוגרפי
13	לימודי המקצוע
17	עבודה וניסיון במקצוע
20	היסטוריה תעסוקתית
23	מאפייני מקום עבודה עיקרי
29	שכר ושעות עבודה
30	שכר ושעות עבודה
32	שכר ושעות עבודה לפי מאפיינים עיקריים
37	חסמים והצעות לפיתוח התחום
41	סיכום ודיון
47	רשימת מקורות
49	שאלון לעובדים בעיצוב תעשייתי

תקציר

יותר ויותר ממצאים ועדויות מצביעים על חשיבות העיצוב התעשייתי כמנוע צמיחה התורם לפיתוח ולשיפור של מוצרים ותהליכים, ומדגישים את השפעתו על רמת הביצועים של התעשיות במדינות השונות. עיצוב תעשייתי מוגדר, בדרך כלל, כ"אומנות שימושית שמטרתה לשפר מוצרים במובן הרחב ביותר, הן מהבחינה הצורנית - אסתטית והן מבחינת השימושיות של המוצר", והוא כולל התמודדות עם מגוון רחב של בעיות כגון: מיקום מרכיבים, צבעים וטקסטורה, ארגומטריה או בחירת החומרים במטרה להוזיל את המוצר. מעקב לאורך זמן הוכיח שתברות שכללו שימוש אפקטיבי בעיצוב כחלק מהאסטרטגיה העסקית הראו ביצועים כלכליים טובים בהשוואה לחברות אחרות. קיימת הסכמה כיום בין המומחים לגבי הצורך לפתח תוכנית אב לעידוד העיצוב שתאפשר לרתום לנושא את כל הגורמים הרלוונטיים, תוך הדגשת הייחודיות הנובעת מהיתרונות והתנאים המיוחדים כל מדינה, תוכנית שתביא לשיפור כושר התחרות של התעשייה ולהגברת היצוא. פיתוח תוכנית לקידום העיצוב התעשייתי מחייב איסוף מידע בסיסי בתחום זה, הן מידע על היקפי הפעילות, הן מידע על תחומי הפעילות והן מידע על ציפיות, מוטיבציה וחסמים. מידע כזה כמעט ולא נאסף עד כה בישראל.

הסקר הנוכחי מהווה חלק ממערך מחקרי כולל שמטרתו לבדוק נושאים הקשורים לעיצוב תעשייתי בישראל. מערך זה יכלול סקרים שבהם יבדקו אוכלוסיות שונות של מנהלים בתעשייה, של מעצבים תעשייתיים המועסקים בתעשייה ושל בוגרי מוסדות הלימוד. המטרה העיקרית של מערך המחקר הכולל הוא לבחון את הצרכים הנוכחיים והעתידיים של המשק הישראלי בתחומי העיצוב התעשייתי, תוך איתורם של חסמים אפשריים, זאת במטרה להגיע לתוכנית אב ולשיתוף פעולה של כל הגורמים הרלוונטיים, ממשלתיים ואחרים.

בסקר הנוכחי נבדקה אוכלוסיית המעצבים התעשייתיים החברה בקהילת המעצבים. קהילת המעצבים היא אגודה פרופסיונאלית שחברים בה על בסיס וולונטארי חלק מכלל המעצבים התעשייתיים הפועלים בישראל, עצמאים כשכירים. בקהילת המעצבים חברים כיום כ - 220 מעצבים ש - 150 מהם רואיינו באמצעות ראיונות טלפוניים.

חברי קהילת המעצבים מאופיינים בשיעור גבוה של עצמאים - 48%, ועצמאים שעובדים גם כשכירים - 26%. רובם הגדול של המעצבים - 80%, הם גברים, חלקם הגדול למד במוסדות אקדמאים וותיקים, בעיקר בבצלאל שבו למדו 44% מחברי הקהילה, והם מאופיינים בגיל ממוצע גבוה יחסית של 40 שנה ובוותק רב יחסית במקצוע של 11 שנים.

חברי קהילת המעצבים מרוכזים ברובם באזור המרכז, בעיקר בעיר תל אביב שבה מתגוררים 41% מכלל המעצבים, ורק פחות מ- 10% מתגוררים בשלושת המחוזות: צפון, חיפה ודרום, זאת בהשוואה למפעלי התעשייה ששליש מהם ממוקמים במחוזות אלה.

משלח היד של מעצבים תעשייתיים הוא מקצוע "עצמאי" במהותו. למרות שהסקר הנוכחי נערך רק על חלק מהמעצבים - חברי קהילת המעצבים, נראה שהנטייה של רוב העוסקים במקצוע היא לעבוד כעצמאים או לשלב עבודה במקביל כשכירים ועצמאים. מכלל המעצבים השכירים, 27% מעוניינים להפוך לעצמאים או לעבור מעבודה כשכירים לעבודה משולבת כשכירים ועצמאים. מכלל המעצבים העצמאים, רק 8% מעוניינים לעבור לעבוד כשכירים או לעבור מעבודה כעצמאים לעבודה משולבת כשכירים ועצמאים.

בדומה למקצועות חופשיים אחרים, חברי קהילת המעצבים עובדים מספר רב של שעות עבודה - 52 שעות בממוצע לשבוע, ושכרם גבוה מהממוצע ועומד על יותר מ- 13 אלף ₪ לחודש. שכרם של המעצבים השכירים היה נמוך יותר, אך גם הוא הגיע בממוצע ל- 10.5 אלף ₪ לחודש.

החסמים העיקריים המגבילים את פיתוח העיצוב התעשייתי בישראל, על פי הערכת המעצבים התעשייתיים, קשורים לחוסר מודעות של מנהלים לחשיבות תחום העיצוב התעשייתי. שלושה רבעים מהמעצבים דיווחו שהם נתקלו בבעיות או חסמים בעבודה הנובעים מגישה לא תומכת של מנהלים. הבעיה נובעת כנראה לא רק מחוסר הרצון להשקיע בתחום עקב ההנחה שהנושא אינו מספיק חשוב, אלא נובעת גם מחוסר ידע לגבי מהות העיצוב והגדרתו.

לחברי קהילת המעצבים ציפיות לא מעטות מהמשלה לעזור בקידום העיצוב התעשייתי בישראל מעבר לפעילות הנוכחית של המשלה. התחושה של מרבית המעצבים היא שלא נעשה די ושיש להתערב במגוון רחב יותר של נושאים, הן בהקצאת תקציבים והן בהגברת המודעות. ההיקף והמגוון של ההצעות שניתנו על ידי חברי קהילת המעצבים לעידוד העיצוב התעשייתי תומכים בטענה שיש צורך בבניית תוכנית כוללת, כדוגמת התוכניות שפותחו במדינות כמו ניו-זיילנד, אסטוניה או קוריאה, לקידום נושא העיצוב התעשייתי.

מבוא

יותר ויותר ממצאים ועדויות מצביעים על חשיבות העיצוב התעשייתי והשפעתו על רמת הביצועים של חברות. חברות שכללו שימוש אפקטיבי בעיצוב כחלק מהאסטרטגיה העסקית הראו ביצועים כלכליים טובים בהשוואה לחברות אחרות, והדבר בא לידי ביטוי גם בהשוואה בין מדינות. מדינות שונות החלו לפתח ולממש תוכניות לקידום העיצוב התעשייתי. קיימת הסכמה כיום בין המומחים לגבי הצורך לפתח תוכנית אב לעידוד העיצוב תוך הדגשת הייחודיות הנובעת מהיתרונות והתנאים המיוחדים של כל מדינה (סגל, 2004).

לקיומה של תוכנית אב חשיבות רבה בכך שהיא מאפשרת לרתום לנושא את כל הגורמים הרלוונטיים. תמיכה מוסדית ממשלתית היא חשובה, וקידום הנושא מחייב שותפות בין גורמי המקצוע והלקוחות בסיוע הממשלה והאקדמיה וארגונים פרופסיונאליים. אימוץ תוכנית ברמה הלאומית ככלי אסטרטגי, כאשר הממשלה עוסקת בתמיכת על, בתיאום ובפיתוח מדיניות, היא הדרך המומלצת לקידום נושא העיצוב התעשייתי.

למרות המודעות הגוברת לנושא, רק חלק מהמדינות גיבשו תוכניות אב כלליות לפיתוח נושא העיצוב כדוגמת התוכניות שפותחו באסטוניה, דרום קוריאה או בניו זילנד. נכון לעתה, במרבית המדינות ההתמודדות עם הנושא מבוססת על תוכניות חלקיות ולא על תוכנית אב כוללת (Design Industry Taskforce, 2002). במדינות בהן פותחו תוכניות אב, קדמה להם עבודת תשתית באמצעות מחקרים וסקרים.

בישראל פותחו במסגרת משרד התמי"ת תוכניות סיוע חדשות שנועדו לקדם את העיצוב התעשייתי בישראל. התוכניות שפותחו הן: תוכנית שתיל שמטרתה לעודד את התעשייה המקומית להעסיק מעצבים ישראלים, באמצעות מתן מלגות לתקופה של עד שנה בגובה של עד 20 אלף ₪, תוכנית לעידוד השתתפות מעצבים בתערוכות בין-לאומיות, תוכנית מתן פרסי עיצוב תעשייתי ותוכנית לקידום, פרסום ויחסי ציבור בתחום. לתוכניות אלה חשיבות רבה, אך הן רחוקות מלעמוד בהגדרות של תוכנית כוללת לקידום העיצוב התעשייתי.

פיתוח תוכנית לקידום העיצוב התעשייתי מחייב איסוף מידע בסיסי בתחום זה, הן מידע על היקפי הפעילות, הן מידע על תחומי הפעילות והן מידע על ציפיות, מוטיבציה וחסמים. אין בישראל כיום כמעט נתונים סטטיסטיים על הפעילות בתחום עיצוב תעשייתי, לא על

העוסקים בעיצוב ולא על מפעלים המשתמשים בעיצוב. הלשכה המרכזית לסטטיסטיקה אינה מפרסמת נתונים על תחום זה והעיצוב התעשייתי נכלל, בסיווג משלחי היד בשלוש ספרות, כחלק מקטגוריה כללית יותר, זאת בשונה ממדינות אחרות כמו ארה"ב המפרסמות נתונים מפורטים על הפעילות בתחום העיצוב (Occupational Outlook Handbook, 2004).

הסקר הנוכחי מהווה חלק ממערך מחקרי כולל שמטרתו לבדוק נושאים הקשורים לעיצוב תעשייתי בישראל. במסגרת זו הושלם סקר גישוש בתעשייה שמטרתו לבדוק את היקף הפעילות במגזר העסקי בתחומי העיצוב התעשייתי. מערך הסקרים המתוכנן כולל בדיקה של ארבע אוכלוסיות נוספות, מחוץ לחברי קהילת המעצבים שנבדקו בסקר הנוכחי. האוכלוסייה הראשונה הם מעסיקים בתעשייה, האוכלוסייה השנייה הם מועסקים בעיצוב תעשייתי במפעלי תעשייה, האוכלוסייה השלישית הם סטודנטים הלומדים לקראת תואר בעיצוב תעשייתי והאוכלוסייה הרביעית הם בוגרי מוסדות להשכלה גבוהה בשנים הראשונות לאחר סיום לימודיהם בעיצוב תעשייתי.

המטרות העיקריות של מערך המחקר הכולל בנושאי העיצוב התעשייתי הן:

1. בחינת הביקוש הנוכחי והעתיד לעובדי עיצוב תעשייתי על פי מאפיינים של מעמד תעסוקתי, התמחויות ומיקום ענפי וגיאוגרפי.
2. בחינת היצע כח האדם הנוכחי והעתיד על פי מאפיינים של מעמד תעסוקתי, התמחויות ומיקום גיאוגרפי.
3. בחינת מוסדות הלימוד בתחומי העיצוב התעשייתי, כולל היקפי לומדים ותוכניות לימודים.
4. בדיקת המודעות לנושא העיצוב התעשייתי בקרב מעסיקים וקובעי מדיניות.
5. בדיקת החסמים לפיתוח נושא העיצוב התעשייתי בישראל ולבניית תוכנית אב.
6. בחינת התרומה של העיצוב התעשייתי לקידום התעשייה בישראל.
7. בחינה כוללת של הצרכים הנוכחיים והעתידיים של המשק הישראלי בתחומי העיצוב התעשייתי.

העבודה הנוכחית מהווה נדבך ראשון בדרך למתן מענה למטרות שצוינו, בעיקר למטרות המתייחסות לבדיקת החסמים של פיתוח תחום העיצוב התעשייתי בישראל ולבניית

תוכנית אב, לבחינת התרומה של העיצוב התעשייתי לקידום התעשייה בישראל ולבחינה הכוללת של הצרכים הנוכחיים והעתידיים של המשק הישראלי בתחומי העיצוב התעשייתי.

עקב העדרם של נתונים על היקף המועסקים בעיצוב תעשייתי בישראל, הוחלט לבדוק בסקר הנוכחי רק חלק מאוכלוסיית המעצבים התעשייתיים, אותם מעצבים שהם חברים בקהילת המעצבים, ולפיכך, קיימים לגביהם נתונים זמינים. העדרם של הנתונים קשור, כפי שצוין, להעדרה של סטטיסטיקה רשמית, אך היא קשורה גם לעובדה שלא נדרש רישוי לעבוד במקצוע והמועסקים כמעצבים תעשייתיים עשויים להגיע מתחומי הכשרה קרובים, ולא רק מקרב הלומדים עיצוב תעשייתי במוסדות להשכלה גבוהה או במכללות להנדסאים.

קהילת המעצבים היא אגודה פרופסיונאלית שחברים, בה על בסיס וולונטארי, חלק מהמעצבים התעשייתיים הפועלים בישראל, עצמאים כשכירים. הסקר התבסס על רשימת שמות שהועברה למינהל תכנון מחקר וכלכלה במשרד התמ"ת מהנהלת קהילת המעצבים. הרשימות כללו 221 שמות, אך רק 188 מהרשימות כללו מספרי טלפון שאיפשרו לבצע ראיונות.

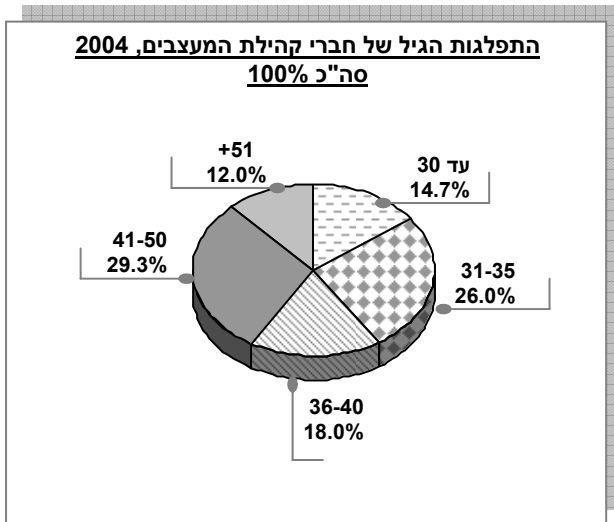
מכלל 188 הרשומים, רואיינו במסגרת הסקר 150 חברי קהילת המעצבים - בסה"כ 80% מכלל הרשימה. רובם ככולם של 38 המעצבים הנוספים לא אותרו. ככלל, הנכונות להשיב על השאלון הייתה גבוהה, למעט שני מעצבים שסירבו להתראיין. חברי קהילת המעצבים רואיינו באמצעות ראיונות טלפוניים. שאלון המחקר הורכב בעיקרו משאלות סגורות (השאלון מצורף בנספח) וכלל את הנושאים הבאים:

1. מאפייני רקע עיקריים.
2. מאפייני הלימוד ומוסד הלימוד.
3. מאפייני עבודה נוכחית.
4. היסטוריה תעסוקתית.
5. שעות עבודה ושכר.
6. תחומי עיסוק מפורטים.
7. שביעות רצון מהמקצוע ומהעבודה.
8. חסמים בעבודה.
9. הצעות ורעיונות לקידום העיצוב התעשייתי בישראל.

דיוקן המעצבים בישראל

א. דיוקן דמוגרפי

המגדר - הרוב הגדול של המעצבים התעשייתיים הרשומים בקהילת המעצבים - 80%, הם גברים ורק 20% הן נשים. חלוקה זו אינה מאפיינת בהכרח את החתך של בוגרי העיצוב התעשייתי וכנראה גם לא את כלל העובדים במקצוע זה¹. ריבוי הגברים הרשומים בקהילת המעצבים קשור כנראה לכך שרובם עובדים כעצמאים (ראה להלן). גם בקרב כלל העצמאים בישראל, 74% הם גברים על פי נתוני סקר כוח אדם של הלשכה המרכזית לסטטיסטיקה לשנת 2004.



הגיל - מרבית המעצבים הם בגילאי הביניים. רק 15% היו מתחת לגיל 30 ורק 12% מעל גיל 50. הקבוצה הגדולה - 44%, היו בגילאי השלושים ו - 29% היו בגילאי הארבעים. ממוצע הגיל עמד על 39 שנים.

עולים- רק 13% מחברי קהילת המעצבים נולדו בחו"ל ופחות מ - 3% עלו לישראל לאחר שנת 1990. ניתן ללמוד מכך שמעט עולים משולבים בעבודה כמעצבים תעשייתיים, כעצמאים או כשכירים.

¹ סקר מקיף על מעצבים תעשייתיים המועסקים בתעשייה מתוכנן להתבצע לקראת סוף שנת 2006 ע"י מינהל מחקר וכלכלה במשרד התמ"ת.

אזור המגורים - הרוב הגדול של חברי קהילת המעצבים - 81%, גרים באזור המרכז, מחציתם בעיר תל אביב. במחוז ירושלים גרים 9% מהמעצבים, במחוזות הצפון וחיפה 7% ובמחוז הדרום רק 2% (ראה לוח 1). התפלגות אזור המגורים של המעצבים אינו תואם את התפלגות מיקום מפעלי התעשייה בישראל. חוסר ההתאמה בולט במיוחד במחוזות הצפון, חיפה והדרום. במחוזות אלה מרוכזים כשליש ממפעלי מהתעשייה בישראל בעוד ששיעור חברי קהילת המעצבים המתגוררים בהם הוא פחות מ - 10%. לעומת זאת, בעיר תל אביב מתגוררים 41% מהמעצבים בעוד שרק 19% ממפעלי התעשייה ממוקמים בעיר זו.

לוח 1: מחוז המגורים של חברי קהילת המעצבים ומיקום מפעלי התעשייה, אחוזים מסה"כ

תעשייה ¹	מעצבים	סה"כ
100%	100%	
11.5	9.3	מחוז ירושלים
21.2	7.4	מחוזות הצפון וחיפה
55.4	81.2	מחוז ת"א והמרכז
11.7	2.0	מחוז הדרום

(1) נתוני סקרי מעסיקים, מינהל תכנון מחקר וכלכלה, משרד התמ"ת.

מעניין לציין שיותר משליש מחברי קהילת המעצבים - 36%, מתגוררים ביישובים קטנים ולא בערים. מקצוע העיצוב, בעיקר כאשר המעצבים עובדים כעצמאים, יכול להתבצע גם ממקום המגורים של המעצב ועובדה זו מאפשרת למעצבים רבים יחסית להתגורר ביישובים קטנים, במרבית המקרים בקירבת הערים הגדולות, ולעבוד מבתיהם.

ב. לימודי מקצוע העיצוב

מוסד ותואר הלימודים - הרוב הגדול של חברי קהילת המעצבים - 93%, למדו עיצוב תעשייתי באוניברסיטאות או מכללות. השאר התפלגו בין 4% שעשו הסבה ממקצוע אקדמאי אחר ו - 3% שלמדו את המקצוע בעצמם ולא למדו עיצוב תעשייתי או מקצוע דומה.

מרבית המעצבים - 70%, מדווחים שלמדו לקראת תואר ראשון, כ - 20% שלמדו לקראת תארים מ.א. ודוקטורט וכ - 10% שלמדו לתואר הנדסאי או תעודת גמר לא אקדמית. כ - 20% מדווחים שלמדו לתואר נוסף מחוץ ללימודי העיצוב התעשייתי, חלקם בתחומי עיצוב אחרים וחלקם במקצועות אחרים.

קהילת המעצבים לפי מוסדות לימוד, באחוזים מסה"כ:

סה"כ למדו	
100%	
88.3%	מזה : במוסדות בישראל
44.4%	מהם : בצלאל
12.5%	מרכז טכנולוגי חולון
12.5%	ויטאל-שנקר
6.3%	אורט
5.6%	הדסה
4.9%	טכניון
2.1%	אסכולה
11.7%	מוסדות בחו"ל

הקבוצה הגדולה מבין חברי קהילת המעצבים - 44%, למדו בבצלאל. השאר התפלגו בין שאר מוסדות הלימוד - 12.5% במרכז הטכנולוגי בחולון ואחוז דומה בשנקר, כ - 5% - 6% באורט, הדסה והטכניון ו - 2% באסכולה. כ - 12% מהמעצבים למדו במוסדות לימוד בחו"ל, רובם באיטליה, ארה"ב ובריטניה. חלקם של בצלאל והטכניון בכלל הסטודנטים הלומדים כיום עיצוב תעשייתי קטן בהרבה עקב פתיחתן של מגמות לימוד לעיצוב תעשייתי במוסדות לימוד נוספים. על פי הערכה, בבצלאל לומדים רק כרבע מכלל הסטודנטים הלומדים עיצוב תעשייתי בישראל.

קיים קשר בין גילם של המעצבים לבין התפלגות מוסדות הלימוד. הגיל הממוצע של מעצבים שלמדו במוסדות הותיקים - בצלאל והטכניון, עמד על 41.6 שנים, גבוה במידה ניכרת מגילם הממוצע של הלומדים במוסדות הלימוד האחרים בישראל שעמד על 34.3 שנים בלבד.

המעצבים שלמדו במוסדות לימוד בחו"ל היו המבוגרים ביותר וגילם הממוצע עמד על 44.4 שנים. גילם הגבוה של הלומדים בחו"ל מלמד על המצב ששרר בעבר בתחום כאשר המוסדות האקדמאים המעטים שלימדו עיצוב תעשייתי לא ענו על הצרכים וצעירים שרצו ללמוד את המקצוע נאלצו ללמוד בחו"ל.

לימודים לתואר נוסף - 10% מהמעצבים מדווחים שהם לומדים כיום לקראת תעודה או תואר נוסף, רובם - 71%, לומדים לקראת תארים מתקדמים בעיצוב תעשייתי. כצפוי, הלומדים לקראת תארים נוספים צעירים יחסית לאחרים.

התאמת הלימודים לעבודה במקצוע - בשאלה נוספת התבקשו חברי קהילת המעצבים להעריך באיזו מידה לימודי העיצוב התעשייתי הכשירו אותם לעבודתם הנוכחית כמעצבים. מרבית המעצבים - 62%, מדווחים שהלימודים הכשירו אותם לעבודה במידה רבה, מתוכם 27% במידה רבה מאד. שאר המעצבים, כ - 38%, העריכו שלא קיבלו הכשרה מספקת, 29% הכשרתם הוגדרה כבינונית ו - 9% כנמוכה (ראה לוח 2).

לוח 2: תרומת לימודי העיצוב לעבודה נוכחית לפי תואר, באחוזים מהקבוצה

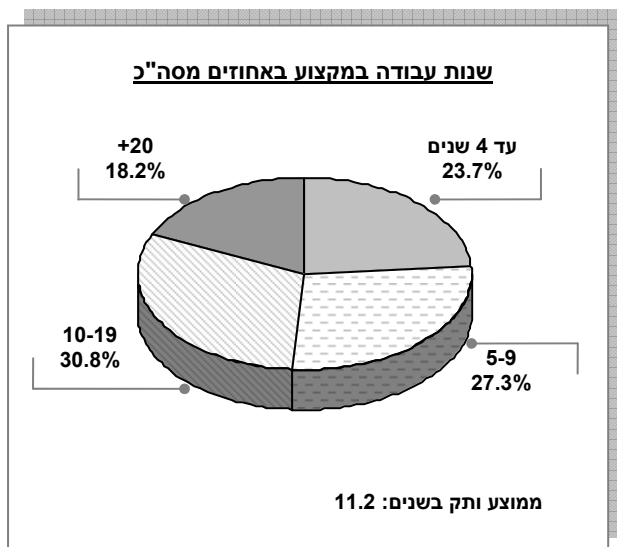
תואר לימוד	סה"כ באחוזים	במידה רבה מאד	במידה רבה	במידה בינונית או מועטה
כלל המעצבים	100%	27.2	35.3	37.5
הנדסאים או תעודה	100%	15.4	30.8	53.8
תואר ראשון	100%	22.1	36.8	41.1
תואר שני ויותר	100%	50.0	32.1	17.9

נמצאו הבדלים בהערכת תרומת ההכשרה על פי תואר הלימודים. בקרב חברי קהילת המעצבים שסיימו תואר הנדסאי או תעודת גמר ללא תואר אקדמי, לא פחות מ - 54% לא היו מרוצים מתרומת הלימודים לעבודתם. שיעור הלא מרוצים ירד ל - 41% בקרב מקבלי תואר ראשון וירד ל - 18% בלבד בקרב בעלי תואר שני או שלישי. נראה שמעצבים שאין ברשותם תואר אקדמאי נוטים להעריך שלא הועמדו לרשותם כלים מספקים לעבודה כמעצבים תעשייתיים, לעומת רוב המעצבים שהמשיכו לתארים מתקדמים שסברו שלימודים אלה תרמו רבות לעבודתם.

ממצא נוסף מצביע על תחושה של הכשרה בלתי מספקת דווקא בקרב מעצבים עצמאים המעסיקים עובדים. 59% בקרב קבוצה זו העריכו את תרומת הלימודים כבינונית או נמוכה לעומת 38% בקרב כלל המעצבים. הממצא יכול לנבוע מכך שמעצבים אלה, המנהלים ברובם משרדי עיצוב, עוסקים במגוון רחב יותר של עיסוקים שלא כוללם הם מרגישים שקיבלו הכשרה מתאימה. בנוסף, נראה שמעצבים המעסיקים עובדים ציפו לקבל בלימודים גם הכשרה בניהול שחסרה להם בעבודתם.

מידת שביעות הרצון מהבחירה ללמוד את המקצוע - בשאלה נוספת התבקשו חברי קהילת המעצבים להעריך האם היו בוחרים שוב ללמוד עיצוב תעשייתי במידה והיו יכולים להתחיל מחדש. 85% היו בוחרים שוב ללמוד עיצוב תעשייתי. השאר התפלגו בין 12% שאינם בטוחים ורק 3% שהיו בוחרים במקצוע אחר. נמצאה נטייה קלה של נשים ושל מעצבים בגילים 35 עד 40 לבחור פחות באותו מקצוע, אך ההבדלים היו קטנים.

עבודה וניסיון במקצוע



שנות עבודה במקצוע - מרבית חברי קהילת המעצבים הם עובדים ותיקים למדי במקצוע. ממוצע הוותק המקצועי עמד על 11 שנים. רק כרבע הם בעלי וותק של פחות מחמש שנים וכמחציתם הם בעלי וותק של 10 שנים ויותר, מהם 18% בעלי וותק של יותר מ- 20 שנה.

מעמד התעסוקתי - רובם ככולם של חברי קהילת המעצבים - 97%, היו מועסקים בעת הראיון והם התפלגו פחות או יותר דומה בין מעצבים שעבדו כשכירים, מעצבים שעבדו כעצמאים המעסיקים עובדים, מעצבים עצמאים שאינם מעסיקים עובדים ומעצבים שעבדו גם כשכירים וגם כעצמאים (ראה לוח 3). המעצבים שדיווחו על עבודה הן כעצמאים והן כשכירים, התפלגו בין 27% שעבדו בעיקר כשכירים, 18% שחילקו את עבודתם פחות או יותר שווה בין עבודה כשכירים וכעצמאים ו- 55% שעבדו בעיקר כעצמאים.

שביעות רצון ממעמד התעסוקתי - מרבית חברי קהילת המעצבים מרוצים ממעמדם התעסוקתי. 92% מהעצמאים שאינם מעסיקים עובדים רוצים להמשיך להיות עצמאים, 84% מהמעצבים המעסיקים עובדים רוצים לשמור על מעמדם התעסוקתי הנוכחי ו- 62% מהשכירים מעוניינים להמשיך להיות שכירים (לוח 3). היוצא מהכלל הם המעצבים המועסקים הן כעצמאים והן כשכירים, שמרביתם (73%), רוצים לעבור לעבודה מלאה כעצמאים ותופסים את מצבם הנוכחי כזמני.

בסה"כ, 65% מהמעצבים מעוניינים לשמור על מעמדם התעסוקתי הנוכחי, 27% מעוניינים לשנות את מעמדם ולעבור מעבודה כשכירים לעבודה כעצמאים, או מעבודה משולבת

עבודה וניסיון במקצוע

כשכירים ועצמאים לעבודה כעצמאים בלבד, ו - 8% בלבד מעוניינים לשנות את מעמדם מעצמאים לשכירים או לעבור מעבודה משולבת כשכירים ועצמאים לעבודה כשכירים בלבד.

לוח 3: מעמד תעסוקתי בהווה ומעמד תעסוקתי מועדף, באחוזים מהקבוצה

כלל המעצבים, באחוזים	להיות שכיר ועצמאי	להיות שכיר	להיות עצמאי	סה"כ באחוזים	מעמד מועדף
					מעמד נוכחי
100.0	11.0	20.6	68.4	100%	כל המעצבים
26.0	14.7	61.8	23.5	100%	שכיר
22.0	18.2	9.1	72.7	100%	שכיר ועצמאי
					עצמאי:
26.0	9.4	6.3	84.4	100%	מעסיק עובדים
26.0	2.7	5.4	91.9	100%	לא מעסיק עובדים

עבודה במקצוע - כמחצית חברי קהילת המעצבים - 52%, מדווחים שהם עובדים רק בעיצוב תעשייתי. המעצבים האחרים - 48%, עוסקים גם בעבודות אחרות, מתוכם 3% לא עבדו כלל בעיצוב תעשייתי בעת הראיון. לא נמצא קשר בין גיל המעצבים והוותק שלהם במקצוע לבין עבודה רק בתחומי העיצוב התעשייתי.

מכלל חברי קהילת המעצבים שעבדו בנוסף לעיצוב תעשייתי גם בתחומי עיסוק נוספים, נמצא שרובם עסקו בתחומים קרובים. 14% עסקו בעיצוב גרפי, 13% בעיצוב תערוכות, 19% בעיצוב פנים, אדריכלות או עיצוב סביבתי, 5% באומנות ו - 11% בהוראה בתחומי העיצוב התעשייתי. שאר המעצבים (38%) התפלגו בין שתי קבוצות עיקריות, מעצבים שעסקו בתחומים הקשורים לפיתוח הנדסי של מוצרים או תהליכים (16%), ומעצבים שעבדו בתחומים שאינם קשורים כלל לעיצוב או לפיתוח תעשייתי - 19%.

היסטוריה תעסוקתית

ניסיון בעבודה בעיצוב תעשייתי - מרבית חברי קהילת המעצבים הספיקו כבר לרכוש, כפי שצוין, ניסיון תעסוקתי. שלושה רבעים מהנשאלים - 77%, עבדו בעבר במקומות עבודה נוספים לפני מקום עבודתם הנוכחי, רובם הגדול - 70%, עבדו במקום עבודה קודם בעיצוב תעשייתי.

בנוסף, נמצא כי מעצבים עצמאים שאינם מעסיקים עובדים היו הקבוצה שהתבלטה בשיעור גבוה יחסית - 40%, של מעצבים שזו עבודתם הראשונה. הממצא מצביע על שיעור גבוה יחסית של בוגרי עיצוב תעשייתי המתחילים לעבוד כעצמאים מבלי שהתנסו לפני כן בעבודה כשכירים.

חיפוש עבודה - מרבית חברי קהילת המעצבים - 61%, מדווחים שלא חיפשו עבודה עד להשגת העבודה הראשונה כמעצבים תעשייתיים. המעצבים שחיפשו עבודה - 40%, התפלגו בין 17% שחיפשו זמן קצר של עד 3 חודשים, 17% שחיפשו בין 4 ל - 6 חודשים ורק 6% שחיפשו עבודה יותר מחצי שנה. שיעור המעצבים שלא חיפשו עבודה היה גבוה יחסית בקרב העצמאים ש - 66% מהם לא חיפשו עבודה כלל, אך גם 46% מהשכירים מדווחים שלא חיפשו עבודה והתחילו מיד את עבודתם הראשונה כמעצבים תעשייתיים. ממצא זה, המצביע כנראה על עודף ביקוש, בהשוואה להיצע כוח האדם, שאיפיין את התקופה שבה מרבית חברי קהילת המעצבים סיימו את לימודיהם, אינו מאפיין בהכרח את המצב הנוכחי בשוק העבודה. שאלה נוספת בדקה האם בחמש השנים האחרונות היו תקופות שבהן חברי קהילת המעצבים לא עבדו וחיפשו עבודה. 30% ענו על השאלה בחיוב כאשר הם התפלגו פחות או יותר שווה בין שליש שחיפשו עבודה עד 3 חודשים, שליש שחיפשו עבודה בין 4 ל - 6 חודשים ושליש שחיפשו עבודה יותר מחצי שנה.

קשיים בהשגת עבודה - הממצאים היו דומים גם בשאלה שבדקה את הקשיים בהשגת עבודה בעיצוב תעשייתי כפי שדווחו על ידי חברי קהילת המעצבים. 31% דיווחו על קשיים רבים, 18% דיווחו על קשיים בינוניים והשאר - 51% לא נתקלו בקשיים במציאת עבודה כמעצבים (ראה לוח 4).

עבודה וניסיון במקצוע

לסוג התואר שנרכש היה קשר עם קשיים במציאת עבודה. בקרב מקבלי תואר הנדסאי או תעודת גמר, 43% דיווחו על קשיים רבים ו - 36% על העדר קשיים. בקרב בעלי תואר ראשון שיעור המדווחים על קשיים רבים ירד ל - 35% ושיעור המעצבים שלא נתקלו בקשיים עלה ל - 50%. היקף הקשיים המדווחים ירד במידה ניכרת בקרב בעלי תואר שני או שלישי שרק 11% מהם דיווחו על קשיים רבים במציאת עבודה ו - 59% דיווחו שלא נתקלו בקשיים כלל.

לוח 4: קשיים בהשגת עבודה לפי תואר לימודים, באחוזים מהקבוצה

לא היו קשיים	קשיים בינוניים	קשיים רבים		
50.7	17.9	31.4	100%	כל המעצבים
35.7	21.4	42.9	100%	הנדסאי או גמר
50.5	14.1	35.4	100%	תואר ראשון
59.3	29.6	11.1	100%	תואר שני או שלישי

מאפייני מקום עבודה עיקרי

מאפייני מקום עבודה עיקרי

ענף כלכלי – מקום העבודה העיקרי של רוב חברי קהילת המעצבים - 73%, הוא במשרדי עיצוב, כעצמאים או כשכירים. השאר מתפלגים בין 13% שמקום עבודתם העיקרי הוא בתעשייה, 9% שמקום עבודתם העיקרי הוא מוסדות לימוד ו - 5% שמקום עבודתם העיקרי הוא בענפים אחרים. כצפוי, שיעור גבוה יותר מהשכירים, ומהשכירים שעובדים גם כעצמאים, היו מועסקים בתעשייה, אך גם בקרב קבוצות אלה רוב המעצבים - 56%, עבדו במשרדי עיצוב.

גודל העסק ומספר מעצבים תעשייתיים במקום העבודה - 40% מהמעצבים עבדו במקומות עבודה קטנים מאד המעסיקים עד שני עובדים (ראה לוח 5), 32% עבדו במקומות עבודה קטנים שעובדים בהם בין 3 ל - 10 עובדים ו - 22% במקומות עבודה גדולים המעסיקים יותר מ - 40 עובדים.

בדיקת מספר העובדים בעיצוב תעשייתי, המועסקים במקומות העבודה העיקריים של חברי קהילת המעצבים, מעלה כי 36% עובדים לבד או שהם המעצבים התעשייתיים היחידים באותו מקום עבודה, 21% דיווחו על שני מעצבים במקום העבודה ו - 24% על בין 3 ל - 5 מעצבים תעשייתיים באותו מקום עבודה. כ - 7% דיווחו על 6 מעצבים ויותר במקום עבודתם.

לוח 5: מעצבים תעשייתיים במקום עבודה עיקרי לפי מספר עובדים, באחוזים מסה"כ

מספר עובדים	מעצבים תעשייתיים	עובדים
סה"כ	100.0	100.0
אחד	36.4	24.8
שנים	21.2	15.2
3-5	23.5	16.8
6-10	12.1	15.2
11-40	6.8	5.6
+41	0.0	22.4

מחוז עבודה - השוואת מחוז העבודה של חברי קהילת המעצבים עם מחוז המגורים מצביעה על דמיון. מרבית המעצבים - 65%, עובדים בגוש דן (ראה לוח 6). עם זאת, נמצאה נטייה גבוהה ליוממות בקרב המעצבים. לא פחות מ- 41% מחברי קהילת המעצבים, מקום עבודתם העיקרי אינו ממוקם בנפת המגורים שבה הם מתגוררים. שיעור זה גבוה מהשיעור של עובדים המועסקים שלא בנפת מגוריהם בכלל כח העבודה שעמד בשנת 2004, על פי נתוני סקר כח אדם של הלמ"ס, על 32%, וגבוה מעט גם משיעור כלל האקדמאים ש- 37% מהם לא עבדו בנפת מגוריהם.

לוח 6: מעצבים לפי מחוז העבודה ומחוז המגורים באחוזים מסה"כ

מחוז עבודה	מחוז מגורים	סה"כ
100.0	100.0	
13.4	9.3	מחוז ירושלים
8.1	7.4	מחוזות צפון וחיפה
77.7	81.4	מחוז ת"א והמרכז
36.4	40.7	מזה: העיר ת"א
0.7	2.0	מחוז דרום

תחומי עיסוק - עבודת המעצב התעשייתי מורכבת מתחומי עיסוק שונים הקשורים לתהליך הייצור. חלק מהמעצבים מתחילים את מעורבותם כבר בשלבים המוקדמים של פיתוח המוצר בעוד שאחרים מעורבים בתהליך רק בשלבים מאוחרים יותר. חברי קהילת המעצבים התבקשו להתייחס לשבעה שלבים או מרכיבים בתהליך הייצור ולציין האם הם בדרך כלל מעורבים בהם. שלבים אלה היו: פיתוח קונספט, מחקר ופיתוח, תהליך עיצוב עיקרי, הכנת דגמים קונספטואליים, תכנון אב טיפוס, הכנת אב טיפוס ותיעוד.

מרבית המעצבים, למעלה מ- 80%, מדווחים שהם מעורבים בפיתוח הקונספט של המוצר, במחקר והפיתוח, בתהליך העיצוב העיקרי, בתכנון אב טיפוס ובהכנת דגמים קונספטואליים (ראה לוח 7).

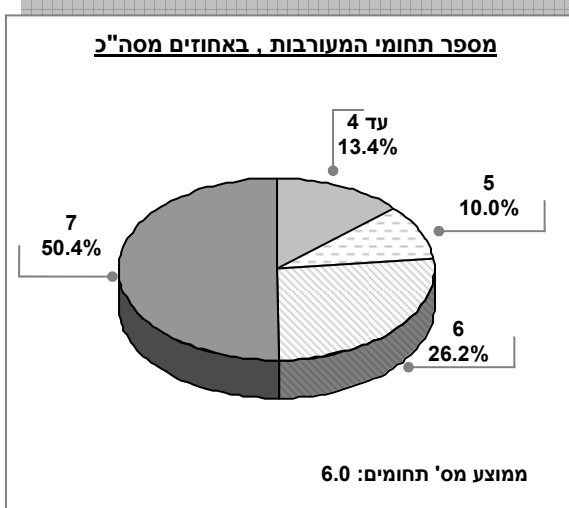
רק בשני תחומים השיעור היה נמוך יותר: 69% מעורבים בשלב התיעוד ו- 58% בשלב הכנת

האב טיפוס. 35% מהמעצבים דיווחו שהם מעורבים גם בתחומי עיסוק נוספים שלא הוזכרו ברשימה. הנושאים העיקריים שהוזכרו היו: ליווי הייצור, תכנון הנדסאי, שיווק, גרפיקה וגם עבודה הקשורה לתהליכי הייצור. חלק מנושאים אלה אינם בהכרח תפקידים מסורתיים של מעצבים תעשייתיים, אך הם קשורים לעבודתם של מעצבים עצמאיים, בעיקר בעלי משרדים האחראים על עבודתם של מעצבים נוספים.

לוח 7 - תחומי עיסוק של מעצבים, באחוזים מהקבוצה

תחום העיסוק	כך	לא
פיתוח קונספט	90.7	9.3
מחקר ופיתוח	90.0	10.0
תהליך עיצוב עיקרי	89.3	10.7
הכנת דגמים קונספטואליים	82.7	17.3
תכנון אב טיפוס	86.0	14.0
הכנת אב טיפוס	58.0	42.0
תיעוד	69.3	30.7
אחר (*)	35.3	64.7

(*) אחר כולל בעיקר: ליווי הייצור, תכנון הנדסאי, שיווק, גרפיקה, ייצור



סיכום מספר תחומי העיסוק שבהם מעורבים חברי קהילת המעצבים בעבודתם מצביע על ההתפלגות הבאה: כ- 50% מהמעצבים מדווחים שהם פעילים בכל שבעה תחומי הפעילות שנבדקו ועוד 26% מעורבים בששה תחומי פעילות. רק 14% מעורבים בארבעה תחומי פעילות בלבד או פחות. בממוצע מעורב מעצב ב- 6 תחומי פעילות.

אחד הממצאים המעניינים היה שמעורבות במספר גדול של פעילויות אינה קשורה בהכרח לרמת המקצועיות. נמצא קשר שלילי בין מספר תחומי הפעילות לבין הגיל, הוותק המקצועי והוותק במקום עבודה נוכחי. כלומר, המעצבים הצעירים ובעלי הוותק הנמוך יותר עוסקים ביותר תחומי פעילות מאשר המעצבים המבוגרים והותיקים יותר. נראה שמעצבים צעירים בשנות פעילותם הראשונות עוסקים, לא בהכרח מתוך בחירה, במגוון רחב של נושאים. הדבר נכון יותר לגבי עצמאים ופחות לגבי שכירים, ונכון יותר גם לגבי מועסקים במשרדי עיצוב מאשר לגבי מועסקים בתעשייה. שכירים, בעיקר בתעשייה, עוסקים בפחות תחומי פעילות מאשר עצמאים או שכירים המועסקים במשרדי עיצוב.

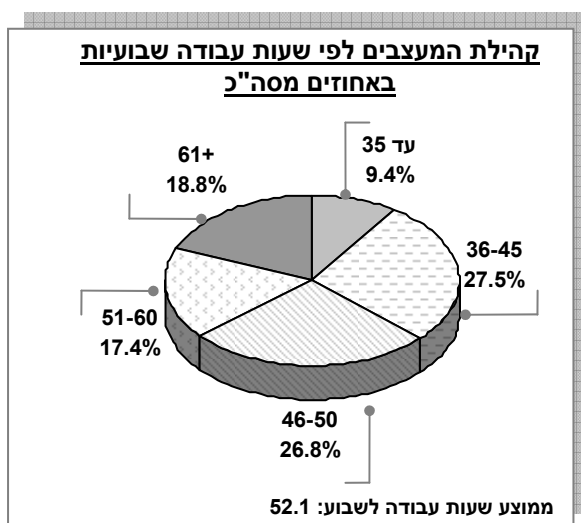
קשר מעניין נוסף, אף כי חלש, נמצא בין תואר הלימודים ומספר תחומי הפעילות. הממצא היה שמספר תחומי הפעילות הרב ביותר איפיון את עבודתם של מעצבים בעלי תואר ראשון. מעצבים בעלי תעודת הנדסאי או תעודת גמר עסקו בממוצע בפחות תחומי פעילות כמו גם מעצבים בעלי תואר שני או שלישי. יתכן והמעצבים בעלי התואר השני או השלישי מצמצמים את תחומי פעילותם מתוך בחירה בעוד שמעצבים בעלי תעודת הנדסאי או תעודת גמר מוגבלים כנראה יותר מאחרים בביצוע חלק מתחומי הפעילות.

קשרים עם גורמים בחו"ל - חברי קהילת המעצבים נשאלו האם הם נמצאים בקשר עם גורמים בינלאומיים והאם הציגו עבודות בחו"ל בתערוכות או בכנסים. להשתתפות בתערוכות וכנסים ולקשרים עם גורמים מקצועיים בחו"ל יש לייחס חשיבות רבה עקב תרומתם להתפתחות המקצועית של מעצבים תעשייתיים. נמצא כי רוב המעצבים - 87%, מדווחים על קשרים עם גורמים בינלאומיים ורובם - 75%, מדווחים שהציגו עבודות בחו"ל.

נמצאו קשרים, אף כי לא חזקים, בין קשרים עם חו"ל לבין מגדר וגיל. גברים ומעצבים מבוגרים יחסית מדווחים יותר על קשרים עם חו"ל, אך ההבדלים היו קטנים.

שכר ושעות עבודה

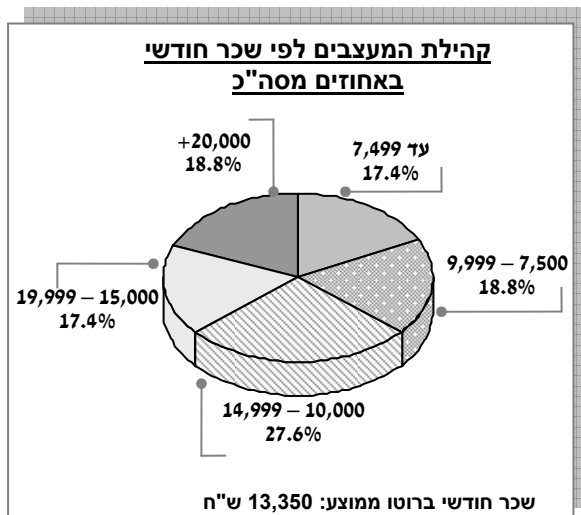
שכר ושעות עבודה



שעות עבודה - כפי שכבר צוין, חברי קהילת המעצבים הם ברובם עצמאים וחלק גדול מהם עובדים ביותר ממקום עבודה אחד וביותר מעיסוק אחד. עובדה זו באה לידי ביטוי בהתפלגות מספר שעות העבודה השבועיות. פחות מ- 10% מהמעצבים עובדים עבודה חלקית של עד 35 שעות בשבוע ועוד 27% עובדים עד 45 שעות בשבוע. בסה"כ, רק כשליש מהמעצבים - 35%, עובדים בהתאם לשעות העבודה

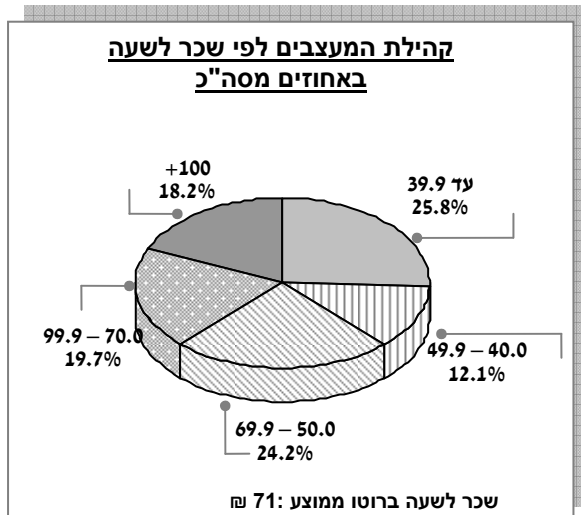
המקובלות - עד 45 שעות עבודה שבועיות, ללא שעות נוספות. שאר המעצבים עובדים מספר גדול יותר של שעות עבודה לשבוע כאשר לא פחות מ- 20% עובדים יותר מ- 60 שעות עבודה שבועיות. ממוצע שעות העבודה עמד על 52 שעות שבועיות.

ממוצע שעות העבודה השבועיות של חברי קהילת המעצבים גבוה בהרבה מממוצע שעות העבודה של כלל האקדמאים שעמד בשנת 2004 על כ- 40 שעות עבודה שבועיות. הפער במספר שעות העבודה נבע בעיקר מחלקם הגבוה של מעצבים עצמאיים בקרב חברי קהילת המעצבים. אם נתייחס למספר שעות העבודה השבועיות של כלל האקדמאים העצמאים שעמד בשנת 2004, על פי נתוני סקר כח אדם של הלמ"ס, על 55 שעות, הרי שהוא גבוה רק במעט ממספר שעות העבודה של חברי קהילת המעצבים שרובם עובדים כעצמאים.



שכר חודשי - רק 17% מחברי קהילת המעצבים דיווחו על שכר חודשי נמוך מהשכר הממוצע במשק. שכרם של האחרים - 83%, היה גבוה מהשכר הממוצע ו - 36% מהם דיווחו על שכר של יותר מ - 15,000 אלף ₪. השכר החודשי הממוצע של המעצבים שדיווחו על שכר² עמד על 13,350 ₪ לחודש.

שכר זה גבוה ב - 23% מהשכר הממוצע של כלל האקדמאים שעמד בשנת 2004 על כ - 10,850 ₪ לחודש, פער שנובע כנראה בעיקר מהמעמד התעסוקתי של חברי קהילת המעצבים שכפי שצוין, רובם עצמאים.



שכר לשעה - השכר החודשי הגבוה יחסית של חברי קהילת המעצבים קשור למספר השעות הגבוה שהם עובדים. חישוב השכר לשעת עבודה מצביע על ההתפלגות הבאה: כרבע מהמעצבים מדווחים על שכר לשעה של פחות מ - 40 ₪. השאר מתפלגים בין 36% שמרוויחים בין 40 ל - 70 ₪ לשעה ו - 38% שמרוויחים יותר מ - 70 ₪ לשעה, מהם 18% מדווחים על שכר של יותר מ - 100 ₪ לשעה. ממוצע השכר לשעה עמד על 71 ₪.

² רק מחצית מהנשאלים דיווחו על שכרם.

השכר לשעה של חברי קהילת המעצבים היה גבוה במידה ניכרת מהשכר של כלל האקדמאים שעמד בשנת 2004 על כ - 40 ₪ לשעה בלבד, אך, כפי שצוין, הפער קשור כנראה בעיקר למעמד התעסוקתי של המעצבים שרובם עצמאים.

שכר ושעות עבודה לפי מאפיינים עיקריים

מגדר - כצפוי, מספר שעות העבודה של נשים מעצבות היה נמוך מזה של מעצבים גברים. הנשים בקהילת המעצבים עבדו 43 שעות בממוצע לשבוע בהשוואה ל - 56 שעות שדווחו על ידי מעצבים גברים (ראה לוח 8). פער דומה קיים גם בקרב כלל האקדמאים שגם בקרבם גברים עובדים יותר שעות עבודה מנשים (45 ו - 34 שעות בשבוע בהתאמה).

במקביל נמצא ששכרם החודשי ברוטו של גברים מעצבים היה גבוה במידה ניכרת מזה של נשים מעצבות. השכר הממוצע של הגברים עמד על כ - 14 אלף לחודש לעומת כ - 10.5 אלף של הנשים. פער זה נבע ברובו ממספר שעות העבודה. בשכר לשעה ההבדלים היו קטנים. שכרם של הגברים עמד על 73 ש"ח לשעה ושל הנשים על 71 ש"ח לשעה. ממצא זה שונה מהממצא בקרב כלל האקדמאים שבהם השכר לשעה של הגברים עמד על 70 ₪ לשעה לעומת 58 ₪ לשעה בקרב הנשים.

הגיל – ההבדלים במספר שעות העבודה לשבוע על פי גיל היו קטנים. בגילים עד 40, מספר שעות העבודה הממוצע לשבוע עמד על כ - 50 ובגילים מעל 50 הוא עמד על 54 שעות (ראה לוח 8).

שכרם החודשי הממוצע של צעירים עד גיל 30 היה נמוך בהרבה מזה של המעצבים המבוגרים יותר ועמד על 8,3 אלף ₪ לעומת 12.7 אלף של הקבוצה בגילים 31 - 35, ו - 15 אלף של מעצבים מעל גיל 35. הממצאים היו שהגיל משפיע על הכנסתם החודשית של חברי קהילת המעצבים רק בהבחנה בין מעצבים צעירים עד גיל 35 ומעצבים מעל גיל 35. לאחר גיל 35 לא נמצאו הבדלים בהכנסה החודשית בהבחנה על פי גיל. ההבדלים על פי קבוצות הגיל היו בולטים יותר בשכר לשעה. שכרם של צעירים עד גיל 30 עמד על 43 ₪ לשעה בלבד, בגילים 31 - 35 הוא עלה חדות ל - 60 ₪ לשעה, עלה עד 99 ש"ח לשעה בגילים 36 עד 40 וירד ל - 78 ש"ח לאחר גיל 40. עקב המספר הקטן יחסית של נשאלים שדיווחו על שכרם קשה לעמוד על הסיבות לירידה שנמצאה בשכר לשעה של מעצבים לאחר גיל 40.

תואר הלימודים - ההבחנה הייתה בין המעצבים בעלי תעודה לא אקדמית או תואר הנדסאי, מעצבים בעלי תואר ראשון ומעצבים בעלי תואר שני או שלישי (ראה לוח 8). נמצא קשר בין רמת ההשכלה לבין כל שלושת המימדים שנבדקו. מספר שעות העבודה השבועיות גדל מ - 50 שעות בקרב הנדסאים ומקבלי תעודות ל - 54 בקרב בעלי תואר שני ושלישי, השכר החודשי הממוצע עלה מכ - 10 אלף בקרב הנדסאים לכ - 14 אלף בקרב בעלי תואר שני ושלישי, והשכר לשעה עלה מ - 56 ₪ ל - 79 ₪ לשעה בהתאמה.

מעמד תעסוקתי - כצפוי, השכירים שבין חברי קהילת המעצבים עבדו פחות שעות מאשר העצמאים - 45 שעות שבועיות בממוצע. מספר השעות בקרב העצמאים, שהם גם שכירים, ובקרב העצמאים שמעסיקים עובדים, היה גבוה במידה ניכרת והגיע לכ - 58 שעות עבודה שבועיות. את מספר השעות הרב ביותר עבדו העצמאים שאינם מעסיקים ואינם מועסקים גם כשכירים - 64 שעות בשבוע. קבוצה זו, שהיא צעירה יותר מהקבוצות האחרות, נמצאת בתהליך הבנייה של העסק העצמאי ומקדישה יותר שעות לעבודה (ראה לוח 8).

בבדיקת השכר הממוצע ברוטו לחודש, נמצא כי השכר המדווח הגבוה ביותר נמצא בקרב עצמאים שמעסיקים עובדים - כ - 17 אלף בחודש, שכר נמוך יותר דווח ע"י שכירים שעובדים גם כעצמאים - 14.5 אלף בחודש, והשכר הנמוך ביותר נמדד בקרב שכירים - 10.5 אלף לחודש. עצמאים שאינם מעסיקים דיווחו על שכר של 12.8 אלף. בשכר לשעה הממצאים היו שונים. שכר נמוך יחסית לשעה נמצא בקרב העצמאים שאינם מעסיקים עובדים - 52 ₪ לשעה. בקרב הקבוצות האחרות השכר הממוצע לשעה היה דומה ועמד על כ - 75 ₪.

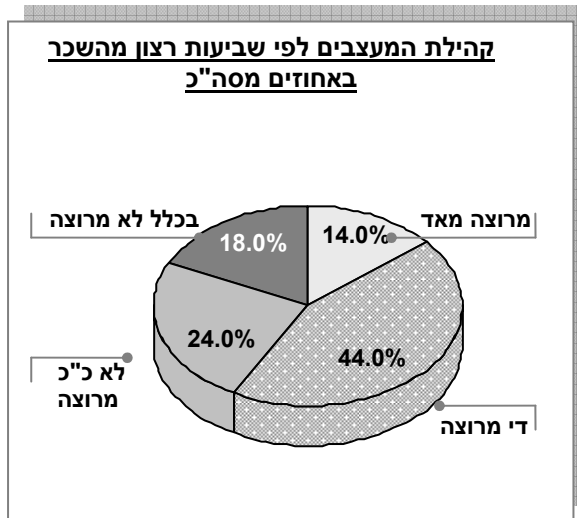
סוג עבודה - ההבחנה הייתה בין חברים בקהילת המעצבים שעבדו רק בעיצוב תעשייתי לבין אחרים שעבדו בנוסף גם בתחומים מקצועיים אחרים, בדרך כלל קרובים. במספר שעות העבודה לשבוע ההבדלים בין שתי הקבוצות היו קטנים. העוסקים רק בעיצוב תעשייתי עבדו 53 שעות בממוצע שבועי לעומת 52 של המעצבים האחרים שעבדו גם בעיסוקים אחרים (ראה לוח 8). גם בשכר החודשי ההבדלים היו קטנים. בשכר לשעה נמצאו הבדלים והשכר לשעה של חברי קהילת המעצבים שעסקו גם בעיסוקים אחרים היה גבוה מזה של האחרים שעבדו רק בעיצוב תעשייתי.

שכר ושעות עבודה

לוח 8: שעות עבודה שבועיות, שכר חודשי ושכר לשעת עבודה לפי מאפיינים דמוגרפיים

ותעסוקתיים

שעות עבודה שבועיות	שכר לשעה	שכר חודשי	
			<u>הגיל</u>
50.7	42.9	8,300	עד 30
50.7	60.9	12,650	31 - 35
49.7	99.3	14,967	36 - 40
54.4	78.2	15,020	+41
			<u>מגדר</u>
54.2	73.0	14,125	גברים
43.4	70.8	10,550	נשים
			<u>השכלה</u>
50.5	55.8	10,335	תעודת גמר או הנדסאות
52.0	73.6	13,815	תואר ראשון
54.1	79.2	14,265	תואר שני או שלישי
			<u>מעמד בעבודה</u>
45.1	78.6	10,452	שכיר
58.5	74.4	14,552	גם שכיר וגם עצמאי
57.4	76.8	16,567	עצמאי שמעסיק עובדים
			עצמאי שלא מעסיק
63.8	52.3	12,844	עובדים
			<u>סוג עבודה</u>
52.6	65.5	13,257	עובד רק בעיצוב תעשייתי
51.5	79.7	13,436	עובד גם בתחומים נוספים



שביעות הרצון מהשכר - 58% מחברי קהילת המעצבים היו מרוצים משכרם, 14% מהם מרוצים מאד ו - 44% - די מרוצים.

בקרב הנשים חברות קהילת המעצבים שביעות הרצון מהשכר הייתה נמוכה מזו של הגברים. ממצא זה אינו מפתיע. אמנם בקרב כלל המועסקים שביעות הרצון של נשים מהשכר גבוהה מזו של גברים, אך כאשר ההתייחסות היא לקבוצה ספציפית של נשים אקדמאיות

עצמאיות, שביעות הרצון של נשים אלה נמוכה יותר כפי שנמצא גם בסקר החברתי של הלמ"ס משנת 2003. נראה שבקרב קבוצה ספציפית זו של נשים עצמאיות ואקדמאיות, הנטייה היא לצפות ולדרוש שכר שווה.

ממצא נוסף מצביע על קשר הפוך בין התואר לבין שביעות הרצון מהשכר. שביעות הרצון מהשכר של בעלי תואר שני ושלישי הייתה הנמוכה ביותר ושביעות הרצון של בעלי תעודת הנדסאי ותעודת גמר הייתה הגבוהה ביותר, זאת למרות העובדה ששכרם היה נמוך יחסית לזה של המעצבים האחרים. נראה שחלק מהמעצבים אינם חשים שהם מקבלים פיצוי מלא להשכלה שרכשו.

חסמים והצעות לפיתוח התחום

חסמים והצעות לפיתוח התחום

חברי קהילת המעצבים התבקשו להתייחס לקיומם, או אי קיומם, של חסמים במקום עבודתם המפריעים לקדם נושאים הקשורים בעיצוב תעשייתי.

הגורם שנתפס על ידי המעצבים כבעייתי ביותר היה גישתם של מנהלים שאינם מודעים לחשיבות העיצוב התעשייתי בתהליך הפיתוח של מוצרים. 36% מהמעצבים סברו שגישה לא תומכת של מנהלים מהווה במידה רבה חסם, ורק 24% סברו שגישת המנהלים אינה מהווה חסם כלל (ראה לוח 9). הגורם השני לחסמים בפיתוח עיצוב תעשייתי, היה חוסר מודעות וידע של גורמים ממשלתיים, והגורם השלישי שצוין היה חוסר ראייה אסטרטגית של לקוחות. קצת יותר ממחצית המעצבים סברו שגורמים אלה מהווים חסם. כשליש מהמעצבים העריכו שהעדר תקציבים ציבוריים לפיתוח עיצוב תעשייתי ומחסור בתקציב לקידום פרויקטים במקומות העבודה מהווים חסמים לפיתוח עיצוב תעשייתי. בסה"כ, ההערכה של חברי קהילת המעצבים היא שעיקר הבעיה טמונה בהעדר מודעות וידע, הן של מעסיקים והן של גורמים ממשלתיים, ולא בהעדר תקציבים.

לוח 9: קיומם של חסמים במקום העבודה, באחוזים מהקבוצה

חסמים	סה"כ	במידה רבה	במידה מסוימת	לא
גישה לא תומכת של מנהלים	100%	35.7	40.3	24.0
חוסר מודעות וידע של גורמים ממשלתיים	100%	26.7	24.2	49.1
חוסר ראייה אסטרטגית של לקוחות	100%	18.9	40.4	41.2
מחסור בתקציבים ציבוריים לפיתוח התחום	100%	19.0	15.7	65.3
מחסור בתקציב לקידום פרויקטים במקומות העבודה	100%	12.6	23.0	64.4

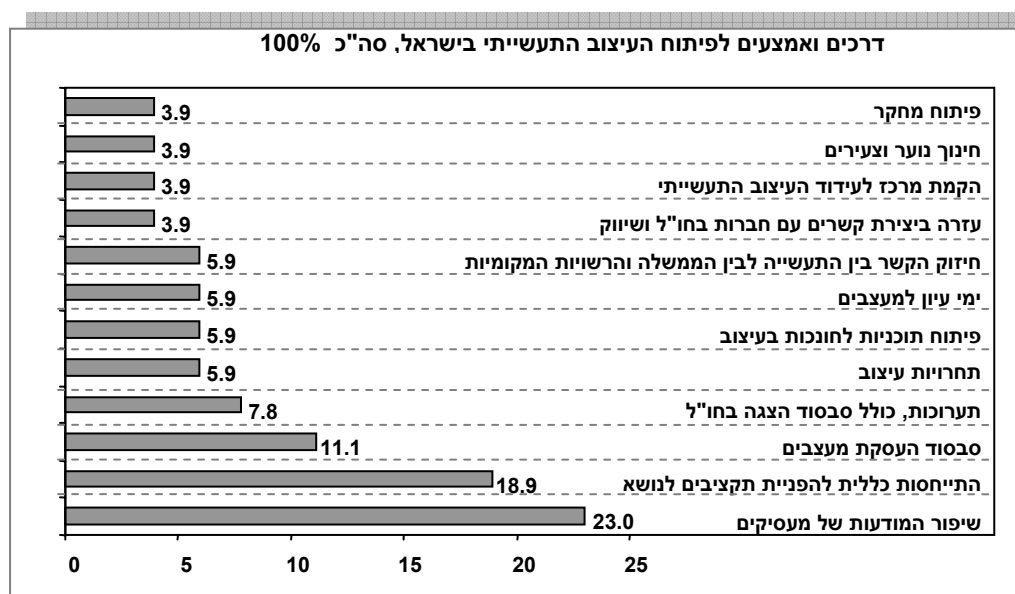
נמצאו הבדלים בהתייחסות לחסמים בין חברי קהילת המעצבים העובדים במשרדי עיצוב לבין אלה המועסקים בתעשייה. המועסקים בתעשייה תפסו את כל הגורמים שצוינו כתורמים יותר ליצירת חסמים מאשר המעצבים העובדים במשרדי עיצוב.

שאלה נוספת בדקה את המידה שבה ניתנת לחברי קהילת המעצבים האפשרות לפתח רעיונות משלהם בעבודתם. אפשרות זו חשובה במיוחדת במקצוע יצירתי כמו עיצוב תעשייתי. 69%

מהמעצבים אינם נתקלים בשום בעיה, בעיקר מאחר והם עצמאים ומקום עבודתם נמצא בבעלותם. השאר מתפלגים בין 14% שבדרך כלל נותנים להם לפתח רעיונות במקום העבודה ו - 17% שנותנים להם רק לפעמים או בכלל לא. כצפוי נמצאו הבדלים בשאלה זו בין מעצבים המועסקים כעצמאים לבין מעצבים המועסקים כשכירים או מועסקים הן כשכירים והן כעצמאים. בקרב השכירים, רק 72% מדווחים שמאפשרים להם בדרך כלל לפתח את הרעיונות שלהם. בקרב העצמאים שיעור המעצבים שאינם נתקלים במגבלות בפיתוח רעיונותיהם הגיע ל - 91%.

הצעות לפיתוח תחום העיצוב

חברי קהילת המעצבים התבקשו להציע הצעות או רעיונות, לגורמים ממשלתיים כגון משרד התמ"ת, איך ניתן לדעתם לפתח בארץ את נושא העיצוב התעשייתי. מרבית המעצבים ענו על השאלה ובסה"כ התקבלו 236 התייחסויות.



שיפור המודעות של מעסיקים לנושא העיצוב (23% מכלל ההצעות), הפניית תקציבים ציבוריים לטיפול העיצוב (19%) וסבסוד ישיר של מעסיקים לצורך העסקת מעצבים תעשייתיים (11%), היו הנושאים העיקריים שהועלו על ידי המעסיקים כחיוניים לפיתוח העיצוב התעשייתי בישראל. המעצבים נטו גם להדגיש נושאים שיווקיים ותקשורתיים הקשורים לתערוכות בארץ ובחו"ל (9%), לתחרויות עיצוב (6%), לימי עיון (6%) ולעזרה בפיתוח קשרים עם גורמים רלוונטיים בחו"ל (6%). בסה"כ, 24% מכלל ההצעות התרכזו בנושאים אלה.

סיכום ודיון

אוכלוסיית חברי קהילת המעצבים אינה מהווה כנראה חתך מייצג של כלל המעצבים התעשייתיים בישראל. חברי הקהילה מאופיינים בשיעור גבוה של עצמאים - 48%, ועצמאים שעובדים גם כשכירים - 26%, רובם הגדול - 80%, הם גברים, חלקם הגדול למד במוסדות אקדמאים וותיקים, בעיקר בבצלאל שבו למדו 44% מחברי הקהילה, והם מאופיינים בגיל ממוצע גבוה יחסית של 40 שנה ובוותק רב יחסית במקצוע של 11 שנים. אין בישראל נתונים סטטיסטיים על מעצבים תעשייתיים, אך ניתן להניח, גם על סמך השוואה עם נתונים ממדינות אחרות כמו ארה"ב וניו זילנד, כי בקרב כלל המעצבים רב יותר חלקם של שכירים, חלקם של מועסקים בתעשייה לעומת משרדי עיצוב, וחלקן של נשים. לפיכך, בדיקת היצע כח העבודה בתחומי העיצוב התעשייתי מחייב הרחבת הבדיקה לאוכלוסיות נוספות שאינן מאוגדות במסגרת קהילת המעצבים.

חברי קהילת המעצבים, שהיא האוכלוסייה עליה נערך הסקר, מרוכזים ברובם באזור המרכז, בעיקר בעיר תל אביב שבה מתגוררים 41% מכלל המעצבים, ורק פחות מ- 10% מתגוררים במחוזות הצפון, חיפה והדרום, זאת בהשוואה למפעלי התעשייה ששליש מהם ממוקמים במחוזות אלה. לעובדה זו יכולה להיות השפעה על הנגישות של מפעלי תעשייה בדרום הארץ ובצפונה לשירותי עיצוב תעשייתי.

קרוב למחצית חברי קהילת המעצבים מדווחים שהם אינם עוסקים בלעדית בעיצוב תעשייתי ומבצעים גם עבודות אחרות. במרבית המקרים מדובר בתחומי פעילות קרובים, אך לא תמיד. חלק מהעיסוקים האחרים עליהם מדווחים המעצבים קשורים לתהליך הייצור, עובדה המחזקת את ההתרשמות בדבר הקושי בהגדרה מדויקת של תפקיד המעצב התעשייתי שעבודתו נושקת לתחומי עיסוק אחרים, כולל תחומי ההנדסה. מרבית חברי קהילת המעצבים למדו לקראת תואר בעיצוב תעשייתי, אך גם בקרבם, 7% עובדים בעיצוב תעשייתי מבלי שלמדו את המקצוע במוסד להשכלה גבוהה. ניתן להניח כי בקרב כלל העוסקים בעיצוב תעשייתי רב יותר חלקם של מעצבים שאינם בעלי תואר בתחום זה. נתוני סקר גישוש שנערך על מפעלים בתעשייה (מינהל תכנון מחקר וכלכלה, 2005), מחזק את ההתרשמות שהעיסוק בעיצוב תעשייתי אינו נחלתם של מעצבים תעשייתיים בלבד ובתחום עוסקים כיום גם עובדים במשלחי יד אחרים, חלקם מהנדסים.

לתואר שאותו קיבלו חברי קהילת המעצבים - תעודת הנדסאי או תעודת גמר, תואר ראשון או תארים מתקדמים, הייתה השפעה על תחומים שונים בעבודת המעצב התעשייתי. ההבדלים ברמת ההשכלה בלטו במידת התרומה של הלימודים לעבודה הנוכחית ובקשיים להשיג עבודה במקצוע. רק 46% מבעלי תארי הנדסאים ותעודות גמר דיווחו על תרומה רבה של הלימודים לעבודתם הנוכחית, לעומת 59% מבעלי התואר הראשון ו - 82% מבעלי תואר שני או שלישי, ו - 43% מבעלי תואר הנדסאי או תעודת גמר דיווחו על קשיים בהשגת עבודה במקצוע לעומת 35% מבעלי התואר הראשון ו - 11% מבעלי תואר שני או שלישי. נראה שיש מקום לבדוק את ההיצע הקיים של עובדים, כולל היצע הסטודנטים במוסדות הלימוד השונים, בהשוואה לביקוש הנוכחי והעתיד של מעסיקים, ולתכנן בהתאם את מסלולי הלימוד והתארים במקצוע העיצוב התעשייתי.

רק כשליש מחברי קהילת המעצבים מדווחים שהם נתקלו בקשיים ניכרים במציאת עבודה בעיצוב ורובם - 60%, לא היו מובטלים כלל לפני כניסתם לעבודתם הראשונה כמעצבים. עם זאת, יש לקחת בחשבון שמרבית חברי הקהילה הם ותיקים במקצוע, למדו בתקופה שבה היצע המוסדות להשכלה היה מצומצם יותר וניתן להניח שבעת כניסתם לשוק העבודה הביקוש למעצבים תעשייתיים עלה על ההיצע. תנאים אלה אינם מתקיימים בהכרח כיום והוצאת מסקנות מחייבת איסוף מידע נוסף, הן לבדיקת ההיצע בקרב אוכלוסיות צעירות יותר, בעיקר מעצבים שסיימו זה מקרוב את לימודיהם, ובקרב סטודנטים הלומדים כיום במוסדות הלימוד השונים, והן לבדיקת הביקוש למעצבים תעשייתיים בקרב מנהלים, בעיקר בתעשייה.

משלח היד של מעצבים תעשייתיים הוא מקצוע "עצמאי" במהותו. למרות שהסקר הנוכחי נערך על אוכלוסייה חלקית בלבד של חברי קהילת המעצבים, נראה שהנטייה של חלק גדול מהעוסקים במקצוע היא לעבוד כעצמאים או לשלב עבודה במקביל כשכירים ועצמאים. מכלל המעצבים, 27% מעוניינים להפוך לעצמאים או לעבור מעבודה כשכירים לעבודה משולבת כשכירים ועצמאים, ורק 8% מעוניינים לעבור לעבוד כשכירים או לעבור מעבודה כעצמאים לעבודה משולבת כשכירים ועצמאים. העדפת המעצבים הותיקים לעבוד כעצמאים צריכה להילקח בחשבון בבחינת נושא השימוש בשירותי עיצוב תעשייתי - העסקה ישירה של מעצבים במקומות העבודה או קניית שירותים חיצוניים ממושרדי עיצוב.

בדומה למקצועות חופשיים אחרים, חברי קהילת המעצבים עובדים מספר רב של שעות עבודה - 52 שעות בממוצע לשבוע ושכרם גבוה מהממוצע ועומד על יותר מ - 13 אלף ₪ לחודש. שכרם של המעצבים השכירים היה נמוך יותר, אך גם הוא הגיע בממוצע ל - 10.5 אלף ₪ לחודש. יש לזכור שמדובר במעצבים ותיקים יחסית ולא ניתן להעריך מנתונים אלה על שכרם של שכירים ועצמאים המתחילים לעבוד במקצוע.

בהתייחס לחסמים הנוכחיים המגבילים את פיתוח העיצוב התעשייתי בישראל, חוסר מודעות וגישה של מנהלים לחשיבות מקצוע המעצב התעשייתי נתפס על ידי חברי קהילת המעצבים כחסם העיקרי. רק 24% מהמעצבים דיווחו שהם לא נתקלו בבעיות או חסמים בעבודה הנובעים מגישה לא תומכת של מנהלים. הבעיה נובעת כנראה לא רק מחוסר הרצון להשקיע בתחום עקב ההנחה שהנושא אינו מספיק חשוב, אלא נובעת גם מחוסר ידע לגבי מהות העיצוב והגדרתו. מנתוני סקר הגישוש בתעשייה שנערך, כפי שצוין, על ידי מינהל תכנון מחקר וכלכלה במשרד התמי"ת בקרב מנהלי כוח אדם במפעלים, ניתן היה ללמוד שלא כולם יודעים בדיוק מה זה עיצוב תעשייתי ולא כולם היו מסוגלים להצביע על העובדים במפעל העוסקים בעיצוב תעשייתי.

נראה שקיימת חשיבות רבה לפעילות הסברתית, בקרב מנהלים בתעשייה ובענפים נוספים שמתבצע בהם פיתוח של תהליכים או שירותים, לגבי חשיבות הנושא ותרומתו. פעילות כזו מהווה חלק אינטגרלי בתוכניות הקיימות במדינות שונות לפיתוח הנושא (Design Industry taskforce 2002, Kurik, et. al. 2002). נושא הטיפול בהגברת המודעות של מנהלים לחשיבות העיצוב התעשייתי עלה גם בדיווחים של חברי קהילת המעצבים בסקר הנוכחי (ראה להלן). לפעילות ההסברה יש צורך להקדים ולנסח הגדרות מדויקות לגבי מהות העיצוב התעשייתי, גבולותיו והגדרת העוסקים בתחום.

לחברי קהילת המעצבים ציפיות לא מעטות מהמשלה לעזור בקידום העיצוב התעשייתי בישראל. על חלק מהציפיות מנסה המשלה לענות באמצעות תוכנית שתיל לעידוד העסקת מעצבים ישראלים באמצעות מלגות, תוכנית לעידוד השתתפות מעצבים בתערוכות בין-לאומיות, תוכנית מתן פרסי עיצוב תעשייתי ותוכנית לקידום, פרסום ויחסי ציבור בתחום. עם זאת, התחושה של מרבית המעצבים היא שלא נעשה די והמשלה צריכה להתערב במגוון

רחב יותר של נושאים, הן בהקצאת תקציבים והן בהגברת המודעות, בעיקר של מעסיקים. ההיקף והמגוון של ההצעות שניתנו על ידי חברי קהילת המעצבים לעידוד העיצוב התעשייתי תומך בטענה שיש צורך בבניית תוכנית כוללת, כדוגמת התוכניות שפותחו במדינות כמו ניו-זיילנד, אסטוניה או קוריאה.

רשימת מקורות

Occupational Outlook Handbook (2004) Commercial and Industrial Designers, Department labor, Bureau of labor Statistics. U.S.

A Critical Look at the inference -Design Industry taskforce (2002) Integrate between business and Design, New Zealand.

Heskett, J. (2002) Design – **A Very Short Introduction**. Oxford University Press, (Chapter 1).

Kurik, s. Lumiste, R. Terk, E. & Heinlo, A. (2002) **Innovation in Estonian Enterprises 1998-2000**, Innovation Studies, Talin.

Statistics New Zealand (2003) **Industrial Designers**, the 2001 Census of Population.

מינהל תכנון מחקר וכלכלה (2005) **השימוש בעיצוב תעשייתי ועיצוב גרפי במגזר העסקי בישראל**- סקר גישוש, משרד התעשייה המסחר והתעסוקה (לא פורסם).

סגל, ק. (2002) **עיקרי התוכנית לפיתוח וקידום העיצוב עבור המשק הישראלי**, הוגש למשרד התמ"ת.

שאלון לעובדים בעיצוב תעשייתי

שאלון לעובדים בעיצוב תעשייתי

שם המרואיין _____

טלפון _____

טלפון נוסף _____

משרד התעשייה המסחר והתעסוקה בשיתוף עם קהילת המעצבים בישראל מעוניינים ללמוד ולהפיק לקחים על המועסקים בתחום העיצוב התעשייתי, שכירים כעצמאים. המשרד מכיר בחשיבות עידוד החדשנות בכלל והעיצוב התעשייתי בפרט, ומעוניין ללמוד אודות ההשתלבות במקצוע של מעצבים תעשייתיים, זאת במטרה לתרום להסרת חסמים ועידוד מפעלים לפתח ולעצב מוצרים חדשים.

התשובות לשאלון ישמשו למטרות סטטיסטיות בלבד ומשרד התמ"ת מתחייב לשמור על סודיות מוחלטת של כל הפרטים בשאלון.

1. האם הנשאל:

1. גבר

2. אישה

למראיין: נסח את השאלות על פי מין הנשאל

2. באיזה ישוב אתה גר? _____

3. באיזו שנה נולדת? _____ 19

4. האם נולדת בישראל?

1. כן (עבור לשאלה 6)

2. לא

5. באיזו שנה עלית לישראל? _____ 19

6-7. האם למדת עיצוב תעשייתי או עשית הסבה ממקצוע אחר?

1. למד עיצוב תעשייתי

2. עשה הסבה, מאיזה מקצוע _____ (למראיין: בכל השאלות

שמתייחסות לעיצוב תעשייתי לשאול על המקצוע שלמד)

3. לא למד עיצוב תעשייתי או מקצוע אחר, למד בעצמו (עבור לשאלה 22)

8. מה שם מוסד הלימודים שבו למדת עיצוב תעשייתי? _____

(במידה ולמד בחו"ל, לציין גם את שם המדינה)

9. כמה שנים למדת עיצוב תעשייתי? _____

10-11. מהו התואר (או התעודה) הגבוה ביותר שקיבלת?

1. לימודי תעודה

2. הנדסאי

3. תואר ראשון

4. תואר שני או שלישי

5. תואר אחר, איזה? _____

12. באיזו שנה סיימת את לימודיך לתואר בעיצוב תעשייתי _____ (מי שלומד עכשיו

לתואר מתקדם, לשאול על התואר שסיים)

13-14. האם בנוסף ללימודים בעיצוב תעשייתי למדת גם לתואר נוסף במקצוע אחר? במידה

וכן, באיזה תחום?

1. לא למד תואר נוסף

2. למד לתואר נוסף, באיזה תחום? _____

15-16. האם תוכנית הלימודים שלך כללה התמחות בנושא ספציפי? במידה וכן, באיזה תחום או נושא?

1. אין התמחות ספציפית

2. יש התמחות, איזו? _____

17-18. האם אתה לומד כיום לתואר או לתעודה כלשהי?

1. כן, לאיזה תואר או תעודה? _____

2. לא (עבור לשאלה 20)

19. האם הלימודים הם בתחום העיצוב התעשייתי?

1. כן

2. לא

20-21. אם היית יכול להתחיל את הלימודים מחדש, האם היית בוחר שוב ללמוד עיצוב תעשייתי? במידה ולא, באיזה מקצוע או מגמה היית בוחר?

1. אותו מקצוע

2. לא בטוח, לא יודע

3. מקצוע אחר, איזה _____

22. האם אתה עובד?

1. כן (עבור לשאלה 25)

2. לא

23-24. מהי הסיבה העיקרית לכך שאינך עובד?

1. חיפש עבודה ולא מצא

2. לימודים

3. טיפול בילדים, בבני משפחה או במשק הבית

4. סיבה בריאותית

5. סיבה אחרת, מה? _____

(עבור לשאלה 65)

25-26. האם אתה עובד כ: (להקריא קטגוריות)

1. שכיר (עבור לשאלה 28)

2. עצמאי שמעסיק עובדים, כמה עובדים? _____ (עבור לשאלה 28)

3. עצמאי שלא מעסיק עובדים (עבור לשאלה 28)

4. גם שכיר וגם עצמאי

27. מתוך סה"כ שעות העבודה שלך, איזה אחוז בערך אתה עובד כעצמאי? _____

28. בכמה מקומות עבודה אתה עובד כיום במקביל כשכיר או כעצמאי? _____

29. כמה זמן אתה כבר עובד כמעצב תעשייתי? _____ (למראיין- לרשום בשנים ולעגל כלפי

מעלה, פחות מ- 6 חודשים לסמל 0)

30. מה שם מקום העבודה העיקרי שבו אתה עובד? _____

31. באיזה ישוב נמצא מקום עבודה זה? _____

32. כמה זמן אתה עובד במקום עבודה זה? _____ (למראיין- לרשום בשנים ולעגל כלפי

מעלה, פחות מ- 6 חודשים לסמל 0)

33. כמה עובדים בערך יש במקום עבודה זה? (במידה ועובד בחברה ארצית או בחברה עם

סניפים, כמה עובדים יש בערך בכל החברה) _____

34. מהי הפעילות העיקרית של מקום עבודה זה? (לדוגמא: משרד עיצוב תעשייתי, מפעל

אלקטרוניקה) (למראיין: להקפיד על פירוט- לא להסתפק במפעל תעשייה או משרד)

35. באיזה אגף או מחלקה אתה עובד במקום זה? _____

(למראיין: במידה ואין אגף לציין זאת)

36-38. תאר את הפעולות העיקריות שאתה עושה במקום עבודה זה (כגון: פיתוח מוצר, מחקר, ניהול פרויקטים וכו') (לציין עד 3 תחומים)

39. אם יש, מהו תואר המשרה שלך במקום עבודה זה? _____
(למראיין: במידה ואין לציין זאת)

40. כמה עובדים, כולל אתה, מועסקים בעיצוב תעשייתי במקום עבודה זה? _____

41. באופן כללי, האם אתה מרוצה מעבודתך במקום עבודה זה? (להקריא קטגוריות)

1. מרוצה מאד

2. די מרוצה

3. לא כל כך מרוצה

4. בכלל לא מרוצה

42. מהי בערך הכנסתך ברוטו לחודש (לפני ניכויים) בכל מקומות העבודה שאתה עובד בהם? _____

43. כמה שעות בשבוע אתה עובד בדרך כלל בכל מקומות העבודה שאתה עובד בהם? _____

44. האם אתה מרוצה מהשכר או ההכנסה החודשית שלך? (להקריא קטגוריות)

1. מרוצה מאד

2. די מרוצה

3. לא כל כך מרוצה

4. בכלל לא מרוצה

שאלון לעובדים בעיצוב תעשייתי

45-46. האם אתה עובד רק בתחום העיצוב התעשייתי או שאתה עושה גם עבודות אחרות?

1. עובד רק בעיצוב תעשייתי

2. עושה גם עבודות אחרות, איזה _____

3. לא עובד כלל בעיצוב תעשייתי (עבור לשאלה 65)

47-54. באיזה מהשלבאים הבאים של פיתוח המוצר אתה מעורב?

לא	כן	
2	1	פיתוח קונספט
2	1	מחקר ופיתוח
2	1	תהליך עיצוב עיקרי
2	1	הכנת דגמים קונספטואליים
2	1	תכנון אב טיפוס
2	1	הכנת אב טיפוס
2	1	תיעוד
2	1	אחר, איזה _____

55. באיזו מידה לימודי העיצוב התעשייתי הכשירו אותך לעבודה שאתה עושה היום?

(להקריא קטגוריות)

1. במידה רבה מאד

2. במידה רבה

3. במידה בינונית

4. במידה מעטה או בכלל לא

שאלון לעובדים בעיצוב תעשייתי

56-60. האם נתקלת בעבודתך בבעיות או בחסמים הבאים שהפריעו לך בעבודתך כמעצב תעשייתי? (להקריא קטגוריות)

לא נתקל	נתקל במידה מסוימת	נתקל במידה רבה	
1	2	3	מחסור בתקציב לקידום פרויקטים
1	2	3	גישה לא תומכת של מנהלים
1	2	3	חוסר ראיה אסטרטגית של לקוחות
1	2	3	חוסר מודעות וידע של גורמים ממשלתיים
1	2	3	העדר תקציבים ציבוריים לפיתוח תחום העיצוב התעשייתי

61. האם במקום עבודתך מאפשרים לך לפתח רעיונות משלך? (להקריא קטגוריות)

1. תמיד
2. בדרך כלל
3. לפעמים
4. לעתים רחוקות
5. אף פעם
9. לא היו בינתיים הזדמנויות (לא להקריא)

62. האם אתה קשור בצורה כלשהי לחממה לעיצוב תעשייתי?

1. כן
2. לא

63. האם במסגרת עבודתך אתה נמצא בקשר עם גורמים בינלאומיים?

1. כן
2. לא

64. האם הצגת עבודות בחו"ל בתערוכות או כנסים?

1. כן

2. לא

65. האם עבדת במקומות עבודה נוספים בתקופה שבין סיום הלימודים ועד לעבודתך הנוכחית? במידה וכן, האם לפחות אחת מהעבודות הייתה בתחום העיצוב התעשייתי?

(למראיין: למי שלא עובד לשאול עד היום)

1. לא עבד במקומות נוספים

2. עבד, אך לא בעיצוב תעשייתי

3. עבד גם בעיצוב תעשייתי

4. לא סיימתי את הלימודים

66. כמה חודשים חיפשת עבודה עד שמצאת את העבודה הראשונה כמעצב תעשייתי?

_____ (למראיין- במידה ולא עבד בעיצוב, לשאול עד שהפסקת לחפש)

67. האם נתקלת בקשיים בהשגת עבודה בעיצוב תעשייתי? (להקריא קטגוריות)

1. קשיים רבים מאד

2. קשיים די רבים

3. קשיים בינוניים

4. קשיים די מעטים

5. לא נתקל בקשיים בכלל

68. בלי קשר למה שאתה עושה כיום, האם היית מעדיף לעבוד כשכיר או לעבוד כעצמאי?

1. כעצמאי

2. כשכיר

3. גם כשכיר וגם כעצמאי

69. האם בחמש השנים האחרונות היו תקופות שבהן לא עבדת וחיפשת עבודה? במידה וכן,

כמה חודשים בסה"כ? _____

שאלון לעובדים בעיצוב תעשייתי

70. האם יש לך תוכניות לפתיחת משרד עצמאי בעיצוב תעשייתי, לבד או עם שותפים?
(להקריא קטגוריות)

1. יש לי כבר משרד

2. מתכוון בעתיד הקרוב

3. מתכוון בעתיד הרחוק

4. לא חושב על זה

71-74. האם יש לך הצעות או רעיונות לממשלה איך ניתן לפתח בארץ את נושא העיצוב
התעשייתי? (למראיין: לציין עד 4 הצעות)

75. הערות

תודה על שיתוף הפעולה!