

פולין – סקירה כלכלית לשנת 2010

כללי:

פולין היא אחת המדינות הגדולות ביותר במרכז אירופה שוק של 39 מיליון צרכנים. בדצמבר 2007, עם החלת הסכם שנגן על פולין, הוסרו הבדיקות, שעדיין בוצעו בגבולות בין פולין והאיחוד, ומאז מעבר הגבול בין פולין ומדינות האיחוד מתבצע כמו המעברים בתוך האיחוד. המשק הפולני צמח ב-6.5% ב-2007 וב-4.8% ב-2008 וב-1.7 אחוז ב-2009 ו-3.1% בחצי הראשון של 2010. צמיחה רצופה של 18 שנה המונעת ע"י ייצוא, צריכה פרטית והשקעות, שמאז 1990 מסתכמות ב-120 ביליון דולר (10 ביליון דולר ב-2008). בנייה של תשתיות משרדים ומגורים, גם היא תרמה לגידול. אליפות אירופה בכדורגל 2012 והבטחת האיחוד לתמוך בבניית התשתיות הנדרשות (מתקני ספורט, שדות תעופה, כבישים, מסילות, חדרי מלון ועוד), יביאו להמשך השקעות וצמיחה של המשק. בין מיליון לשני מיליון פולנים עוזבים את פולין מידי שנה לטובת מציאת מקום עבודה באחת ממדינות האיחוד. בשנת 2008 ההכנסות מעובדים אלו הסתכמו ב-4 ביליון \$.

הגירה זו, ביחד עם יצירת מקומות עבודה חדשים, תרמו כל השנים להורדת אחוז האבטלה שעמד בספטמבר האחרון על 10.8% ו-11.6 ביוני 2010. אימוץ היורו כמטבע, לא יחול לפני 2015. עדיין דרושים ביליונים רבים לשיפור תשתיות (תחבורתית ותקשורתית) שהן מהגורמים המעכבים את צמיחת המשק.

פולין קיבלה עצמאות בשנת 1918, אולם בעקבות מלחמת העולם השנייה הפכה למדינת גרורה של ברית המועצות הקומוניסטית.

בשנת 1990 בעקבות פעילותה של "סולידריות" שהחלה כתנועה חברתית והפכה למפלגה פוליטית התחלק השלטון ופולין זכתה בעצמאות כרפובליקה דמוקרטית.

פולין עשירה במשאבי טבע כגון: פחם, נחושת, גופרית, אבץ, עופרת, כסף, מגנזיום ועוד. 14% אחוז מכוח העבודה מועסק בחקלאות ותרומת הענף לתל"ג מסתכמת בשלושה אחוז בלבד. הגידולים העיקריים הם חיטה ודגנים שונים, תפוחי אדמה, תפוחים, כרוב וגזר. הבעייתיות הנובעת מכמות כוח האדם המועסק בחקלאות לעומת תרומת הענף לתל"ג היא אחת הבעיות המרכזיות המעיקות על המשק הפולני.

פולין הייתה בין המדינות הראשונות במרכז ומזרח אירופה שהחלה בתהליך מעבר לכלכלת שוק. כחלק מתהליך זה הוסרו הסובסידיות הממשלתיות והמגבלות על סחר במטבע חוץ. כמו כן ישנה אפשרות לסחר חופשי (יבוא ויבוא) של מרבית המוצרים, למעט מוצרים רגישים. הבנק הלאומי של פולין משמש כבנק המרכזי וקובע מדינות בנושאים מוניטאריים שונים כגון יתרות מטבע חוץ ופיקוח על המערכת הבנקאית.

פולין חברה ב-WTO וב-NATO וחתמה על מספר הסכמים שקבעו את מדיניות המכסים שלה: אסוציאציה עם האיחוד האירופי, אס"ח עם EFTA ועם CEFTA. כמו כן חתמה פולין הסכמי אס"ח עם מדינות שונות ובהן ישראל. עם הצטרפות פולין לאיחוד האירופי במאי 2004 קיבלה עליה פולין את מסגרת ההסכמים של האיחוד. הסכם האסוציאציה שבין ישראל והאיחוד האירופאי מהווה את מסגרת היחסים הכלכליים שבין פולין לישראל. הממשלה הפולנית פועלת לעידוד השקעות ישירות בכלכלה הפולנית ובתוקף חוקים וצווים מספטמבר 2000 ומינואר 2001 אנשים וחברות זרות יכולים לפעול בפולין בתנאים ובמגבלות כמו החברות המקומיות. במחצית השנייה של שנות התשעים התמ"ג הפולני צמח בשיעור ממוצע של כארבעה אחוז בשנה והתוצר התעשייתי צמח בשיעורים הולכים וגדלים.

בשנים 2000-2001 נמצא המשק הפולני בהאטה שבאה לידי ביטוי בעיקר באחוזי האבטלה הגבוהים ובהקטנת קצב צמיחת התמ"ג והתוצר התעשייתי.

בשנת 2003 החלו סימני התאוששות שבאו לידי ביטוי בגידול של 3.7% בתמ"ג וכתשעה אחוז בתוצר התעשייתי. ההתאוששות במשק הפולני נמשכה גם בשנים 2004 (5.4%) 2005 (3.3%) כאשר את 2006 סיים המשק בגידול של 6.3% את 2007 סיים המשק בגידול של 6.5%. ב-2008 גדל המשק ב-4.8%. ובשנת 2009 גדל התמ"ג ב-1.7% ו-3.1% בחצי הראשון של 2010.

רה"מ ושרים בכירים:



Bronisław Komorowski
נשיא פולין



Donald Tusk
ראש הממשלה



Bogdan Klich
שר ההגנה



Jerzy Miller
סגן ראש הממשלה ושר הפנים



Waldemar Pawlak
סגן ראש הממשלה ושר הכלכלה



Radosław Sikorski
שר החוץ



Adam Giersz
שר הספורט (יורו 2012)



Elżbieta Bieńkowska
שרה לפיתוח אזורי (המשרד
האחראי על כספי הסיוע
האירופאי)



Cezary Grabarczyk
שר התשתיות (כולל תקשורת)



Jan Vincent-Rostowski
שר האוצר



Marek Sawicki
שר החקלאות



Andrzej Kraszewski
שר להגנת הסביבה



Jolanta Fedak
שרה העבודה והרווחה



Aleksander Grad
שר הכספים



Katarzyna Hall
שרה החינוך



Ewa Kopacz
שרה הבריאות



Barbara Kudrycka
שרת המדע



Krzysztof Kwiatkowski
שר המשפטים



Bogdan Zdrojewski
שר התרבות והמורשת הלאומית

- **מיקום גיאוגרפי:** פולין ממוקמת במרכז אירופה. שכנותיה הן: במערב – גרמניה (456 ק"מ גבול), בדרום – צ'כיה (658 ק"מ גבול) וסלובקיה (444 ק"מ גבול), במזרח – אוקראינה (428 ק"מ גבול), בילארוס (605 ק"מ גבול) וליטא (91 ק"מ גבול), בצפון – רוסיה (206 ק"מ גבול באזור קלינינגראד). לפולין קו חוף של 491 ק"מ.
- **שטח:** 312,685 קמ"ר (מתוכם 304,465 קמ"ר אדמה ו-8,220 קמ"ר מים). מחצית משטחה של פולין ראוי לעיבוד חקלאי ו-15% מכלל השטח משמש למרעה. כשליש משטחה של פולין מכוסה ביערות. פולין הנה מדינה מישורית פרט לרצועת הרי הסודטים והקרפטים בחלק הדרומי של המדינה. גובהה הממוצע של פולין הנו פחות מ-200 מ' מעל פני הים.
- **משטר:** פולין היא רפובליקה נשיאותית הפועלת מתוקף חוקה משנת 1997. בראש המדינה עומד הנשיא הנבחר בבחירות אישיות לתקופת כהונה של חמש שנים. הפרלמנט הפולני מורכב משני בתים: הסיים המונה 460 חברים הנבחרים לתקופת כהונה של ארבע שנים, והסנאט המונה 100 חברים הנבחרים על בסיס אזורי לתקופת כהונה של ארבע שנים. הבחירות האחרונות לסיים ולסנאט נערכו באוקטובר 2007, בבחירות אלו זכתה מפלגת הפלטרומה האזרחית ודונלד טוסק מונה לראשות הממשלה. הבחירות לנשיאות התקיימו באוקטובר 2005. בבחירות אלו זכה לך קאצ'ינסקי שכהן קודם כראש עיריית וארשה. בעקבות אסון המטוס ב-10/04/2010 נבחר הנשיא הנוכחי קומורובסקי שמכהן החל מ-06/08/2010 כנשיא. בפולין קיימים 16 מחוזות שבראשות כל אחד מהם עומד ממשל מקומי. הערים המרכזיות בפולין (כל אחת מהן מהווה בירת מחוז): וורשה הבירה בעלת אוכלוסייה של 1.8 מיליון נפש, לודג' (750 אלף נפש), קרקוב (745 אלף נפש), וורוצלב (642 אלף נפש), פוזנן (581 אלף נפש), גדנסק (463 אלף נפש), שצ'צ'ין (418 אלף נפש), לובלין (354 אלף נפש), קטוביץ (351 אלף נפש).
- **אוכלוסייה:** אוכלוסיית פולין מונה 38.2 מיליון נפש. 19% מתוכם עד גיל 14, 69% בטווח הגילאים 15 עד 64, 12% מעל גיל 65. רוב מוחלט של הפולנים הם נוצרים קתולים (95%). בפולין יש מספר מועט של קבוצות אוכלוסייה שאינן פולניות (1.3% גרמנים, 0.6% אוקראינים, 0.5% ביילארוסים). כ-62% מהתושבים מתגוררים בערים כאשר מעט יותר מ-50% מתוכם מתגוררים בערים בעלות אוכלוסייה מעל 100,000 נפש.
- **כח עבודה:** כוח העבודה הפולני כולל 22.7 מיליון תושבים (58.7% מהאוכלוסייה), 42.5% מתוכם עובדים בשירותים, 30.4% בתעשייה ו-14% בחקלאות.
- **מטבע:** המטבע הפולני הוא הזלוטי הנחלק למאה גרושן. הזלוטי צמוד לסל מטבעות ומומר באופן חופשי. בשנתיים האחרונות חל תהליך של התחזקות הזלוטי לעומת הדולר. השער נכון לסוף יולי 2009 היה 2.95 זלוטי לדולר, לעומת שער של מעל 4 זלוטי לדולר לפני שנתיים. **השער היום (01/09/10) 3.12** לדולר. היורו צפוי להיות מוכרז כמטבע הרשמי של פולין לא לפני שנת 2015.
- **תמ"ג:** בשנים האחרונות הגידול בתמ"ג הפולני הינו כחמישה אחוז בממוצע בשנה. ב-2009 גדל התמ"ג ב-1.7% ו-3.1% בחצי הראשון של 2010.
- החקלאות תורמת כשלושה אחוז מהתמ"ג, התעשייה כ-24%, הבנייה ב-7% והשירותים כ-66%.
- **תוצר תעשייתי:** בפולין קיימת תעשיית פלדה נרחבת התורמת רבות לתוצר התעשייתי. כמו כן פעילות מספנות בגדנסק ובגדיניה. חברות רב לאומיות רבות השקיעו בפולין, העבירו אליה קווי ייצור ובנו בה מפעלים. בהקשר זה יש לציין את ההשקעות של חברות רכב בינלאומיות שבנו מפעלי הרכבה בפולין (למשל פיאט האיטלקית ופולסוואגן הגרמנית מרצדס טויוטה פורד ועוד). עד שנת 2000 הייצור התעשייתי גדל בשיעורים הולכים וגדלים, אולם בשנת 2001 חלה ירידה שנבעה מההאטה הכלכלית שפקדה את המשק הפולני ואשר התבטאה בין השאר באחוזי אבטלה גבוהים. בשנת 2004 חלה עלייה שנתית של כ-13 אחוז בתוצר התעשייתי. מגמה זו נמשכה עד המשבר הנוכחי. בחודשים ינואר עד יולי 2009 ירד התוצר התעשייתי ב-7.6%. הירידה בתפוקה הגבוהה ביותר נצפתה בסקטור המכרות -15.5%. בענפי הבניה הרכב ומוצרי האלקטרוניקה דווקא עלתה התפוקה ב-3.6% אבל מחירה ירד ב-4.4%.
- **אינפלציה:** בתחילת שנות האלפיים האינפלציה הייתה בתהליך הדרגתי של ירידה. שיעור האינפלציה בשנתיים האחרונות נע סביב ה-2.3%. שיעור האינפלציה הנמוך נובע ממדיניות מוניטרית מרסנת שמנהיג הבנק המרכזי. האינפלציה בסוף 2009 עומדת על 3.5 אחוז ובסוף נובמבר 2010 על 2.6%.
- **אבטלה:** שיעור האבטלה בפולין ירד מ-20% בשנים האחרונות ל-11%. האבטלה מרוכזת בייחוד בפרובינציות. נכון לסוף 2009 האבטלה עומדה על 11.9% ובסוף דצמבר 2010 על 12.3%.
- **תקציב הממשלה:** בשנים האחרונות הגירעון בתקציב הממשלה הפולנית היה כחמישה אחוז מהתמ"ג היום 01/09/10 עומד הגירעון בתקציב על 6.7% מהתמ"ג. החוב החיצוני הפולני גדל בקצב מתון בשנים האחרונות. החוב החיצוני עומד על רמה של כארבעים אחוז מהתמ"ג וצפוי להישאר ברמה זו בשנים הקרובות.

- **השקעות זרות:** לפי נתוני הסוכנות הפולנית להשקעות זרות (PAIZ) בין השנים 1989-2000 משקיעים זרים השקיעו בפולין מעל 50 מיליארד דולר (רובם בהשקעות של מעל מיליון דולר). רוב ההשקעות הזרות הזורמות לפולין מגיעות מגרמניה, ארה"ב והולנד. לסקטור הייצור זרמה כמות ההשקעות הגדולה ביותר ולאחריו לסקטור הפיננסי, תחום התחבורה, מסחר ובניה. פוטנציאל גבוה להשקעה קיים בתחומי התשתיות (אנרגיה, מים), המלונאות והתיירות. בשנת 2006 הושקעו בפולין 10 ביליון יורו. בשנת 2007 כ 15 ביליון ובשנת 2008 הושקעו 11.4 ביליון יורו. תחומי ההשקעה המועדפים: טכנולוגיות מידע (תכנה ומיכשור) מזון, תחבורה, פארמה, מוצרי נייר, שירותים פיננסיים, מרכזי שירותים כמו call centers, processing centers ועוד. בחודשים ינואר עד יולי 2009 הושקעו 0.962 ביליון. הנפילה בהשקעות זרות בפולין הייתה הגדולה ביותר בין המצטרפות החדשות לאיחוד האירופי 27% לעומת 7% בשאר המדינות. בשנת 2010 הסתכמו ההשקעות הזרות בפולין ב - 7.5 ביליון יורו.

- יחד עם זאת המדינה עדיין אחת הפחות מפותחות באיחוד .

- הממשל החדש שנבחר ב - 21/10/07 מאד אוהד את הסקטור העסקי והתחייב להוריד את מס החברות מ -19% ל - 15% . כמו כן התחייב להוריד את הגרעון לפחות מ - 3% תוצר.

- **שכר עבודה:** בשנים האחרונות שכר העבודה בפולין עלה באופן מתון במונחי מטבע מקומי. השכר הממוצע במשק הפולני בשנת 2004 היה 2,500 זלוטי (כ- 800 דולר). שכר המינימום בשנת 2004 היה 824 זלוטי (כ- 275 דולר). בסוף 2009 עמד השכר הממוצע על- 3325 זלוטי ובינוי 2010 על 3372 שזה בערך \$1080. אולם בערים הגדולות כמו וורשה קרקוב וורוצלב , בהן אין אבטלה המשכורות גבוהות בהרבה מהממוצע הארצי ואף משתוות לשכר המשולם במערב אירופה.

- **הפרטה:** המשק הפולני עבר בשנים האחרונות תהליך מואץ של הפרטה. בשנת 2001 חברות בבעלות פרטית תרמו 75% מהתוצר התעשייתי ותרומת הסקטור הפרטי לתוצר צפויה להמשיך ולגדול. הממשלה הנוכחית הכריזה על הפרטה של למעלה מ 800 חברות ממשלתיות.

הטבלה הבאה מסכמת את המגמות בכלכלת פולין בשנים האחרונות. יבוא ייצוא במיליוני יורו

YEAR ON YEAR	2004	2005	2006	2007	2008	2009	2010
GDP (real)	5.4	3.2	6.1	6.5	4.8	1.7	3.8
Industrial output (real)	13.4	3.4	9.9			-3.6	9.7
Consumer prices (yearly average)	3.5	2.2	2.4	2.5	4.4	3.5	2.6
Unemployment (yearly average)	19.6		14.1	11	9.5	11.9	12
Merchandise exports	64,935	74,950	89000	144600	114566	69997	117.4
Merchandise imports	68,840	79,240	93000	160200	139328	76380	130.9
Gross foreign debt (in % of GDP)	49.1	44.6	47.8	40.4			53
Average exchange rate: PLN/EUR	4.56	4.15	3.8	3.4	3.4	4.4	4.0
Average exchange rate: PLN/USD	3.67	3.29	3	2.5	3	3.2	3.0

פולין במדדים כלכליים של הבנק העולמי

פולין שיפרה את מקומה במדד נוחות/ קלות עשיית העסקים במדינות העולם. מדד זה

מתפרסם מידי שנה ע"י הבנק העולמי. DOING BUSINESS.

פולין התקדמה מהמקום – 76 למקום ה – 72 . ישראל במקום 30 .

מדד זה מדרג את נוחות/ קלות עשיית העסקים במדינות העולם. למרות השיפור, פולין עדיין נמצאת מאחורי רוב שכנותיה ביניהן: אסטוניה מקום 24, ליטא מקום 26, לטביה 27, סלובקיה 52, הונגריה 47, רומניה 55, וביילורוסיה 58.

למרות מאמצי הממשלה לפשט ולזרז הליכים, עדיין הקמת עסק חדש לוקחת 32 ימים.

יחד עם זאת מציין הדו"ח שיפור בארבעה תחומים: רישום, השגת אשראי, תשלום מיסים וסגירת עסקאות.

בדו"ח אחר של הבנק העולמי שפורסם לאחרונה – דו"ח התחרותיות, שיפרה פולין את מקומה ב – 7 שלבים ועברה מהמקום ה- 53 למקום ה – 46 ונמצאת לפני סלובקיה 47, ליטא 53, הונגריה 58, רוסיה 63 . ישראל במקום ה- 23 .

אבל עדיין מאחורי צ'כיה 31, אסטוניה 35, וסלובניה 37 .

הדו"ח מציין בעיות משותפות לארצות מרכז אירופה ביניהן: תקנות מס, ביורוקרטיה ומימון.

במדדים נוספים כגון סחר בינלאומי, פולין במקום 57 ישראל במקום 29, כלכלה חופשית פולין 82 ישראל 42, במדד השחיתות פולין 58 ישראל 33 .

תשתיות בפולין

פולין תשקיע 11 ביליון דולר בשנת 2010. זו עליה של 200% בהשקעה בתשתיות לעומת שנה קודמת. הגורם העיקרי לעליה זו הן התשתיות הנדרשות לקיום אליפות אירופה בכדור רגל ב – 2012 בפולין.

בשנים 2008 עד 2012 תגיע ההשקעה בתשתיות בפולין לסך של 45 ביליון דולר.

חלק מהמימון הנדרש יעשה ע"י הנפקה של איגרות חוב עירוניות.

היום בפולין 3 כבישים מהירים באורך כולל של 1000 ק"מ.

בניית התשתיות לקראת 2012 היא כנראה הגורם שהקטין את השפעת המשבר הכלכלי על ענף הבניה המקומי.

מהשפעות המשבר הכלכלי העולמי (ינואר – יוני 2009)

אבטלה צפויה 12-13 אחוז בשנת 2010 .

חוב משקי הבית גדל ב – 70% .

28% ירידה בהתחלות בניה ברבע הראשון של 2009 בהשוואה לאותה תקופה ב – 2008.

ירידה של 5.8% בהתחלות בניה בחצי הראשון של 2009 .

ירידה של 10% בצריכת הבירה, לראשונה מאז 1989 חלה ירידה בצריכת הבירה.

ירידה במכירת מכוניות חדשות.

ירידה של 17% בשטחי הפרסום.

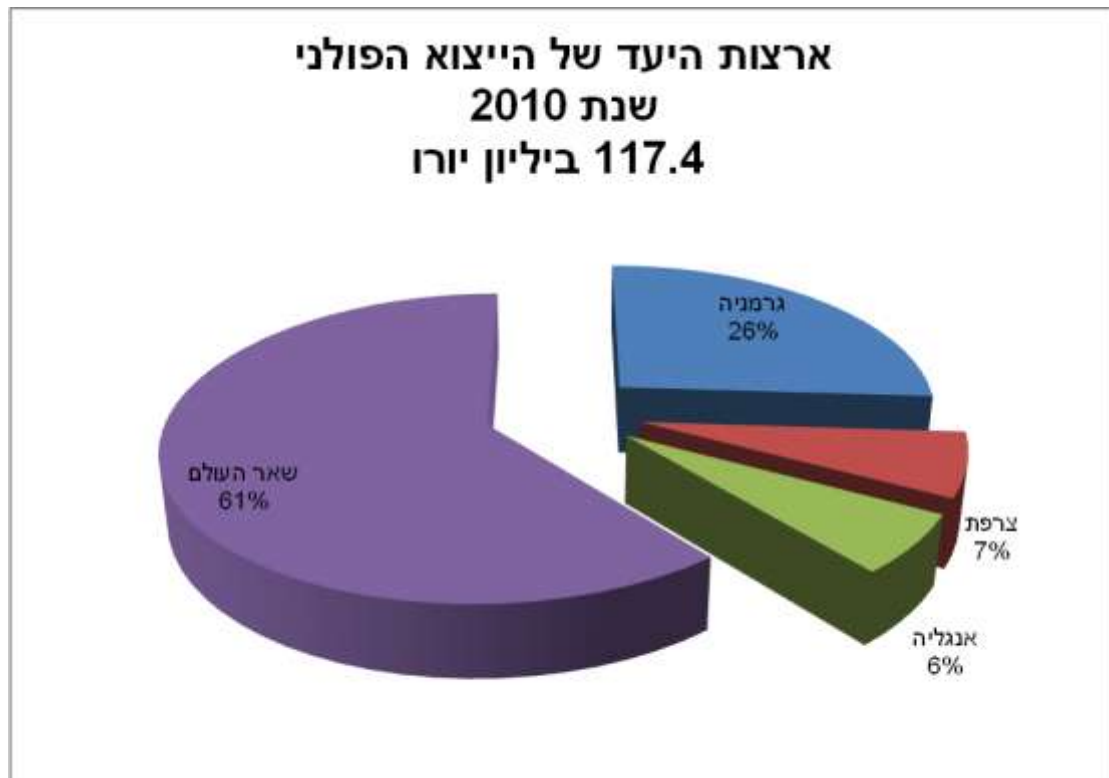
ריבית על הלוואות הגיעה ל – 10% .

ירידה של 55% בביקוש למשרדים בהשוואה לינואר – יולי 2008 .

סחר חוץ:

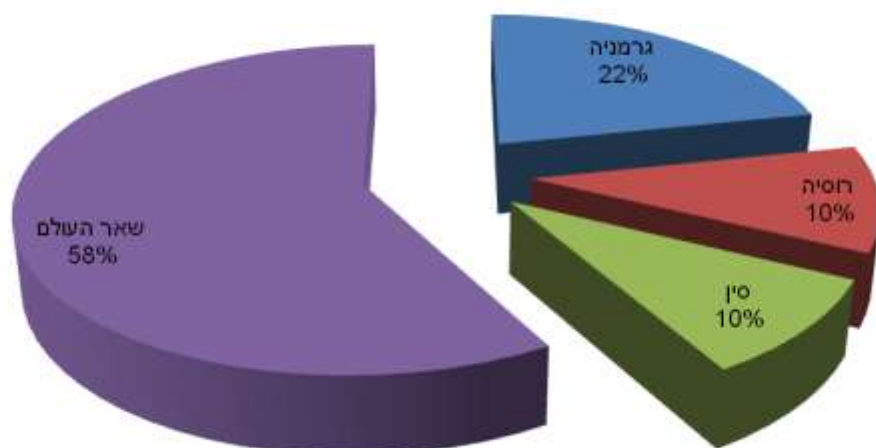
לאורך השנים האחרונות היצוא של פולין קטן מהיבוא אליה. המוצרים העיקריים שפולין מייצאת: מיכון וציוד תחבורה, סחורות מעובדות, מזון ובעלי חיים. המוצרים העיקריים שפולין מייבאת: מיכון וציוד תחבורה, סחורות מעובדות ומינרלים. כשמונים אחוז מהסחר הפולני, הן ביבוא והן ביצוא, מתקיים עם מדינות אירופה השונות, בייחוד עם מדינות האיחוד. שותפות הסחר העיקריות הינן גרמניה, איטליה, הולנד צרפת ורוסיה. הייצוא ב – 2010 הסתכם ב – 117.4 ביליון יורו. הייבוא ב – 2010 הסתכם ב – 130.9 ביליון יורו.

סך הייצוא הפולני 117.4 ביליון יורו



סך היבוא הפולני 130.9 ביליון יורו

ארצות המקור ליבוא הפולני שנת 2010 130.9 ביליון יורו



הסכמי סחר בינלאומיים:

פולין חתמה בעבר הסכמי סחר בינלאומיים עם מספר קבוצות של מדינות:

- **הסכם CEFTA:** הסכם בין פולין למדינות: צ'כיה, סלובקיה והונגריה. ההסכם נחתם ב- 21 בדצמבר 1992 ויצר אזור סחר חופשי ביניהן. בהסכם נקבע ל"ז להפחתת מכסים שהסתיים בסוף שנת 1996, כאשר לגבי מוצרים "מיוחדים" כגון טכסטיל הפחתת המיסוי הסתיימה בסוף שנת 2001. בראשית 1996 צורפה סלובניה להסכם ורומניה צורפה בתחילת 1997. היום כל המדינות המעורבות הינן חברות האיחוד האירופי כך שלהסכם משמעות היסטורית בלבד.
- **הסכם עם E.U:** הסכם אסוציאציה שנחתם במאי 1992 ונכנס לתוקף ב- 1 בפברואר 1994. ההסכם קבע ל"ז א-סימטרי (8 - 10 שנים) לביטול מכסים הדדי. ההסכם מתייחס ל- 4 קבוצות מוצרים וכן למוצרים רגישים בשני הצדדים (בצד הקהילה- מוצרי ברזל, טקסטיל והלבשה: בצד הפולני-רכב). מוצרים חקלאיים ומזון מעובד, ברובם אינם כלולים בהסכם. ההסכם מוביל בצורה הדרגתית ליצירת אס"ח בין הצדדים למעט מוצרים חקלאיים ובראשית 1999 בוטלו המכסים על רוב מוצרי היבוא למעט רכב וחלפיו, נפט ותוצריו שלגביהן המיסוי ירד בהדרגה עד שנת 2001. ב- 1.1.95 בוטלו המכסים לגבי מרבית הטובין התעשייתיים שמקורם בפולין (העונים על כללי המקור המפורטים בהסכם), בסוף 1997 בוטלו כל המכסים, כמו כן ניתנות הקלות ביבוא תוצרת חקלאית מפולין לקהילה.
- **הסכם EFTA:** בתוקף מנובמבר 1993. ההסכם הינו מולטיטראלי ובנוסף לו יש לפולין הסכמים בילטרליים בתחומי החקלאות עם כל אחת מהמדינות שנתרו ב- EFTA. במסגרת ההסכם ב 1.1.99 בוטל המיסוי על רוב המוצרים למעט מוצרים חקלאיים, טכסטיל, רכב ונפט.
- **הסכמי אס"ח:** נחתמו עם מספר מדינות: ישראל, ליטא, לטביה וטורקיה.

החל בראשון במאי 2004 עם הצטרפותה לאיחוד האירופי פולין התחייבה למסגרת ההסכמים של האיחוד עם מדינות שונות.

קשרים כלכליים עם ישראל:

סחר:

מאז חתימת הסכם האס"ח בין המדינות בשנת 1997 ועד שנת 1999 עלה היקף הסחר (הן יצוא ישראלי והן יבוא מפולין). בשנת 2000, וביתר חריפות בשנים 2001 ו-2002 חלה ירידה בהיקף הסחר הנובעת ממשבר כלכלי שפגע בפולין ומהמשבר בתחום ההיי-טק בישראל.

לאורך שנים עיקר היצוא הישראלי לפולין היה מורכב מהיי-טק (25% מהיצוא), כימיקלים (20% מהיצוא) ומוצרי מזון מעובד (20% מהיצוא).. בשנת 2004 חל גידול משמעותי של 47% ביצוא מוצרי היי-טק מישראל לפולין וזאת עקב ההתאוששות הכלכלית במשקי שתי המדינות. מגמת הגידול נמשכה גם בשנים 2005 - 2008.

תחומים עם פוטנציאל ליצוא ישראלי: ציוד בניה, ציוד בטחוני, ציוד וידע, תחבורה, תעופה, שירותים פיננסיים, נישות של מוצרי מזון.

השוק הפולני מפוזר בין מספר מרכזים עירוניים כגון וורשה, לודג', קרקוב, וורוצלב, פוזנן, שצ'צ'ין. 25% חיים באזורים כפריים ובעיירות קטנות. מחיר המוצר זהו הקריטריון החשוב ביותר להצלחת השיווק לשוק הפולני. הערים הגדולות:

וורשה	1750000	תושבים
קרקוב	756500	
לודג'	755000	
וורוצלב	635000	
פוזנן	567900	
גדנסק	457000	
שצ'צ'ין	409000	
בדגושצ'	366500	
לובלין	353500	

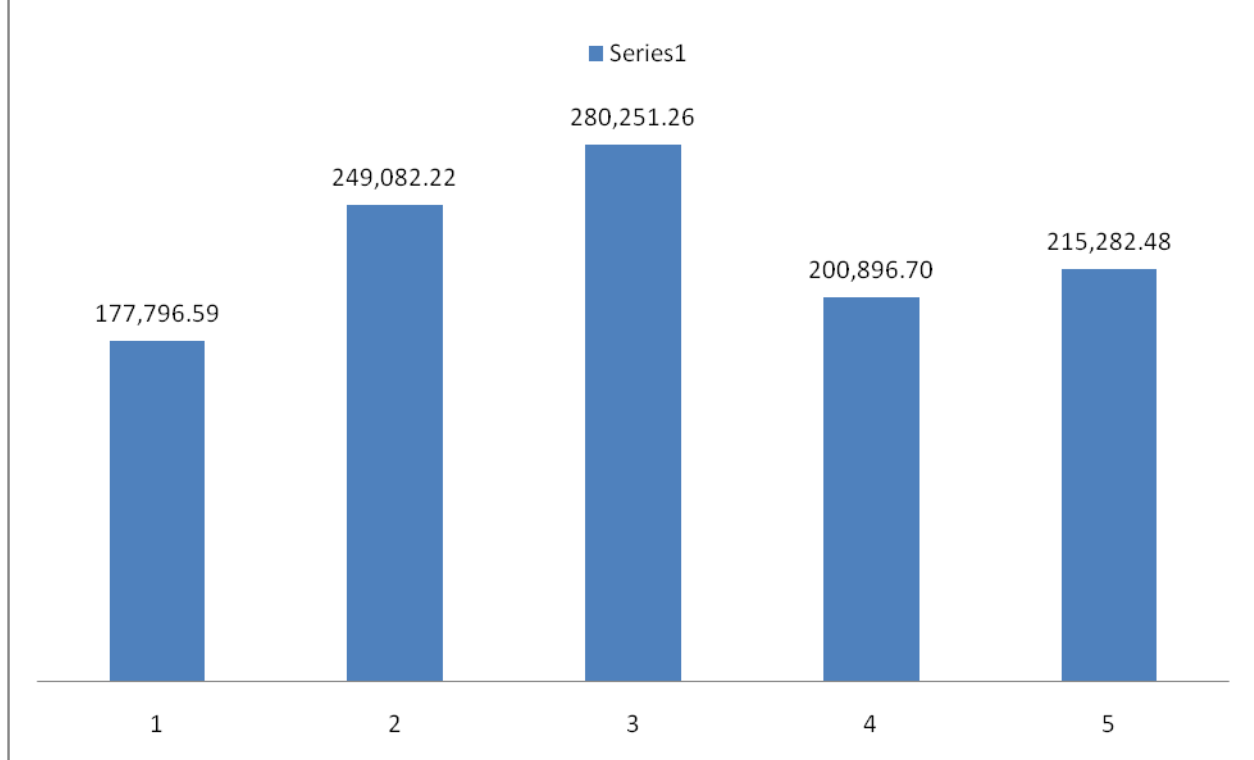
שיווק ע"י זיכיונות, יחסית למקובל במערב אירופה ואו בארה"ב (15%) לא נפוץ (4.8%).

שיווק ישיר הוא הדרך המועדפת ע"י חברות. ב-2006 94% מהמכירות נעשו בשיווק ישיר, כאשר 77% מהחברות משתמשות באינטרנט, בסמס ברדיו, ובטלביזיה לקידום מכירות.

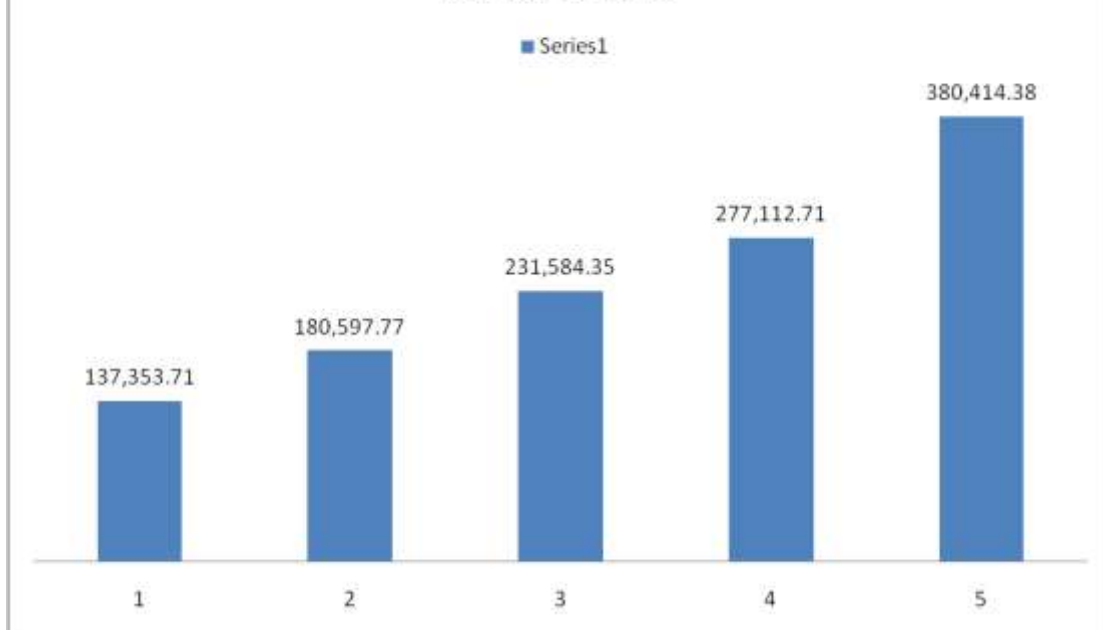
שותפויות גם הן די נפוצות, כאשר השותף הזר בדרך כלל מספק את ההון לשותפות.

הייצוא מישראל לפולין 2010 סה"כ 215 מיליון דולר

התפתחות הייצוא לפולין בשנים 2010 - 2006



התפתחות הייבוא לישראל בשנים 2010 - 2006



הנתונים המוצגים בגרפים ושאליהם מתייחס הניתוח הם נתוני סחר ישיר. בנוסף לכך ישנו סחר עקיף: מוצרים המיוצאים מישראל לפולין דרך מדינה שלישית וכנ"ל בכיוון ההפוך. אין הערכה להיקף הסחר העקיף בין המדינות.

השקעות ישראליות בפולין:

מרכיב מהותי נוסף בקשרים הכלכליים שבין המדינות הן ההשקעות הישראליות בפולין. מוערך כי ההשקעות הישראליות בפולין הגיעו לסך של 2 מיליארד דולר. רוב ההשקעות אינן נעשות בצורה ישירה מישראל ולכן קשה להעריך אותן במדויק. עד כה התמקדו ההשקעות הישראליות בפולין בבניית אוניות, נדל"ן מניב, בניית מרכזי קניות ודירות למגורים ומלונאות.

דוגמאות להשקעות ישראליות בפולין:

- א. "קרדן" משקיעה בתחום הנדל"ן המניב. החברה בונה מרכזי עסקים ובתי דירות בהיקף גדול.
- ב. "עלית" - בבעלותה מפעל לקליית קפה בפוזנן בנוסף מושקעת ברשת לשיווק מוצרי מתיקה, קפה ועוד.
- ג. חברת פלאזה סנטר בנתה מרכזי קניות בערים רבות בפולין ומתכננת בניית מרכזים נוספים.
- ד. "טבע" – קנתה חברה מקומית לייצור תרופות וכן חברת הפצה לתרופות, ומכוני דיאליזה במחוזות שונים בפולין.
- ה. קבלנים רבים בונים בנייני מגורים בערים בפולין במיוחד בוורשה וקרקוב.
- ו. בניית אוניות להובלת מכוניות במספנות גדיניה עד לפני 3 שנים.
- ז. "סופרפארם" פתחה סניפיפ בערים שונות בפולין ובכוננתה לפתוח בתי מרקחת נוספים.
- ח. רשת בתי הקפה בונד'ור עם חמישה סניפים בוורשה.
- ט. חברת מגן כימקלים רכשה השנה מפעל ליצור דשנים בהשקעה של כ - 50 מיליון יורו

מהצד הפולני ישנה ציפייה להמשך ההשקעות הישראליות ואף להגדלתן וחשוב מכך להפניית השקעות לתחומים נוספים ובעיקר ליצירת מקומות עבודה ע"י בניית מפעלים ומרכזי ייצור בתחומים שונים של הכלכלה כדוגמת עיבוד מזון, מוצרי תקשורת ועוד.

בהקשר זה ניתן לציין כי מהצד הפולני ישנו רצון להרחיב את הקשרים הכלכליים מעבר לסחר ישיר ע"י הקמת מיזמים משותפים בין חברות ישראליות ופולניות, הקמת מרכזי ייצור בפולין, החלפת טכנולוגיה ועוד. בקיץ 2009 אושר החוק המסדיר שתוף פעולה בין הסקטור הציבורי לפרטי (PPP BOT וכו') הפולנים מצפים להשקעות מישראל בתחום זה.

הסכמים כלכליים בין ישראל לפולין:

בין ישראל ופולין נחתמו בעבר מספר הסכמים כלכליים:

- הסכם למניעת כפל מס נחתם במאי 1992.
- כתב אמנה לקידום השקעות ולהגנה הדדית עליהן נחתם באפריל 1992, פרוטוקול לעדכון ההסכם נחתם ביוני 1997.
- הסכם לש"פ בקופרודוקציה בסרטים נחתם בר"ת ביוני 1993.
- הסכם לש"פ בתחום התקשורת נחתם בירושלים בינואר 1997 ע"י ראשי הממשלה של שתי המדינות. ההסכם אושר ע"י פולין באפריל 1997 וע"י ממשלת ישראל בדצמבר 1997.
- הסכם לש"פ בתחום התיירות נחתם בירושלים ב- 14.1.97 ע"י ראשי הממשלה של שתי המדינות.
- הסכם אס"ח נחתם בשנת 1997.
- הסכם שת"פ בינממשלתי נחתם ב - 24/02/11 . הסכם מסוג זה יש לפולנים רק עם צרפת וגרמניה. ההסכם כולל מספר תחומים כאשר השת"פ האינטרטגי הוא העיקרי ביניהם.

עם הצטרפות פולין לאיחוד האירופי במאי 2004 התבטל הסכם האס"ח בינה לבין ישראל ואת מקומו תפס הסכם האסוציאציה שבין האיחוד האירופי וישראל. עבור רוב המוצרים לא חל שינוי והסחר בהם אינו ממוסה.

השפעת הצטרפות פולין לאיחוד האירופי על הקשרים הכלכליים עם ישראל:

פולין לקראת ההצטרפות לאיחוד האירופי:

הנושא המרכזי על סדר היום הציבורי הכלכלי בפולין בשנת 2003 היה ללא ספק ההצטרפות לאיחוד האירופי במאי 2004 והשינויים שמהלך זה יביא לפולין במישורים הכלכלי, הפוליטי והחברתי. יש לציין כי אימוץ הקריטריונים של מאסטריכט יתבצע בהדרגה ואימוץ האירו כמטבע רשמי בפולין צפוי להתרחש בשנת 2012.

בפולין הייתה ועדיין קיימת ציפייה רחבה כי ההצטרפות לאיחוד והכספים שיוזרמו מקרנות מימון אירופאיות לקראת ההצטרפות ולאחריה, יגרמו לפריחה כלכלית ויאיצו את תהליך יציאת המשק הפולני מההאטה הכלכלית שפקדה אותו בתחילת שנות ה-2000 ובאה לידי ביטוי באחוזי האבטלה הגבוהים שהגיעו בערי השדה הספר ל-20 אחוזים ומעלה.

על מנת שפולין תצטרף לאיחוד היו צריכים תושביה לאשר את המהלך במשאל עם שהתקיים בתאריכים שביעי עד שמיני ביוני 2003. היה צורך בהשתתפות של למעלה ממחצית בעלי זכות ההצבעה ובהשגת רוב של 50 אחוזים מקרב המצביעים. בכדי להבטיח אחוזי השתתפות ותמיכה גבוהים התגייסו מנהיגי פולין למסע שכנוע והסברה שהקיף את המדינה כולה. הנשיא דאז קוואשניאבסקי, ראש הממשלה דאז מילר ושרי הממשלה הפולנית נטלו חלק במאמץ וסיירו בכל רחבי פולין בכדי לשכנע את המצביעים לממש את זכותם ולהצביע בעד ההצטרפות לאיחוד.

במשאל העם השתתפו 57% מבעלי זכות ההצבעה ומתוכם כשמונים אחוז הצביעו בעד ההצטרפות.

שלושת הסקטורים שאליהם הופנו מירב כספי הסיוע האירופי הם החקלאות, איכות הסביבה והתשתיות. החקלאות הפולנית מאופיינת בריבוי משקים קטנים יחסית, בהעסקת כמות רבה מאוד של עובדים וברמת מיכון נמוכה. כרבע מכוח האדם הפולני מועסק בסקטור זה, אולם תרומתו לתוצר הלאומי הגולמי עומדת על כשלושה אחוז בלבד.

לאור זאת יידרש שינוי מהותי במבנה הסקטור החקלאי בפולין: הקטנת כמות העובדים והחדרת טכנולוגיות חדישות ומיכון למשקים החקלאיים. לפעולה זו תהיינה השלכות כלכליות וחברתיות מרחיקות לכת: מעבר אנשים מאזורים כפריים לערים יגרום צורך בהרחבת התשתיות (מבנים, כבישים ביוב וכו'), יגדל הצורך בהסבות מקצועיות לחקלאים שיאבדו את מקום עבודתם ועוד. משרדי החקלאות (באמצעות המינהל לפיתוח אזורי הספר) והחינוך בשיתוף גורמים בינלאומיים כמו הבנק העולמי משקיעים מאמצים בגיבוש תוכניות להתמודד עם האתגרים הצפויים.

בתחום איכות הסביבה סובלת פולין משנים של הזנחה במסגרת השלטון הקומוניסטי. על מנת לסחור עם מדינות האיחוד האירופי המפעלים הפולניים יצטרכו להשקיע במניעת זיהום ובשמירה על איכות הסביבה. המפעלים יצטרכו לאמץ סטנדרטים אירופאים בתחום איכות הסביבה. בנוסף צפויים פרויקטים הקשורים בניקוי נהרות ובטיפול בשאריות של שפכים ופסולת תעשייתית שעדיין פזורים במקומות שונים ובייחוד במחוזות המתועשים של המדינה.

בתחום התשתיות צפויות השקעות רבות. יש צורך בסלילת כבישים מהירים ובשיפור תשתית הכבישים הבין עירוניים. ישנה תוכנית לסלילת מספר אוטוסטראדות שנמצאת על סדר היום זה מכבר ויש כוונה לממשה בקרוב. כמו כן יהיה צורך בהשקעות בהרחבת מערכת הביוב והטיפול בשפכים בערים שונות ברחבי פולין.

נושא נוסף הקשור בתשתיות ובהצטרפות פולין לאיחוד האירופי הוא המשמעות של הזנת גבול האיחוד. הגבולות של פולין עם רוסיה ואוקראינה יהפכו למעשה לגבול האיחוד האירופי. לאור זאת ולאור הצורך במניעת הברחות של סמים וכלי נשק ובקרת מעבר אנשים וסחורות צפוי פרויקט למיגון הגבול. חלק מהמכרזים בתחום זה התפרסמו. מכרזים נוספים צפויים להתפרסם.

אתגרים והזדמנויות:

עם הצטרפות פולין לאיחוד האירופי חל שינוי מהותי במסגרת ההסכמים הכלכליים שבינה לבין ישראל. הסכם הסחר החופשי שבין המדינות איבד מתוקפו ומסגרת היחסים הכלכליים מושתתת על הסכם האסוציאציה שבין האיחוד האירופי וישראל.

תהליך דומה התרחש מול מדינות נוספות שהצטרפו לאיחוד ואשר יש לישראל הסכם אס"ח עמן (כדוגמת הונגריה). במינהל סחר חוץ במשרד התמ"ת (תעשייה מסחר ותעסוקה) נבחנה השפעת המעבר על הסחר שבין ישראל והמדינות הרלוונטיות, בעיקר נבחנה השאלה האם היצוא הישראלי במוצרים שלגביהם יש מכסות שישתנו עלול להיפגע.

שינויים בעקבות ההצטרפות:

הכניסה לאיחוד מעוררת תקוות רבות לשיפור במצב הכלכלי, אולם בצדן חששות מתהליך של עליית מחירים. המוסדות הפולניים מתקשים במימוש כספים ממקורות מימון אירופאים ולכן תהליך פרסום המכרזים בתחומים השונים מתעכב. שתי תופעות בולטות שקיימות לאחר ההצטרפות לאיחוד ואשר ניתן לחוש בהן בבירור הן הגדלת אפשרויות המעבר של אזרחים פולניים למדינות אירופה (דבר שבא לידי ביטוי במספר גדל והולך של פולנים שמחפשים עבודה, בעיקר באנגליה ובגרמניה), ועליית מחיריהם של מוצרים ושירותים שונים. עליית המחירים עדיין לא באה לידי ביטוי באינפלציה, אולם היא מורגשת היטב בחיי היום יום.

עצות שימושיות לפעילות בפולין:

- חשוב מאוד לפעול באמצעות נציג פולני שמכיר את המנטאליות, יוכל לפתח קשרים אישיים ולספק שירות שלאחר מכירה. לרוב קשה מאוד למכור מוצרים ושירותים בפולין מבלי להקים חברה מקומית או להיעזר בנציג מקומי.
- ידיעת שפות זרות בכלל ואנגלית בפרט איננה נפוצה בפולין ולכן חשוב לתרגם את החומר הפרסומי לפולנית. רצוי להיעזר בשירותי מתרגמים במהלך הפגישות. הדבר רלוונטי במיוחד לתעשיות המסורתיות ולמשרדי ממשלה ורשויות מקומיות. ידיעת האנגלית נפוצה יותר בחברות ההיי טק.
- קוד הלבוש לפגישות הינו שמרני. חליפה ועניבה לגברים, ביגוד מחויט לנשים. יש להגיע בזמן. הפולנים לרוב לא מאחרים.
- תהליך קביעת פגישות בפולין הינו ממושך ודורש העברת אינפורמציה על מטרת הפגישה. קשה לתאם פגישות בהתראה קצרה. כשמנסים להיפגש עם בכירים חשוב לתאם את הפגישה עם העוזרים והצוות האדמיניסטרטיבי של החברה ולא ישירות מול הבכיר. זוהי הדרך המקובלת לתיאום פגישה וגם אם היא אורכת זמן יש לפעול על פיה.
- במהלך חופשת הקיץ (יולי אוגוסט) וחופשת בתי הספר (פברואר) הערים מתרוקנות וכמעט שלא ניתן לקיים מפגשים עסקיים.
- תהליך קבלת ההחלטות בפולין הינו ארוך ביחס למקובל אצלנו. בחברות רבות, פרטיות וממשלתיות, הניהול הינו ריכוזי ורק לאנשים בעמדות הבכירות יש את הסמכות להחליט. לכן חשוב להיפגש עם דרגים גבוהים בארגון. חשוב לשכנע גם את הדרגים המקצועיים בצורך במוצר שאותו מעוניינים למכור לאותה החברה, אולם הם לא יקבלו את החלטת הרכש.
- קיימת בירוקרטיה ותהליכי הרכש של מוסדות ממשל (מרכזי ומקומי) הינם ארוכים ומסורבלים. הפולנים הינו עם גאה במסורתו..
- הפולנים מנומסים ביותר. בשלבים הראשוניים של ההיכרות יש חשיבות לפניה רשמית (מר, גברת). הפולנים יפנו לאדם הנמצא מולם בגוף שלישי. לאחר היכרות ניתן יהיה לעבור לדיבור בגוף ראשון. כחלק מנושא זה לעיתים במקום לסרב לפגישה או להצעה הפולנים ינסו למשוך זמן עד שהצד השני יבין שהם אינם מעוניינים.
- אנטישמיות אינה מורגשת לרוב בכל הקשור לתחום העסקי ולא בולטת בחיי היום יום. הפולנים רואים עצמם כקורבנות של השלטון הנאצי.
- פולין הינה מדינה גדולה ורשת הכבישים אינה מפותחת. מרכזי הפעילות הכלכלית הינם בערים הגדולות (וורשה, גדנסק, קאטוביץ, קראקוב, וורוצלב פוזנן לודז ועוד), אולם הערים מרוחקות זו מזו. לכן חשוב להיערך בהתאם ולהקדיש מספיק זמן לביקור בפולין או לחלופין להתמקד באזורים ספציפיים. בשל הגודל של המדינה קשה לאתר חברה שתפעל בכל פולין. לרוב ימצאו מספר חברות באזורים שונים.

אתרי אינטרנט פולניים רלוונטיים:

NAME	PHONE	WWW , e-mail
The Chancellery of Sejm	(04822) 694-25-00	www.sejm.gov.pl zjablon@sejm.gov.pl
The Chancellery of Senate	(04822) 694-25-00	www.senat.gov.pl webmaster@www.senat.gov.pl
The Chancellery of the President	(04822) 695-29-00	www.prezydent.pl mail:www.prezydent.pl/poc/en_index.php3
The Chancellery of the Prime Minister	(04822) 694-60-00	www.kprm.gov.pl cirinfo@kprm.gov.pl
Ministry of National Education and Sport	(04822) 628-04-61 629-72-41	www.men.waw.pl minister@menis.waw.pl
Ministry of Finance	(04822) 694-55-55	www.mf.gov.pl mail:

		www.mf.gov.pl/kontakt/kontakt.shtml
Ministry of Foreign Affairs	(04822) 623-90-00	www.msz.gov.pl dsi@msz.gov.pl
Ministry of Economy	(04822) 693-50-00	www.mgip.gov.pl bkis@mg.gov.pl
Ministry of Infrastructure	(04822) 630-10-00	www.mi.gov.pl info@mtigm.gov.pl
Ministry of Defense	(04822) 687-33-39	www.wp.mil.pl bpimon@wp.mil.pl
Ministry for Environment	(04822) 579-29-00	www.mos.gov.pl info@mos.gov.pl
Ministry of Agriculture and Rural Development	(04822) 623-10-00	www.minrol.gov.pl kancelaria@minrol.gov.pl
Ministry of the Treasury	(04822) 695-90-00 695-80-00	www.msp.gov.pl minister@mst.gov.pl
Ministry of Interior and Administration	(04822) 621-02-51	www.mswia.gov.pl wp@mswia.gov.pl
Ministry of Health	(04822) 634-96-00	www.mz.gov.pl
Agency for Restructuring and Modernization of Agriculture	(04822) 860-29-80	www.arimr.gov.pl info@arimr.gov.pl
Agricultural Market Agency	(04822) 628-79-53	www.arr.gov.pl
State Treasury Agricultural Property Agency	(04822) 635-53-81	www.awrsp.gov.pl
General Director of Domestic Roads and Motorway	(04822) 628-40-71 830-06-85	www.gddp.gov.pl kancelaria@gddp.gov.pl
Customs Head Office	(04822) 694-55-55	www.guc.gov.pl
Central Statistical Office	(04822) 608-30-00	www.stat.gov.pl biwsek@stat.gov.pl
General Police Headquarters of Poland	(04822)	www.kgp.gov.pl

	621-02-51	kgpolicji@wp.pl
National Border Guard Headquarters	(04822) 845-40-71	www.sg.gov.pl
National Fire Service Headquarters	(04822) 621-50-01	www.kgpsp.gov.pl kgpsp@kgpsp.gov.pl
National Bank of Poland	(04822) 653-10-00	www.nbp.pl nbp@nbp.pl
Polish Agency for Foreign Investment	(04822) 334-98-00 fax: 334-99-90	www.paiz.gov.pl post@paiz.gov.pl
Polish Centre for Testing and Certification	(04822) 857-99-16	www.pcbc.gov.pl pcbc@pcbc.gov.pl
Polish Tourist Organization	(04822) 630-17-31	www.pot.gov.pl pot@pot.gov.pl
Poznan trade fairs		www.mtp.pl