

כד' באלול תשס"ח
24 בספטמבר 2008
X8687

שילוב ילדים בסיכון במעונות היום המוכרים על ידי משרד התמ"ת¹

אסנת פיכטלברג - ברמץ

ממצאים עיקריים

- ✓ במחלקות לשירותי רווחה רשומים 38.6 אלף ילדים בגילאי 0-3 ו-64.9 אלף ילדים בגילאי 4-6, סה"כ למעלה מ-100 אלף ילדים בגיל הרך.
- ✓ כשליש מהילדים בסיכון בגילאי 0-3 מופנים למעונות יום ומשפחתונים לגיל הרך המוכרים על ידי משרד התמ"ת.
- ✓ במעונות היום ובמשפחתונים המוכרים למשרד התמ"ת שולבו בשנת 2007 כ-12.5 אלף ילדים בסיכון.
- ✓ הילדים בסיכון המשולבים במעונות יום ובמשפחתונים לגיל הרך המוכרים למשרד התמ"ת, נמצאים במסגרות נורמטיביות הכוללות קבוצות ילדים בהן חלק מהילדים הם ילדים למשפחות הזכאיות לסבסוד שכר הלימוד על בסיס מבחני תעסוקה, לצד ילדים ממשפחות שאינן זכאיות לסבסוד שכר הלימוד (בין אם מדובר במשפחות שאינן עוברות את מבחני התעסוקה או משפחות מבוססות).
- ✓ חוקרים מתחום הגיל הרך טוענים כי רצוי ששיעור ילדים בסיכון במעון לא יעלה על 20% מכלל ילדי הקבוצה. ילדים מרקע מצוקה רגישים, יותר מהאחרים, לרמת איכות הטיפול, וכאשר איכות הטיפול לוקה בחסר, הנזק הנגרם להתפתחותם גבוה מהנזק העלול להיגרם לילדים נורמטיביים.
- ✓ בכחמישית ממעונות היום המוכרים², למעלה מ-20% מילדי המעון הם ילדי רווחה.
- ✓ במעונות היום הפועלים בסביבות מגורים מבוססות, שיעור המעונות שבהם למעלה מ-20% מהילדים הם ילדי רווחה הוא נמוך, ואילו במעונות יום הפועלים בסביבות מגורים שאינן מבוססות ובקרב אוכלוסיות מוחלשות נמצאו יותר מעונות בהם למעלה מ-20% ילדי רווחה כדלקמן:
- ◆ במגזר היהודי, בפחות מחמישית מהמעונות למעלה מ-20% מילדי המעון הם ילדי רווחה, בהשוואה למעונות במגזר הערבי בהם ביותר ממחצית מהמעונות למעלה מ-20% ילדי רווחה.
- ◆ במגזר החרדי אחוז ילדי הרווחה הממוצע במעונות גבוה מאחוז ילדי הרווחה ביתר המעונות במגזר היהודי (15.1% ו-12.1% בהתאמה). שיעור המעונות במגזר החרדי בהם למעלה מ-20% ילדי רווחה דומה לשיעורם בקרב יתר המעונות במגזר היהודי ועומד על 18%-19%.
- ◆ ב-27% מהמעונות הממוקמים בערים יש למעלה מ-20% ילדי רווחה, בהשוואה ל-11.6% מהמעונות הממוקמים ביישובים כפריים. בערים ישנם ריכוזים גדולים של אוכלוסיות מוחלשות ולכן שיעור ילדי הרווחה במעונות בסביבה עירונית גבוה יחסית.
- ◆ ב-27.2% מהמעונות בערי הפיתוח משולבים למעלה מ-20% ילדי רווחה, שיעור הגבוה ב-6.5 נקודות אחוז מהשיעור הארצי העומד על 20.7%.

¹ תודות: ברצוני להודות לורד רוטפוגל, לדבורה פריד, לנועה לאור ולרוני בר צורי על ההערות המועילות. לרונית הריס-אולשק על העיבודים הסטטיסטיים, ולעידית מרדכי על העריכה והעיבוד הגרפי.

² כולל את המעונות הרב-תכליתיים.

רקע

בעקבות רציחתם של שלושת הילדים בגיל הרך עלה לדיון ציבורי נושא הילדים בסיכון והטיפול בהם. באחד מהמקרים, האם אשר רצחה את בנה, פנתה לשירותי הרווחה בבקשה לקבל סיוע כספי עבור המשפחתון של בנה לפני שנתיים. וועדה שדנה בבקשת האם מצאה כי אינה עונה לקריטריונים לסיוע משום שתפקודה ההורי תקין ונורמטיבי, וכן שהיא זכאית לסיוע ממשרד התמי"ת, מתוקף היותה אם חד הורית עובדת³. בדיעבד, כידוע, הסתבר כי הילד היה בסיכון. המקרים הללו, צריכים להדליק נורות אדומות, ולהפנות שוב את הזרקור לחשיבות הטיפול בילדים בסיכון בכלל, ובילדים בסיכון בגיל הרך בפרט. ועדת שמיד אשר הגישה את המלצותיה למשרד הרווחה לפני כשנתיים התריעה על כך שהטיפול בילדים בסיכון לוקה בחסר, ושיש להפנות נתח נכבד יותר מהתקציב לטיפול בילדים בסיכון בגיל הרך. הממשלה אישרה את הפעלתה של תוכנית 'התחלה טובה' שנועדה לסייע לילדים בגיל הרך הנתונים במצוקה, ברוח ההמלצות של ועדת שמיד, וכן אושרה תוכנית ניסוי ליישום סטנדרטים במעונות יום ובמשפחתונים לגיל הרך, בהתאם להמלצות ועדת רוזנטל⁴.

אחד הנושאים שבאחריות משרד הרווחה הוא השירותים האישיים והחברתיים לילדים ולבני נוער. בשירותים האישיים והחברתיים העיקריים הניתנים לילדים ולבני נוער נכללים שירותי הרווחה להגנה על ילדים בסיכון. קטין (מי שטרם מלאו לו 18 שנים) בסיכון הוא קטין שלא נמצא אדם האחראי לו; קטין שהאחראי לו אינו מסוגל לטפל בו או להשיג עליו; קטין שנתון להתעללות פיזית או מינית במשפחתו או חי בסביבה לא בריאה, וכן קטין שעשה מעשה שהוא עבירה פלילית ולא הובא לדן פלילי בגלל גילו הצעיר. מעריכים שכ- 15% מכלל אוכלוסיית הילדים – 330,000 ילדים – נתונים במצבי סיכון ומצוקה: סובלים מהזנחה, מהתפתחות בלתי תקינה, חשופים לאלימות ולהתעללות, חיים בבתים עם פעילות עבריינית או אלימות פיזית בין ההורים. רבים מילדים אלו נושרים ממערכת החינוך ומתנתקים ממנה, חשופים לסמים ומפגינים התנהגות אלימה. שיעור העניים, שהוא אחד מסממני ילדים בסיכון, גבוה במיוחד בקרב ילדים במגזר הלא יהודי (57%), ובקרב עולים (43%). כמו כן, תחולת העוני של ילדים במשפחות חרדיות גבוהה משל ילדים במשפחות יהודיות לא חרדיות⁵. המסגרות לילדים בסיכון מקיפות שירותים בקהילה ושירותים חוץ-ביתיים. הטיפול בקהילה נועד לילדים שנשקף סיכון לשלום ו/או להתפתחותם התקינה, מסיבות שמקורן בילד עצמו, בהוריו או ביחסי הגומלין ביניהם. הטיפול מספק את צרכיהם בלי להרחיקם מהמשפחה ומסביבתם הטבעית⁶.

שילוב במעונות היום ובמשפחתונים לגיל הרך המוכרים על ידי משרד התמי"ת, היא הדרך השכיחה יותר לטיפול בילדים בגיל הרך הנתונים בסיכון. זהו טיפול במסגרת הקהילה, כאשר הילדים שוהים במעונות לרוב בין השעות 7:00 – 16:00, מצב זה מקל על האם ועל המשפחה שכן הילדים הצעירים שוהים במסגרות מסודרות מחוץ לבית, וכן ניתנת לילד האפשרות להשתלב במסגרת חינוכית נורמטיבית, ולחוות התנסויות חינוכיות מעשירות. במקביל לשילוב הילדים במסגרת, משתדלים לעשות עבודה טיפולית עם ההורים, במטרה לשפר את התיפקוד ההורי. לפי חקיקה ומדיניות משרד התמי"ת ילדים בסיכון נמצאים בדרגת העדיפות הגבוהה ביותר בקבלה למעונות המוכרים על ידי המשרד, וזוכים להשתתפות ממשלתית גדולה יותר בשכר הלימוד (השתתפות הממשלה בשכר הלימוד ממומנת על ידי משרד הרווחה). טיפול עמוק

³ מתוך 'הטבעתי אותו עד שהפסיק לזוז', רוני זינגר-חרותי ורותי סיני, הארץ, 4 בספטמבר 2008.

⁴ הוועדה הוקמה בשנת 2004 ותפקידה היה להגדיר סטנדרטים לרישוי והפעלת מעונות יום ומשפחתונים במדינת ישראל. הוועדה הגישה את המלצותיה בתחילת שנת 2006.

⁵ מתוך דין וחשבון הוועדה הציבורית לבדיקת מצבם של ילדים ובני נוער בסיכון ובמצוקה בראשות פרופ' הלל שמיד, מרס 2006.

⁶ הטיפול בילדים בגיל הרך בישראל, רון תקוה ויניב רונן, מרכז המחקר והמידע, הכנסת, דצמבר 2005.

יותר בקהילה מסופק על ידי מעונות יום רב-תכליתיים: מספר מעונות, מבין המעונות המוכרים על ידי משרד התמי"ת, הם מעונות יום רב-תכליתיים, והם מיועדים בעיקר לילדים במצבי סיכון גבוה. מטרת המעונות הרב-תכליתיים היא לקטוע את מעגל המצוקה הבין דורית של משפחות הילדים, ובתוך כך לשפר את היחסים בין הילדים להוריהם. המעון מאפשר לילדים הזקוקים לכך שהייה עד השעה 19:00. המעונות מיועדים לילדים עד גיל 3, וכן לילדים מעל גיל 3 המבקרים בגני ילדים. בנוסף לפעילות המורחבת עבור הילדים, נערכות במעון רב תכליתי גם פעילויות מיוחדות עם הורי הילדים. כיום פועלים 62 מעונות יום רב-תכליתיים ומטופלים בהם קרוב ל-2500 ילדים⁷.

הטיפול בילדים בגיל הרך בסיכון מרוכז על ידי השירות לילד ולנוער שבמשרד הרווחה. השירות לילד ולנוער, באמצעות המחלקות לשירותים חברתיים ברשויות המקומיות מאתר את הילדים הנמצאים במצבי סיכון, ומפנה את הילדים שמתאימה להם מסגרת מעון או משפחתון למעונות ולמשפחתונים המוכרים על ידי משרד התמי"ת. יש לציין כי תהליכי ההכרה במעונות ובמשפחתונים ותהליכי הפיקוח הינם באחריות משרד התמי"ת, ואילו הפנית הילדים בסיכון, המעקב אחריהם וסבסוד שכר הלימוד של ילדים אלה הינם באחריות משרד הרווחה. משרד הרווחה משתתף ב-75% משכר הלימוד, והרשות המקומית משתתפת ב-25% (יש השתתפות הורים על פי רמת ההכנסה). מן הראוי להדגיש כי המדיניות היא שבכל מעונות היום והמשפחתונים לגיל הרך, המוכרים על ידי משרד התמי"ת, יכולים להשתלב הן ילדים בסיכון (ילדי רווחה), והן ילדים הזכאים להשתתפות ממשלתית בשכר הלימוד על פי מבחני תעסוקה של ההורים (ילדי עבודה!).

המסגרת החוקית להשמת ילדים בגיל הרך בסיכון במעונות ובמשפחתונים הינה חוק פעוטות בסיכון (הזכות למעון יום), התש"ס-2000.

החוק מגדיר פעוט כמי שטרם מלאו לו 36 חודשים ב-1 בספטמבר של שנת הלימודים. לפי החוק, הוועדה שליד השירותים החברתיים ברשות המקומית רשאית לקבוע כי פעוט מסוים נתון בסיכון, ולכן ימצא הפעוט במעון יום הסמוך למקום מגוריו. לפי החוק, השר יקבע את שיעור התשלום שיעביר האפוטרופוס של הפעוט למעון. החוק מגדיר פעוט במצב סיכון כפעוט מוכה או שצרכיו ההתפתחותיים אינם נענים עקב הזנחה מתמשכת, אחד מהורי הפעוט אינו מתפקד כראוי מחמת אלימות במשפחה, הפרעה נפשית, מחלת נפש, אלכוהוליזם התמכרות לסמים, פיגור, נכות קשה, זנות, עבריינות או מחלה כרונית של אחד מבני המשפחה, הפעוט מעוכב התפתחות, על סמך אישור רופא ילדים בעל ניסיון בתחום התפתחות הילד או פסיכולוג התפתחותי, וקיימות נסיבות משפחתיות שבשלן יש חשש ממשי להתפתחותו התקינה של הפעוט.

אחת מהמלצותיה של וועדת הסטנדרטים בראשותה של פרופ' מיקי רוזנטל, הייתה כי הסטנדרטים ייושמו בעדיפות ראשונה במסגרות בהן משולבים יותר מ-20% ילדי רווחה. שיעור גבוה של ילדים מרקע מצוקה באותה מסגרת, גורר אפירה קשה במסגרת, וחוסר יכולת של הצוות להתמודד עם הצרכים של כל הילדים בקבוצה. בנוסף, מחקרים מורים כי תשואה של מדינה על השקעה בילדים מרקע מצוקה בגיל הרך, היא הגבוהה ביותר. מסגרת בעלת איכות טיפול טובה מסייעת באופן ניכר למימוש הפוטנציאל ההתפתחותי של כל ילד בכלל, ושל ילדים מרקע מצוקה בפרט, ומעלה את הסיכוי לחלץ את הילד ממעגל המצוקה לכשיתבגר.

⁷ התקן למעון רב תכליתי הוא 40 ילדים. שעות הטיפול המורחבות מוענקות לחלק מילדי הרווחה, לפי ההמלצות לתוכניות טיפוליות עבור כל ילד. במעון רב תכליתי משולבים גם ילדי עבודה. כל המעונות הרב-תכליתיים הם מעונות שהוכרו על ידי משרד התמי"ת. דווח מורד רוטפוגל, מפקחת ארצית לגיל הרך, השרות לילד ולנוער, משרד הרווחה.

מטרתה של סקירה זו לבחון מהו שיעור ילדי הרווחה המצוי במעונות המוכרים על ידי משרד התמי"ת, ומהם המאפיינים של מעונות בהם שיעור גבוה של ילדי רווחה. הנתונים בסקירה מתבססים על מפקד שערך מנהל מחקר וכלכלה בקרב המעונות המוכרים על ידי משרד התמי"ת בשנים 2006-2007. במפקד רואיינו למעלה מ-1200 מנהלות מעונות.

נתוני רקע על ילדים בסיכון

✓ על פי הנתונים המנהליים של האגף למעונות יום ומשפחתונים במשרד התמי"ת לשנת הלימודים תשס"ז (2006/7) :

◆ במסגרות המוכרות על ידי משרד התמי"ת (מעונות יום ומשפחתונים) שהו 85.7 אלף ילדים, מתוכם 73.3 אלף ילדי נשים עובדות ו-12.4 אלף ילדים בסיכון המופנים על ידי לשכות הרווחה⁸. האחוז הממוצע של ילדי הרווחה במעונות ובמשפחתונים עמד לפיכך על 14.5%.

◆ במעונות היום לגיל הרך המוכרים על ידי המשרד שהו 74.5 אלף ילדים, מתוכם 65.8 אלף ילדי נשים עובדות ו-8.7 אלף ילדים המופנים על ידי לשכות הרווחה⁹. אחוז ילדי הרווחה במעונות עמד על 11.7% בממוצע.

✓ על פי נתוני מפקד המעונות, אחוז ילדי הרווחה במעונות עמד על 13.2%, ודווחו למעלה מ-9,000 ילדי רווחה.

✓ על פי נתוני משרד הרווחה¹⁰ :

במחלקות לשירותי רווחה רשומים 38.6 אלף ילדים בגילאי 0-3 ו-64.9 אלף ילדים בגילאי 4-6, שה"כ למעלה מ-100 אלף ילדים בגיל הרך. מביניהם 12,900 ילדים משולבים במעונות יום ומשפחתונים, 1550 ילדים משולבים במועדוניות לגיל הרך, 1700 ילדים נמצאים באומנה יומית ו-900 משפחות עם ילדים בגיל הרך מטופלות באמצעות תוכניות ביתיות. במקביל לשירות שניתן לילדים מתבצעת גם עבודה טיפולית עם ההורים בצורה פרטנית, זוגית, משפחתית או קבוצתית.

✓ על פי הערכות המתבססות על נתוני משרד הרווחה¹¹ :

66,000 ילדים בגיל הרך (0-5) מוגדרים כילדים במצבי סיכון מיוחדים, מתוך הילדים המוכרים למחלקות לשירותי רווחה. ההנחה היא שיש להוסיף עוד כ-25% (16,500) ילדים במצבי סיכון שונים, שאינם מוכרים לשירותי הרווחה. שה"כ מדובר ב-82,500 ילדים, המהווים כ-10% מהילדים בגיל הרך.

⁸ יכונה להלן 'ילדי רווחה'.

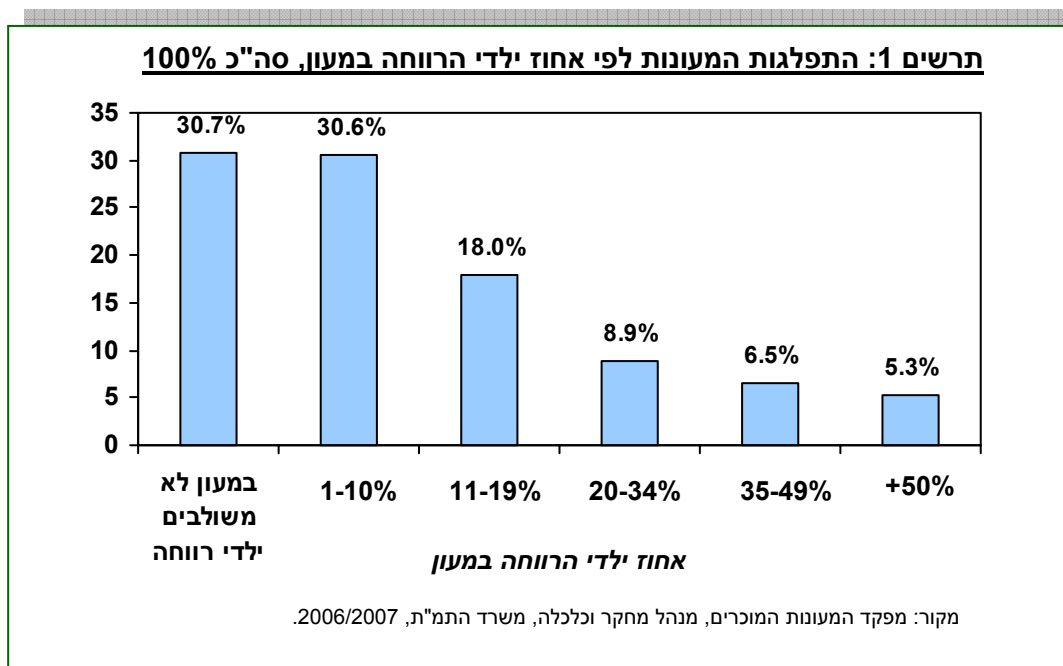
⁹ במפקד המעונות דווח על 9.4 אלף ילדי רווחה.

¹⁰ הנתונים נמסרו על ידי ורד רוטפוגל, מפקחת ארצית לגיל הרך, השרות לילד ולנוער, משרד הרווחה.

¹¹ קובץ נתוני יסוד, משרד העבודה והרווחה, 2007. עיבוד על ידי מאירס-ג'וינט מכון ברוקדייל. המונח 'סיכון מיוחד' מתייחס לילדים שנרשמה להם לפחות אחת מהנזקקויות הבאות: בעיות תפקוד קשות של ההורים (מחלות נפש, התמכרויות וכדומה), בעיות בחינוך והתנהגות ילדים, אלימות והתעללות.

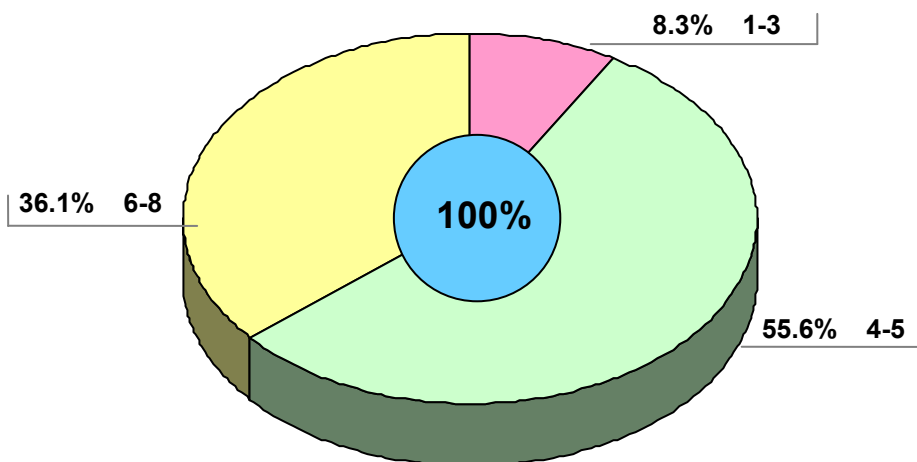
בכמישית מהמעונות למעלה מ- 20% מילדי המעון הם ילדי רווחה. ילדי רווחה זקוקים לרוב לתשומות טיפוליות-חינוכיות רבות יותר. יצוין כי גם במעונות בהם יותר מ-20% מהילדים הם ילדי רווחה, מספר אנשי הצוות במעון איננו מתגבר, דבר העלול להשפיע על יכולת הצוות לספק איכות טיפול טובה לכלל הילדים במעון, וילדים בסיכון בפרט. יש לציין כי איכות טיפול נמצאה חשובה במיוחד להתפתחות חברתית-רגשית של ילדים ממשפחות מעוטות יכולת.

- ✓ ב- 20.7% מהמעונות נמצאו למעלה מ- 20% ילדי רווחה.
- ✓ למעלה ממחצית מהמעונות בהם שיעור גבוה של ילדי רווחה מרוכזים באשכולות סוציו-אקונומיים¹² 4-5. ילדי רווחה הינם לרוב ילדים ממשפחות הנתונות במצוקה חברתית- כלכלית, והם מתגוררים לרוב בישובים בעלי רמה חברתית – כלכלית נמוכה. לא נמצא ריכוז גדול של מעונות, בהם שיעור ילדי הרווחה גבוה, בישובים באשכולות סוציו-אקונומיים 1-3, שכן מדובר בישובים קטנים בהם נמצאים בעיקר משפחתונים, אשר אינם נדונים בדף מידע זה.
- ✓ בכ- 30% מהמעונות אין ילדים בסיכון, ושוהים בהם ילדי עבודה בלבד.
- ✓ ב- 48.6% מהמעונות שוהים עד 20% ילדי רווחה.



¹² הרמה הסוציו-אקונומית של כל ישוב בישראל נבדק על-ידי הלשכה המרכזית לסטטיסטיקה על פי ההיבטים המרכזיים הבאים: המקורות הכספיים של התושבים, תחום הדיור – צפיפות, איכות וכו', ציוד הדירה – כגון מזגן, מחשב אישי וכו', רמת מינוע הן כמותית והן איכותית, חינוך והשכלה, מאפייני תעסוקה ואבטלה, מצוקות חברתיות-כלכליות מסוגים שונים ומאפיינים דמוגרפיים. כל ישוב משויך לאשכול סוציו-אקונומי. הוגדרו 10 אשכולות, כאשר בתפיסה אינטואיטיבית, אשכול 1 כולל ישובים עניים, ואשכול 10 כולל ישובים עשירים.

תרשים 2: מעונות בהם למעלה מ- 20% ילדי רווחה לפי אשכולות סוציו-אקונומיים



מקור: מפקד המעונות המוכרים, מנהל מחקר וכלכלה, משרד התמ"ת, 2006/2007.

אחוז ילדי הרווחה במעונות לפי מגזר

במגזר היהודי, בפחות מחמישית מהמעונות משולבים יותר מ- 20% ילדי רווחה, בהשוואה לכך שבמעונות במגזר הערבי ביותר ממחצית מהמעונות משולבים יותר מ- 20% ילדי רווחה. מחקרים מורים כי תוכניות אינטגרטיביות לילדים בגיל הרך יכולות למתן ואף לשנות את אי השיוויון בחברה הנובע מסטאטוס סוציו-אקונומי נמוך ואי השיוויון על רקע מגדרי. לפיכך, ברורה החשיבות של השינוי הנדרש במגזר הערבי במעונות היום בפרט, ובחינוך ובטיפול בילדים בגיל הרך בפרט. יש לציין כי במגזר הערבי קיים מספר מצומצם יחסית של מעונות ומשפחתונים מוכרים, ומכיוון שילדים בסיכון הינם בסדר העדיפות הגבוה ביותר לקבלה למסגרות אלה, ויש מחסור במקומות, התוצאה היא שבשיעור גבוה מהמעונות משולב אחוז גבוה של ילדי רווחה.

- ✓ ב- 91% מהמעונות מרבית הילדים הם יהודים, ב- 6.4% מהמעונות משולבים הן ילדים יהודים והן ילדים ערבים וב- 2.5% מהמעונות מרבית הילדים הם ערבים.
- ✓ ב- 18.9% מהמעונות שבהם מרבית הילדים הם יהודים, נמצא כי למעלה מ- 20% מהילדים הם ילדי רווחה, בהשוואה ל- 33.3% מהמעונות בהם האוכלוסייה מעורבת, ו- 55.5% מהמעונות בהם מרבית הילדים ערבים.
- ✓ ב- 31.3% מהמעונות בהם מרבית הילדים הם יהודים, לא משולבים ילדי רווחה, בהשוואה ל- 26.1% מהמעונות שבהם האוכלוסייה מעורבת, ול- 22.2% מהמעונות בהם מרבית הילדים הם ערבים. כפי שהוזכר קודם, שיעורים גבוהים של ילדי רווחה נמצאים בקרב אוכלוסיות מוחלשות, כולל האוכלוסייה הערבית, ולפיכך במעונות יום המיועדים לאוכלוסיות אלה, שיעורים גבוהים יותר של ילדי רווחה.

לוח 1: התפלגות המעונות לפי אחוז ילדי הרווחה ומגזר, באחוזים

סה"כ	אחוז ילדי רווחה במעון			במעון לא משולבים ילדי רווחה	
	+50%	עד 20% עד 49%	עד 19%		
100%	4.7	14.2	49.9	31.3	מרבית הילדים במעון יהודים
100%	11.1	44.4	22.2	22.2	מרבית הילדים במעון ערבים
100%	11.6	21.7	40.6	26.1	האוכלוסייה במעון מעורבת
100%	5.3	15.4	48.6	30.7	סה"כ ⁽¹⁾

(1) כולל לא ידוע.

מקור: מפקד המעונות המוכרים, מנהל מחקר וכלכלה, משרד התמי"ת, 2006/2007.

אחוז ילדי הרווחה במעונות לפי זיקה דתית

בכ- 87% מהמעונות במגזר החרדי משולבים ילדי רווחה, בהשוואה ליתר המעונות לילדים מהמגזר היהודי אשר בהם ב- 66% מהמעונות משולבים ילדי רווחה.

בסעיף זה נתייחס רק למעונות לילדים מהמגזר היהודי.

✓ 12.3% מהמעונות לילדים מהמגזר היהודי הם מעונות בהם מרבית הילדים ממשפחות חרדיות (יכונה להלן 'מעונות חרדיים').

✓ ב- 18% מהמעונות החרדיים שיעור ילדי הרווחה עולה על 20%. זהו שיעור דומה לזה שנמצא במעונות אחרים לילדים מהמגזר היהודי – 18.9%.

✓ רק ב- 13.1% מהמעונות החרדיים לא משולבים ילדי רווחה. זהו שיעור נמוך בהשוואה ליתר המעונות לילדים מהמגזר היהודי, שב- 33.8% מביניהם לא משולבים ילדי רווחה.

כפי שצוין לעיל, שיעור גבוה של ילדי רווחה נמצא בקרב אוכלוסיות מוחלשות, והאוכלוסייה החרדית הינה במצב חברתי-כלכלי חלש בהשוואה לאוכלוסייה היהודית שאינה חרדית.

לוח 2: אחוז ילדי הרווחה במעונות לילדים מהמגזר היהודי לפי זיקה דתית, באחוזים

סה"כ	אחוז ילדי רווחה במעון			במעון לא משולבים ילדי רווחה	
	+50%	עד 20% עד 49%	עד 19%		
100%	4.1	13.9	68.9	13.1	מרבית הילדים במעון ממשפחות חרדיות
100%	4.7	14.2	47.2	33.8	מעונות אחרים לילדים מהמגזר היהודי
100%	4.7	14.2	49.9	31.3	סה"כ מעונות לילדים מהמגזר היהודי

מקור: מפקד המעונות המוכרים, מנהל מחקר וכלכלה, משרד התמי"ת, 2006/2007.

ככלל, במעונות בסביבת מגורים חזקה משולבים לרוב פחות ילדי רווחה, ואילו במעונות הממוקמים בסביבת מגורים חלשה קיים שיעור גבוה יותר של ילדי רווחה. לא תמיד נמצא קשר בין המדד הסוציו-אקונומי של הישוב לשיעור ילדי רווחה במעונות הממוקמים בישוב, שכן לעיתים המעונות המוכרים בישובים חזקים ממוקמים דווקא בשכונות חלשות, ומעונות מוכרים בישובים חלשים ממוקמים באזורים חזקים יותר, ואילו באזורי המצוקה הקשים יותר נמצאים משפחתונים או לא קיימים הסדרים מוכרים לילדים בגיל הרך.

- ✓ מרבית המעונות מרוכזים באשכולות סוציו-אקונומיים 4-8 – 89% מהמעונות (10% באשכולות 1-3 ו-1% באשכולות 9-10). מיעוט המעונות באשכולות 1-3 נובע הן בשל העובדה שמדובר בעיקר בישובים קטנים בהם הוקמו לרוב משפחתונים, והן מכיוון שרק כ-15% מאוכלוסיית ישראל מתגוררת בישובים שבאשכולות אלה. באשכולות הגבוהים (9-10) נמצאו גם כן מעט מעונות מכיוון שרק 1.4% מאוכלוסיית ישראל מרוכזת בישובים אלה, וכמו כן סביר להניח, שבישובים בעלי רמה חברתית-כלכלית גבוהה, רב השימוש במסגרות פרטיות לטיפול בגיל הרך שהינן יוקרתיות יותר מאשר מעונות היום המוכרים.
- ✓ באשכולות 1-3 שיעור המעונות בהם למעלה מ-20% ילדי רווחה עומד על 18.8% בהשוואה ל-20.7% בקרב כל המעונות בארץ. שיעור המעונות שאין בהם ילדי רווחה עומד על 25% בהשוואה ל-30% בקרב כלל המעונות בארץ. בניגוד לצפוי, שבישובים חלשים ימצא ריכוז גבוה יותר של ילדי רווחה במעונות, מסתבר ששיעור ילדי רווחה בישובים באשכולות הנמוכים די דומה לשיעור הארצי. יתכן שהמעונות שנבנו בישובים אלה, הוקמו באזורים החזקים יותר, ואילו באזורי המצוקה הוקמו בעיקר משפחתונים.
- ✓ באשכולות 4-5 שיעור המעונות בהם למעלה מ-20% ילדי רווחה עומד על 24.1%, שיעור גבוה מזה שנמצא בקרב כל המעונות בארץ. שיעור המעונות שאין בהם ילדי רווחה עומד על 26.7%, בהשוואה ל-30% בקרב כלל המעונות בארץ. כלומר דווקא באשכולות 4-5 בולט הקשר בין סביבה חלשה בה נמצאים הרבה ילדי רווחה, לבין מעונות במקומות מגוריהם של ילדים אלה, אשר משולב בהם שיעור גבוה של ילדי רווחה.
- ✓ באשכולות 6-7 שיעור המעונות בהם למעלה מ-20% ילדי רווחה עומד על 21.9%, שיעור הגבוה במעט מזה שנמצא בקרב כל המעונות בארץ. שיעור המעונות שאין בהם ילדי רווחה עומד על 30.4%, שיעור הדומה לשיעור הארצי.
- ✓ באשכולות 8-10 שיעור המעונות בהם למעלה מ-20% ילדי רווחה עומד על 18.2%, שיעור הנמוך במעט מהשיעור הארצי. שיעור המעונות שאין בהם ילדי רווחה עומד על 19%, שיעור הנמוך ב-11 נקודות אחוז מהשיעור הארצי. בניגוד לצפוי, באשכולות הגבוהים פחות מעונות שאין בהם ילדי רווחה בהשוואה לשיעור הארצי. כנראה שבישובי יוקרה מוקמים מעונות מוכרים בעיקר באזורים בהם מתגוררות אוכלוסיות ממעמד הביניים ומטה, ואילו באזורי יוקרה, משתמשת האוכלוסייה בעיקר במסגרות טיפול בגיל הרך פרטיות, כפי שצוין לעיל.

לוח 3: אחוז ילדי הרווחה במעונות לפי אשכולות סוציו-אקונומיים, באחוזים

סה"כ	אחוז ילדי רווחה במעון			לא משולבים ילדי רווחה	במעון	אשכול סוציו-אקונומי
	+50%	20% עד 49%	עד 19%			
100%	16.7	16.7	66.7	0.0	1	
100%	3.9	17.6	60.8	17.6	2	
100%	2.6	10.3	48.7	38.5	3	
100%	5.3	20.2	49.8	24.7	4	
100%	7.3	17.5	46.6	28.6	5	
100%	1.4	9.6	34.2	54.8	6	
100%	5.9	18.3	53.6	22.2	7	
100%	6.3	13.4	61.4	18.9	8	
100%	0.0	0.0	77.8	22.2	9	
100%	0.0	0.0	100.0	0.0	10	
100%	5.3	15.4	48.6	30.7	סה"כ ¹	

(1) כולל לא ידוע.

מקור: מפקד המעונות המוכרים, מנהל מחקר וכלכלה, משרד התמי"ת, 2006/2007.

אחוז ילדי הרווחה במעונות לפי משתנים גיאוגרפיים

ב- 27% מהמעונות הממוקמים בערים יש למעלה מ- 20% ילדי רווחה, בהשוואה ל- 11.6% מהמעונות בישובים כפריים. בערים קיימים ריכוזים גדולים יותר של אוכלוסיות מוחלשות, שבקרן שיעור גבוה של ילדים מרקע מצוקה, דבר המוצא את ביטויו גם במעונות.

✓ במחוזות חיפה מרכז ותל אביב שיעור המעונות בהם למעלה מ- 20% ילדי רווחה גבוה מהשיעור הארצי – שיעור של 27.8%, 23% ו- 27.6% בהשוואה לשיעור ארצי של 20.7%. נראה שהדבר נובע מכך שמרבית הישובים במחוזות אלה הם עירוניים, וכמצוין להלן בערים יותר מעונות עם שיעור גבוה של ילדי רווחה.

✓ במחוז יהודה ושומרון שיעור נמוך במיוחד של מעונות בהם למעלה מ- 20% ילדי רווחה – 15.2%.
 ✓ ב- 27% מהמעונות הממוקמים בערים יש למעלה מ- 20% ילדי רווחה, בהשוואה ל- 11.6% מהמעונות בישובים כפריים. בערים קיימים ריכוזים גדולים יותר של אוכלוסיות מוחלשות שבקרן שיעור גבוה של משפחות מצוקה, ולפיכך במעונות במקומות אלה שיעור גבוה יותר של ילדי רווחה. יש לציין כי 38% מהמעונות ממוקמים בישובים כפריים.

✓ בערים הגדולות שיעור גבוה יותר של מעונות בהם לא משולבים כלל ילדי רווחה בהשוואה לערים קטנות יותר – 17.2% מהמעונות בהשוואה ל- 13.7% מהמעונות בהתאמה. נראה שמדובר במעונות הממוקמים בשכונות יוקרה שבערים הגדולות.

✓ ב- 58.1% מהמעונות בישובים כפריים לא משולבים כלל ילדי רווחה.

✓ ב- 24.7% מהמעונות באזור המרכז משולבים למעלה מ- 20% ילדי רווחה, בהשוואה ל- 17.3% מהמעונות בפריפריה. נראה שהדבר נובע מכך שבפריפריה קיימים יותר ישובים כפריים, בהם כאמור שיעור נמוך יותר של ילדי רווחה.

✓ ב- 27.2% מהמעונות בערי פיתוח מטופלים למעלה מ- 20% ילדי רווחה, זהו שיעור הגבוה ב- 6.5 נקודות אחוז מהנתון הארצי העומד על 20.7%. בערי פיתוח ריכוז גדול של משפחות מצוקה ולפיכך אחוז גבוה יותר של ילדי רווחה.

לוח 4: אחוז ילדי הרווחה במעונות לפי משתנים גיאוגרפיים, באחוזים

סה"כ	אחוז ילדי רווחה במעון			במעון לא משולבים ילדי רווחה	
	+50%	20% עד 49%	עד 19%		
100%	5.3	15.4	48.6	30.7	סה"כ ⁽¹⁾
					מחוז מגורים
100%	3.4	13.5	53.9	29.2	ירושלים
100%	3.6	14.2	36.0	46.2	צפון
100%	7.8	20.0	42.2	30.0	חיפה
100%	4.3	18.7	56.9	20.1	מרכז
100%	7.9	19.7	60.6	11.8	תל-אביב
100%	6.8	12.2	45.2	35.7	דרום
100%	2.5	12.7	59.5	25.3	יו"ש
					צורת ישוב מגורים
100%	0.0	15.3	61.0	23.7	ירושלים
100%	14.6	19.5	43.9	22.0	ת"א-יפו
100%	10.5	21.1	52.6	15.8	חיפה
100%	5.3	26.3	68.4	0.0	ראשל"צ
100%	12.0	24.0	56.0	8.0	אשדוד
100%	7.4	19.6	55.8	17.2	סה"כ ערים גדולות
100%	6.1	22.0	64.4	7.6	100,000-199,000
100%	5.9	23.5	58.8	11.8	50,000-99,999
100%	6.5	19.5	60.3	13.7	עירוני אחר
100%	6.3	20.8	61.2	11.7	סה"כ ערים אחרות
100%	3.2	8.4	30.3	58.1	כפרי
					אזורי מגורים נבחרים
100%	5.7	19.0	58.3	17.0	מרכז ⁽²⁾
100%	4.7	12.6	39.5	43.1	פריפריה ⁽³⁾
100%	7.1	20.1	61.7	11.0	ערי פיתוח

(1) כולל לא ידוע.

(2) מחוז מרכז ומחוז ת"א.

(3) מחוז דרום, להוציא את אשדוד, ומחוז צפון.

מקור: מפקד המעונות המוכרים, מנהל מחקר וכלכלה, משרד התמ"ת, 2006/2007.