



**מינהל מחקר וכלכלה**

**משרד התעשייה, המסחר והתעסוקה**

**ממצאי סקר בוגרי הכשרה מקצועית במסלול מבוגרים בוקר  
כחמש שנים מתום הכשרתם**

**מקבץ סקירות**



## **רשימת הסקירות**

**מצבם התעסוקתי של בוגרי הכשרה מקצועית במסלול מבוגרים, תמונת מצב - מעקב ארוך טווח**

**בוגרי הכשרות שאינם עובדים - מחפשי עבודה ומחוץ לכוח העבודה  
(מעקבים ארוכי טווח מסלול מבוגרים בוקר)**

**חשיפה למקצוע ההכשרה והסיבות לעזיבת העבודה במקצוע  
(מעקבים ארוכי טווח מסלול מבוגרים בוקר)**



מינהל מחקר וכלכלה  
משרד התעשייה, המסחר והתעסוקה

## מצבם התעסוקתי של בוגרי הכשרה מקצועית במסלול מבוגרים

תמונת מצב - מעקב ארוך טווח

אלון פורת

על המחבר

אלון פורת, חוקר ומרכז תחום הכשרה מקצועית במינהל מחקר וכלכלה בתמ"ת

יוני 2008



## תוכן העניינים

7	רקע כללי ומתודולוגיה
12	מטרות הסקירה
13	עיקרי הממצאים
15	פרמטרים להגדרת מצבו התעסוקתי של המרואיין
16	מצב תעסוקתי ותחומי ההכשרה – כללי
20	הבדלים בין גברים ונשים
22	המגזר הערבי בהשוואה ליהודי
24	עולים מול ותיקים
26	צעירים מול מבוגרים
28	בעלי השכלה של מעל 12 שנות לימוד
30	נספחים

## רשימת לוחות ותרשימים

- 21 לוח 1 : סיכום שיעורי תעסוקה וחיפה למקצוע - גברים מול נשים
- 23 לוח 2 : סיכום שיעורי תעסוקה וחיפה למקצוע - המגזר הערבי בהשוואה ליהודי
- 25 לוח 3 : סיכום שיעורי תעסוקה וחיפה למקצוע - עולים מול ותיקים
- 27 לוח 4 : סיכום שיעורי תעסוקה וחיפה למקצוע - צעירים מול מבוגרים
- 29 לוח 5 : סיכום שיעורי תעסוקה וחיפה למקצוע - בעלי השכלה של מעל 12 שנות לימוד
- 
- 10 תרשים 1 : התפלגות מקצועות ההכשרה לפי מספר שנים ממוצע מסיום הקורס
- 11 תרשים 2 : התפלגות בוגרים שהשתתפו בסקר לפי מספר השנים מסיום קורס ההכשרה
- 17 תרשים 3 : מצבם התעסוקתי של בוגרי ההכשרה ביום הראיון
- 18 תרשים 4 : מצב תעסוקתי עפ"י חיפה ואי חיפה למקצוע ההכשרה
- 19 תרשים 5 : חיפה מול תעסוקה במקצוע ההכשרה ביום הראיון לפי ענפים<sup>1</sup>

## רקע כללי ומתודולוגיה

האגף להכשרה מקצועית במשרד התמ"ת מפעיל מסלולי הכשרה למבוגרים דורשי עבודה בני 18+ מקצועיים או בלתי מקצועיים המבקשים ללמוד מקצוע, להסב או לשדרג את מקצועם וזאת על מנת לשפר את סיכויי התעסוקה וההכנסה שלהם.

במחצית השנייה של שנת 2002 ובתחילת שנת 2003 חלו מספר שינויי חקיקה בכללי הזכאות למקבלי דמי אבטלה הלומדים בהכשרות מקצועיות, שמטרתם הייתה למקד את ההכשרות עבור מקבלי הבטחת הכנסה המקבלים קצבה ארוכת טווח (שמיטבה איננה מוגבלת במשך הזמן) ובמקביל לצמצם את היקפן הכולל של ההכשרות המקצועיות בכדי לחסוך בהוצאות הממשלה.

לצורך השגת מטרה זו הופחתו דמי האבטלה המשולמים למקבלי דמי אבטלה הלומדים בהכשרות ב 30% במהלך הלימודים והוגבל משך הזכאות לדמי אבטלה במהלך ההכשרה למשך הזכאות הראשונית ללא אפשרות להארכתו במהלך הלימודים.

פרט למספר חריגים בוטלה למעשה זכאותם של מקבלי דמי אבטלה בעלי 12 שנות לימוד ומעלה ללמוד בהכשרות המקצועיות.

כתוצאה משינויים אלו הוכפל פי שניים מספרם של מקבלי הבטחת הכנסה הלומדים בהכשרות מקצועיות מכ 4,400 בתחילת 2002 ל כ 8,800 בתחילת שנת 2004 ואילו מערך ההכשרות למקבלי דמי אבטלה חוסל כמעט לחלוטין בתקופה זו.

כיום נכללות במסגרת הלומדים בהכשרות מקצועיות מספר מצומצם של אוכלוסיות שהעיקריות מהן לומדות במסלול מבוגרים בוקר והלומדים במה"ט<sup>1</sup>.

מסלול מבוגרים בוקר, שבו נתמקד בסקירה זו כולל דורשי עבודה מבוגרים שאינם אקדמאים ובחלקם גם בעלי השכלה הנמוכה מ 12 שנות לימוד אשר לא נמצא עבורם פתרון תעסוקתי מספק או שבחרו לרכוש מקצוע במגמה לשפר את מעמדם המקצועי ואת סיכויי התעסוקה שלהם כבעלי מקצוע.

לימודי הבוקר מתקיימים חמישה ימים בשבוע, במשך ארבעה עד שמונה חודשים, והם כוללים כ 17 מקצועות המקבילים לענפי התעסוקה במשק שהמובילים מביניהם הם: בניין וסביבה, הארחה, חשמל ואלקטרוניקה, אופנה וטקסטיל, מחשבים, מינהל, מטפלות, מתכת ומכונות ורכב.

<sup>1</sup> המכון הממשלתי להכשרה בטכנולוגיה ומדע שהוא גוף ממלכתי הפועל במסגרת האגף להכשרה ופיתוח כוח אדם במשרד התמ"ת ומופקד על הכשרת טכנאים מוסמכים והנדסאים במקצועות הנדסיים-טכנולוגיים. יש לציין כי עד לתחילת 2004 ניתנו הכשרות גם במסגרות של הסבת אקדמאים אולם פעילות זו הופסקה לחלוטין.

ההכשרות למבוגרים נערכות במסלולי הכשרה מגוונים כגון:

**הכשרה פנים מפעלית:** מסלול הכשרה זה מוכר בשמו הלועזי On the job training, או OJT, ונועד לשלב מובטלים בתעסוקה, לצמצם את האבטלה ולהקנות בסיס מקצועי תוך עבודה במפעל. המפעל מעסיק את העובדים החדשים כעובדים מהמניין במשרה מלאה ומשולם להם שכר מינימום לפחות. משרד התמ"ת משתתף בתשלום של כ 1,500 ש' לחודש לעובד לתקופה של עד 3 חודשים.

במהלך ההכשרה מקצה המעסיק, חונך מהמפעל שמלווה את העובדים החדשים וכן מתחייב להעסיק אותם לתקופה מקבילה לתקופת ההכשרה.

**כיתה במפעל:** מסלול שבמסגרתו מציע משרד התמ"ת למעסיקים לפתוח קורסים על-פי צרכי כח-האדם שהמעסיק זקוק לו. החלק העיוני שבתכנית הלימודים מתבצע במימון משרד התמ"ת במכללות שבפיקוח האגף להכשרה, באזור הגיאוגרפי של המפעל. המסיימים את ההכשרה זכאים לתעודות גמר ו/או סיווג מקצועי לאחר בחינות עיוניות ומעשיות. ואילו המעסיק מתחייב לקלוט לפחות 75% מבוגרי הקורס לתקופה שלא תפחת משישה חודשים רצופים לפחות.

**הכשרת עובדים ישראלים בענף הבניין:** מטרת התכנית להרחיב את אפשרויות התעסוקה באתרי הבנייה, בהתחשב בצרכי הקבלנים ובכדי לאפשר החלפת העובדים הזרים בענף הבניין. ההכשרה במסלול זה משלבת הכשרה תוך כדי עבודה (OJT) במקצועות הבנייה השונים ביחד עם לימודים עיוניים במקצועות אלה, שמתקיימים בכיתה באתר הבנייה, כהכנה לבחינות הממשלתיות. במהלך ההכשרה, מקצה הקבלן חונך בעל מקצוע מוסמך שמלווה את העובדים החדשים ומדריך. משך התכנית היא כשנתיים, וכוללת הכשרה במשך 6 חודשים לכל היותר וכן העסקה נוספת עד תום השנתיים מתחילת ההכשרה לפחות. משרד התמ"ת משתתף בתשלום לקבלן של 1,000 ש' לעובד ו 10,000 ש' לחונך עבור קבוצה לחודש. ואילו הקבלן משלם לעובד כ 5,000 ש' לחודש ב 4 החודשים הראשונים ומעלה את משכורתו בהדרגה עד לסך של 6,500 ש' לחודש החל מהחודש ה 12. בתום שנתיים משלם הקבלן לעובד שהשתתף בהכשרה, מענק התמדה בסך 6,000 ש'.

**בכל המסלולים שהוצגו ניתן דגש על החלפה של עובדים זרים המועסקים במקצועות אלו בעובדים ישראלים.**

במהלך 2003-2004 נערכו ראיונות טלפוניים לאוכלוסיית הבוגרים שלמדו בהכשרות המקצועיות במסגרות של מבוגרים בוקר, הסבת אקדמאים וכן הכשרות הנדסאים וטכנאים מוסמכים במסגרת מה"ט.

מעקב זה שיקף היבטים שונים ביחס לתעסוקת הבוגרים עד לטווח של 9 שנים מתום לימודיהם ובדק בין היתר את הנושאים הבאים:

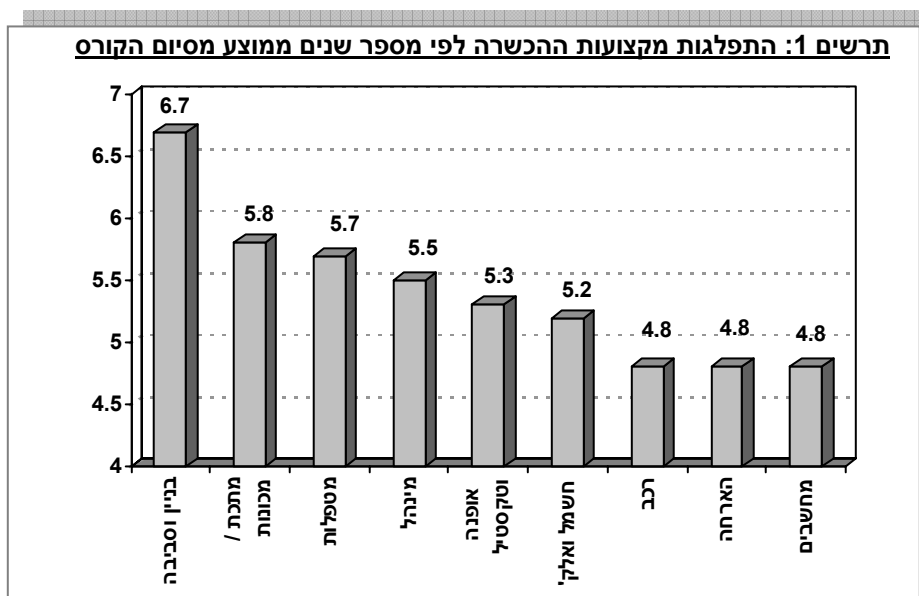
- שיעור העובדים בכלל והעובדים במקצוע בפרט לפי תחום לימוד.
- התייחסות לשאלות חוות דעת העוסקות בתפישות הבוגרים בהיבטים שונים כגון הביקוש למקצוע בשוק, הרצון להמשיך לעבוד בו בעתיד, העזרה שנתן הקורס במציאת עבודה, השיפור באפשרויות ההשתכרות, שיפור הביטחון התעסוקתי ועוד.
- מידת השימוש בידע העיוני והניסיון המעשי שניתן בקורס
- סיבות לעזיבה או אי עבודה במקצוע ההכשרה בקרב אלו שלא עבדו בו בעת הראיון
- שביעות רצון ממקום העבודה בהיבטים של שכר, עניין בעבודה, תנאים פיזיים, ביטחון תעסוקתי, יחס הממונה ואפשרויות הקידום
- משך זמן העבודה מתום ההכשרה במקצוע הלימוד או בעבודות אחרות
- מספר מקומות עבודה מתום ההכשרה

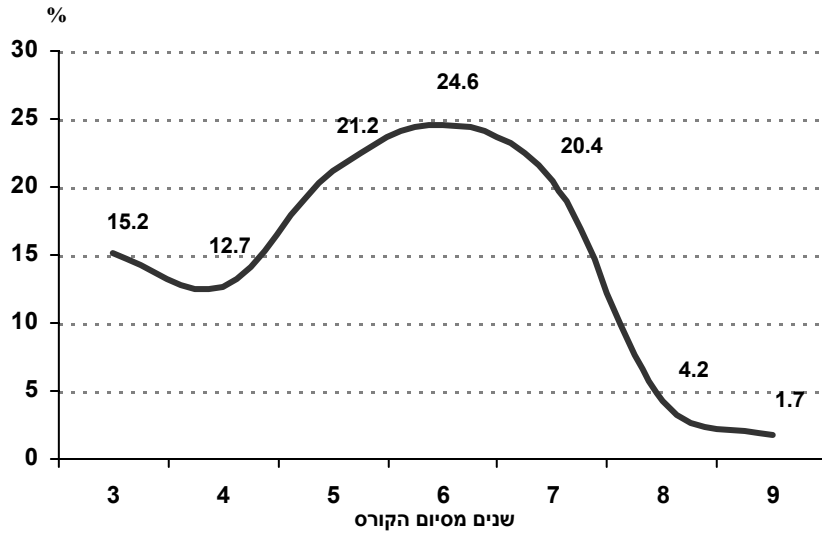
בסקר מקיף זה השתתפו בוגרים אשר רואינו כבר בעבר ע"י מינהל תכנון מחקר וכלכלה ולמרביתם (87% מכלל המדגם) בוצעו בעבר שלושה ראיונות<sup>2</sup> עפ"י הפירוט הבא:

- ראיון שנערך בכיתה כשבועיים עד חודש מתחילת הלימודים במסגרת שאלון למילוי עצמי הבדק בין היתר את הרקע התעסוקתי של הלומד, תהליך הכניסה וההחלטה על ההכשרה המקצועית, חיפוש עבודה לפני ההכשרה ודימויים ביחס למקצוע ההכשרה.
- ראיון שנערך בכיתה כשבועיים עד חודש לקראת סוף הלימודים, שבדק בין היתר את שביעות הרצון מהקורס, מוסד ההכשרה וקשר שנוצר עם מעסיקים.
- ראיון טלפוני כחצי שנה עד שמונה חודשים מתום הלימודים, שבדק בין היתר את מאפייני התעסוקה של הבוגרים בעת הראיון כולל ביחס למקום העבודה הנוכחי והשוואה לעבודה בעבר וכן מאפייני חיפוש עבודה ותעסוקה של מובטלים בעת הראיון.

<sup>2</sup> את השאלונים המלאים לסקרי העבר שהשתתפו בהם בוגרי ההכשרות ניתן למצוא באתר האינטרנט של משרד התמי"ת בכתובת [www.moit.gov.il](http://www.moit.gov.il) תכנון מחקר וכלכלה - סקרי מעקב בוגרי הכשרה מקצועית.

ממצאי הסקר המובאים בסקירה זו יתייחסו לאוכלוסיית **מבוגרים בוקר** בלבד עפ"י מדגם מייצג, שכלל כ-8,500 בוגרים שהחלו את לימודיהם בשנת 1994 ואילך. על אף שמשך הזמן מסיום הלימודים אינו קבוע ונע במדגם מ-9 שנים ומטה ובמוצע כ-5.4 שנים, ניתן לקבל ממצאים אלו תמונת מצב מקיפה על המגמות לטווח ארוך המשקפות את עמדותיהם ומצבם התעסוקתי של הבוגרים שהשתתפו בלימודי הבוקר. **בסקירה ראשונית זו נתמקד בעיקר במצבם התעסוקתי של הבוגרים נכון לשנים 2003-2004 לפי תשעת ענפי הלימוד המרכזיים ואפיונם הסוציודמוגרפי של הלומדים.** בהמשך יופקו סקירות נוספות שיתייחסו להיבטים נוספים שנבחנו במחקר כפי שפורט ואף יתמקדו באופן נרחב יותר באוכלוסיות שונות מקרב הלומדים במסלול זה.



**ת. 2: התפלגות בוגרים שהשתתפו בסקר לפי מספר השנים מסיום קורס ההכשרה**

## מטרות הסקירה

- מיפוי התחלתי של מצבם התעסוקתי של בוגרי ההכשרות שיכול לסייע בתכנון וקביעת מדיניות ההכשרות המקצועיות בעתיד.
- לראשונה, הסתכלות ארוכת טווח המאפשרת לעקוב אחרי הפרט בטווח של עד 9 שנים
- תרומת ההכשרה ללומדים בדגש על העסקתם במקצוע הלימוד.
- שיעורי חשיפה למקצוע היכולים ללמד על שינויים בתעסוקה במקצוע הלימוד לאורך זמן.
- ניתוח מצב תעסוקתי עפ"י אפיונים סוציודמוגרפיים ותחומי לימוד.

## עיקרי הממצאים

- אוכלוסיית המדגם המייצגת את הלומדים במסגרת מסלול מבוגרים בוקר בשנים 1994 ואילך מתפלגת באופן הבא: 54% גברים, 14% מהמגזר הערבי, 27% מקרב היהודים הם עולים שהגיעו לישראל החל מ 1990 ואילך, 20% בעלי השכלה של מעל 12 שנות לימוד ו 41% הם מבוגרים בגילאי 40 ומעלה.
- בבדיקה ארוכת טווח של לומדים בהכשרות מבוגרים בוקר (כ 5.4 שנים בממוצע מתום ההכשרה) נמצא כי 73.6% מהם מועסקים, 12% מובטלים ו 14.4% מחוץ לכוח העבודה. שיעורי העסקה גבוהים יותר נמצאו בקרב גברים, יהודים, עולים, בעלי השכלה של מעל 12 שנות לימוד וצעירים עד גיל 39 ואילו בקרב נשים וערבים נמצאו שיעורים גבוהים יחסית של יוצאים מכוח העבודה בהשוואה לאוכלוסיות האחרות.
- 29.2% מהמדגם עבדו במקצוע ההכשרה ביום הראיון ואילו בהיבט החשיפה למקצוע (עבודה במקצוע בנקודת זמן מסוימת מסיום ההכשרה) נמצא כי בסה"כ 56.4% מהמדגם נחשפו בשלב כלשהו למקצוע אליו הוכשרו. העובדה שרק כמחצית מכלל העובדים במקצוע בנקודת זמן מסוימת מסיום הקורס עבדו בו בפועל ביום הראיון מלמדת על שינויים רבים שחלים לאורך זמן המביאים את בוגר ההכשרה לא להמשיך ולעבוד במקצוע אליו הוכשר. על שינויים אלו בהיבט התעסוקתי, שלעיתים נובעים מרצונו או החלטתו של הבוגר ולעיתים מסיבות שאינן תלויות בו נרחיב בהמשך בסקירה הבאה.
- תחומי ההכשרה עם שיעורי הלומדים הגבוה ביותר הינם מתכת ומכונות – 14.2% ו מטפלות – 13.9% ואילו אופנה וטקסטיל ורכב הינם המקצועות הקטנים מבין תשעת התחומים העיקריים שנבחנו (4.4% ו 4.3% בהתאמה).
- מטפלות וחשמל ואלק' הם שני התחומים הבולטים בשיעורים גבוהים של עובדים במקצוע ההכשרה בעת הראיון (39.4% ו 36.8% בהתאמה) אולם מטפלות הוא תחום שנמצא כלא יציב על פני זמן שכן על אף חשיפה מאוד גבוה למקצוע באופן כללי (כ 68%) נמצא כי 12.9% מהנשים היו מובטלות ביום הראיון ו 20.1% היו מחוץ לכוח העבודה.

- במקצועות הבולטים אליהם הוכשרו בוגרים במגזר הערבי כגון בניין וסביבה ורכב, נמצאו השיעורים הנמוכים ביותר של כאלו שעבדו במקצוע ההכשרה ביום הראיון ואילו במקצועות עם שיעורי הכשרה נמוכים כגון חשמל ואלק' והארכה נמצאו שיעורים גבוהים של עובדים במקצוע ההכשרה ביום הראיון. נתונים אלו עשויים ללמד על צורך בהתאמה מחודשת במגזר הערבי עפ"י הצרכים הנגזרים משוק העבודה.
- בניגוד למצופה, נמצאו פערים יחסית נמוכים בין צעירים עד גיל 39 לבין מבוגרים מגיל 40 ומעלה הן בשיעורי החשיפה למקצועות והן בשיעורי התעסוקה. (במקצוע החשמל והאלק' אף נמצא יחס תעסוקה / חשיפה גבוה למדי בקרב המבוגרים – כשני שליש לעומת כמחצית בלבד בקרב הצעירים עד גיל 39). נתונים אלו עשויים ללמד על הצדקה בקיומם של הכשרות אלו הניתנות למבוגרים, שעשויים לסבול מחסמים רבים יותר בשוק העבודה.

## פרמטרים להגדרת מצבו התעסוקתי של המרואיין

בדי"כ מקובל לבחון האם הפרט בגיל העבודה הוא מועסק או מובטל שמחפש עבודה או פרט שנמצא מחוץ לכוח העבודה, כלומר לא יכול לעבוד או לא מחפש עבודה באופן פעיל.

כיוון שלאורך זמן חלים לעיתים שינויים במצבו התעסוקתי של הפרט, חשוב לדעת מלבד מצבו התעסוקתי ביום התשאול, האם הוא עבד במקצוע שלמד בעבר וזאת על מנת לתת תמונת מצב משלימה בהתייחס למקצוע הלימוד, לנוכח טווח הזמן הארוך והמשתנה של הנשאלים מיום סיום ההכשרה ועד למועד בו נערך הסקר.

לצורך בדיקה זו הגדרנו את אוכלוסיית הנחשפים למקצוע הכוללת את אלו שעבדו במקצוע ההכשרה בטווח זמן כלשהו מסיום הכשרתם - לאו דווקא בעת קיום הראיון.

החשיפה למקצוע בבדיקה לאורך זמן ארוך עשויה ללמד על המשמעויות שיש לשינויי תעסוקה במקצוע מסוים, על הסיבות לעבוד או לא לעבוד במקצוע בנקודות זמן שונות מסיום ההכשרה שחלקם עשויים לנבוע מרצונו או החלטתו של הבוגר וחלקם נובעים מהחלטות שאינן תלויות בו.

## מצב תעסוקתי ותחומי ההכשרה - כללי

בבדיקת מצבם התעסוקתי של הנשאלים בשנים 2003-2004, נמצא כי בסה"כ 73.6% מהם עובדים (29.2% במקצוע ההכשרה ו 44.4% במקצוע אחר), 12% מובטלים<sup>3</sup> ו 13.4% מחוץ לכוח העבודה<sup>4</sup>. ברצף היררכי היעד המועדף ביותר הוא כמובן קליטת הבוגר במקצוע הנלמד בהכשרה שכן תהליכי התכנון והמיון של מערכת ההכשרה המקצועית נועדו לספק בעלי מקצוע בתחומים מבוקשים. העדיפות השנייה היא שהבוגר גם אם לא מוצא עבודה במקצוע אליו הוכשר ימצא לכל הפחות עבודה אחרת שתאפשר לו להיקלט מחדש בשוק העבודה ובמידה ואינו מוצא עבודה עדיף שימשיך בחיפוש עבודה במקצוע הנלמד או במקצוע אחר על פני התייאשות ונטישת שוק העבודה. מלבד הרצף ההיררכי ביום התשאול, ישנה גם משמעות לשיעורי החשיפה למקצוע הנלמד (גם אם הנשאל נחשף למקצוע רק בעבר) ויכולים לתת תמונת מצב משלימה בהתייחס למקצוע הלימוד וזאת לנוכח טווח הזמן הארוך והמשתנה של הנשאלים מיום סיום הקורס ועד למועד הסקר. בבדיקת שיעורי החשיפה למקצועות הלימוד נמצא כי בסה"כ 56.4% מהנשאלים נחשפו בשלב כלשהו למקצוע הלימוד (29.2% עבדו במקצוע בעת הראיון, 15.7% עבדו במקצוע אחר בעת הראיון ו 11.5% לא עבדו כלל בעת הראיון אך נחשפו למקצוע בעבר)

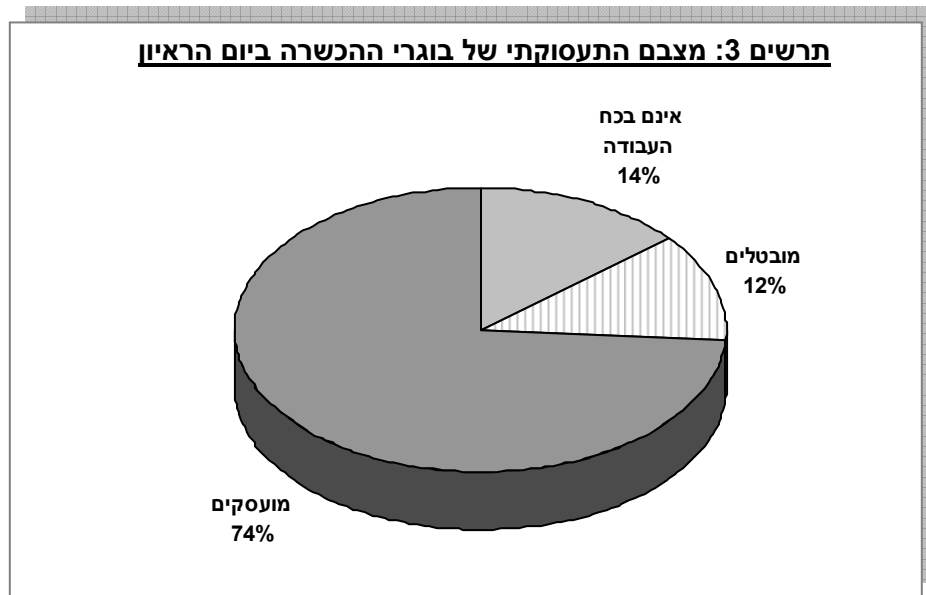
שיעורם של **העובדים במקצוע כלשהו** ביום הסקר עפ"י חתך דמוגרפי מתפלג באופן הבא: 77.5% מהגברים עובדים לעומת 69% מהנשים. 75.3% מהיהודים לעומת 61.7% מהערבים, 82.1% מהעולים לעומת 72.7% מהותיקים, 72.3% מבעלי השכלה עד 12 שנות לימוד לעומת 77.8% מבעלי השכלה מעל 12 שנות לימוד ו 76% מקרב גילאי 18-39 לעומת 70.3% מקרב גילאי 40 ומעלה.

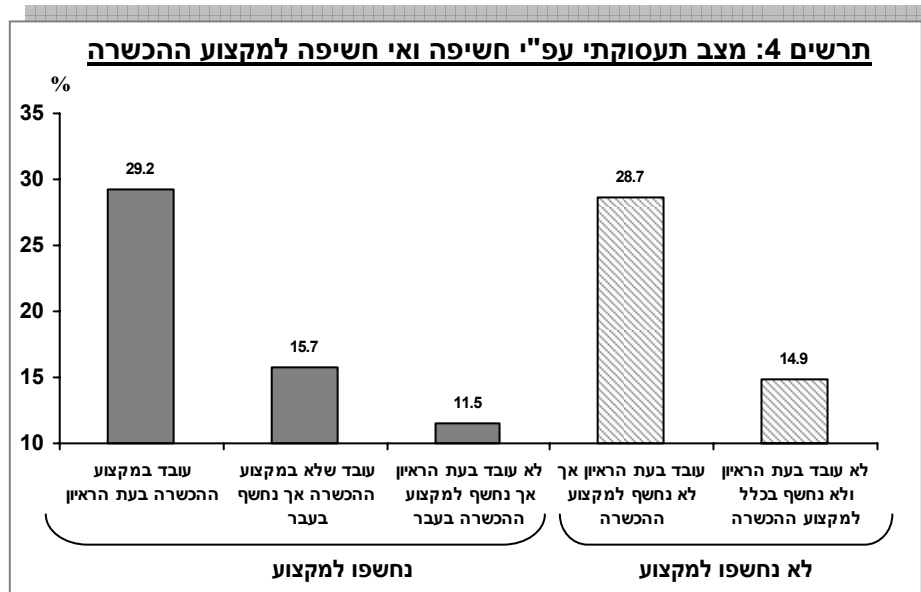
שיעורם של **העובדים במקצוע ההכשרה** ביום הסקר עפ"י חתך דמוגרפי מתפלג באופן הבא: 30.8% מהגברים עובדים במקצוע ההכשרה לעומת 27.3% מהנשים. 30.8% מהיהודים לעומת 19.1% מהערבים, 36.4% מהעולים לעומת 28.8% מהותיקים, 28.3% מבעלי השכלה עד 12 שנות לימוד לעומת 31.6% מבעלי השכלה מעל 12 שנות לימוד ו 29.6% מקרב גילאי 18-39 בדומה ל 28.8% מקרב גילאי 40 ומעלה.

<sup>3</sup> מובטלים הם כאלו שלא עבדו בעת הראיון וחיפשו עבודה באופן פעיל בארבעת השבועות האחרונים. שיעורם כפי שמופיע בניתוח הממצאים, נגזר מתוך סה"כ המדגם ולא מתוך כוח העבודה, כפי שנהוג להציגם בד"כ, וזאת לצורך פשטות הדיון.

<sup>4</sup> עפ"י נתוני הלמ"ס לשנת 2004 נמצא כי בקרב אוכלוסיית גילאי 25-54 (גילאי עבודה עיקריים) 23.3% היו מחוץ לכוח העבודה.

שיעורם של **הנחשפים בזמן כלשהו למקצוע ההכשרה** עפ"י חתך דמוגרפי מתפלג באופן הבא: 59% מהגברים נחשפו למקצוע ההכשרה לעומת 52.9% מהנשים, 58.4% מהיהודים לעומת 43.7% מהערבים, 60.7% מהעולים לעומת 57.6% מהותיקים, 55.7% מבעלי השכלה עד 12 שנות לימוד לעומת 58.3% מבעלי השכלה מעל 12 שנות לימוד ו 58.4% מקרב גילאי 18-39 לעומת 53.6% מקרב גילאי 40 ומעלה.





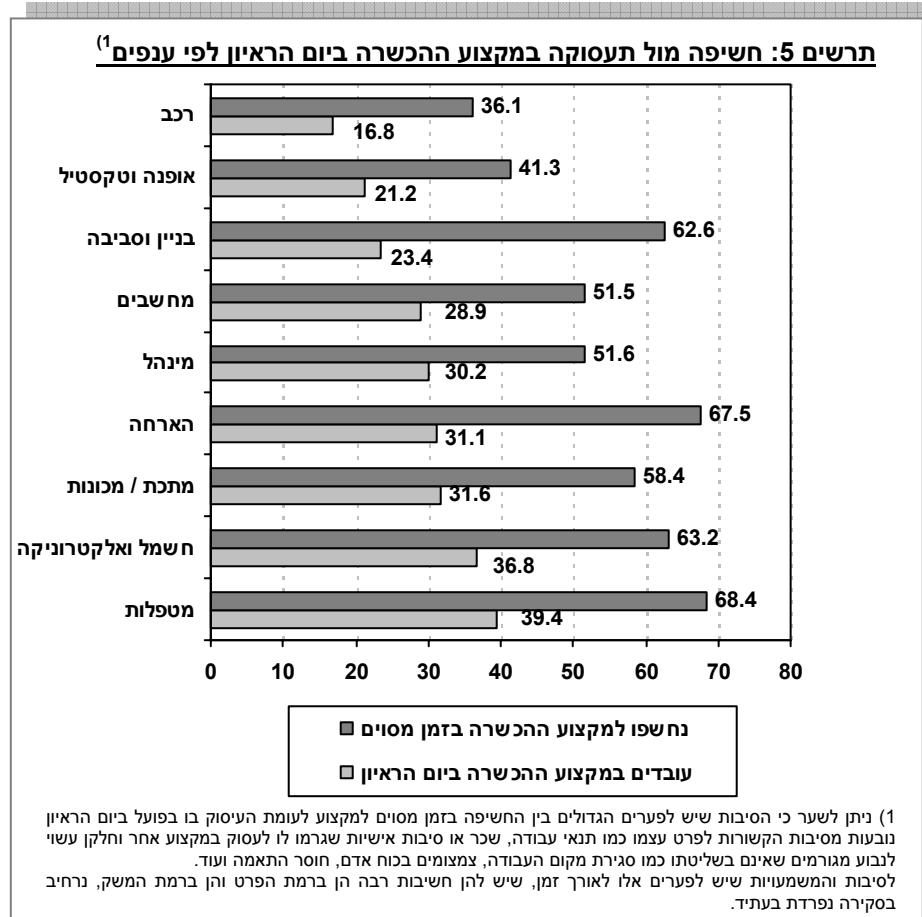
הקורסים הרבים במקצועות הלימוד השונים סווגו לתשעה תחומים עיקריים והם, בדירוג עפ"י משקלם: מתכת ומכונות (14.2%), מטפלות (13.9%), חשמל ואלקטרוניקה (12.3%), הארחה (11.2%), מינהל (10.8%), מחשבים (10.5%), בניין וסביבה (7.0%), אופנה וטקסטיל (4.4%) ורכב (4.3%).

מקצועות המתכת ומכונות, חשמל ואלק', רכב ובניין וסביבה הם ברובם מקצועות "גבריים" ומיעוט שולי של נשים נרשמו אליהם ואילו מקצועות מטפלות, מינהל ואופנה וטקסטיל הם ברובם מקצועות "נשיים" עם מיעוט שולי של נרשמים גברים.

מטפלות וחשמל ואלק' הם שני הענפים הבולטים בשיעורים גבוהים של עובדים במקצוע ההכשרה בעת הראיון (39.4% ו 36.8% בהתאמה) וזאת בהשוואה לענפים האחרים. רכב הוא הענף שבו שיעור המועסקים במקצוע בעת הראיון היה הנמוך ביותר (16.8%).

חשמל ואלקטרוניקה נמצא גם כמקצוע שבו שיעור המועסקים בעבודה כלשהי (לאו דווקא במקצוע עצמו) ביום הראיון היה הגבוה ביותר – 83.0% ואילו במקצועות המטפלות ואופנה וטקסטיל נרשמו שיעורי העסקה בעבודה כלשהי הנמוכים ביותר – כ 67% ושיעורים גבוהים של אלו שיצאו מכוך העבודה (22.8% באופנה וטקסטיל ו 20.2% במטפלות).

מקצוע המטפלות נמצא כלא יציב באפיון שיעורי העסקה, שכן על אף שיעור גבוה מאוד של מועסקות במקצוע בעת הראיון (כ 40%) ושיעורי חשיפה גבוהים למקצוע באופן כללי (כ 69%) נמצא כי 13% מהנשים היו מובטלות ביום הראיון ו 20% היו מחוץ לכוח העבודה.



## הבדלים בין גברים לנשים

שיעור הגברים שעבדו בעבודה כלשהי ביום הראיון היה גבוה משיעור הנשים (77.5% ו 69% בהתאמה) ואילו שיעורם של הנשים שיצאו מכוח העבודה היה גבוה משיעור הגברים (18.3% ו 11.2% בהתאמה) נתונים אלו יש בהם ללמד על הצלחה גבוהה יותר בטווח ארוך של ההכשרות בקרב הגברים שייתכן ונובעות מההבדלים בין המקצועות ה"גבריים" לעומת המקצועות ה"נשיים" והביקוש אליהם לאורך השנים בשוק העבודה אולם ייתכן ונובע מגורמים שלא קשורים בייאוש מחיפוש עבודה אלא בשינויים בצרכים הנובעים מלידות וטיפול בילדים הגורמים לשיעור מסוים מקרב הנשים לוותר בשלב כלשהו על חיפוש עבודה. בסה"כ היחס הגבוה יותר של נשים בסקר שהן מחוץ לכוח העבודה משקף תמונה דומה באוכלוסייה ובה יחס גבוה יותר של נשים הנמצאות מחוץ לכוח העבודה.<sup>5</sup>

מקצועות הלימוד הבולטים בקרב גברים שהשתתפו בסקר הם: מתכת ומכונות 24.9%, חשמל ואלק' 19.8%, מחשבים 13.2%, בניין 12.7%,

מקצועות הלימוד הבולטים בקרב נשים הם: מטפלות 29.4%, מינהל 21.1% והארכה 13.5% שיעור גבוה של גברים נמצאו מועסקים באופן כללי במקצוע כלשהו מקרב אלו שעברו הכשרה במקצועות החשמל והאלק' והארכה (85.2% ו 82.5% בהתאמה).

בסה"כ 59.2% מקרב הגברים נחשפו בשלב כלשהו למקצוע הלימוד לעומת 52.9% מהנשים.

בקרב הגברים נמצאה חשיפה גבוהה מאוד למקצוע הארכה (כ 80%) ו 43% עבדו בו בעת הראיון ואילו בקרב הנשים נמצאה חשיפה גבוהה מאוד למקצוע המטפלות (כ 69%) כאשר 40% עבדו בו בעת הראיון. (עם זאת, שיעור גבוה של נשים במקצוע המטפלות - 20.1% נמצא מחוץ לכוח העבודה ביום הראיון).

באופן כללי, לא נמצאו הבדלים בין גברים לנשים ביחס שבין תעסוקה לחשיפה למקצוע.

<sup>5</sup> עפ"י נתוני הלמ"ס לשנת 2004 נמצא כי בקרב אוכלוסיית גילאי 25-54 (גילאי עבודה עיקריים) 29.6% מהנשים היו מחוץ לכוח העבודה לעומת 16.8% מהגברים.

## לוח 1: סיכום שיעורי תעסוקה וחשיפה למקצוע

נשים			גברים			
מועסקות במקצוע ביום הראיון	נחשפו למקצוע בזמן מסוים	יחס תעסוקה / חשיפה	מועסקים במקצוע ביום הראיון	נחשפו למקצוע בזמן מסוים	יחס תעסוקה / חשיפה	
27.3	52.9	0.52	30.8	59.2	0.52	סה"כ
21.0	57.1	0.37	43.1	79.9	0.54	הארחה
19.6	38.9	0.50		תא סטטיסטי קטן מאוד		אופנה וטקסטיל חשמל
31.7	52.5	0.60	37.5	64.7	0.58	ואלקטרוניקה
29.6	51.6	0.57	35.0	51.5	0.68	מינהל
20.9	41.1	0.51	32.6	56.4	0.58	מחשבים
39.6	68.7	0.58		תא סטטיסטי קטן מאוד		מטפלות
	תא סטטיסטי קטן מאוד		31.3	58.8	0.53	מתכת / מכוונות
	תא סטטיסטי קטן מאוד		23.4	62.6	0.37	בניין וסביבה
	תא סטטיסטי קטן מאוד		17.0	36.5	0.47	רכב

## המגזר הערבי בהשוואה ליהודי

שיעור היהודים שעבדו בעבודה כלשהי ביום הראיון היה גבוה משמעותית משיעור הערבים (75.3% ו 61.7% בהתאמה)

שיעורם של הערבים שיצאו מכוח העבודה ביום הראיון היה 20.8% לעומת 13.6% מקרב היהודים, נתונים העשויים ללמד על ייאוש גבוה יותר במגזר הערבי ממצאת עבודה כלשהי בטווח זמן ארוך ואולי גם על אפשרויות העסקה מוגבלות יותר במגזר זה.

המקצועות הבולטים ביותר בלימודי הכשרה במגזר הערבי הם: בניין וסביבה (15.2%), מטפלות (15.5%), מתכת ומכונות (14.4%) ורכב (12.8%).

שיעורי הלומדים בתחומי בניין וסביבה ורכב גבוהים משמעותית במגזר הערבי בהשוואה ליהודי ואילו בתחומי המחשבים והמינהל ניכרת נחיתות בשיעור הלומדים בהשוואה למגזר היהודי.

מעניין לציין שבמקצועות הבולטים במגזר הערבי בהכשרות מקצועיות כמו בניין וסביבה ורכב נמצאו השיעורים הנמוכים ביותר של כאלו שעבדו בתחום המקצוע ביום הראיון (15.3% עבדו בבניין וסביבה ורק 8.9% עבדו ברכב) וזאת בהשוואה לעבודה (ביום הראיון) במקצועות האחרים.

לעומת זאת במקצועות ששיעורים נמוכים יותר הוכשרו אליהם במגזר כמו חשמל ואלקטרוניקה והארכה נמצא כי שיעור של כ 30% מהם עבדו במקצוע ביום הראיון. (במגזר היהודי נמצאה בד"כ הלימה בין יחס הלומדים בכל אחד מהמקצועות לבין עבודה במקצוע ההכשרה ביום הראיון).

נתונים אלו עשויים ללמד על צורך מסוים בהתאמה מחודשת של הקורסים למגזר הערבי שיתנו מענה טוב יותר הן ברמת הפרט והן בהתאם לצרכים הנובעים משוק העבודה.

בסה"כ 58.4% מהיהודים נחשפו בשלב כלשהו למקצוע הלימוד לעומת 43.7% מהערבים כשבהקשר זה ראוי לציין את החשיפה הנמוכה ביותר במגזר הערבי לענף הרכב (23.9%) שנמצא במקום הרביעי בדירוג המקצועות הנלמדים במגזר זה ואילו החשיפה הגבוהה ביותר נמצאה במקצוע הארכה (65%) שנמצא רק במקום השביעי בדירוג המקצועות הנלמדים במגזר.

הסתכלות נוספת בהיבט היחס שבין תעסוקה לחשיפה מלמדת על יחס נמוך מאוד במגזר הערבי במקצועות הבניין והסביבה והרכב – כשליש בלבד מהנחשפים עבדו במקצוע ביום הראיון.

פערים אלו וגם הפערים שנמצאו בשיעורי הלמידה מול החשיפה בפועל למקצוע (בשלב כלשהו) מצביעים על בעייתיות מסוימת בתועלתן של חלק מההכשרות הניתנות במגזר הערבי.

## לוח 2: סיכום שיעורי תעסוקה וחשיפה למקצוע

יהודים			ערבים			סיכום שיעורי תעסוקה וחשיפה למקצוע
יחס תעסוקה / חשיפה	נחשפו למקצוע בזמן מסוים	מועסקים במקצוע ביום הראיון	יחס תעסוקה / חשיפה	נחשפו למקצוע בזמן מסוים	מועסקים במקצוע ביום הראיון	
0.53	58.4	30.8	0.44	43.7	19.1	סה"כ
0.58	64.7	37.6	0.51	53.7	27.6	חשמל ואלקטי
0.46	68.2	31.4	0.46	65.0	30.0	הארחה
0.58	72.7	42.0	0.54	44.1	23.7	מטפלות
0.55	61.6	34.0	0.42	44.5	18.9	מתכת / מכונות
0.50	42.6	21.5	0.54	28.6	15.5	אופנה וטקסטיל
0.41	65.1	26.9	0.30	56.3	16.7	בניין וסביבה
0.50	45.8	22.9	0.37	23.9	8.9	רכב
0.59	51.6	30.4		תא סטטיסטי קטן מאוד		מינהל
0.56	52.8	29.7		תא סטטיסטי קטן מאוד		מחשבים

## עולים מול ותיקים

שיעור העולים (משנת 1990 ואילך) שעבדו בעבודה כלשהי ביום הראיון היה 82.1% לעומת 72.7% מקרב הותיקים במגזר היהודי. שיעור החשיפה הכללי למקצועות בקרב העולים הוא 60.7% לעומת 57.6% מקרב הותיקים. בסה"כ 36.4% מהעולים עבדו במקצוע ההכשרה ביום הראיון לעומת 28.8% מהותיקים.

מתכת ומכונות הם מקצוע הלימוד המוביל בקרב העולים וכרבע מהם עברו הכשרה מקצועית בתחום זה. השיעור הגבוה של העולים שעברו הכשרה בתחום זה מתאפיין גם בשיעור נחשפים גבוה למקצוע (66.8%) וגם לשיעור הגבוה של אלו שעבדו במקצוע ההכשרה ביום הראיון (40.1%). המספרים מלמדים כי קיימת הצלחה בהכשרת העולים במקצוע זה ובצידוק למספר הגדול באופן יחסי של קורסים שהוצעו לעולים בתחום זה.

פער גדול בין העולים לותיקים ביחס תעסוקה / חשיפה נמצא במרבית המקצועות ובמיוחד במקצוע המטפלות (69% מהעולים הנחשפים עבדו במקצוע בעת הראיון לעומת 53% מהנחשפים הותיקים)

ניתן ללמוד מהממצאים שההכשרה המקצועית בקרב העולים הביאה לתוצאות מוצלחות יותר בהשוואה לותיקים אולם נראה שהצלחה זו נובעת גם מהעובדה שנקודת הזינוק ההתחלתית של העולים היא בד"כ נמוכה בהשוואה לותיקים שרמת הציפיות שלהם הן מהשכר והן מאפשרויות לקידום מקצועי מעלה את רף הנכונות שלהם להיות מועסקים בכלל ובמקצוע ההכשרה בפרט ועל כן נראה שההכשרות המקצועיות שעוברים העולים עשויות לקדם אותם יותר מהותיקים בשוק העבודה.

## לוח 3: סיכום שיעורי תעסוקה וחשיפה למקצוע

ותיקים			עולים			
נחשפו למקצוע תעסוקה / חשיפה	מועסקים במקצוע ביום הראיון	מסוים	נחשפו למקצוע תעסוקה / חשיפה	מועסקים במקצוע ביום הראיון	מסוים	
0.50	57.6	28.8	0.60	60.7	36.4	סה"כ
0.53	73.5	39.2	0.69	70.9	49.1	מטפלות חשמל
0.55	66.2	36.2	0.65	61.9	40.1	ואלקטרוניקה
0.49	56.2	27.8	0.60	66.8	40.1	מתכת / מכונות
0.44	67.3	29.9	0.51	70.9	36.5	הארכה
0.58	51.6	29.7	0.67	52.0	34.7	מינהל
0.55	53.4	29.4	0.64	50.5	32.2	מחשבים
0.40	65.8	26.5	0.48	61.1	29.6	בניין וסביבה
0.47	43.3	20.5	0.54	50.0	27.0	רכב
0.47	38.6	18.2	0.53	46.6	24.8	אופנה וטקסטיל

## צעירים מול מבוגרים

המשתתפים בסקר פולחו לשתי קבוצות גיל המייצגות צעירים עד גיל 39 ומבוגרים בגילאי 40 ומעלה.

שיעור הצעירים עד גיל 39 שעבדו בעבודה כלשהי ביום הראיון היה 76% לעומת 70.3% מקרב המבוגרים. שיעור החשיפה הכללי למקצועות בקרב הצעירים הוא 58.4% לעומת 53.6% בקרב המבוגרים.

29.6% מהצעירים עבדו במקצוע ההכשרה ביום הראיון ושיעור דומה של 28.8% בקרב המבוגרים. המקצוע המוביל בשיעור הלומדים בהכשרות בקרב הצעירים הוא מחשבים – 14.2% ואילו בקרב המבוגרים, ענף הלימוד הבולט הוא מתכת ומכונות – 19.2%

מעניין לציין שבמקצוע החשמל והאלקטרוניקה נמצא יחס תעסוקה / חשיפה גבוה למדי בקרב המבוגרים (66%) וזאת לעומת הצעירים (53% בלבד)

בסה"כ הפערים הקטנים יחסית בשיעורי התעסוקה ובשיעורי החשיפה למקצועות בין הצעירים למבוגרים והיתרון הקל שיש למבוגרים באופן כללי על הצעירים ביחס תעסוקה / חשיפה מלמדים כי ישנה תועלת בהכשרה הניתנת לגילאים מבוגרים יותר וזאת למרות הדעה הרווחת כי השתתפות בהכשרה מקצועית מטיבה יותר עם המובטל הצעיר מאשר המובטל המבוגר וזאת לנוכח המגבלות והחסמים שעשוי להציב שוק העבודה בפני מבוגרים מעל גיל 40 שחלקן קשורות במעסיקים הפוטנציאליים וחלקן קשורות במובטלים עצמם.

## לוח 4: סיכום שיעורי תעסוקה וחשיפה למקצוע

מבוגרים בגילאי +40			צעירים עד גיל 39			
נחשפו למקצוע תעסוקה / חשיפה	מועסקים במקצוע ביום הראיון	יחס בזמן מסוים	נחשפו למקצוע תעסוקה / חשיפה	מועסקים במקצוע ביום הראיון	יחס בזמן מסוים	
0.54	53.6	28.8	0.51	58.4	29.6	סה"כ
0.60	72.3	43.6	0.55	65.2	35.9	מטפלות
0.66	61.3	40.8	0.53	64.6	34.1	חשמל ואלקטי'
0.46	54.2	24.8	0.46	74.3	34.1	הארכה
0.54	56.0	30.3	0.54	61.2	33.1	מתכת / מכונות
0.61	48.9	29.7	0.57	52.9	30.4	מינהל
0.51	44.5	22.8	0.57	53.3	30.4	מחשבים
0.38	55.8	21.1	0.37	69.5	25.7	בניין וסביבה
0.51	42.9	21.7	0.52	39.6	20.7	אופנה וטקסטיל
0.45	33.3	15.0	0.47	37.8	17.8	רכב

## בעלי השכלה של מעל 12 שנות לימוד

למרות שמסלולי ההכשרה למבוגרים בוקר שמהם נדגמו הנשאלים בסקר זה מתאפיינים בעיקר כבעלי השכלה נמוכה וכאלו שאינם אקדמאים, עדיין כ 20% מהם בעלי השכלה של מעל 12 שנות לימוד. אוכלוסייה זו מתאפיינת בשיעורים גבוהים יותר של מועסקים בעבודה כלשהי ביום הראיון – 77.9% לעומת 72.3% מקרב בעלי ההשכלה הנמוכה. שיעור החשיפה למקצועות באופן כללי דומה בין שתי האוכלוסיות - כ 56%

31.6% מבעלי השכלה מעל 12 שנות לימוד עבדו במקצוע ההכשרה ביום הסקר לעומת 28.3% מקרב בעלי ההשכלה הנמוכה המהווים כאמור את מרבית המדגם.

המקצוע הבולט אליו הוכשרו בעלי השכלה מעל 12 שנות לימוד הוא מחשבים (כ 19% מכלל אוכלוסייה זו)

מקצועות בולטים נוספים שאליהם הוכשרו בעלי "השכלה גבוהה" הם מתכת ומכונות וחשמל ואלקטרוניקה (כ 15% בכל תחום).

במקצוע המחשבים, לא ניכרים הבדלים מהותיים בשיעורי העובדים במקצוע בין בעלי השכלה "גבוהה" לנמוכה (כ 28%) וכך גם בשיעורי החשיפה למקצוע בשתי האוכלוסיות (כ 50%).

לעומת זאת במקצוע מתכת מכונות נמצא פער מובהק ויתרון לבעלי ההשכלה הגבוהה על הנמוכה הן בעבודה במקצוע והן בחשיפה למקצוע.

במקצוע החשמל ואלקטרוניקה, לא נמצאו פערים מובהקים בשיעורי החשיפה (כ 62% אולם ניכר יתרון לשיעור העובדים במקצוע מקרב בעלי ההשכלה הגבוהה - כ 42% לעומת ההשכלה הנמוכה - כ 35%).

## לוח 5: סיכום שיעורי תעסוקה וחשיפה למקצוע

מעל 12 שנות לימוד			עד 12 שנות לימוד			
יחס תעסוקה / חשיפה	נחשפו למקצוע בזמן מסוים	מועסקים במקצוע ביום הראיון	יחס תעסוקה / חשיפה	נחשפו למקצוע בזמן מסוים	מועסקים במקצוע ביום הראיון	
0.56	58.3	32.4	0.51	55.7	28.3	סה"כ
0.65	64.0	41.9	0.56	67.6	37.6	מטפלות חשמל
0.68	61.5	42.0	0.56	63.8	35.5	ואלקטרוניקה
0.59	60.8	35.9	0.55	56.8	31.0	מתכת / מכונות
	תא סטטיסטי קטן מאוד		0.46	67.1	30.6	הארכה
0.63	52.0	32.5	0.58	52.0	30.0	מינהל
0.52	59.3	30.6	0.56	51.8	29.2	מחשבים
0.40	62.5	25.0	0.37	62.2	22.8	בניין וסביבה
	תא סטטיסטי קטן מאוד		0.47	40.5	19.1	אופנה וטקסטיל
	תא סטטיסטי קטן מאוד		0.47	34.6	16.3	רכב

## נספחים

### לוח נ.1: סיכום מצב תעסוקתי לפי מקצוע ההכשרה

	עובדים		לא עובדים	
	מועסק	מובטל	אינו בכח העבודה	
סה"כ אוכלוסייה	73.6	12.0	14.4	100.0
מחשבים	77.7	12.7	9.6	100.0
חשמל ואלקט'י	83.0	8.2	8.8	100.0
הארחה	76.4	11.3	12.3	100.0
מתכת / מכונות	77.9	11.6	10.5	100.0
מטפלות	67.0	12.8	20.2	100.0
רכב	73.8	12.4	13.8	100.0
אופנה וטקסטיל	66.5	10.7	22.8	100.0
מינהל	70.4	14.5	15.1	100.0
בניין וסביבה	71.2	13.6	15.2	100.0
אחר	66.9	12.3	20.8	100.0

לוח 2.נ: סיכום שיעורי חשיפה ואי חשיפה למקצוע

שיעורי אי חשיפה למקצוע		שיעורי חשיפה למקצוע			סה"כ	
לא עובד	לא עובד	לא עובד	עובד שלא	עובד		
בעת הראיון	בעת הראיון	בעת הראיון	במקצוע	במקצוע		
ולא נחשף	עובד בעת	אך נחשף	במקצוע	במקצוע		
בכלל	הראיון אך לא	למקצוע	ההכשרה	ההכשרה		
למקצוע	נחשף למקצוע	ההכשרה	אך נחשף	בעת		
ההכשרה	ההכשרה	בעבר	בעבר	הראיון		
14.9	28.7	11.5	15.7	29.2	100.0	סה"כ אוכלוסייה
12.3	36.2	10.0	12.6	28.9	100.0	מחשבים
9.1	27.6	7.9	18.6	36.8	100.0	חשמל ואלקטי
10.2	22.3	13.4	23.0	31.1	100.0	הארכה
12.6	29.0	9.5	17.3	31.6	100.0	מתכת / מכונות
14.8	16.8	18.1	10.9	39.4	100.0	מטפלות
22.3	41.6	3.9	15.4	16.8	100.0	רכב
24.7	34.0	8.8	11.3	21.2	100.0	אופנה וטקסטיל
15.9	32.5	13.7	7.7	30.2	100.0	מינהל
15.6	21.7	13.2	26.0	23.4	100.0	בניין וסביבה
22.5	37.3	10.5	14.6	15.1	100.0	אחר





מינהל מחקר וכלכלה  
משרד התעשייה, המסחר והתעסוקה

## חשיפה למקצוע ההכשרה והסיבות לעזיבת העבודה במקצוע (מעקבים ארוכי טווח מסלול מבוגרים בוקר)

אלון פורת

על המחבר

אלון פורת, חוקר ומרכז תחום הכשרה מקצועית במינהל מחקר וכלכלה בתמ"ת

יוני 2008



## תוכן העניינים

37	רקע כללי
39	מטרות הסקירה
40	עיקרי הממצאים
42	מצבם התעסוקתי של הנחשפים למקצועות ההכשרה
45	הצד שיזם את הפסקת העבודה במקצוע ונסיבות העזיבה
47	רמת השכר במקצוע הנלמד והשינוי במעבר למקצוע אחר
53	עמדות בנוגע למקצוע וקורס ההכשרה

## רשימת לוחות ותרשימים

- 42 לוח 1 : אפיון העובדים במקצוע ההכשרה לעומת הנחשפים אליו שלא עובדים בו כיום
- 43 לוח 2 : מצבם התעסוקתי של הנחשפים למקצוע ההכשרה עפ"י אפיון סוציודמוגרפי
- 44 לוח 3 : מצבם התעסוקתי של הנחשפים למקצוע ההכשרה עפ"י מקצוע ההכשרה
- 45 לוח 4 : הצד שיזם את הפסקת העבודה לפי אפיון סוציודמוגרפי ב- %
- 48 לוח 5 : שכר ממוצע (ברוטו) על בסיס חודשי לפי אפיון סוציודמוגרפי
- 49 לוח 6 : שכר ממוצע (ברוטו) על בסיס חודשי לפי מקצוע ההכשרה
- 51 לוח 7 : שכר ממוצע (ברוטו) על בסיס חודשי לפי אפיון סוציודמוגרפי
- 52 לוח 8 : שכר ממוצע (ברוטו) על בסיס חודשי לפי מקצוע ההכשרה
- 54 לוח 9 : הסכמה עם היגדים הקשורים למקצוע ולקורס ההכשרה – שיעור המסכימים  
במידה רבה מאד + במידה רבה
- 55 לוח 10 : הסכמה עם היגדים הקשורים למקצוע ולקורס ההכשרה – שיעור המסכימים  
במידה רבה מאד + במידה רבה
- 46 תרשים 1 : הצד שיזם את הפסקת העבודה במקצוע לפי מקצוע ההכשרה
- 46 תרשים 2 : פירוט הגורמים לעזיבת העבודה במקצוע ההכשרה

## רקע כללי

מטרתה של ההכשרה המקצועית היא לצמצם את משך אבטלתו של הפרט ולעודד אותו להשתלב בשוק העבודה ועד כמה שניתן במקצוע הנלמד. בנוסף לכך, ניתנת התייחסות לפיתוח כישורי העבודה של הפרט, מיומנויות חיפוש עבודה, שיפור הדימוי העצמי וכן מיצוי הפוטנציאל האישי שלו. מנקודת ראות של המשק, ההכשרה המקצועית עשויה לגשר על פערים של ביקוש והיצע בניסיון לצמצם את האבטלה החיכוכית במשק<sup>6</sup> וכן את אבטלת הרווחה הבאה לידי ביטוי בהעדפתם של חלק מהכשירים לעבודה להיותר מובטלים ולהסתמך על תשלומי ההעברה הקבועים כמו הבטחת הכנסה שמתקבלים מהביטוח הלאומי. (כתוצאה מכך, נוצרת תופעה של אבטלה כרונית בשיעור ניכר).

לשנים שעברו מתום ההכשרה יש משמעות בהגדלת הסיכוי של הבוגר להשתלב במקצוע שאותו למד אך מצד שני רבים מהבוגרים עשויים לגלות כי הציפיות שלהם מהמקצוע היו גבוהות מידי, מה שעשוי להביא לאכזבה ונשירה מהמקצוע או שלעיתים המצב שנוצר בשוק העבודה או במצבם האישי, הביא ליציאתם מהתחום בעל כורחם. בסקירה זו ננסה להבין מהם הגורמים שהביאו לנטישת העבודה במקצוע ההכשרה ומה היו השלכות המעבר למקצוע אחר על עמדותיהם של הנחשפים למקצוע<sup>7</sup> ועל שכרם.

**סקירה זו מתמקדת בעיקרה בבוגרים שעברו הכשרה מקצועית במסגרת מסלול מבוגרים בוקר בין השנים 1994 ל - 2000 ועבדו בנקודת זמן מסוימת במקצוע שאותו למדו בקורס.** את אוכלוסייה זו שרואיינה במהלך השנים 2003-2004 סיווגנו לארבעה מצבי תעסוקה כפי שנמצאו ביום הראיון: עובדים במקצוע ההכשרה, עובדים במקצוע אחר, מובטלים המחפשים עבודה ואלו שיצאו מכוח העבודה.

<sup>6</sup> אבטלה שמקורה אינו במחסור במקומות עבודה אלא בגורמים המפריעים לזרימת ההיצע של כוח העבודה למילוי אותם תפקידים ספציפיים, קיימים, שבהם ישנו ביקוש. שינוי בביקוש לעבודה נובע לפעמים משינויים בביקוש צרכנים, מחקיקה חדשה, משינוי מקומם של מפעלים וכיוצ"ב. כלומר: אבטלה חיכוכית נובעת מהתהליכים הטבעיים של שוק העבודה כגון החלפת מקום עבודה, החלפת מקום מגורים, מחסור במידע על מקומות עבודה פנויים, אי-ניידות של עובדים הגורם לכך שלתפקידים מסוימים אין דורש באזור מסוים שעה שיש אבטלה במקום אחר.

<sup>7</sup> הנחשפים למקצוע הלימוד הם אלו שעבדו במקצוע אליו הוכשרו בנקודת זמן מסוימת מסיום קורס ההכשרה.

המדגם המייצג את אוכלוסיית הנחשפים למקצוע כולל כ 4,700 בוגרים שרואיינו כבר בעבר ע"י מינהל תכנון מחקר וכלכלה ולרובם המוחלט בוצעו בעבר שלושה ראיונות<sup>8</sup> עפ"י הפירוט הבא:

- ראיון שנערך בכיתה כשבועיים עד חודש מתחילת הלימודים במסגרת שאלון למילוי עצמי הבדק בין היתר את הרקע התעסוקתי של הלומד, תהליך הכניסה וההחלטה על ההכשרה המקצועית, חיפוש עבודה לפני ההכשרה ודימויים ביחס למקצוע ההכשרה.
- ראיון שנערך בכיתה כשבועיים עד חודש לקראת סוף הלימודים, שבדק בין היתר את שביעות הרצון מהקורס, מוסד ההכשרה וקשר שנוצר עם מעסיקים.
- ראיון טלפוני כחצי שנה עד שמונה חודשים מתום הלימודים, שבדק בין היתר את מאפייני התעסוקה של הבוגרים בעת הראיון כולל ביחס למקום העבודה הנוכחי והשוואה לעבודה בעבר וכן מאפייני חיפוש עבודה ותעסוקה של מובטלים בעת הראיון.

סקירה זו מהווה המשך לסקירה קודמת בנושא מצבם התעסוקתי של בוגרי הכשרה מקצועית במסלול מבוגרים בוקר שרואיינו בשנים 2003-2004.

<sup>8</sup> את השאלונים המלאים לסקרי העבר שהשתתפו בהם בוגרי ההכשרות ניתן למצוא באתר האינטרנט של משרד התמי"ת בכתובת [www.moit.gov.il](http://www.moit.gov.il) תכנון מחקר וכלכלה - סקרי מעקב בוגרי הכשרה מקצועית.

## מטרות הסקירה

- מיפוי ראשוני של מצבם התעסוקתי של בוגרי ההכשרות שנחשפו למקצוע ההכשרה.
- תיאור הגורמים שהביאו לעזיבת מקצוע ההכשרה והצד שיזם את המהלך – עובד / מעביד
- בדיקת השינוי ברמת השכר של בוגר ההכשרה בעקבות מעבר למקצוע אחר.
- השוואת שכר בוגרי ההכשרה שעבדו במקצוע מול קבוצת השוואה של שכירים במשק העוסקים במשלחי יד תואמים.
- עמדות הנחשפים למקצוע בנוגע להיגדים הקשורים למקצוע ולקורס ההכשרה.

## עיקרי הממצאים

- למעלה ממחצית מבוגרי ההכשרות המקצועיות נחשפו למקצוע ההכשרה בנקודת זמן כלשהי מסיום הכשרתם וכמחציתם גם עבדו במקצוע ביום הראיון. במגזר הערבי נרשמו שיעורי עזיבת מקצוע ההכשרה הגבוהים ביותר (כ 56% מקרב הנחשפים) ואילו בקרב עולים לישראל שעלו משנת 1990 ואילך נרשמו שיעורי עזיבת המקצוע הנמוכים ביותר (כ 40% בלבד מקרב הנחשפים)
- בסה"כ שיעורם של העובדים שיזמו את הפסקת עבודתם דומה וגבוה אך במעט משיעור העובדים שעבודתם הופסקה ביוזמת המעסיק. המקצועות הבולטים בהפסקת עבודה ביוזמת העובד עצמו הם רכב, הארחה, בניין ומטפלות (כ 60% מקרב העוזבים) ואילו מקצוע המחשבים הוא הבולט בשיעור עזיבה הנובעת מיוזמת המעסיק (כ 72% מקרב העוזבים)
- הסיבה המובילה לעזיבת המקצוע היא בעקבות יוזמת העובד מסיבות אישיות-פרטיות או שנפתחה בפניו אפשרות חדשה וטובה יותר (27.9%) הסיבה השנייה בחשיבותה היא עזיבה ביוזמת מעסיק לנוכח צמצומים בהזמנות עבודה - 22.1%, ואילו השלישית בשיעורים של כ 10% לכל סיבה צוינו - תנאי העבודה, שכר (שתי סיבות לעזיבה ביוזמת העובד) וסגירת מקום העבודה (יוזמת המעסיק)
- רובם המוחלט של העובדים במקצועות ההכשרה היו רוצים להמשיך לעבוד במקצוע גם בעתיד (כ 90%) ואילו מקרב אלו שעבדו בו בעבר וכיום עובדים במקצוע אחר כ 50% היו רוצים לחזור ולעבוד בו, נתון המלמד כפי הנראה על שיעור גבוה למדי של אלו שלא עובדים במקצוע מתוך אילוץ כגון פיטורין או בשל החלטה שקיבלו לעבור למקצוע אחר ולא הביאה לשיפור במצבם.
- רק כמחצית מקרב הנחשפים למקצוע ההכשרה חשבו שהקורס שעברו שיפר את אפשרויות ההשתכרות שלהם (ושיעור מעט גבוה יותר מקרב אלו שעבדו בפועל במקצוע ההכשרה ביום הראיון). נתון זה מלמד כי לאורך זמן, קורסי ההכשרה לא נתפשים בקרב הבוגרים כמשפרי רמת השכר.

- עזיבת העבודה במקצוע ההכשרה (ביוזמת העובד או המעסיק) הביאה בד"כ לירידה בשכר הממוצע של העובדים בכל המקצועות העיקריים, למעט מקצוע המטפלות שהעוזבות אותו הצליחו לשפר אך במעט את שכרן (מ 2,905 ש' בממוצע לחודש ל 3,148 ש' בלבד) ונראה שהדבר טמון במעבר שלהן לענפים בהן השכר הממוצע הוא גם בד"כ נמוך כגון מסחר ושירותי בריאות, סעד ורווחה.
- בהסתכלות לפי אוכלוסיות עיקריות, עזיבת העבודה במקצוע ההכשרה ומעבר למקצוע אחר הביאה לירידה המשמעותית ביותר בשכר הגברים, ששכרם פחת בממוצע ב 1,138 ש' ואילו במגזר הערבי השינוי במקצוע הביא לירידה ממוצעת שולית ביותר בשכר – ירידה של 110 ש' בלבד.
- עזיבת העבודה במקצוע המחשבים הביאה לירידה המשמעותית ביותר בשכר העובדים שעברו למקצוע אחר (ברובם לענפי התעשייה, נכסי דלא נידי, השכרה ושירותים עסקיים) נתון זה נובע הן מהעובדה שמרבית העוזבים את מקצוע המחשבים לא עזבו את עבודתם במקצוע ביוזמתם והיו מעדיפים ברובם כן להישאר במקצוע, בנוסף נמצא כי הוותק שלהם במקצוע האחר היה נמוך בהשוואה לוותק העובדים שעזבו מקצועות אחרים. עם זאת שכרם של עובדי מקצוע המחשבים שעברו למקצוע אחר גבוה מהממוצע הכללי של אוכלוסיית כלל העובדים שעזבו את מקצוע הלימוד.
- שכרם הממוצע של בוגרי ההכשרות בעלי השכלה של עד 12 שנות לימוד העובדים במקצוע הנלמד, גבוה במעט בהשוואה לקבוצת ההשוואה של השכירים במשק עד גיל 35 העובדים במשלחי יד תואמים. שכרם הממוצע של בוגרי ההכשרות שעבדו במקצוע נאמד ב 4,984 ש' לחודש למשרה מלאה לעומת שכר ממוצע של 4,062 ש' בקרב קבוצת ההשוואה.

## מצבם התעסוקתי של הנחשפים למקצועות ההכשרה

אוכלוסיית הנחשפים למקצוע ההכשרה מהווה כ 56% מכלל הבוגרים שסיימו את מסלול ההכשרה שלהם וביום הראיון נמצאו באחד מארבעת המצבים התעסוקתיים עפ"י ההתפלגות הבאה:

51.9% מכלל הנחשפים למקצוע ההכשרה עבדו בו ביום הסקר, 27.7% עבדו במקצוע אחר, 10.6% היו מובטלים ו 9.8% היו מחוץ לכוח העבודה.

שיעורם של הנחשפים למקצועות שנמצאו עובדים בעבודה כלשהי ביום הראיון הוא גבוה במקצת משיעור העובדים בעבודה כלשהי מקרב כלל מסיימי ההכשרות כ 80% לעומת כ 74% ובמקביל שיעור אלו שמחוץ לכוח העבודה הוא נמוך יותר בקרב הנחשפים למקצוע בהשוואה לכלל הבוגרים (כ 10% לעומת כ 14% בהתאמה).

**לוח 1: אפיון העובדים במקצוע ההכשרה לעומת הנחשפים אליו שלא עבדו בו ביום הראיון**

לא עובדים במקצוע ההכשרה	עובדים במקצוע ההכשרה	% בטור	סה"כ
100%	100%		גברים
57.0%	57.2%		נשים
43.0%	42.8%		ערבים
12.2%	9.2%		יהודים
84.2%	87.2%		עולים
23.1%	28.0%		ותיקים
64.0%	59.1%		עד 12 שנות לימוד
68.9%	67.4%		+12 שנות לימוד
9.0%	10.5%		גילאי 18-39
62.2%	59.2%		+40
37.8%	40.8%		

שיעורם של העובדים במקצוע ההכשרה מקרב כלל הנחשפים ביום הסקר מתפלג עפ"י חתך דמוגרפי באופן הבא: 52.0% מקרב הגברים בדומה ל 51.7% מקרב הנשים, 52.7% מהיהודים לעומת 43.7% מהערבים, 60.0% מקרב העולים לעומת 49.9% מהותיקים, 50.8% מבעלי השכלה עד 12 שנות לימוד לעומת 56.6% מבעלי השכלה מעל 12 שנות לימוד, 50.6% מצעירים עד גיל 39 לעומת 53.7% מגילאי 40 ומעלה.

בסה"כ נמצא כי היחס בין אלו שעובדים במקצוע ההכשרה, אלו

שעובדים במקצוע אחר ואלו שמובטלים או מחוץ לכוח העבודה דומה למדי באוכלוסיית הנחשפים למקצוע לאוכלוסיית הבוגרים הכללית של מסיימי ההכשרות.

עם זאת ראוי לציין שבמגזר הערבי שיעורם של הנחשפים למקצועות שנמצאים מחוץ לכוח העבודה זהה למגזר היהודי (כ 10%) ואילו בהתייחס לכלל בוגרי ההכשרות קיים פער יחסית גדול בין שני המגזרים (20.8% מהערבים הם מחוץ לכוח העבודה לעומת 13.6% מהיהודים).

המקצועות הבולטים, שבהם הנחשפים עבדו בהם ביום הראיון הם: חשמל ואלקטרוניקה, מינהל ומטפלות (כ 58%) ואילו המקצועות שבהם האחוז הנמוך ביותר של נחשפים שעבדו במקצוע הם: רכב והארכה (כ 46%).

המקצועות שבהם נמצאו האחוזים הגבוהים ביותר של נחשפים למקצוע, שיצאו מחוץ לכוח העבודה הם: מטפלות (15%), אופנה וטקסטיל (13%) ומינהל (12.6%).

**לוח 2: מצבם התעסוקתי של הנחשפים למקצוע ההכשרה עפ"י אפיון סוציודמוגרפי**

סה"כ עובדים במקצוע ההכשרה בעת הראיון	עובדים במקצוע אחר בעת הראיון (1)	לא עובדים בעת הראיון – מחפשי עבודה (2)	לא עובדים בעת הראיון – מחוץ לכוח העבודה (3)	סה"כ לא עובדים במקצוע ההכשרה בעת הראיון (4) = (1)+(2)+(3)	
51.9	27.7	10.6	9.8	48.1	סך האוכלוסייה
52.0	31.3	10.0	6.7	48.0	גברים
51.7	22.9	11.5	13.9	48.3	נשים
43.7	31.1	15.2	10.0	56.3	ערבים
52.7	27.3	10.2	9.8	47.3	יהודים
60.0	25.7	6.9	7.4	40.0	עולים
49.9	27.9	11.5	10.7	50.1	ותיקים
50.8	27.8	11.2	10.2	49.2	עד 12 שני"ל
56.6	25.5	9.4	8.4	43.4	+12 שני"ל
50.6	30.4	10.1	8.9	49.4	גילאי 18-39
53.7	23.5	11.6	11.2	46.3	גילאי +40

## לוח 3: מצבם התעסוקתי של הנחשפים למקצוע ההכשרה עפ"י מקצוע ההכשרה

סה"כ עובדים במקצוע ההכשרה בעת הראיון	עובדים במקצוע ההכשרה בעת הראיון	לא עובדים – בעת הראיון מחפשי עבודה (2)	לא עובדים – בעת הראיון מחפשי עבודה העבודה (3)	סה"כ לא עובדים במקצוע ההכשרה בעת הראיון (4) = (1) + (2) + (3)	
51.9	27.7	10.6	9.8	48.1	סך האוכלוסייה
58.5	14.9	14.0	12.6	41.5	מינהל
58.2	29.4	7.1	5.3	41.8	חשמל ואלק'
57.6	16.0	11.5	15.0	42.4	מטפלות
56.1	24.5	12.9	6.6	43.9	מחשבים
54.1	29.6	9.7	6.6	45.9	מתכת / מכונות
51.3	27.3	8.4	13.0	48.7	אופנה וטקסטיל
46.6	42.7	6.9	3.8	53.4	רכב
46.0	34.2	9.8	10.0	54.0	הארחה
37.5	41.6	11.1	9.8	62.5	בניין וסביבה

## הצד שיזם את הפסקת העבודה במקצוע והסיבות לעזיבה

בבואנו לבדוק את הסיבות שהביאו את בוגרי ההכשרות לעזוב את עבודתם במקצוע אליו הוכשרו אנו מוצאים כי מחציתם לערך יזמו בעצמם את הפסקת העבודה (התפטרו) ואילו המחצית האחרת עזבו את מקום העבודה בעקבות יוזמת המעסיק. שיעור הצעירים עד גיל 39 שהתפטרו מעבודתם במקצוע ההכשרה גבוה באופן מובהק ממבוגרים בגילאי 40 ומעלה שהתפטרו (58.5% לעומת 45.3% בהתאמה) ונראה שהדבר נובע מהנטייה של צעירים להתנסות בעבודות אחרות ולנסות לשפר את תנאי עבודתם בעוד שמבוגרים מעל גיל 40 ומעלה נוטים בד"כ בשמרנות רבה יותר במעבר בין עבודות ובפרט בהחלפת מקצוע, דבר שאינו תמיד בר ביצוע בגיל מבוגר יותר. עוד עולה מן הממצאים כי נשים יזמו את הפסקת עבודתם במקצוע ההכשרה בשיעור מעט גבוה יותר מגברים וכן כי ותיקים יזמו עזיבה בשיעור מעט גבוה יותר מעולים משנות ה 90 ואילך<sup>9</sup>.

המקצועות שבהם בולט חלקם של העוזבים את העבודה ביוזמתם הם רכב, הארחה, בניין וסביבה ומטפלות ואילו במקצוע המחשבים נמצא השיעור הגבוה ביותר (כ 72%) של אלו שעבודתם הופסקה

בעקבות יוזמת המעסיק.

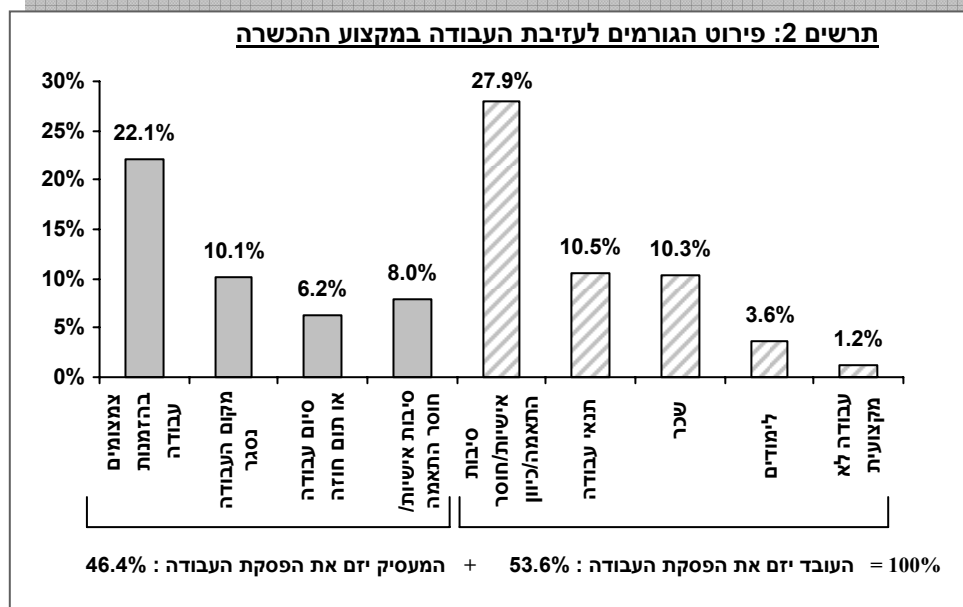
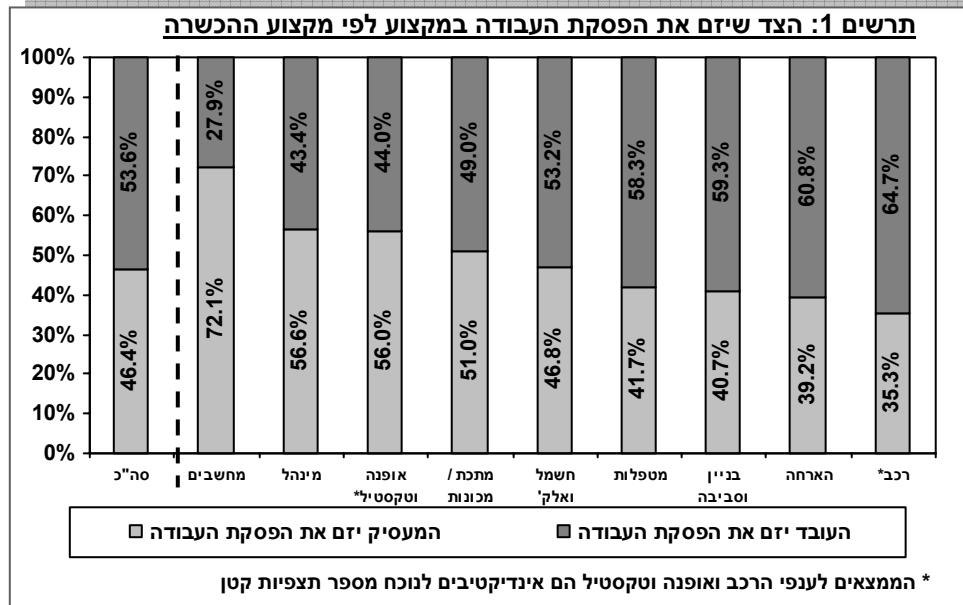
כשבודקים את פירוט הגורמים העיקריים לעזיבה נמצא כי הסיבה שבמקום הראשון לעזיבת המקצוע היא בעקבות יוזמת העובד מסיבות אישיות - פרטיות או חוסר התאמה (27.9%) במקום השני עזיבה ביוזמת מעסיק לנוכח צמצומים בהזמנות עבודה - 22.1%, ובמקום השלישי בשיעורים של כ 10% לכל סיבה צוינו – תנאי העבודה, שכר (שתי סיבות לעזיבה ביוזמת העובד) וסגירת מקום העבודה (יוזמת המעסיק).

לוח 4: הצד שיזם את הפסקת העבודה לפי אפיון סוציודמוגרפי

ב- %

יוזמת המעסיק	יוזמת העובד	
46.4	53.6	סך האוכלוסייה
48.0	52.0	גברים
44.4	55.6	נשים
47.1	52.9	ערבים
46.2	53.8	יהודים
49.7	50.3	עולים
45.2	54.8	ותיקים
44.9	55.1	עד 12 שנות לימוד
54.8	45.2	12 שנות לימוד ומעלה
41.5	58.5	גילאי 18-39
54.7	45.3	גילאי 40+

<sup>9</sup> ממצאים אלו הם ברמת מובהקות של 90%



## רמת השכר במקצוע הנלמד והשינוי במעבר למקצוע אחר

כחלק מהשאיפה להחזיר את בוגרי ההכשרות למסלול העבודה ולהקנות להם מקצוע שבו יוכלו גם להתקדם לאורך זמן, נעשתה בדיקה שמטרתה לבדוק האם חלה הטבה או הרעה בשכרם של אלו שעזבו (ביוזמתם או ביוזמת המעסיק) את המקצוע ועברו לעבוד במקצוע אחר ובמקביל נבקש לדעת האם שכרם של בוגרי ההכשרות העובדים במקצוע גבוה או נמוך משכרם של קבוצת השכירים במשק העובדים במשלחי יד מקבילים.

מהממצאים עולה כי שכרם החודשי הממוצע של העובדים במקצוע ההכשרה ביום הראיון עמד על 5,074 ש' ואילו שכרם הממוצע של אלו שעברו לעבוד במקצוע אחר עמד על 4,388 ש' בממוצע לחודש.

שכרם הממוצע של בוגרי ההכשרה בעלי השכלה עד 12 שנות לימוד, העובדים במקצוע ההכשרה, נאמד ב 4,984 ש' למשרה מלאה והוא גבוה מהממוצע לשכר חודשי של קבוצת ההשוואה<sup>10</sup> – שנאמד ב 4,062 ש' לחודש.

השכר של העובדים במקצוע ההכשרה גבוה יותר בכל האוכלוסיות שנבדקו בהשוואה לאלו שעברו לעבוד במקצוע אחר. פערים אלו ניתן לייחס בעיקר לוותק ולניסיון שנרכשו במקצוע מסיום ההכשרה ועד למועד הראיון שהביאו עם הזמן לשיפור במעמד ובשכר. שכרם של גברים שעזבו את מקצוע ההכשרה ועברו לעבוד במקצוע אחר נפגע יותר בהשוואה לשכרן של נשים שעברו לעבוד במקצוע אחר.

במגזר הערבי שהשכר הממוצע בו נמוך מהמגזר היהודי כמעט ואין הבדל בשכר העבודה של העובדים במקצוע הנלמד לבין אלו שעברו לעבוד במקצוע אחר.

בבואנו לבחון את השינוי בשכר של בוגרי ההכשרות שעברו למקצוע אחר עפ"י פילוח מקצועות ההכשרה מגלים כי עזיבת תחום המחשבים (שבעיקרה נובעת מיוזמת המעסיק) פגעה באופן הקשה ביותר בשכר הממוצע של אלו שעברו לעבוד במקצוע אחר, ששכרם החודשי הממוצע פחת ב 3,623 ש' לחודש. (עם זאת שכרם עדיין גבוה מהממוצע הכללי של העובדים במקצועות אחרים)

ההסבר לירידה משמעותית זו בשכרם נובעת בעיקרה מכך שלא הצליחו למצוא עבודה חדשה בתחום (למעלה מ 80% מהם כן היו רוצים להמשיך לעבוד במקצוע) וגם מהעובדה שהוותק שלהם במקצוע האחר אליו עברו היה נמוך למדי ( 1.7 שנים בממוצע) וזאת בהשוואה לעובדים עוזבי המקצועות האחרים שעבדו בממוצע כשנה אחת יותר מעוזבי המחשבים.

<sup>10</sup> קבוצת ההשוואה - שכירים במשק עד גילאי 35, שהועסקו במשלחי יד המקבילים למקצועות ההכשרה המקצועית והיו בעלי השכלה עד 12 שנות לימוד, עפ"י עיבוד מינהל מחקר וכלכלה מנתוני סקר הכנסות המשפחה של הלמ"ס לשנת 2004.

שני הענפים הבולטים שאליהם עברו העוזבים את תחום המחשבים הם נכסי דלא נייד, פעילויות השכרה ושירותים עסקיים (23.1%) ותעשייה (21.3%).

עוד נמצא כי שני המקצועות האחרים שנרשמה בהם פגיעה רבה לעובד במעבר למקצוע אחר הם הארחה ורכב שהנחשפים אליהם שעברו לעבוד במקצוע אחר משתכרים כ 1,500 ש' פחות בממוצע מאלו שנשארו לעבוד במקצוע. (גם במקצועות אלו הוותק במקצוע החדש היה נמוך יחסית) הענפים הבולטים שאליהם עברו נוטשי העבודה במקצוע הארחה הם נכסי דלא נייד, פעילויות השכרה ושירותים עסקיים (15.9%), מסחר (14.4%) ותעשייה (12.5%) ואילו נוטשי העבודה במקצוע הרכב<sup>11</sup> עברו בעיקר לתעשייה (31.0%) ומסחר (18.2%)

מקצוע המטפלות הוא המקצוע היחיד שהנוטשות אותו שעברו לעבוד במקצוע אחר הצליחו לשפר אך במעט את שכרן החודשי הממוצע (אינדיקציה בלבד שכן הפער אינו מובהק) אולם שתי האוכלוסיות, הן העובדות במקצוע בעת הראיון והן אלו שעברו למקצוע אחר נמצאות בתחתית רשימת השכר עם ממוצע חודשי של כ 3,000 ש' בלבד.

המעבר ממקצוע המטפלות היה בעיקר לענפי המסחר (24.0%) ושירותי בריאות, סעד ורווחה (19%).

#### לוח 5: שכר ממוצע (ברוטו) על בסיס חודשי לפי אפיון סוציודמוגרפי

עובדים במקצוע ההכשרה בעת הראיון (1)	עובדים במקצוע אחר במקצוע הראיון (2)	פער בשקלים (2) - (1) = (3)	אחוז השכר במקצוע אחר מתוך שכר מקצוע ההכשרה (1) / (2) = (4)
5,074	4,388	686	86.5%
6,170	5,032	1,138	81.6%
3,750	3,314	436	88.4%
4,580	4,470	110	97.6%
5,132	4,367	765	85.1%
4,647	4,057	590	87.3%
5,439	4,517	922	83.0%
5,041	4,412	629	87.5%
5,186	4,340	846	83.7%
5,473	4,506	967	82.3%
4,571	4,167	404	91.2%

<sup>11</sup> נתוני הנוטשים את העבודה במקצוע הרכב הם אינדיקטיביים לנוכח מספר תצפיות קטן.

## לוח 6: שכר ממוצע (ברוטו) על בסיס חודשי לפי מקצוע ההכשרה

אחוז השכר במקצוע אחר מתוך שכר מקצוע ההכשרה (4) = (2) / (1)	פער בשקלים (3) = (1) - (2)	עובדים במקצוע אחר בעת הראיון (2)	עובדים במקצוע ההכשרה בעת הראיון (1)	
86.5%	686	4,388	5,074	<b>שכר ממוצע</b>
57.5%	3,623	4,905	8,528	מחשבים
84.9%	872	4,917	5,789	מתכת / מכונות
73.3%	1,536	4,211	5,747	הארכה
87.6%	709	4,002	5,711	בניין וסביבה
83.2%	928	4,607	5,535	אופנה וטקסטיל
92.6%	395	4,957	5,352	חשמל ואלקטי
67.2%	1,568	3,213	4,781	רכב
82.5%	805	3,794	4,599	מינהל
108.4%	-243	3,148	2,905	מטפלות

בבדיקת שכרם של אלו שעברו לעבוד במקצוע אחר עפ"י חלוקה לעזיבת המקצוע הנלמד ביוזמתם לעומת עזיבה בעקבות יוזמת המעסיק, לא נמצאו בד"כ הבדלים מובהקים בשכר של כל אחת מהאוכלוסיות, וזאת למרות ההנחה הרווחת כי אלו שעוזבים את המקצוע ביוזמתם צפויים לשפר את שכרם במעבר למקצוע אחר.

העובדה כי לא נמצא שוני מהותי בין שתי האוכלוסיות עשויה לנבוע מגורמים רבים כגון שוני במאפיינים הדמוגרפיים של העוזבים ביוזמתם לעומת אלו שעבודתם הופסקה ביוזמת המעסיק, אי אמירת אמת בנוגע לצד שיזם את הפסקת העבודה בגלל רצייה חברתית<sup>12</sup> ועזיבה ביוזמת המעסיק שנבעה בחלק גדול מהמקרים מסיבות של סגירת מקום העבודה או צמצומים ולא בגלל חוסר התאמה או שביעות רצון מהעובד.

<sup>12</sup> ייתכן וחלק מסוים מקרב הנשאלים שפוטר מעבודתם לא היו מוכנים להודות בכך בראיון והסבירו את סיבת עזיבת העבודה במקצוע הנלמד כיוזמה שלהם ולא של המעסיק.

כפי שצוין בראשיתו של הפרק, שכרם הממוצע של בוגרי ההכשרות, בעלי השכלה עד 12 שנות לימוד, העובדים במקצוע ההכשרה גבוה בכ 22% (פער של כ 900 ש"י) משהשכר הממוצע של קבוצת ההשוואה במשק – שכירים עד גיל 35<sup>13</sup> בעלי השכלה דומה, העובדים במשלחי יד המקבילים להכשרות המקצועיות.

עוד עולה מההשוואה בין שתי האוכלוסיות כי שכרם של הגברים בוגרי ההכשרות גבוה ב 1,300 ש"י בממוצע משכר המקבילים אליהם במשק ואילו בקרב הנשים לא ניכר הבדל מהותי בין שתי הקבוצות ושכרן של בוגרות הכשרה מקצועית גבוה אך במעט משכרן של הנשים בקבוצת ההשוואה העוסקות באותם משלחי יד (פער של 240 ש"י) על הבדלים בין שתי האוכלוסיות עפ"י אפיון סוציודמוגרפי ניתן ללמוד מלוח 7

בהשוואה בין שתי האוכלוסיות לפי מקצועות לימוד מרכזיים נמצא, כי בכל הענפים העיקריים שנבדקו ניכר יתרון בשכרם של בוגרי ההכשרה המקצועית. בענף הארחה נמצא הפער הגבוה ביותר, כששכרם של בוגרי ההכשרה שעבדו במקצוע נאמד בממוצע ב 5,791 ש"י לעומת 3,514 ש"י בלבד בקבוצת ההשוואה של שכירים במשק שעבדו בענף זה. גם במקצוע המתכת והמכונות בולט יתרונם של בוגרי ההכשרה שעבדו במקצוע ושכרם הממוצע היה 5,963 ש"י לעומת 4,690 ש"י בקרב שכירים בקבוצת ההשוואה שעבדו בענף זה. על ההבדלים בין שתי האוכלוסיות עפ"י ענפים עיקריים ניתן ללמוד מלוח 8

<sup>13</sup> גיל השכירים במשק שעובד במשלחי יד המקבילים לאלו הנלמדים במסגרת ההכשרות הוגבל עד גיל 35 על מנת ליצור קבוצת השוואה של עובדים עם שנות ותק דומות עד כמה שניתן לשנות הוותק של בוגרי ההכשרות שעובדים במקצוע ההכשרה.

**לוח 7: שכר ממוצע (ברוטו) על בסיס חודשי לפי אפיון סוציודמוגרפי - השוואה בין בוגרי הכשרה**

**שעובדים במקצוע מול שכירים במשק מתוך סקר הכנסות של הלמ"ס**

אחוז השכר העובדים במקצוע ההכשרה בעת הראיון (1) (השכלה עד 12 ש"ל)	שכירים במשק עד גיל 35 העובדים במשלחי יד הנלמדים במסגרת ההכשרות <sup>14</sup> (2) (השכלה עד 12 ש"ל)	פער בשקלים (2) - (1) = (3)	אחוז השכר העובדים במקצוע ההכשרה מתוך שכר ממוצע של שכירים המקבילים במשק (2) / (1) = (4)
4,984	4,062	922	122.7% <sup>15</sup>
גברים	4,736	1,304	127.5%
נשים	3,516	241	106.8%
ערבים	3,838	441	111.5%
יהודים	4,122	930	122.6%
עולים	3,619	1,267	135.0%
ותיקים	4,273	835	119.5%
גילאי 18-39	5,236		
גילאי +40	4,524		

<sup>14</sup> נתוני השכר חושבו מתוך סקר הכנסות המשפחה של הלמ"ס לשנת 2004 והוא מתייחס לשכר ממוצע של שכירים עד גיל 35 בעלי השכלה עד 12 שנות לימוד, העוסקים במשלחי יד המקבילים לאלו שנלמדים במסגרות ההכשרה המקצועית - אוכלוסייה זו שאפיונה הסוציודמוגרפי דומה למדי לאוכלוסיית בוגרי ההכשרה המקצועית (למעט ממוצע גיל נמוך יותר) מהווה קבוצת השוואה מתאימה למדי לבוגרי ההכשרות העובדים במקצוע הנלמד.

<sup>15</sup> המשקלות של משלחי היד במשק שונים בחלקם מהמשקלות של הקורסים הנלמדים במסגרת ההכשרה המקצועית אולם מהווים אינדיקציה טובה למדי להשוואת השכר הממוצע הכללי בין שתי האוכלוסיות.

**לוח 8: שכר ממוצע (ברוטו) על בסיס חודשי לפי מקצוע ההכשרה - השוואה בין בוגרי הכשרה**

**שעובדים במקצוע מול שכירים במשק מתוך סקר הכנסות של הלמ"ס**

שכר ממוצע	בוגרי הכשרה שעובדים במקצוע	שכירים במשק עד גיל 35 העובדים במשלחי יד הנלמדים במסגרת ההכשרות <sup>9</sup> (השכלה עד 12 ש"ל)	פער בשקלים (2) - (1) = (3)	אחוז השכר העובדים במקצוע ההכשרה בעת הראיון (1) (השכלה עד 12 ש"ל) במשק (2) / (1) = (4)
4,984	4,062	922	122.7%	שכר ממוצע
7,955	7,180	775	110.8%	מחשבים
5,963	4,690	1,273	127.1%	מתכת / מכונות
5,791	3,514	2,277	164.8%	הארחה
4,834	4,466	368	108.2%	בניין וסביבה
5,449	4,798	651	113.6%	חשמל ואלקטי
4,516	4,279	237	105.5%	מינהל
2,912	2,543	369	114.5%	מטפלות

\* לא ניתן להציג את נתוני השוואה במקצועות האופנה וטקסטיל והרכב לנוכח מספר תצפיות קטן של מצייני השכר מקרב בוגרי ההכשרות

## עמדות בנוגע למקצוע וקורס ההכשרה

בדיקת עמדותיהם של הנחשפים למקצוע ההכשרה בכל הנוגע לציפיותיהם מהמקצוע מגלה כי בסה"כ כ - 77% מהם היו רוצים לעבוד במקצוע או להמשיך לעבוד בו גם בעתיד (90% מאלו שעובדים בו כעת לעומת 55% מאלו שעובדים במקצוע אחר) ההיגד שזוכה להסכמה הנמוכה ביותר הוא "הקורס שיפר את אפשרויות ההשתכרות שלי" - רק 49% מהנחשפים מסכימים איתו (ורק 57% מאלו שעובדים במקצוע ההכשרה ביום הראיון).

פערים גדולים מאוד נמצאו בשיעורי ההסכמה עם היגדים הקשורים לרצון ומאמץ לעבוד או להישאר במקצוע ההכשרה בין אלו שעובדים בו (כ - 90%) לעומת אלו שעובדים במקצוע אחר (כ 50%). פערים אלו יכולים להצביע על כך שחלק ניכר מאלו שעובדים במקצוע אחר שלמים עם החלטה זו או שהיא אופציה מועדפת עליהם, אולם עדיין לא ניתן להתעלם מכך שכמחציתם היו מעדיפים בכל זאת לעבוד במקצוע ההכשרה ונראה כי עובדים במקצוע אחר מחוסרי ברירה. עוד נמצא כי שיעור יחסית גבוה מהנחשפים (73.4%) חושב שחומר הלימוד בקורס התאים לדרישות המקצועיות בשוק כמעט ללא הבדלים בין אלו שעובדים במקצוע לעומת אלו שעובדים במקצוע אחר.

בקרב נחשפים שכלל לא עובדים, נמצא פער גדול מאוד בהסכמה עם ההיגד שהקורס עוזר למצוא עבודה בשוק העבודה בקרב אלו שמחוץ לכוח העבודה לעומת המובטלים מחפשי העבודה (72% ו 42% בהתאמה) ממצא זה יכול להצביע על כך שיתכן כי חלק ניכר מהמובטלים מיואשים במידה מסוימת מכך שאינם מצליחים למצוא עבודה בכלל ובמקצוע ההכשרה בפרט, ואילו כאלו שמחוץ לכוח העבודה הם בחלקם הרחב נמצאים במעמד זה מתוך בחירה ולא מתוך אילוצים של השוק.

באופן כללי ניתן לומר כי כיוון הפערים בין הנחשפים למקצוע המובטלים לבין אלו שמחוץ לכוח העבודה אינו אחיד ובחלקם מלמד על אופטימיות ושביעות רצון גבוהה יותר ממקצוע ההכשרה בקרב המובטלים ובחלקם האחר בקרב אלו שמחוץ לכוח העבודה.

**לוח 9: הסכמה עם היגדים הקשורים למקצוע ולקורס ההכשרה – שיעור המסכימים במידה רבה****מאד + במידה רבה**

הפער בין העובדים במקצוע לעובדים במקצוע אחר $(3) = (1) - (2)$	עובדים במקצוע אחר בעת הראיון (2)	עובדים במקצוע ההכשרה בעת הראיון (1)	סה"כ נחשפים למקצוע	
34.6%	55.2%	89.8%	77.1%	הייתי רוצה לעבוד, או להמשיך לעבוד במקצוע
40.5%	48.0%	88.5%	73.8%	קורס כזה עוזר למצוא עבודה בשוק העבודה
43.3%	42.0%	85.3%	73.4%	חומר הלימוד בקורס התאים לדרישות בשוק
19.9%	60.9%	80.8%	73.0%	אעשה מאמץ לעבוד, או להישאר במקצוע
10.8%	68.6%	79.4%	71.6%	הקורס עזר לי למצוא עבודה
23.5%	52.8%	76.3%	67.6%	קיים סיכוי שבעוד שנתיים אעבוד במקצוע
5.9%	69.6%	75.5%	66.0%	הקורס שיפר את הביטחון התעסוקתי שלי
16.0%	57.6%	73.6%	66.0%	המקצוע מבוקש בשוק
17.1%	39.5%	56.6%	49.1%	הקורס שיפר את אפשרויות ההשתכרות שלי

**לוח 10: הסכמה עם היגדים הקשורים למקצוע ולקורס ההכשרה – שיעור המסכימים במידה רבה**

**מאז + במידה רבה**

מחפשי עבודה – מובטלים (1)	מחוץ לכוח העבודה (2)	הפער בין מחפשי עבודה לאלו שמחוץ לכוח העבודה (3) = (1) - (2)	
81.3%	67.5%	13.8%	הייתי רוצה לעבוד, או להמשיך לעבוד במקצוע
76.2%	58.5%	17.7%	קורס כזה עוזר למצוא עבודה בשוק העבודה
62.3%	52.2%	10.1%	חומר הלימוד בקורס התאים לדרישות בשוק
58.0%	67.9%	-9.9%	אעשה מאמץ לעבוד, או להישאר במקצוע
41.7%	72.2%	-30.5%	הקורס עזר לי למצוא עבודה
53.2%	62.5%	-9.3%	קיים סיכוי שבעוד שנתיים אעבוד במקצוע
70.7%	75.8%	-5.1%	הקורס שיפר את הביטחון התעסוקתי שלי
57.0%	59.5%	-2.5%	המקצוע מבוקש בשוק
40.3%	46.0%	-5.7%	הקורס שיפר את אפשרויות ההשתכרות שלי

כשבוחנים את שיעורי ההסכמה עם ההיגדים עפ"י פילוחים למקצועות ההכשרה נמצא כי שיעור המסכימים עם ההיגד כי **המקצוע מבוקש בשוק** הוא הגבוה ביותר בקרב מקצועות המינהל (78.9%), מטפלות (75.1%) ומתכת / מכונות (72.6%) ואילו שיעורי ההסכמה הנמוכים ביותר עם היגד זה הם במקצועות האופנה וטקסטיל (45.5%), הארחה (54.0%) ומחשבים (56.1%). מעניין לציין שבמקצוע המטפלות נמצא שיעור יחסית גבוה של מסכימות עם ההיגד כי המקצוע מבוקש בשוק גם בקרב אלו שעבדו ביום הראיון במקצוע אחר וגם כאלו שעבודתם הופסקה ביוזמת המעסיק (כ 70% הסכמה) הרצון הרב ביותר **לעבוד או להמשיך לעבוד במקצוע ההכשרה** נמצא בתחום המחשבים (87.3%) ואילו השיעורים הנמוכים ביותר נמצאו בתחומי הרכב (67.9%) והבניין (68.5%) תפישת ה**סיכוי לעבוד במקצוע בעוד שנתיים** היא הגבוהה ביותר במקצועות המחשבים (74.2%), מינהל (73.4%) ומטפלות (73.2%) והנמוכה ביותר בתחומי הרכב (59.5%) והבניין (59.2%)

המאמץ לעבוד או להישאר לעבוד במקצוע הוא הגבוה ביותר בתחומי המחשבים (81.9%) והמינהל (80.2%) והנמוך ביותר במקצועות הבניין וסביבה (62.5%) והארוחה (66%)

בכל הנוגע לתפישות הקשורות בקורס עצמו, נמצא כי שיעור החושבים כי **הקורס עזר להם למצוא עבודה** הוא הגבוה ביותר במקצועות המטפלות (78.9%) והמחשבים (77.5%) והנמוך ביותר בבניין (63.9%)

התפישה הכללית כי **הקורס עוזר למצוא עבודה בשוק העבודה** נמצאה כגבוהה ביותר בקרב בוגרי מקצוע המתכת / מכונות (80.6%)

תפישת **הקורס כמשפר את אפשרויות ההשתכרות** נמצאה כגבוהה ביותר בקרב בוגרי הכשרה בתחום המחשבים (65.7%) והנמוכה ביותר בתחום הארוחה (41.2%)

תפישת **הקורס כמשפר את הביטחון התעסוקתי**, נמצאה כנמוכה ביותר בקרב בוגרי הכשרה בתחום הרכב (55%).

עמדותיהם של אלו שעובדים במקצוע ההכשרה ביום הראיון בכל הקשור למקצוע ולקורס הלימוד היו, באופן טבעי, חיוביות ואופטימיות יותר בהשוואה לאלו שעברו לעבוד במקצוע אחר והיחס בשיעורי ההסכמה בין העובדים במקצוע לבין העוברים לעבוד במקצוע אחר הוא דומה בד"כ בכל מקצועות ההכשרה.





מינהל מחקר וכלכלה

משרד התעשייה, המסחר והתעסוקה

## **בוגרי הכשרות שאינם עובדים – מחפשי עבודה ומחוץ לכוח העבודה**

(מעקבים ארוכי טווח מסלול מבוגרים בוקר)

**אלון פורת**

על המחבר

אלון פורת, חוקר ומרכז תחום הכשרה מקצועית במינהל מחקר וכלכלה בתמי"ת

אוקטובר 2008





## תוכן העניינים

61	רקע כללי
63	מטרות הסקירה
64	עיקרי הממצאים
66	פרופיל סוציודמוגרפי של בוגרי הכשרות שאינם עובדים
70	רקע תעסוקתי מסיום ההכשרה
70	משך זמן אבטלה ותעסוקה
72	חיפוש עבודה
72	מספר מקומות העבודה מסיום ההכשרה
75	קבלת תמיכות ממשלתיות
77	הסיבות לאי עבודה במקצוע ההכשרה והערכת הסיכוי לעבוד בו בעתיד
80	מקורות לחיפוש עבודה

## רשימת לוחות ותרשימים

- 67 לוח 1: דיוקן בוגרי ההכשרות שאינם עובדים
- 68 לוח 2: שיעור בוגרי ההכשרות שאינם עובדים מתוך כלל הבוגרים ב% - לפי אפיון דמוגרפי
- 68 לוח 3: שיעור בוגרי ההכשרות שאינם עובדים מתוך כלל הבוגרים ב% לפי מקצוע ההכשרה
- 69 לוח 4: דיוקן הלא עובדים בוגרי ההכשרות מול לא עובדים במשק
- תרשים 1: התפלגות תקופת תעסוקה מסיום ההכשרה (לפני כ- 5.5 שנים בממוצע)
- 71 בקרב הלא עובדים ביום הראיון
- 73 תרשים 2: מספר מקומות העבודה בהם הלא עובדים ביום הראיון עבדו מסיום ההכשרה
- 76 לוח 5: שיעורי הלא עובדים שמקבלים תמיכות כספיות עפ"י אפיון סוציודמוגרפי
- 78 תרשים 3: הסיבות מדוע בוגרי הכשרות שאינם עובדים לא עבדו מעולם במקצוע
- 79 תרשים 4: הערכת הסיכוי באחוזים לעבוד במקצוע ההכשרה תוך שנה
- 80 תרשים 5: הדרכים שבהן מובטלים מחפשים מקום עבודה

## רקע כללי

סקירה זו מתמקדת באוכלוסיית בוגרי ההכשרות המקצועיות, שלמדו במסגרת מסלול מבוגרים בוקר בשנים 1994-2000 ובעת ראיון טלפוני שנערך בשנים 2003-2004 לא עבדו והוגדרו כמובטלים מחפשי עבודה<sup>16</sup> או מחוץ לכוח העבודה<sup>17</sup>.

לשנים שעברו מתום ההכשרה ומשך הזמן שבו הבוגרים לא היו מועסקים מתום הכשרתם יש משקל חשוב במידת הסיכויים שלהם לשוב למעגל העבודה ובפרט להשתלבות במקצוע שאליו הוכשרו. יש לזכור שקיים מעבר של אנשים מאוכלוסיית מחפשי העבודה לאוכלוסייה שאינה מחפשת עבודה (ואינם נמצאים לכן בכוח העבודה) ולהיפך, כשנייד זה תלוי במספר גורמים כמו משך זמן החיפוש הנדרש למציאת משרה, מידת הנכונות וההשקעה בחיפוש עבודה וכן ואמצעי הקיום שניתנים לאוכלוסיות אלו.

נראה שהגרעין הקשה של הלא מועסקים בתקופה של מעל לשנה (ובחלקו הגדול גם נע ממחפשי עבודה אל מחוץ לכוח העבודה) הוא זה שסיכוייו להשתלב בעבודה בטווח הקרוב הם נמוכים למדי וזאת גם לאור העובדה שבחלקו הגדול זוכה לתמיכה כספית קבועה של הבטחת הכנסה שייתכן ומהווה חסם או שלא מעודדת אותו לחפש עבודה באופן פעיל.

אין ספק כי הדיון הנפרד באוכלוסיית הבלתי מועסקים מקרב בוגרי ההכשרות הוא בעל חשיבות מרובה וזאת לנוכח השאיפה להכניס את בוגרי ההכשרות למסלול עבודה מסודר ורציף לאורך זמן. העובדה כי נתח משמעותי מקרב הבוגרים היו מובטלים או יצאו מכוח העבודה בתקופה של מספר שנים מסיום הכשרתם מלמדת על הצורך באפיון אוכלוסייה זו ומעקב בהמשך, שיבדוק האם מצבם כפי שהשתקף בסקר הוא זמני או שלמרות שהוכשרו למקצוע תעסוקתי הם שבו להיות בלתי מועסקים מבחירה שלהם או מכורח הנסיבות.

כחלק ממאמצים שנעשים בשנים האחרונות להגדלת שיעורי התעסוקה והחזרתם של אלו המתאפיינים כ"גרעין הקשה" של הבלתי מועסקים אל מעגל העבודה, נעשו בשנים האחרונות מספר צעדים בתחום וביניהם צמצום מספר העובדים הזרים המהווה פוטנציאל משמעותי להגדלת שיעור התעסוקה בקרב ישראלים, סבסוד מעונות יום המכוון לעידוד אמהות עם ילדים קטנים ליציאה

<sup>16</sup> מרואיינים שצינו כי אינם עובדים בעת הראיון אך היו יכולים לעבוד בשבוע שלפניו לו הוצעה להם עבודה וכן חיפשו עבודה באופן פעיל בארבעת השבועות שקדמו לראיון. (לצורך פשטות הדיון ובדומה להתייחסות בסקירות הקודמות המובטלים הם אחוז מתוך כלל הבוגרים ולא מתוך כוח העבודה כפי שנהוג להציגם בד"כ)

<sup>17</sup> מרואיינים שלא עבדו במהלך ארבעת השבועות שקדמו לראיון ולא חיפשו בתקופה זו עבודה באופן פעיל.

לעבודה, עידוד התעסוקה באוכלוסיות מיוחדות כגון הורים יחידים, מיעוטים, חרדים עולים ועוד, ולבסוף אכיפת חוקי עבודה ובפרט שכר מינימום שעשויה לעודד את הצטרפותם של עובדים חדשים למעגל התעסוקה (כלי אחרון זה עשוי להביא לפיטורם של עובדים שתפוקתם השולית נמוכה ועל כן לא ניתן להעריך בטווח הקצר את השפעתו על התעסוקה).

במהלך שנת 2008 ייערך ראיון מעקב נוסף לאוכלוסיית בוגרי ההכשרות (כ - 10 שנים בממוצע מסיום ההכשרה) ובמסגרתו נוכל לבדוק האם פחת שיעורם של הבלתי מועסקים לנוכח היעדים שהוצבו וכן לבחון את שיעורי הניוד בין אוכלוסיית המובטלים לאלו שיצאו מכוח העבודה.

המדגם שלפיו מוצגים הניתוחים בסקירה זו, מייצג את אוכלוסיות מחפשי העבודה ואלו שיצאו מכוח העבודה וכולל כ 2,200 בוגרים שרואיינו כבר בעבר ע"י מינהל תכנון מחקר וכלכלה ולרובם המוחלט בוצעו בעבר שלושה ראיונות<sup>18</sup> עפ"י הפירוט הבא:

- ראיון שנערך בכיתה כשבועיים עד חודש מתחילת הלימודים במסגרת שאלון למילוי עצמי הבדק בין היתר את הרקע התעסוקתי של הלומד, תהליך הכניסה וההחלטה על ההכשרה המקצועית, חיפוש עבודה לפני ההכשרה ודימויים ביחס למקצוע ההכשרה.
- ראיון שנערך בכיתה כשבועיים עד חודש לקראת סוף הלימודים, שבדק בין היתר את שביעות הרצון מהקורס, מוסד ההכשרה וקשר שנוצר עם מעסיקים.
- ראיון טלפוני כחצי שנה עד שמונה חודשים מתום הלימודים, שבדק בין היתר את מאפייני התעסוקה של הבוגרים בעת הראיון כולל ביחס למקום העבודה הנוכחי והשוואה לעבודה בעבר וכן מאפייני חיפוש עבודה ותעסוקה של מובטלים בעת הראיון.

סקירה זו מהווה נדבך משלים לשתי סקירות קודמות בנושא מצבם התעסוקתי של בוגרי הכשרה מקצועית והסיבות לעזיבת העבודה במקצוע הלימוד של בוגרי הכשרות במסלול מבוגרים בוקר בשנים 2003-2004.

<sup>18</sup> את השאלונים המלאים לסקרי העבר שהשתתפו בהם בוגרי ההכשרות ניתן למצוא באתר האינטרנט של משרד התמ"ת בכתובת [www.moital.gov.il](http://www.moital.gov.il) מינהל מחקר וכלכלה - סקרי מעקב בוגרי הכשרה מקצועית.

## מטרות הסקירה

- הצגת דיוקן בוגרי ההכשרות שאינם עובדים (מחפשי עבודה והיוצאים מכוח העבודה) אל מול אוכלוסיית הבלתי מועסקים בשוק העבודה הכללי.
- אפיון הרקע התעסוקתי בתקופה שמתום ההכשרה ועד למועד הראיון כגון משך זמן האבטלה ומספר מקומות העבודה שעבדו בהם בכלל ובמקצוע ההכשרה בפרט.
- בדיקת שיעור בוגרי ההכשרות שאינם עובדים ומקבלים תמיכות ממשלתיות וסוגי התמיכה שהם מקבלים - אבטלה / הבטחת הכנסה.
- הערכת הסיכוי (באחוזים) של המרוואיינים לעבוד במקצוע ההכשרה בעתיד והסיבות שבגינן חלקם לא עבדו במקצוע מעולם.
- דירוג המקורות המועדפים שבאמצעותם מובטלים מחפשים עבודה.

## עיקרי הממצאים

- מעט יותר מרבע מכלל בוגרי ההכשרות נמצאו כלא עובדים וזאת בנקודת הזמן של כ - 5 וחצי שנים בממוצע מתום הכשרתם המקצועית, כשהם נחלקים בשיעורים דומים למחפשי עבודה וליוצאים מכוח העבודה. שיעור גבוה במיוחד של בלתי מועסקים נמצא במגזר הערבי (כ 38% מכלל הבוגרים במגזר) ושיעור נמוך במיוחד נמצא בקרב העולים משנת 90 ואילך (כ 18% בלבד מקרב הבוגרים העולים)
- בהשוואה לקבוצות דומות באוכלוסייה הכללית, שיעור הלא עובדים מקרב בוגרי ההכשרות נמוך באופן יחסי בקרב עולים משנת 90 ואילך, בעלי השכלה נמוכה עד 12 שנות לימוד, צעירים עד גיל 39 וכן במגזר הערבי.
- בקרב בוגרות מקצועות האופנה וטסקטיל והמטפלות נמצאו שיעורי לא עובדות הגבוהים ביותר (כ 33% בשה"כ ובחלקן הגדול יצאו מכוח העבודה) ואילו במקצוע החשמל והאלקטרוניקה נמצא שיעור הבוגרים הלא עובדים הנמוך ביותר (כ 17% בלבד)
- בוגרי הכשרות שנמצאו מובטלים ביום הראיון עבדו בממוצע כשלוש וחצי שנים ואילו היוצאים מכוח העבודה עבדו בממוצע כשנתיים וחצי בלבד וזאת מתוך התקופה של חמש וחצי שנים בממוצע מתום ההכשרה המקצועית.
- בחלוקה עפ"י טווחי זמן - כשני שלישים מקרב המובטלים ביום הראיון עבדו 3 שנים ומעלה מסיום ההכשרה ואילו מקרב היוצאים מכוח העבודה, פחות ממחצית עבדו פרק זמן כזה. מנגד, כשליש מקרב היוצאים מכוח העבודה לא עבדו כלל מסיום ההכשרה לעומת כעשירית בלבד מקרב המובטלים.

- מעל לשליש מקרב בוגרי ההכשרות שאינם עובדים מקבלים גם תמיכה כספית כלשהי עפ"י החלוקה הבאה: 19% הבטחת הכנסה, 8% ביטוח אבטלה, 9% דמי קיום אחרים. במגזר הערבי כמחצית מהבלתי מועסקים מקבלים תמיכה כספית שהיא במרביתה דמי הבטחת הכנסה.
- מעל למחצית מקרב בוגרי ההכשרות הלא עובדים, כלל לא עבדו במקצוע ההכשרה מאז שסיימו את הקורס והם נחלקים בשיעור דומה למחפשי עבודה ולאילו שיצאו מחוץ לכוח העבודה. כמחצית מהסיבות שציינו הבלתי מועסקים שבגינן לא עבדו במקצוע ההכשרה מעולם נובעות ממחסור בביקוש למקצוע בשוק ובכך שלא הצליחו למצוא עבודה. נשים ציינו סיבות אלו בשיעור גבוה מגברים ובמגזר הערבי בשיעור גבוה מהמגזר היהודי.
- אוכלוסיית הלא עובדים מתאפיינת בפסימיות רבה לגבי הסיכוי לעבוד תוך שנה במקצוע שלמדו. מובטלים שמחפשים עבודה נתנו סיכוי ממוצע של 24% לעבוד במקצוע ואילו היוצאים מכוח העבודה ציינו סיכוי של 17% בלבד בממוצע. מקצוע ההכשרה שבוגרותיו היו ה"אופטימיות" ביותר הוא מטפלות שהעריכו את הסיכוי ב 30% ואילו המקצוע שזכה לפסימיות הרבה ביותר הוא הרכב עם סיכוי ממוצע של 7% בלבד.
- המקורות המועדפים ביותר לחיפוש עבודה הם מודעות דרושים בעיתונים וסיוע של חברים שצוינו ע"י למעלה מ 80% ממחפשי העבודה. לעומתם המקורות הפחות מועדפים הם חיפוש באינטרנט שצוין רק ע"י שליש ממחפשי העבודה ורדיו וטלוויזיה ע"י כרבע בלבד.

## דיוקן סוציודמוגרפי של בוגרי הכשרות שאינם עובדים

בסה"כ מעט יותר מרבע מכלל בוגרי ההכשרות לא עבדו ביום הראיון וזאת אחרי חמש וחצי שנים בממוצע מתום הכשרתם המקצועית.<sup>19</sup>

שיעורן של הנשים שלא עובדות גבוה באופן מובהק משיעור הגברים (31% מכלל הנשים לעומת 22.5% מכלל הגברים) מתוכם גם שיעור הנשים היוצאות מכוח העבודה גבוה משיעור הגברים (18.3% לעומת 11.2% בהתאמה) ונובע בעיקרו מסיבות אישיות-מגדריות כגון הריון, לידה, גידול ילדים עבודת בית וכו'.

במגזר הערבי כמעט 40% מקרב הבוגרים לא עבדו בנק' הזמן שבה רואיינו כשהם נחלקים בשיעור דומה למחפשי עבודה וליוצאים מכוח העבודה.

שיעור הלא עובדים במגזר הערבי גבוה משמעותית מהמגזר היהודי שבו כרבע מכלל הבוגרים לא עבדו. בהתייחס למגזר היהודי, יש לציין ששיעור הלא עובדים מקרב העולים משנת 1990 ומעלה נמוך באופן מובהק משיעור הוותיקים (17.9% לעומת 27.3% בהתאמה) כשהפער בין הוותיקים לעולים דומה הן בקרב מחפשי העבודה והן בקרב היוצאים מכוח העבודה.

שיעור היציאה מכוח העבודה נמוך יותר בקרב בעלי השכלה מעל 12 שנות לימוד בהשוואה לבעלי השכלה נמוכה (11.9% לעומת 15.3% בהתאמה) ואילו שיעור מחפשי העבודה בקרב שתי אוכלוסיות אלו הוא דומה למדי ונע סביב כעשירית מקרב כל אוכלוסייה.

שיעורם של המבוגרים בגילאי 40 ומעלה שיצאו מכוח העבודה גבוה מזה של צעירים עד גיל 39 (17.2% לעומת 11.5% בהתאמה).

כשבוחנים את שיעורי הלא עובדים לפי מקצועות הלימוד נמצא כי במקצועות האופנה והטקסטיל והמטפלות המתאפיינים כמקצועות "נשיים", כשליש מקרב בוגרות מקצוע ההכשרה לא עובדות (כ 10% מחפשות עבודה ו כ 20% מחוי לכוון העבודה).

בקרב בוגרי מקצוע החשמל והאלקטרוניקה רק 17.0% נמצאו כלא עובדים (כמחציתם מחפשי עבודה וכמחציתם מחוי לכוון העבודה). נתון הלא מועסקים בקרב בוגרי מקצוע זה נמוך משמעותית ממקצועות אחרים והוא עשוי ללמד על תועלת רבה בשוק העבודה כתוצאה ממימונות זו גם בקרב כאלו שלא עבדו בפועל במקצוע.

<sup>19</sup> שיעור הלא עובדים בתקופה של כחמש וחצי שנים בממוצע מתום ההכשרה נמוך בכ 10% בהשוואה לתקופה של כ 8 חודשים בממוצע מתום ההכשרה כפי שנמצא בשנים 1998-2000.

בנוסף יש לציין ששיעורם של העולים משנות ה 90 ואילך העובדים במקצוע החשמל והאלקטרוניקה גבוה ממשקלם היחסי בקרב כלל הבוגרים נתון שעשוי להסביר אף הוא את שיעור התעסוקה הגבוה במקצוע זה.

במקצועות הלימוד המרכזיים האחרים שיעורי הלא עובדים נעים בין 22%-29% (בתוכם שיעורים דומים בד"כ של מחפשי עבודה ומחוץ לכוח העבודה).

#### לוח 1: דיוקן בוגרי ההכשרות שאינם עובדים

יציאו מחוץ לכוח העבודה	מובטלים – מחפשי עבודה	סה"כ לא עובדים	סה"כ בוגרי הכשרות מקצועיות	% בטור
100.0	100.0	100.0	100.0	סה"כ
42.1	51.6	46.4	54.3	גברים
57.9	48.4	53.6	45.7	נשים
19.9	20.3	20.0	13.5	ערבים
81.1	79.7	80.0	86.5	יהודים
20.0	19.2	19.6	27.1	יהודים עולים
80.0	80.8	80.4	72.9	יהודים ותיקים
82.8	82.0	82.4	79.0	עד 12 שנות לימוד
17.2	18.0	17.6	21.0	+12 שנות לימוד
51.0	56.9	53.7	59.1	גילאי 18-39
49.0	43.1	46.3	40.9	גילאי 40 ומעלה

**לוח 2: שיעור בוגרי ההכשרות שאינם עובדים מתוך כלל הבוגרים ב% - לפי אפיון דמוגרפי**

יצאו מחוץ לכוח העבודה	מובטלים - מחפשי עבודה	סה"כ לא עובדים מקרב הבוגרים	% בשורה
14.4	12.0	26.4	סה"כ
11.2	11.3	22.5	גברים
18.3	12.7	31.0	נשים
20.8	17.5	38.3	ערבים
13.6	11.1	24.7	יהודים
10.0	7.9	17.9	עולים
14.9	12.4	27.3	ותיקים
15.3	12.4	27.7	עד 12 שנות לימוד
11.9	10.2	22.0	+12 שנות לימוד
12.5	11.5	24.0	גילאי 18-39
17.2	12.5	29.7	גילאי 40 ומעלה

**לוח 3: שיעור בוגרי ההכשרות שאינם עובדים מתוך כלל הבוגרים ב% - לפי מקצוע ההכשרה**

יצאו מחוץ לכוח העבודה	מובטלים - מחפשי עבודה	סה"כ לא עובדים מקרב הבוגרים	% בשורה
14.4	12.0	26.4	סה"כ
22.8	10.7	33.5	אופנה וטקסטיל
20.2	12.8	33.0	מטפלות
15.1	14.5	29.6	מינהל
15.2	13.6	28.8	בניין וסביבה
13.8	12.4	26.2	רכב
12.3	11.3	23.6	הארוחה
9.6	12.7	22.3	מחשבים
10.5	11.6	22.1	מתכת / מכונות
8.8	8.2	17.0	חשמל ואלק'

לצורך קבלת "אמת מידה" על יחס הלא עובדים (מובטלים והיוצאים מכוח העבודה) בכל אחת מאוכלוסיות הבוגרים, נעשתה השוואה מול אוכלוסיות גיל תואמות בשוק העבודה<sup>20</sup>, ומהשוואה זו מתגלה כי שיעור הלא עובדים בקרב אוכלוסיות בוגרי ההכשרה - עולים משנות 90 ואילך, המגור הערבי, בעלי ההשכלה הנמוכה עד 12 שנות לימוד וכן צעירים עד גיל 39 נמצאו כנמוכים **באופן יחסי** בהשוואה לאוכלוסיות הדומות במשק, כפי שמוצג בלוח 4.

#### לוח 4: דיוקן הלא עובדים בוגרי ההכשרות מול לא עובדים במשק

פער בין שיעור הלא עובדים במשק לעומת הלא עובדים מקרב בוגרי ההכשרה המקצועית	אחוז הלא עובדים מתוך האוכלוסייה בגילאי 18-65 (מובטלים + מחוץ לכ"ע) מסקר כ"א	אחוז הלא עובדים מקרב בוגרי הכשרות (מובטלים + מחוץ לכוח העבודה)	סה"כ
14.0	40.4	26.4	גברים
12.7	35.2	22.5	נשים
14.5	45.5	31.0	ערבים
21.1	59.4	38.3	יהודים
12.1	36.8	24.7	עולים
18.0	35.9	17.9	ותיקים
9.5	36.8	27.3	עד 12 שנות לימוד
22.4	50.1	27.7	+12 שנות לימוד
6.6	28.6	22.0	גילאי 18-39
19.5	43.5	24.0	גילאי 40 ומעלה
6.7	36.4	29.7	

<sup>20</sup> עפ"י עיבודים סטטיסטיים של מינהל מחקר וכלכלה מתוך סקר כוח אדם של הלמ"ס לשנת 2004

## רקע תעסוקתי מתום ההכשרה

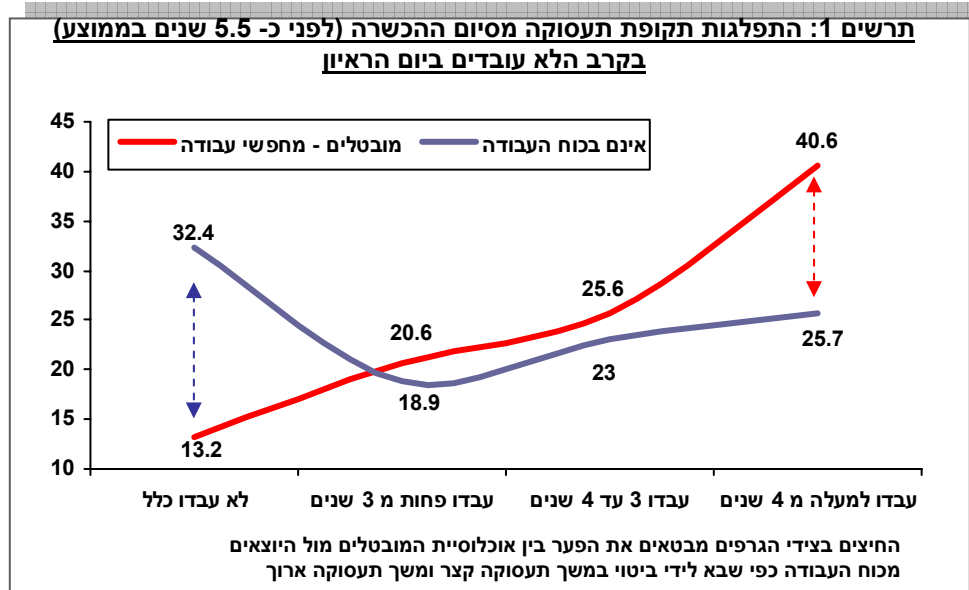
### א. משך זמן אבטלה ותעסוקה

ניתוח הרקע התעסוקתי מתום הכשרת הבוגרים, מאפשר לאפיין את הלא עובדים עפ"י מדרג שבקצהו האחד נמצא ה"גרעין קשה" הכולל את האוכלוסייה שלא עבדה חלק ניכר מהזמן שעבר מתום ההכשרה (ובתוכם גם אלו שלא עבדו כלל) ואילו מהעבר השני נמצאים הלא עובדים ה"קלים" שברוב הזמן מתום ההכשרה כן הועסקו ותקופת האבטלה שלהם הייתה בד"כ בעת מעבר בין מקומות עבודה ובתקופה כוללת שלא עולה על שנה אחת.

מניתוח ממצאי הסקר עולה כי רק 5% מקרב הלא מועסקים ציינו כי עד למועד בו התקיים הראיון הם עבדו במשך כל תקופת הזמן מסיום הכשרתם וזאת ללא הבדל בין מחפשי עבודה וליוצאים מכוח העבודה ואילו הרוב המוחלט של אלו שלא עבדו באופן רציף ומלא מתום ההכשרה מתפלגים באופן הבא: 34.7% לא עבדו מתום הכשרתם תקופה כוללת של עד שנה אחת, 19.9% לא הועסקו יותר משנה עד שנתיים, 28.8% לא הועסקו יותר משנתיים עד ארבע שנים ולבסוף 16.6% לא היו מועסקים למעלה מארבע שנים מתום ההכשרה.

בהסתכלות על משך זמן התעסוקה של הלא עובדים ביום הראיון ניתן ללמוד כי מובטלים, שמחפשים עבודה היו ברובם הגדול מועסקים בפרקי זמן ארוכים יותר בהשוואה ליוצאים מכוח העבודה. כפי שניתן לראות בתרשים 1, הפערים בין שתי האוכלוסיות גדולים במיוחד בנק' הקיצון של משך תעסוקה ארוך - אלו שעבדו למעלה מ 4 שנים מתום ההכשרה ומנגד אלו שלא עבדו כלל<sup>21</sup> מתום הכשרתם.

<sup>21</sup> קבוצה זו מהווה כ 4% מכלל בוגרי ההכשרה במסלול מבוגרים בוקר



בסה"כ תקופת הזמן הכוללת הממוצעת שבה בוגרי ההכשרות שאינם מועסקים ביום הראיון לא עבדו מתום ההכשרה היא שנתיים וחצי וזאת מתוך תקופה ממוצעת של כחמש וחצי שנים מסיום ההכשרה המקצועית. (מחפשי עבודה לא עבדו בממוצע כשנתיים בסה"כ ואילו אלו שיצאו מכוח העבודה לא עבדו כמעט שלוש שנים מלאות מתום ההכשרה).

גברים שנמצאו כלא עובדים ביום הראיון, לא עבדו בממוצע מתום ההכשרה 26 חודשים לעומת נשים לא עובדות, שלא עבדו 31 חודשים בממוצע. עולים משנת 90 ואילך לא עבדו בממוצע 23 חודשים לעומת הותיקים שלא עבדו בסה"כ 30 חודשים בממוצע מתום הכשרתם ואילו צעירים עד גיל 39 לא עבדו בממוצע 25 חודשים מתום ההכשרה לעומת מבוגרים בגילאי 40 ומעלה שלא עבדו בממוצע 32 חודשים. יש לציין שלא נמצאו הבדלים מהותיים במשך התקופה שבה לא עבדו הבלתי מועסקים היהודים בהשוואה לערבים ובעלי השכלה של מעל 12 שנות לימוד לעומת בעלי השכלה הנמוכה.

**ב. חיפוש עבודה**

כשני שליש מהבלתי מועסקים ציינו כי חיפשו עבודה בכל התקופה שבה לא עבדו (78% מקרב המובטלים לעומת 47% מהיוצאים מכוח העבודה) גם המיעוט מבין המובטלים שלא חיפשו עבודה לאורך כל התקופה שבה לא עבדו עשו זאת ברוב מוחלט מזמן היותם בלתי מועסקים ואילו יתרת היוצאים מחוץ לכוח העבודה שלא חיפשו כל העת עבודה, עשו זאת בממוצע ב 64% מזמן היותם בלתי מועסקים. נתונים אלו מלמדים על אופן חיפוש עבודה קבוע ורציף למדי בקרב בוגרים מובטלים ואילו מקרב הבוגרים שיצאו מכוח העבודה קיים גרעין קשה הכולל גם כאלו שסטטוס זה היה נכון לגביהם לאורך מרבית הזמן מסיום הכשרתם בפועל. חיזוק להנחה זו ניתן לקבל משני פרמטרים נוספים שנבדקו והם:

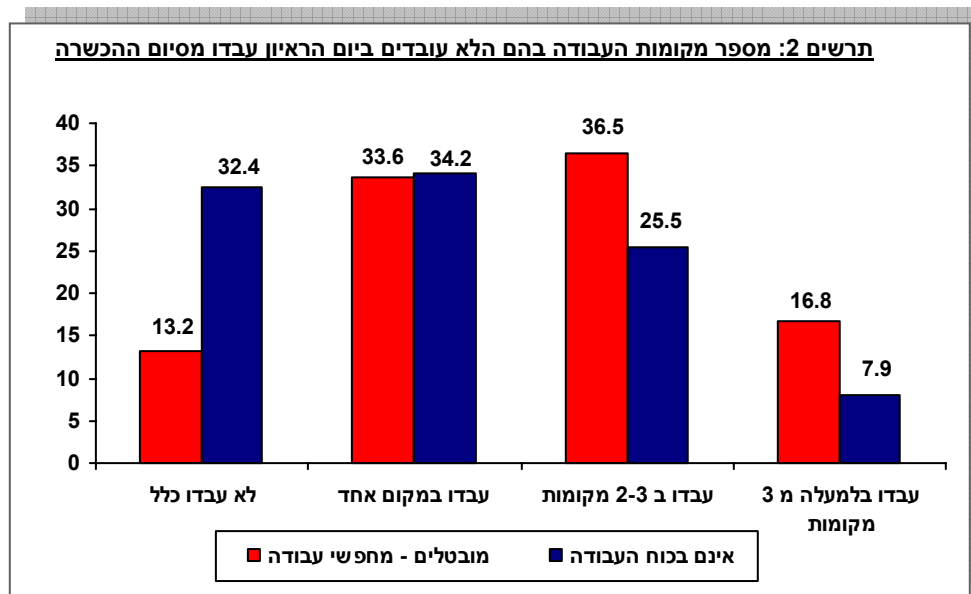
- מספר התקופות או פרקי הזמן שבהם לא עבדו בוגרים אלו מתום הכשרתם - מובטלים כ 2 תקופות בממוצע והיוצאים מכוח העבודה כ 1.5 תקופות בממוצע.
- מספר מקומות העבודה שבהם עבדו מתום הכשרתם - מובטלים עבדו בממוצע ב 2.2 מקומות עבודה והיוצאים מכוח העבודה ב 1.3 מקומות עבודה בממוצע בלבד.

**ג. מספר מקומות העבודה מסיום ההכשרה**

למספר מקומות העבודה שבהם הועסקו בוגרי ההכשרות שלא עבדו בתקופת הראיון ישנה משמעות הן בהיבט של יציבות תעסוקתית שמאפיינת כאלו שבחלק ניכר מהתקופה שמתום ההכשרה עבדו במקום עבודה אחד ובשלב מסוים נפלטו ממעגל העבודה לעומת אלו שהיו מובטלים מספר רב יותר של תקופות ועברו, כנראה בעל כורחם, מעבודה אחת לאחרת מספר פעמים בתקופה של שנים בודדות מתום ההכשרה. בדומה לאפיון משך זמן האבטלה של אוכלוסיית הבלתי מועסקים, נמצאו פערים בין היוצאים מכוח העבודה שלא עבדו כלל מתום ההכשרה לעומת המובטלים שלא עבדו כלל (32.4% לעומת 13.2% בהתאמה) ואילו בקצה השני של מחליפי מקומות העבודה, בולט שיעורם הגבוה יחסית של המובטלים שעבדו בלמעלה מ 3 מקומות מתום ההכשרה לעומת אלו שיצאו מחוץ לכוח העבודה, כפי שניתן ללמוד מתרשים 2.

בניתוח עפ"י מאפיינים סוציודמוגרפיים נמצא, כי במגזר הערבי שיעור הבלתי מועסקים, שלא עבדו כלל מתום ההכשרה גבוה פי 2 מאשר במגזר היהודי (40.3% ו 19.6% בהתאמה). שיעור היהודים הותיקים שלא עבדו כלל גבוה משיעור העולים משנת 90 ואילך (19.6% ו 11.6% בהתאמה). שיעורם

של בעלי השכלה עד 12 שנות לימוד שלא עבדו כלל גבוה מבעלי ההשכלה ה"גבוהה" (25.1% ו 13.9% בהתאמה) וכך גם שיעור המבוגרים בגילאי 40 ומעלה שלא עבדו כלל גבוה משמעותית מזה של צעירים עד גיל 39 (28.2% ו 19.8% בהתאמה) בקבוצת הבלתי מועסקים, שעבדו מתום הכשרתם בלמעלה מ 3 מקומות עבודה בולט שיעורם של הגברים וכן של צעירים עד גיל 39. כך גם במגזר היהודי שיעורם כמעט כפול לעומת הערבי.



ניתוח מספר מקומות העבודה שבהם עבדו הבלתי מועסקים וקשורים למקצוע ההכשרה מגלה כי בסה"כ 55.3% לא נחשפו מעולם למקצוע ההכשרה<sup>22</sup>, 29.2% עבדו במקום אחד ואילו 15.5% עבדו בשני מקומות ומעלה בתחום המקצוע שאליה הוכשרו. יש לציין כי במגזר הערבי בולט שיעורם של הבלתי מועסקים שכלל לא עבדו בעבר במקצוע ההכשרה (73%) ואילו במקצועות המחשבים וההארכה בולט שיעורם של אלו שעבדו בשני מקומות ומעלה במקצוע ההכשרה (כ 22%)

<sup>22</sup> אלו שלא עבדו במקצוע אפילו יום אחד מתום ההכשרה המקצועית (60% מקרב היוצאים מכוח העבודה לעומת 49% מקרב המובטלים מחפשי העבודה).

כ 25% בלבד מקרב אוכלוסיית הבלתי מועסקים עבדו בכל מקומות העבודה אחרי הכשרתם במקצוע אותו למדו בקורס ובממוצע מספר מקומות העבודה שבהם עבדו בלתי מועסקים שנחשפו למקצוע הוא 1.6 ללא הבדל מהותי בין מובטלים לבין יוצאים מכוח העבודה.

## קבלת תמיכות ממשלתיות

מעל לשליש מקרב בוגרי ההכשרות שלא מועסקים, מקבלים גם תמיכה כספית כלשהי עפ"י החלוקה הבאה: 19.3% מקבלי הבטחת הכנסה, 8.4% מקבלי ביטוח אבטלה ו 8.9% ציינו כי מקבלים דמי קיום אחרים.

מעט פחות ממחצית מקרב הגברים הבלתי מועסקים מקבלים תמיכה כספית כלשהי (מחציתם הבטחת הכנסה)

במגזר הערבי כמחצית מהבלתי מועסקים מקבלים תמיכה כספית שהיא במרביתה דמי הבטחת הכנסה. שיעורים אלו גבוהים למדי בהשוואה למגזר היהודי והם מאפיינים את המגזר גם בשוק העבודה הכללי.

למרות ששיעורם של העולים הבלתי מועסקים נמוך ביחס למשקלם באוכלוסיית בוגרי ההכשרות, נמצא כי שיעור גבוה יותר מתוכם מקבלים תמיכה כספית וזאת בהשוואה ליהודים הותיקים שאינם עובדים. נתון זה עשוי ללמד על מצוקה כלכלית גבוהה יותר בקרב העולים שהשתתפו בהכשרות (שגם עשו מאמצים וויתורים גדולים יותר על מנת להשתלב בשוק העבודה בהשוואה למגזר הכללי) ובפרט בקרב אלו שחיפשו עבודה או יצאו אל מחוץ לכוח העבודה בטווח של מספר שנים מתום הכשרתם ונזקקו לנוכח מצבם לקבל תמיכה כספית.

מעט פחות ממחצית מקרב מבוגרים בגילאי 40 ומעלה שאינם עובדים קיבלו תמיכה כלשהי ברובה דמי הבטחת הכנסה או דמי קיום אחרים.

נתון מעט מפתיע נמצא במאפייני חלוקת התמיכות לצעירים עד גיל 39 שאינם עובדים - למרות שרק 30% מהם קיבלו תמיכה כספית, הם מתפלגים בחלוקה הבאה: 6.6% בלבד מהם קיבלו ביטוח אבטלה, 3.6% קיבלו דמי קיום אחרים וכ 20% קיבלו הבטחת הכנסה נתון הדומה לשיעור מקבלי הבטחת הכנסה בקרב מבוגרים מגיל 40 ומעלה.

סיכום הממצאים הללו מופיע בלוח 5

**לוח 5: שיעורי קבלת תמיכות כספיות בקרב הלא עובדים עפ"י אפיון סוציודמוגרפי**

סה"כ	מקבלי דמי קיום אחרים	מקבלי הבטחת הכנסה	מקבלי ביטוח אבטלה	לא מקבלים תמיכה כספית	% בשורה
100.0	8.9	19.3	8.4	63.4	סה"כ אוכלוסייה
100.0	11.3	23.8	10.5	54.5	גברים
100.0	6.8	15.4	6.6	71.1	נשים
100.0	4.5	39.0	5.9	50.7	ערבים
100.0	10.0	14.1	8.8	67.1	יהודים
100.0	15.3	18.2	13.2	53.2	עולים
100.0	8.7	13.0	7.7	70.5	ותיקים
100.0	6.8	19.2	7.4	66.6	עד 12 שנות לימוד
100.0	14.7	14.1	13.5	57.6	+12 שנות לימוד
100.0	3.6	19.6	6.6	70.2	גילאי 18-39
100.0	14.8	19.1	10.6	55.5	גילאי 40 ומעלה

## הסיבות לאי עבודה במקצוע ההכשרה והערכת הסיכוי לעבוד בו בעתיד

מעל למחצית מקרב בוגרי ההכשרות הבלתי מועסקים כלל לא עבדו במקצוע ההכשרה מאז שסיימו את הקורס אפילו לא לזמן קצר והם נחלקים בשיעור דומה למחפשי עבודה ולאילו שיצאו מחוץ לכוח העבודה.

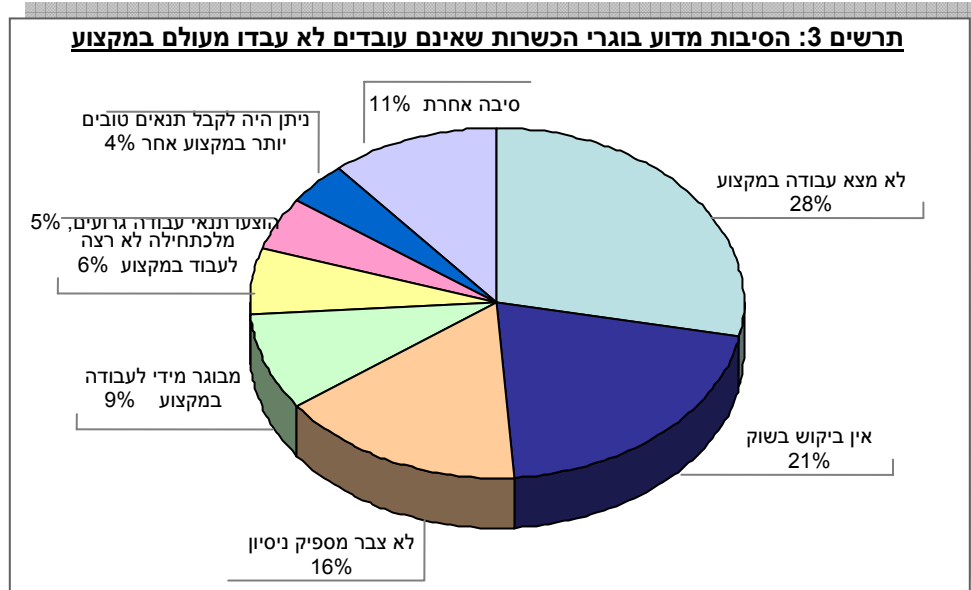
הסיבות העיקריות שבגינן הבלתי מועסקים לא עבדו מעולם במקצוע ההכשרה ומהוות כ 50% מכלל הסיבות הן העובדה שלא מצאו עבודה במקצוע וכן מחסור בביקוש בשוק למקצוע הלימוד. הסיבות הנוספות שצוינו בסדר יורד: לא נצבר מספיק ניסיון - 16%, מבוגר מידי למקצוע - 9%, מלכתחילה לא רצה לעבוד במקצוע - 6%, הוצעו תנאי עבודה גרועים - 5%, ניתן היה לקבל תנאים טובים יותר במקצוע אחר - 4%.

במקצועות ההארחה וכן אופנה וטקסטיל נרשמו שיעורי הציון הגבוהים ביותר למחסור בביקוש בשוק ואי יכולת מציאת עבודה כסיבה לכך שלא עבדו במקצוע מעולם - מעל ל 60% לעומת זאת במקצועות המינהל והמחשבים נרשם שיעור גבוה למדי של בלתי מועסקים שציינו כי חוסר בניסיון היא הסיבה העיקרית לכך שלא עבדו במקצוע מעולם (35% במינהל ו 24% במחשבים) במקצועות המתכת והמכונות וכן ברכב בולטת סיבת הגיל המבוגר מידי למקצוע (כ 17%) כסיבה שבגינה לא עבדו במקצוע מעולם.

כאשר בוחנים את הסיבות העיקריות לאי עבודה במקצוע לפי המגדר, נמצא כי נשים מציינות שלא מצאו עבודה במקצוע או מחסור בביקוש בשוק בשיעור גבוה באופן מובהק לעומת הגברים (54% לעומת 44% בהתאמה).

יש לציין שסיבה זו צוינה גם בשיעור גבוה יותר במגזר הערבי לעומת היהודי (58% לעומת 45% בהתאמה).

שיעור המציינים כי **מלכתחילה לא רצו לעבוד במקצוע** גבוה בלמעלה מפי 2 בקרב הצעירים עד גיל 39 (8%) לעומת מבוגרים בגילאי 40 ומעלה (3% בלבד).



אין ספק שהשנים הרבות שעברו מתום ההכשרה והעובדה שהמרוויינים בחלקם מובטלים ובחלקם יצאו מכוח העבודה משליכה על תפיסתם הפסימית בכל הנוגע לאפשרות שיעבדו במקצוע ההכשרה בעתיד. תפיסה פסימית זו משותפת הן לאלו שהיו רוצים לעבוד במקצוע אולם לנוכח הזמן שעבר מתום הכשרתם והעובדה שלא רכשו שום ניסיון מקצועי הם לא מצליחים למצוא עבודה או שהתייאשו מלחפש עבודה במקצוע והן לאלו שמתוך בחירה החליטו שבשלב הנוכחי הם אינם מחפשים עבודה במקצוע שלמדו או אף במקצוע אחר כלשהו.

לשאלה: "מהו לדעתך הסיכוי באחוזים שתעבוד במקצוע שלמדת בקורס ההכשרה תוך שנה" התקבל בממוצע ציון סיכוי של 21% בלבד, כשמובטלים מחפשי עבודה העריכו סיכוי ממוצע של 24% ואילו בלתי מועסקים שיצאו מכוח העבודה נתנו ציון ממוצע של 17% בלבד.

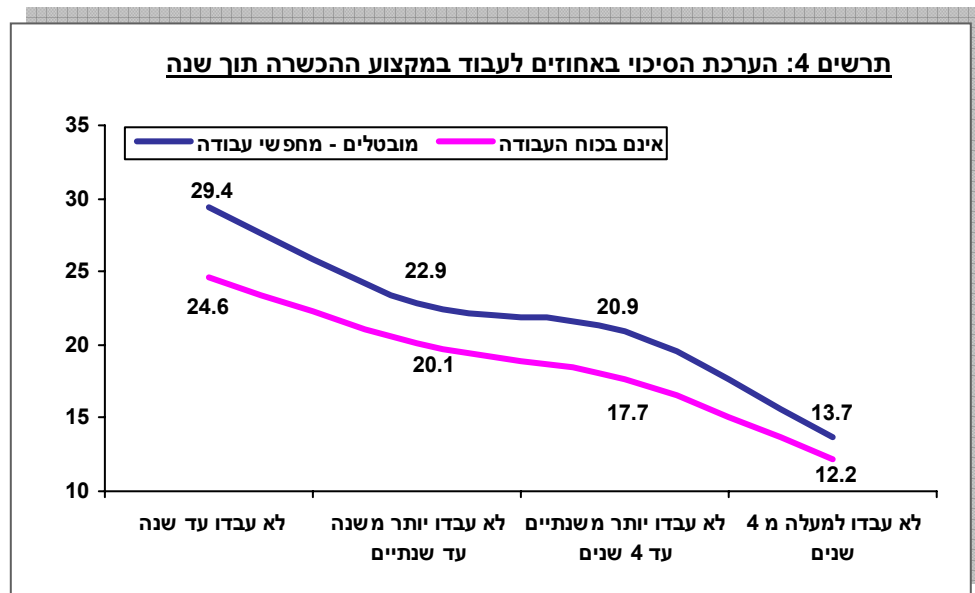
המקצוע שזכה לציון ממוצע המבטא את ה"אופטימיות" הרבה ביותר לעבוד במקצוע הוא המטפלות שמשקף הערכה של כ 30% לעבוד במקצוע תוך שנה ואילו מקצוע הרכב הוא המקצוע שזכה לפסימיות הרבה ביותר עם סיכוי ממוצע של 7% (מתוך 100% אפשריים) לעבוד במקצוע תוך שנה.

יש לציין שבשני מקצועות אלו לא ניכרים הבדלים מהותיים בהערכת הסיכוי שנתנו בוגרי המקצוע מחפשי עבודה לבין בוגרים שיצאו מחוץ לכוח העבודה.

נשים שלא עובדות הן מעט יותר אופטימיות מגברים לגבי הסיכוי לעבוד במקצוע תוך שנה עם ציון כללי ממוצע של 23% וזאת לעומת 18% בקרב הגברים. עוד נמצא, באופן לא מפתיע, כי צעירים עד גיל 39 אופטימיים הרבה יותר ממבוגרים בגיל 40 ומעלה לגבי הסיכוי לעבוד בעתיד במקצוע (27% לעומת 14% בהתאמה)

עוד נמצא, כי ככל שעלה משך זמן האבטלה כך גם פחתה האופטימיות והסיכוי אותו העריכו הלא עובדים לעבוד במקצוע תוך שנה.

הקשר השלילי בין משך זמן האבטלה להערכת הסיכויים לעבוד במקצוע מוצג בתרשים 4.



## מקורות לחיפוש עבודה

מודעות דרושים בעיתונים וסיוע של חברים או מכרים הם שני מקורות החיפוש המובילים בהם משתמשים מובטלים לצורך חיפוש עבודה (צוינו ע"י למעלה מ-80%) לעומתם מקורות המידע הפחות פופולאריים הם חיפוש באינטרנט שצוין רק ע"י שליש מקרב המובטלים כמקור חיפוש רלבנטי ורדיו וטלוויזיה צוין ע"י כרבע מהמובטלים בלבד.

במגזר הערבי נמצא כי פניה אישית למעסיק, סיוע של חברים וסיוע של בני משפחה הם מקורות חיפוש מקובלים בשיעור גבוה יותר בהשוואה למגזר היהודי ואילו מודעות בעיתונים, רדיו, אינטרנט ולשכה פרטית הם מקורות הרווחים יותר בקרב יהודים ופחות במגזר הערבי. עולים נוטים לחפש עבודה בלשכות של שירות התעסוקה או בלשכות פרטיות בשיעורים גבוהים לעומת הותיקים אך נוטים להשתמש פחות מהותיקים במודעות חיפוש בעיתונים ובסיוע של בני משפחה.

מחפשי עבודה שלמדו יותר מ-12 שנות לימוד מחפשים עבודה בשיעורים גבוהים יותר באמצעות האינטרנט ובלשכות פרטיות וזאת בהשוואה לבעלי ההשכלה ה"נמוכה" וכך גם צעירים עד גיל 39 בהשוואה למבוגרים בגילאי 40 ומעלה.

באפיון מגדרי, לא ניכרים הבדלים מהותיים בין גברים לנשים בהתייחס למקורות לחיפוש עבודה.

