

דפי מידע בנושאי שוק העבודה

רשימת דפי מידע

את הרשימה המלאה ניתן לראות באתר האינטרנט שלנו: www.moital.gov.il/research

**עובדים זרים ללא היתר שנעצרו
וגורשו מישראל
בשנים 2003 ו-2004**

רוני בר-צורי

פרסום דפי המידע נועד:
א. ליצור באופן שוטף את "סביבת המידע" בנושאי שוק העבודה בכלל, ובנושאים הקשורים לתחומי אחריות המשרד בפרט.
ב. לשמש חיישן לאיתור נושאים שיפותחו בבוא העת לסקירות, מחקרים וכתבי עמדה.
כתיבת דפי המידע תתבסס בעיקר על מערכים סטטיסטיים ייעודיים שפותחו ברשות וקבצי נתונים של ספקים חיצוניים למשרד. הדגש בדפי המידע יושם על הבהרה פשוטה וקצרה של הנתונים מבלי להיכנס לניתוח מעמיק של החומר.

1. עובדים זרים ללא היתר שנעצרו וגורשו מישראל בשנים 2003 ו-2004, פבר' 2005
2. היתרים לילדים עובדים בפרסומות ובהופעות 2000 – 2003, נובמבר 2004
3. השתתפות נשים ערביות בכח העבודה בעשור האחרון, יוני 2004
4. וותק וניידות תעסוקתית בעבודה, אפריל 2004
5. חופשת לידה והשתלבות בעבודה, מרץ 2004
6. מי שואפת להיות מנהלת, יולי 2003
7. פיטורי נשים בהריון ובמהלך טיפולי פוריות, יוני 2003
8. הטרדה מינית בצבא, דיווחי נשים לאחר שיחרורן, אפריל 2003
9. עובדים זרים שגורשו מישראל בשנת 2002, אפריל 2003
10. הטרדה מינית בעבודה בקרב נשים יהודיות בגילאי 45-20, ינואר 2003
11. היעדרות נשים עובדות בהריון והפגיעה בקידומן, מרץ 2003
12. גם שכיר וגם עצמאי, ינואר 2003
13. הנפלטים מהעבודה עובדים חדשים או ותיקים?, ינואר 2003
14. פערי אבטלה – מה השתנה? יישובי פיתוח בהשוואה למרכז הארץ, אוקטובר 2002
15. אמהות רווקות – דיוקן 2000, ספטמבר 2002
16. מצבם התעסוקתי של מובטלים שנתיים מסיום ההכשרה המקצועית, אוגוסט 2002
17. גיל פרישה לפנסיה – העדפותיהן של נשים, 60 או 65?, אוגוסט 2002
18. אמהות יוצאות לעבודה, ולאן הילדים?, אוגוסט 2002
19. עבודה חלקית לא תמיד מרצון, ינואר 2002
20. מובטלים המבקשים להקים עסק, יולי 2002
21. פערים בין נשים לגברים בהשתתפות בכח העבודה השווה בינלאומית, יוני 2002
22. עובדות זרות שנכנסו לישראל בהיתר במהלך השנים האחרונות, יוני 2002
23. חיפוש מול מציאת מקום עבודה של בוגרי הכשרה מקצועית, יוני 2002
24. עובדים זרים ללא היתר שגורשו מישראל בשנת 2001, מאי 2002
25. שוק ה-CALL CENTER בישראל, מאי 2002

עיקרי הממצאים

היקף אוכלוסיית המגורשים

מספרם של העובדים הזרים שגורשו מישראל ב- 2004 הגיע לכ- 15.7 אלף לעומת 21.0 אלף מגורשים ב- 2003.

ירידה במספר המגורשים

אשתקד ירד מספר העובדים שגורשו בלמעלה מ- 5.0 אלף, **ירידה של 25% בשנת 2004 לעומת 2003**.

שחרור ממצער של עובדים זרים ללא היתר ממתקני השב"ס⁴

בשנת 2004 שוחררו ממצער כ- 3.5 אלף עובדים זרים שנכלאו במתקני שרות בתי הסוהר והיו מיועדים לגירוש. חלקם של המשוחררים מסך העובדים הלא חוקיים שנעצרו עמד על 24.4%.

בין שנת 2003 ל- 2004 לא חל שינוי במספר המשוחררים ממצער, אולם חלקם היחסי מסך העצורים השתנה והוא עמד בשנת 2003 על 17.4% מסך העצורים. ירידה של 7 נקודות האחוז ב- 2004 בחלק היחסי של משוחררים מכלל העצורים.

הצבה מחדש של חלק מהעצורים ממתקני השב"ס

בשנת 2004 כ- 2.8 אלף עובדים זרים ללא היתר (שהם 20% מכלל מי שנעצרו ע"י השב"ס) שוחררו בצו משרד הפנים ומרביתם הוצבו מחדש בעבודה אצל מעסיק בעל היתר. האחריים 4.4% : מהעצורים בשנה הנדונה (0.7 אלף) שוחררו בערבות או באופן אחר בהשוואה ל- 2.7 אלף עובדים זרים ללא היתר (14% מהעצורים) אשר שוחררו בצו משרד הפנים והוצבו מחדש בעבודה, ו-3.3% מהעצורים ששוחררו בערבות ובאופן אחר ב- 2003.

מדיניות ה"שמיים הסגורים" שנועדה להגביל את מספר הכניסות של עובדים זרים בהיתר, הביאה להרחבת מצוי אמצעי "ההצבה מחדש" של עובדים שהיו מועדים לגרוש(ובתנאי ששהו בארץ תקופה של פחות משנה) אצל מעסיק בעל היתר להעסקת עובד זר. נראה שהגידול באחוז המוצבים מחדש בעבודה (מכלל המוחזקים במתקני שב"ס) לצד האטה בקצב הגרוש מסבירים חלק מהירידה במספר המגורשים ב- 2004 לעומת השנה שקדמה לה.

שינוי בתמהיל היבשות ומדינות המוצא של המגורשים ממתקני השב"ס



ב- 2004 מסתמנת ירידה בחלקם של מגורשים ממזרח אירופה ועליה בחלקם של המגורשים מאסיה ומאפריקה.

ב-2004 רוב המגורשים הם עובדים מסין 23%, מרומניה 11% ממולדבה 10% מאוקראינה 8% ומהפיליפינים 8%. חל שנוי בתמהיל ארצות המוצא של המגורשים ב- 2004 בהשוואה לשנים קודמות, בעיקר כתוצאה מעליית חלקם של מגורשים מהפיליפינים, מתאילנד אוקראינה מגאנה וממולדבה, שבחלקם הם עובדים שנכנסו בהיתר שפג תוקפו, ובחלקם - עובדים שנכנסו לישראל באשרות תייר ושהו בארץ שלא כדין.

מטרות: דף המידע הנוכחי עונה למספר שאלות הנוגעות לתהליך ההרחקה והגרוש מישראל של

עובדים זרים לא- חוקיים ששהו בארץ בשנים 2003- 2004 :

1. כמה עובדים לא- חוקיים גורשו מישראל בתקופה הנסקרת?
2. מהו היקף תופעת ההצבה מחדש בעבודה של עובדים זרים ללא היתר שנתפסו והוחזקו במעצר במתקני השב"ס?
3. מי הם העובדים שגורשו מישראל, והאם חל שינוי בתמהיל אוכלוסיית המגורשים במהלך השנים האחרונות?

(1) שרות בתי הסוהר. תודתנו לבני נווה מאגף תכנון וארגון בשרות בתי הסוהר על נתוני עובדים זרים שהוחזקו

- ב. הקמת משטרת הגירה שנועדה לטפל באיתור והרחקת עובדים זרים לא-חוקיים השוהים בארץ על כל המשתמע מכך: פעילות מודיעינית, פעילות בשטח ופעילות משלימה ביחידות נוספות של מינהלת ההגירה.
- ג. הרחבת קיבולת מקומות כליאה לעובדים הזרים השוהים ללא היתר עד לגרוש.

שיטת איסוף הנתונים: קיימים שני מקורות מידע על עובדים זרים שגורשו מישראל: האחת סדרת נתונים של שבי"ס על העובדים הזרים ששהו בישראל שלא כחוק ואשר גורשו מהארץ לאחר שהיו עצורים במתקני השבי"ס. סדרת נתונים זו מתפרסמת החל משנת 1995 והיא כוללת מידע על מאפיינים נוספים של אוכלוסייה זו.

מקור המידע האחר הוא פרסומי משטרת ההגירה שהוקמה בעקבות החלטת הממשלה מספטמבר 2002 על הגברת האכיפה והגרושים של עובדים זרים ששהו בישראל שלא כדין. אמנם משטרת ההגירה החלה לפעול כבר בספטמבר 2002, אך רק במהלך שנת 2003 הוכשרו מתקני כליאה נפרדים שלה והיא הפעילה נתיב גרוש עצמאי שנתווסף לנתיב הגרוש העיקרי שעבר דרך מתקני הכליאה של השבי"ס.

הנתונים בדף מידע זה מציגים אומדן כולל למספר העובדים הזרים ללא היתר שגורשו מישראל בשנים 2003-2004. אומדנים אלו שנערכו ע"י מינהל תכנון, מחקר וכלכלה בתמ"ת משלבים את הנתונים שנמסרו ע"י שבי"ס על מספר המגורשים ממתקניו לצד הערכה של מספר המגורשים ע"י משטרת ההגירה לפי תחשיב המתבסס על פוטנציאל מקומות הכליאה של משטרת ההגירה ומשך החזקה במעצר עד לגרוש (ר' פרוט בנספח).

החלטת ממשלה מס' 2327 מיום 30.7.02 בנושא רפורמה בשוק העבודה בעקבות עבודת ועדה בינמישרדית (ועדת רכלבסקי)², והחלטה מס' 2469 מיום 18.8.02 בנושא הרחקת זרים העובדים שלא כדין בישראל, התקבלו על רקע העלייה בשעור המובטלים, בעיקר מקרב בעלי השכלה נמוכה, והרצון להחזיר את המובטלים הישראלים לשוק העבודה מחד, ובשל הגידול המהיר במספר העובדים הזרים שהועסקו בישראל, שעמד בסוף שנת 2002 על סך כולל של כ- 226 אלף, וש-134 אלף מהם (55%) הועסקו בארץ ללא היתר.

החלטת הממשלה קבעה יעד כמותי לצמצום מספר העובדים הזרים המועסקים בישראל: הקטנה של מספר העובדים ללא היתר- שוהים בלתי-חוקיים ב- **50 אלף** עד לסוף שנת 2003. בינואר 2003 החליטה הממשלה על הכפלת מכסת המגורשים עד להיקף כולל של – **100 אלף** עובדים שיגורשו עד לסוף שנת 2004.

עוד קודם להחלטות אלו, נתקבלו והופעלו (כבר בנובמבר 2001) תיקונים לחוק הכניסה לישראל בהם נוסחו מחדש נהלי ההרחקה של שוהים שלא כדין מישראל.

בספטמבר 2002 כאמור, הוחלט על הדרכים הבאות לקידום צמצום מספר הזרים המועסקים בישראל:

- א. הגבלת כניסת עובדים זרים חדשים בהיתר במדיניות "שמיים סגורים" שמנעה גם מימוש חלק מההיתרים שכבר הוקצו למעסיקים .
- ב. הגברת הפיקוח על דרכי הכניסה לישראל, הן במעברי הגבול החוקיים והן החמרת הפיקוח על נתיבי ההסתננות הלא-חוקית בעיקר דרך מצרים .
- ג. **הגברת האכיפה בשטח על העסקת עובדים לא- חוקיים והרחקתם מישראל של עובדים כאלו שנתפסו.**
- ד. מבצעים לעידוד עזיבה מרצון של אוכלוסייה זו.

נתיב **הגברת האכיפה**, התפיסה והגרוש של עובדים לא חוקיים מהארץ תוכנן להוות נתיב מרכזי בהתמודדות עם צמצום מספר העובדים הלא- חוקיים בישראל, ועל כן תוגברה האכיפה בכל הקשור בבקרה על העסקת עובדים זרים בישראל, והיא כללה את הפעילויות הבאות:

- א. הקמת מינהלת לעובדים זרים. יחידת סמך שהוקמה תחילה במשרד העבודה והרווחה הועברה למשרד התמ"ת ב- 2003, עם הקמת המשרד המאוחד לתעשייה, מסחר ותעסוקה, ונועדה להסדיר נושאי העסקת עובדים זרים ואכיפת חוקי העסקתם על מעסיקים.

2) דוח ועדת רכלבסקי, שהתייחס לצורך בויסות העסקת עובדים זרים בישראל והקמת רשות הגירה אושר ע"י הממשלה ביולי 2002.

אוכלוסיית העובדים ללא היתר שגורשו מישראל.

משקלם היחסי של המגורשים מסך העובדים הזרים ללא היתר בישראל הגיע ב- 2003 ל- 20.2%. משקל המגורשים ב-2003 היה גבוה ממשקל המגורשים בכל השנים הקודמות. אין ספק כי היקף כזה של מגורשים שהקיפו כחמישית מאוכלוסיית הזרים ללא היתר בישראל, מהווה מסה קריטית בשיקולי ההישארות בארץ והסתכנות בתפיסה ובגרוש של מי ששוהה בישראל ללא היתר.

אולם בשנת 2004 משהואט קצב הגרוש, אף כי הוא נשמר ברמה גבוהה יחסית לשנים קודמות, קטן גם משקלם היחסי של המגורשים מכלל השוהים ללא היתר ל- 15.1% מאוכלוסיית הזרים ללא היתר.

ב- 2002 עמד מספרם הכולל של העובדים ללא היתר שגורשו מישראל על 5 אלף, בהם כ- 3.2 אלף עובדים (המהווים 64% מכלל המגורשים ב-2002) שגורשו בחודשים ספטמבר-דצמבר 2002, לאחר קבלת החלטת הממשלה לענין הקטנת מספר העובדים הזרים הלא- חוקיים בארץ.

עובדים אלו היוו 4.1% מהעובדים ללא היתר ששהו בארץ באותה שנה.

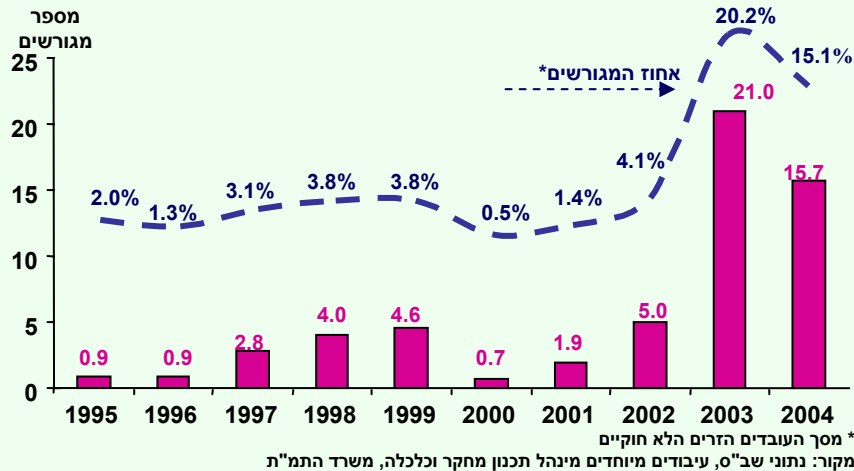
בשנת 2003 הואץ תהליך גרושם מהארץ של עובדים זרים לא- חוקיים, שמשפרם המוחלט גדל פי 4 בהשוואה ל-2002 (שגם בה כבר נרשם גידול משמעותי במספר המגורשים בהשוואה לשנים קודמות), ועמד על כ- 21 אלף.

בשנת 2004 חלה נסיגה בהיקפי הגרוש בהשוואה ל-2003, ומספר המגורשים ירד ל- 15.7 אלף- ירידה ב- 25%.

בסה"כ גורשו מישראל בשנים 2002 – 2004 עפ"י אומדני מינהל תכנון מחקר וכלכלה בתמי"ת כ- 41.7 אלף עובדים זרים ללא היתר, בהם כ- 31.7 אלף עובדים זרים לא- חוקיים שגורשו לאחר מעצרים במתקני שרות בתי הסוהר, ועוד כ- 10 אלף עובדים שגורשו (בשנים 2003 ו- 2004) ע"י משטרת ההגירה.

הנתונים מוצגים בתרשים שבהמשך.

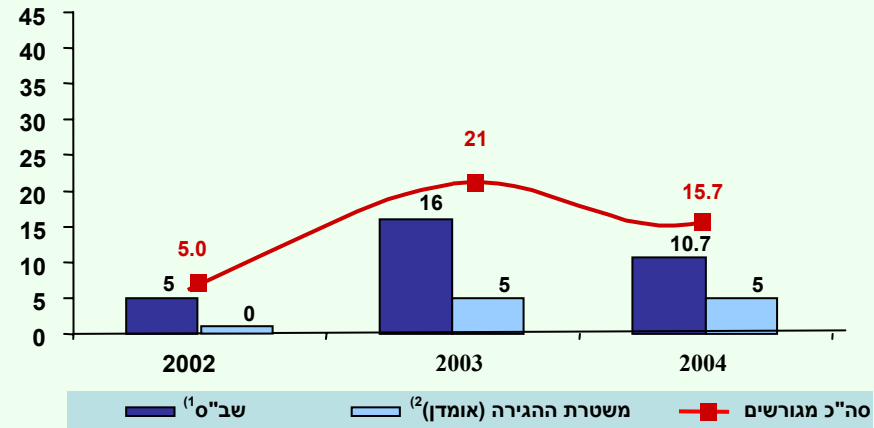
עובדים זרים ללא-היתר שגורשו מישראל בשנים 1995-2004
באלפים וכאחוז מסך העו"ז חסרי היתר בישראל



הערות לנתונים:

- החשוב לשנים 1995-2003 נערך כאחוז מאומדני למ"ס למספר השוהים הלא- חוקיים ששהו בסוף כל שנה ושפורסמו בהודעה לעתונות של הלמ"ס מיולי 2004.
- אחוז המגורשים ב- 2004 חושב מאומדני למ"ס למספר השוהים הלא- חוקיים ששהו בארץ בינואר 2004. אחוז זה צפוי להיות גבוה יותר ביחס לנתונים שנתיים של 2004.
- נתוני השב"ס על מגורשים מתייחסים למגורשים שהם עובדים זרים גברים בלבד, שכן למרות שלשב"ס מקומות כליאה עבור נשים זרות, מספרן של סך הנשים שהן עובדות זרות ללא היתר שגורשו מישראל ע"י השב"ס היה נמוך: רק נשים ספורות מתוך קבוצה של כ- 50 נשים שגורשו מישראל ע"י השב"ס בכל שנה היו נשים שהוגדרו כעובדות זרות ללא היתר ואילו מרבית המגורשות מהארץ (בנתיב השב"ס) גורשו מהארץ מסיבות אחרות שאינן עבודה ללא היתר. אומדני המגורשים ע"י משטרת ההגירה כוללים נשים.

מספר המגורשים 2002 – 2004, באלפים



מקור: (1) נתוני שב"ס – מערכות מידע, שב"ס ינואר 2005
(2) משטרת ההגירה – אומדני מינהל תכנון מחקר וכלכלה בתמ"ת, ר' נספח ב'

מאפייני עו"ז שנעצרו ע"י שב"ס ושחררו או גורשו מהארץ.

ניתוח מאפייני העו"ז (עצורים ומגורשים) המוצג בהמשך מתייחס רק לאוכלוסיית המגורשים ע"י שב"ס. נתונים על המגורשים שגורשו בנתיב משטרת ההגירה לא היו זמינים לעיבודים.

1) עובדים ללא היתר שהוחזקו במשמורת ושחררו 2003 ו-2004

בשנים קודמות השב"ס לא מסר נתונים על היקף הפער בין כלל העובדים הזרים שנעצרו בגלל שהות לא חוקית ושהוחזקו במתקני שב"ס לבין אלו שאכן גורשו בפועל מהארץ, שכן התופעה לא היתה שכיחה בעבר, ומי שנעצר כעובד לא-חוקי, הרי שברוב המקרים הוא גם גורש מהארץ.

מדיניות הקצאת ההיתרים הנוכחית רואה בעובד זר שנכנס בהיתר שפג תוקפו או שנטש את מעסיקו החוקי לטובת מעסיק אחר (הן למעסיק שאין לו הקצאה להעסקת עו"ז והן מעסיק שהוקצו לו עקרונית היתרי העסקת עובדים זרים אך העובד המסוים אינו רשום אצלו) עובד לא-חוקי. לכן אם פג תוקף האשרה או אם אשרת העבודה שבידו תקפה עדיין, אך העובד נתפס אצל מעסיק לא מורשה, הוא מועבר למשמורת בכלא, ובעבר-בד"כ במצב זה, הוא גורש מהארץ. אולם מאז הנהגת מדיניות ה"שמיים הסגורים" בספטמבר 2002, לצד הגמשת שיטת ניווד עובדים, המאפשרת העברה מסודרת (מותנית ברישום) של עו"ז בין מעסיקים בעלי היתר, מופעלת הצבה מחדש בעבודה (אצל מעסיק שהוקצו לו עובדים זרים), של אותם עובדים שהוחזקו בכלא ושבידם היתרי עבודה בתוקף, השוהים בארץ תקופה קצרה של פחות משנה ושתפסו שלא אצל מעסיקים המקורי (בין היתר גם משום שלעיתים הועברו בין מעסיקים ללא ידיעתם). לגבי רבים מעובדים אלו נמצא שגם אם הוצאו עליהם צווי - הרחקה, הם לא גורשו מהארץ, אלא שוחררו בצו משרד הפנים והוצבו מחדש בעבודה אצל מעסיקים בעלי היתר.

בנוסף למוצבים מחדש, שהם רוב אלו שנעצרו ושחררו ממעצר, מצוייה עוד קבוצה קטנה של עצורים **שלא גורשו אך גם לא הוצבו מחדש**, אלא שוחררו בערבות עד להרחקתם המאוחרת מהארץ, וזאת בעיקר בשל סיבות הומניטריות או בשל הליכים משפטיים נגד מעסיק או דחיה בגלל תביעות הקשורות בהעסקתם כגון: תאוונות עבודה, שגרמו לדחיית הוצאתם מישראל עד לבירור עניינם.

במהלך שנת 2003 הוחזקו במשמורת בשרות בתי הסוהר כ- 19.3 אלף עובדים לא חוקיים שהוצאו עליהם צווי הרחקה, ומהם גורשו מהארץ כ- 16 אלף עובדים. קבוצה זו של 3.4 אלף עובדים מהווה 17.4% מכלל העצורים, מעל למחצית מהם היו עובדים מתאילנד ומסין. רוב העובדים האלו 2.7 אלף, הוצבו מחדש בעבודה, ככל הנראה אצל מעסיקים בעלי היתר בענפי חקלאות ובניה.

בשנת 2004 ירד ב- 27% מספר העובדים הזרים ללא היתר שנעצרו והוחזקו במתקני שב"ס וירד בשליש מספר העובדים שגורשו מהארץ לאחר שהוחזקו במתקני שב"ס, ואילו שיעור העובדים (מכלל העצורים) שנעצרו ושחררו, כאמור בעיקר לצורך הצבתם מחדש עלה ב- 2004 לעומת 2003 ב- 7%: מ- 17.4% של עצורים שלא גורשו ב-2003 ל- 24.4% ב-2004. רוב העובדים שנעצרו ושחררו ב- 2004 היו עובדים מסין, מהפיליפינים ומתאילנד, היו כנראה **ברובם עובדים שנכנסו לישראל בהיתר שפג תקפו או שהפרו את תנאיו (עזבו מעסיק חוקי מבלי להסדיר כנדרש את הרישום להחלפת המעסיק), וכאמור עובדים אלו הוצבו ברובם מחדש בעבודה.**

לוח 1: עו"ז שנעצרו, גורשו ושחררו במתקני שב"ס בשנים 2003 – 2004 במספרים ובאחוזים

התקופה	2003	2004	השינוי באחוזים
סה"כ עצורים	19,318	14,130	-27%
מזה: מגורשים	15,956	10,678	-33%
שחרורים¹	3,362	3,452	2.7%
מהם: בצו משרד הפנים	2,724	2,836	4.1%
שחרור בערבות	394	376	-4.6%
אחר	244	240	-1.6%
באחוזים מסך העצורים			
אחוז המגורשים	82.6%	75.6%	-7%
אחוז שוחררו	17.4%	24.4%	
מהם שוחררו:			
בצו משרד הפנים	14.1%	20.0%	5.9%
בערבות, אחר	3.3%	4.4%	1.1%

1) עו"ז שלא גורשו (עצורים – מגורשים)
מקור: מערכות מידע, שב"ס ינואר 2005

נראה שהגידול באחוז המוצבים מחדש בעבודה לצד ההאטה בקצב הגרוש מסבירים חלק מהירידה במספר המגורשים ב- 2004 לעומת השנה שקדמה לה.

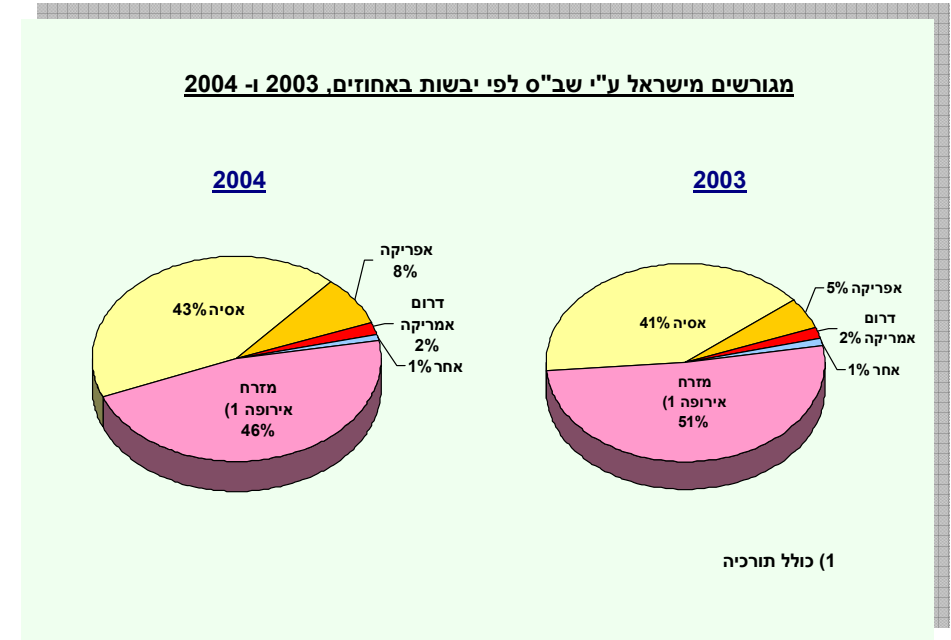
(2) התפלגות המגורשים³ לפי יבשות ולפי ארצות מוצא.

בשנת 2004 חל שינוי בתמהיל היבשות וארצות המקור של המגורשים בהשוואה לשנים קודמות: יורד חלקה של מזרח אירופה (אף כי עדיין 47% מהמגורשים מוצאם ממזרח אירופה), ועולה חלקן של יבשות אסיה ואפריקה: 43%-8% בהתאמה. לא חל שינוי בחלק היחסי של המגורשים מזרחה אמריקה, המהווים בכל אחת מהשנים 2% מהמגורשים.

לוח 2: עו"ז שגורשו מישראל (ממתקני השב"ס) לפי ארצות מוצא 2003-2004 באלפים ובאחוזים

התקופה ארץ מוצא	2003	2004	פער בנקודות אחוז
סה"כ באלפים	16.0	10.7	5.3
סה"כ באחוזים	100%	100%	
סין	29	24	-5
רומניה	23	11	-12
מולדבה	8	10	+2
תורכיה	7	3	-4
תאילנד	6	9	+3
אוקראינה	5	8	+3
הודו	4	1	-3
בולגריה	3	1	-2
פיליפינים	2	8	+6
גאנה	2	4	+2
ניגריה	2	2	0
ארצות אחרות	11	19	+8

מקור: מערכות מידע, שב"ס ינואר 2005.



התפלגות ארצות המוצא של העובדים הזרים ללא היתר שגורשו מישראל ב-2004 מציגה את חלקם הגבוה של עובדים מסין המהווים ב-2004 קרוב לרבע מהמגורשים. ארצות מוצא אחרות בולטות של מגורשי 2004 הן: רומניה, מולדבה, תאילנד הפיליפינים ואוקראינה. בהשוואה להתפלגות ארצות המקור של המגורשים ב-2003 מסתמנת ירידה בולטת בחלקם של מגורשים מארצות שהיו מקור נכבד לאספקת עובדים זרים בשנים קודמות (אף כי כאמור, הן עדיין בולטות בשערי המגורשים שלהן): רומניה סין תורכיה הודו ובולגריה, על חשבון עליה בחלקם היחסי של מגורשים מהפיליפינים מתאילנד מאוקראינה ממולדבה ומגאנה. כמו כן עלה ב-2004 חלקם של מגורשים ממדינות נוספות מחבר העמים בהן: גרוזיה, רוסיה, ואוזבקיסטן שעד כה לא נודעו כמקור משמעותי של עובדים זרים ללא היתר בישראל.

(3) ניתוח זה מאפיין עו"ז ששהו במתקני שב"ס טרם גרושם מהארץ..

שיטת בניית אומדן מספר עו"ז ללא היתר שגורשו מישראל בשנים 2003-2004.

האומדן הכולל למספר העו"ז ללא היתר שגורשו מהארץ חושב ע"י מינהל תכנון, מחקר וכלכלה בתמי"ת והוא משלב נתונים מקוריים שנמסרו ע"י מערכות מידע בשב"ס אודות מספר המגורשים ממתקניו, לצד הערכות למספר המגורשים ע"י משטרת ההגירה. הצורך בבניית תחשיב זה נבע מהעדר נתונים זמינים למספר המגורשים ע"י משטרת ההגירה.

התחשיב למספר המגורשים ע"י משטרת ההגירה בתקופה נתונה מחושב כמכפלה של מספר מקומות הכליאה הזמינים כפול משך ההחזקה במעצר עד לגרוש כפול משך הזמן- התקופה עבורה נערך החישוב.

תאור התפתחות מקומות הכליאה שלעיל מציג את תהליך השינוי ברכיב הראשון של המשוואה:

1. התפתחות מקומות המשמורת של עו"ז ללא היתר

אחד ההיבטים של ההיערכות לביצוע מדיניות הרחוקת העובדים הלא-חוקיים מישראל בא לבטוי בהגדלת מספר מקומות המשמורת להחזקת השוהים שלא כדין עד להרחקתם מהארץ, הן במסגרת שהופעלה כבר בעבר ע"י שירות בתי הסוהר- השב"ס, והן במסגרת חדשה של משטרת הגירה שהכשירה גם היא מתקנים למשמורת להחזקת קבוצה זו של עובדים זרים שנתפסו ללא- היתר, עד להרחקתם מהארץ.

במהלך שנת 2003 הוגדל מספר מקומות המשמורת של השב"ס מ- 260 מקומות שהוקצו לצורך זה במתחם מעשיהו בשנת 2002, עד למעל ל- 1.2 אלף מקומות בתפרוסת כלל ארצית (שכללה הגדלת תפוסה מתחם מעשיהו ופתיחת מתקן כליאה נוסף בנצרת). מתקני השב"ס המורחבים היו זמינים להחזקת עובדים לא- חוקיים כבר במהלך המחצית הראשונה של שנת 2003. משטרת ההגירה החלה לפעול כבר בספטמבר 2002, אך רק במהלך שנת 2003 הוכשרו מתקני כליאה נפרדים שלה שכללו שני מתקני כליאה (בנגב המערבי ובחדרה) בהיקף של כ-150 מקומות שהיו זמינים במהלך שנת 2003 וב- 2004.

בסה"כ הועמדו לצורך גרוש מהארץ כ- 1.36 אלף מקומות להחזקת עובדים זרים טרם גרושם מהארץ. הנתב העיקרי להרחקת שוהים שלא כדין נשאר שב"ס, אשר מתקניו מאכלסים אוכלוסיית עובדים ללא היתר שוהים שלא כדין עד להרחקתם מהארץ. עם הקמת משטרת ההגירה נתוסף נתיב משמורת חדש- מתקני משטרה, שהשוהים בהם מורחקים ישירות ע"י המשטרה (שלא באמצעות השב"ס). נתיב זה הוא כאמור, נתיב משני, ומכיל כ- 11% מסך מקומות המשמורת בישראל.

מקומות משמורת בשב"ס ובמתקני משטרת ההגירה לפי מועדי הפעלתם

שרות בתי הסוהר	
מקומות משמורת לגברים:	
260	כלא מעשיהו עד 31.12.02
400	התוספת החל מיום 1.1.03
סה"כ מעשיהו	
300	נצרת (לשעבר מלון רנסנס) 1.2.03
200	תוספת המקומות החל מ- 1.5.03
סה"כ נצרת	
מקומות משמורת לנשים:	
50	נווה תרצה, רמלה
<hr/>	
1,210	סה"כ שב"ס
=====	
מקומות משמורת משטרת ההגירה (מינואר 2003)	
67	גברים - מתקן צח"ר נגב מערבי
84	נשים - מיכל, חדרה
<hr/>	
151	סה"כ משטרה
1361	סה"כ מקומות משמורת מ-2003

מקור: מערכות מידע, שב"ס

2.אומדן למספר העובדים הזרים שגורשו מישראל באמצעות משטרת ההגירה

אומדן זה חושב כאמור, כמכפלה של: מספר מקומות המשמורת במתקני המשטרה X זמן ההחזקה במעצר X 24 חודשים (שנים 2003 ו-2004).

למשטרת ההגירה 150 מקומות הכליאה, ונתון זה שמש כפריט ראשון במשוואה לחישוב מספר המגורשים בנתיב משטרת ההגירה.

לגבי משך ההחזקה במעצר עד לגרוש, הבסיס לחישוב היה משך ההחזקה הממוצע של עובד זר במתקני השב"ס שעמד על 14 יום שהם 2 מחזורי מגורשים בחודש. בהנחה שמשך ההחזקה במתקני משטרת ההגירה קצר מזה של השב"ס, נבנתה הערכה מוקדמת לפיה למשטרת ההגירה יש 4.5 מחזורי מגורשים בכל חודש. הערכה זו לא התחשבה בהנחות הבאות המקטינות במידה ניכרת את מספר מחזורי המגורשים בנתיב משטרת ההגירה:

ההסתייגויות להערכה המקורית למספר מחזורי מגורשים בכל חודש ממתקני משטרת ההגירה:

א. הנחה שקיימת תפוסה מלאה של מקומות הכליאה של המשטרה במהלך כל התקופה.

ב. הנחה שקצב הגרוש של משטרת ההגירה לא הואט ב-2004, למרות שנתוני השב"ס מורים על האטה כזו.

ג. הנחה שכל העצורים אכן גורשו מישראל, בניגוד למצב המתקיים במתקני שב"ס שבו חלק מהעצורים לא גורשו אלא שוחררו והוצבו מחדש בעבודה בארץ.

ד. הנחה שבמהלך שתי שנות הגרוש בנתיב משטרת ההגירה לא נוצר "גרעין קשה" של עצורים תקופות ארוכות המקטין את קיבולת מקומות הכליאה בנתיב זה.

בהתייחס להנחות אלו ולמידע שנצבר בנושא בשנים קודמות היה צורך להקטין את ההערכות המוקדמות למספר מחזורי המגורשים בנתיב משטרת ההגירה, ולפיכך הוערך מחדש מספר המחזוריים של המגורשים ב-שלושה מחזורי מגורשים כל חודש.

לפי הערכה זו מגיע מספר המגורשים בנתיב משטרת ההגירה לכ- 450 מגורשים בחודש (מכפלה של 3 מחזוריים בני 150 מגורשים בכל חודש- כל פוטנציאל מקומות הכליאה הזמינים של משטרת ההגירה), ולפיכך, לפי תחשיב זה מגיע מספר המורחקים במהלך 24 חודשים (בשנים 2003 ו-2004) בנתיב הנדון לכ- 10 אלף מגורשים לתקופה. חישוב זה כולל כבר מינואר 2003 גם עובדות זרות ששהו בארץ ללא היתר וגורשו ע"י משטרת ההגירה אף כי משטרת ההגירה התחילה לאכלס את מתקני הכליאה לנשים בתהליך גרושן מישראל לא בראשית 2003 אלא במועד מאוחר יותר במהלך אותה שנה.