

**ביקוש לעובדים במגזר העסקי, רבעון ראשון 2007****עיקרי ההתפתחויות<sup>1</sup>**

הביקוש לעובדים במגזר העסקי עלה ברבעון הראשון של השנה לעומת הרבעון הקודם והוא נמצא ברמה הגבוהה ביותר שנרשמה בעשר השנים האחרונות (מאז תחילת עריכת הסקר בשנת 1997). המגמה החיובית של הגידול בביקוש לעובדים, כפי שנמדדת באמצעות השינוי במספר המשרות הפנויות נמשכת מאז שנת 2004. ניכר כי הביקוש לעובדים המשיך את מסלול הצמיחה שנרשם ברבעונים האחרונים ואף האיץ אותו. מהנתונים לרבעון הראשון של שנת 2007 עולה כי שוק העבודה נמצא במצב הטוב ביותר מזה עשר שנים. מצב זה באה לידי ביטוי בעליית כמות איושי המשרות ומאזן התעסוקה לרמה הגבוהה ביותר שנרשמה בכל שנות הסקר. כמו כן נרשמה עליה משמעותית ברמת הגמישות של שוק העבודה וביכולת של עובדים ומעסיקים להחליף משרות. ניתן לצפות כי מצב שוק העבודה ימשיך להשתפר ברבעון הבא, הן בשל הביקוש הרב לעובדים שטרם סופק והן בשל הציפיות החיוביות של המעסיקים לגבי הרבעון הבא.

ניתוח נתוני הרבעון הראשון של 2007 מלמד כי השיפור בשוק העבודה מתבטא בדיווח מעסיקים על התגברות קשייהם לאייש משרות פנויות ועל משך זמן ארוך יותר בו נותרות משרות פנויות בטרם יאוישו. מעסיקים ממשיכים לגייס עובדים בעיקר למשרות קבועות ואילו בקרב העובדים מעמיקה תחושת הביטחון התעסוקתי כך שהם מוכנים לוותר על משרות ביוזמתם לשם החלפתן באחרות ככל הנראה טובות יותר.

במספר איושי המשרות במגזר העסקי חלה עליה משמעותית לעומת הרבעון הקודם ולעומת הרבעון המקביל אשתקד. גם במספר פליטות העובדים חלה עליה לעומת הרבעון הקודם ולעומת הרבעון המקביל אשתקד, אולם כמעט 2/3 מפליטות העובדים היו ביוזמתם. בעקבות המגמות שהסתמנו באיוש המשרות ופליטת העובדים התחזקה באופן משמעותי המגמה החיובית במאזן התעסוקה (איושים פחות פליטות),

שעלה לעומת הרבעון הקודם. המאזן החיובי ממשיך להצביע על מספר גדול יותר של איושי משרות לעומת פליטת עובדים. ממצא זה עומד בקנה אחד עם הירידה המשמעותית באבטלה שהיתה ברבעון האחרון. הציפיות לגידול בפעילות ולגידול במצבת כח-אדם הן חיוביות ומצביעות על האופטימיות של המעסיקים

**הביקוש לעובדים ותעסוקה ללא בניה וחקלאות רבעון 1/07 מנוכח עונתיות**

| רבעון ראשון 2007<br>באלפים | רבעון ראשון 2007<br>באחוז <sup>1</sup> | רבעון |       | % השינוי לעומת: |
|----------------------------|--|-------|-------|-----------------|
|                            |  | קודם  | אשתקד |                 |
| 48.8                       | 3.1%                                   | 43.9  | 37.7  | 29.5%           |
| 51.4                       | 3.3%                                   | 32.6  | 6.9   | 64.3%           |
| 188.0                      | 12.0%                                  | 150.1 | 131.1 | 43.4%           |
| 136.6                      | 8.7%                                   | 117.5 | 124.2 | 10.0%           |
| 324.5                      | 20.7%                                  | 267.6 | 255.3 | 27.1%           |

(1) מסך המועסקים בעסקים שבמדגם (2) איושי משרות פחות פליטות עובדים (3) איושי משרות ועוד פליטות עובדים  
מקור: סקר מעסיקים מינהל מחקר וכלכלה, תמ"ת

לגבי המשך הגידול בפעילות העסקית ובמצבת כח-האדם שלהם.

<sup>1</sup> הדו"ח מתבסס על סקר מעסיקים של מינהל מחקר וכלכלה במשרד התמ"ת. על הסקר ראה נספח א'.

ניתוח נתוני הרבעון הראשון של 2007 מלמד כי ההתאוששות מהמלחמה הקיפה את כלל המחוזות בארץ: מחוז הצפון, המרכז והדרום. השיפור היה מהותי במיוחד בצפון הארץ בתחום האיושים ובתחום מאזן התעסוקה (איושי משרות פחות פליטות עובדים). בהשוואה למחוז הצפון שבו מאזן התעסוקה ברבעון השלישי אשתקד (בו חלה המלחמה) היה שלילי ברמה של כ- 3,000 משרות, וברבעון הקודם הוא הפך לחיובי ברמה של כ- 8,800 משרות, הרי שברבעון הנוכחי כמעט והכפיל את עצמו למאזן חיובי ברמה של כ- 17,400 משרות. זהו המאזן הגבוה ביותר שנרשם בצפון הארץ.

מספר המשרות הפנויות הכולל, ללא ענפי הבנייה והחקלאות<sup>2</sup>, עמד בממוצע יומי על כ- 48.8 אלף משרות, עליה של 11.1% לעומת הרבעון הקודם, ועליה של 29.5% ביחס לרבעון המקביל אשתקד. סך מספר האיושים בכל הרבעון הראשון הגיע לכ-188.0 אלף<sup>3</sup>, עליה של 25.2% לעומת הרבעון הקודם ועליה של 43.4% ביחס לרבעון המקביל אשתקד. מספר פליטות העובדים, עמד על כ- 136.6 אלף פליטות, עליה של 16.2% לעומת הרבעון הקודם עליה של 10.0% ביחס לרבעון המקביל אשתקד. מאזן התעסוקה (איושי משרות פחות פליטות עובדים) היה חיובי והצביע על גידול נטו במספר האיושים של כ- 51.4 אלף משרות. זהו מספר גבוה ב- 57.6% ממאזן התעסוקה ברבעון הקודם. מחזור התעסוקה (איושים ועוד פליטות) עמד על 324.5 אלף. זוהי עליה של 21.3% לעומת הרבעון הקודם היכולה להצביע על עליה חדה בגמישות של שוק העבודה בעקבות ההאצה בצמיחה במשק והשיפור בשוק בעבודה. במאזן ציפיות כח-אדם (אחוז הצופים עליה במצבת כח-האדם ברבעון הבא פחות אחוז הצופים ירידה) נרשמה יציבות והוא עמד על 5.8% לעומת 6.0% ברבעון הקודם. במאזן ציפיות פעילות נרשמה ירידה קלה והוא עמד על 7.0% לעומת 9.4% ברבעון הקודם.

במדדי הביקוש לעובדים נרשם שיפור משמעותי לעומת הרבעון הקודם. כך למשל אחוז המשרות הקבועות מתוך סך איושי המשרות עמד על 58.1% לעומת 55.2% ברבעון הקודם. אחוז הפליטות ביוזמת העובד מתוך סך הפליטות עמד ברבעון הנוכחי על 62.9%

#### מדדי ביקוש לעובדים' רבעון 1/07

| רבעון | רבעון | רבעון |  |
|-------|-------|-------|--|
| 1/06  | 4/06  | 1/07  |  |
| 4.9   | 5.6   | 6.6   | משך זמן בו פתוחה משרה פנויה בשבועות <sup>1</sup> |
| 51.1% | 55.2% | 58.1% | אחוז המשרות הקבועות מסך המשרות המאוישות          |
| 52.3% | 57.7% | 62.9% | אחוז הפליטות ביוזמת העובד מתוך סך פליטות עובדים  |
| 8.6%  | 6.0%  | 5.8%  | מאזן ציפיות כ"א ברבעון הבא <sup>2</sup>          |
| 6.9%  | 9.4%  | 7.0%  | מאזן ציפיות פעילות ברבעון הבא                    |

(1) משך הזמן הממוצע בו היתה המשרה פנויה עד לזמן הראיון  
(2) אחוז הצופים עליה במצבת כח-האדם ברבעון הבא פחות אחוז הצופים ירידה  
מקור: סקר מעסיקים מינהל מחקר וכלכלה, תמי"ת

57.7% ברבעון הקודם. גם משך הזמן הממוצע בו פתוחה משרה פנויה היה ארוך בצורה משמעותית יותר ברבעון הנוכחי לעומת הרבעון הקודם ועמד על 6.6 שבועות לעומת 5.6 שבועות.

העליה בכמות המשרות הפנויות ברבעון הנוכחי לעומת הרבעון הקודם בלטה במיוחד בענפי תחבורה ותקשורת (77.5%) ושירותי אירוח ואוכל (73.4%). העליה בכמות האיושים ברבעון הנוכחי לעומת הרבעון

<sup>2</sup> בדו"ח הנוכחי מוצגים נתוני סה"כ ללא ענפי הבנייה והחקלאות. בענפים אלה, היקף הביקוש לעובדים הושפע מאד מהביקוש לעובדים זרים ופולשתינאים שהעסקתם כרוכה באישורים מינהליים ומושפעת רק חלקית מהביקוש וההיצע בשוק העבודה. גם אם נכלול את נתוני החקלאות והבניה, לא ישתנו מסקנות הדו"ח. הנתונים הכוללים את ענפי החקלאות והבניה: סה"כ המשרות הפנויות, עמד על 59,831. מספר האיושים הכולל עמד על 202,986. מספר הפליטות הכולל עמד על 166,048.

<sup>3</sup> סה"כ הסכום המצטבר במהלך כל שלושת חודשי הרבעון האחרון.

הקודם בלטה במיוחד בענפי שירותים עסקיים (43.8%) ואירוח ואוכל (46.8%). ואילו מספר הפליטות עלה במיוחד בענפי שירותי אירוח ואוכל (97%) ובניה (25.1%).  
הניתוח בדוח מתבסס על סקר מעסיקים<sup>4</sup> במגזר העיסקי לרבעון הראשון של שנת 2007. הנתונים בדוח הינם מנוכי עונתיות<sup>5</sup> ומוצגים עבור הרבעון הראשון של שנת 2007, הרבעון הקודם לו והרבעון המקביל אשתקד<sup>6</sup>. לפירוט נוסף על דרך עריכת הסקר, הגדרותיו והשוואתו לסדרות אחרות של ביקוש לעובדים ראה נספח א'.

---

<sup>4</sup> ראה נספח א'.

<sup>5</sup> הנתונים המקורים ללא ענפי הבניה והחקלאות היו 48,143 משרות פנויות, 172,095 איושים ו- 130,674 פליטות עובדים.

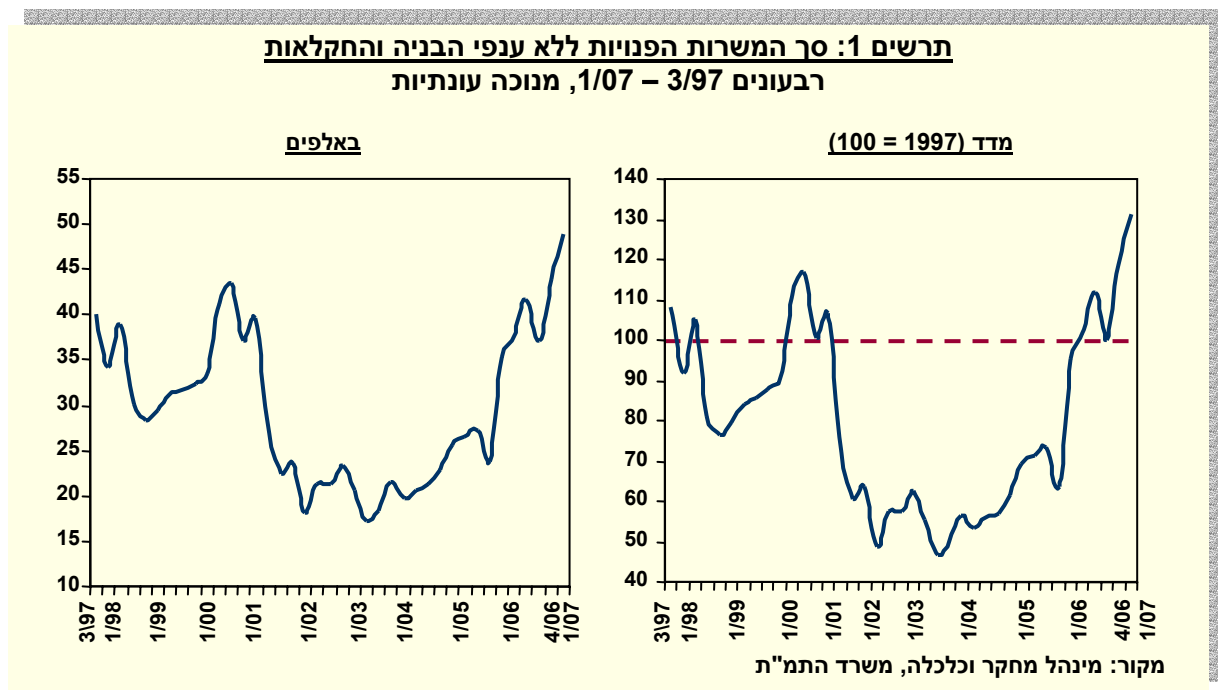
<sup>6</sup> לפירוט הנתונים לפי ענף כלכלי ראה נספח ב'.

## משרות פנויות

במהלך הרבעון הראשון של שנת 2007 עמד מלאי המשרות הפנויות על כ-48.8 אלף משרות (3.1% מתוך המועסקים). זוהי עליה של 11.1% לעומת הרבעון הקודם ועליה של 29.5% לעומת הרבעון המקביל אשתקד.

העליה ברבעון הראשון באה מביאה את המשק לרמה הגבוה ביותר שנרשמה בכל שנות עריכת הסקר (מאז 1997). יש לציין כי ברבעון הראשון של 2007 חלה עליה במספר המשרות הפנויות לעומת הרבעון הקודם במרבית ענפי המשק ובכלל זה בענפי תחבורה ותקשורת, שירותי אירוח ואוכל, בניה, מסחר ושירותים קהילתיים; לעומת ירידה שנרשמה בענפי שירותים עסקיים, חקלאות ובריאות (לפירוט ראה נספח ב' - לוח 1).

כמו כן, ברבעון הראשון של 2007 נרשמה הרמה הגבוהה ביותר זה 5 שנים במשך הזמן הנדרש למעסיקים לצורך חיפוש עובדים. משך הזמן הממוצע בו היתה המשרה פנויה עד לזמן הראיון עמד על 6.6 שבועות. מדובר בעליה משמעותית לעומת 5.6 שבועות ברבעון הקודם, ו-4.9 שבועות ברבעון המקביל אשתקד. ממצא זה מצביע גם הוא על קושי גובר והולך של מעסיקים בגיוס עובדים במקביל לעליה בכמות המשרות הפנויות.



## איושים ופליטות עובדים

מספר האיושים שהינו הסכום המצטבר של איושי משרות במהלך כל שלושת חודשי הרבעון האחרון, עמד על 188.0 אלף ברבעון הראשון של שנת 2007 והיווה 12.0% מתוך המועסקים. זוהי עליה של 25.2% לעומת הרבעון הקודם ועליה של 43.4% לעומת הרבעון המקביל אשתקד. מספר האיושים הוא הגבוה ביותר בכל שנות עריכת הסקר (מאז 1997).

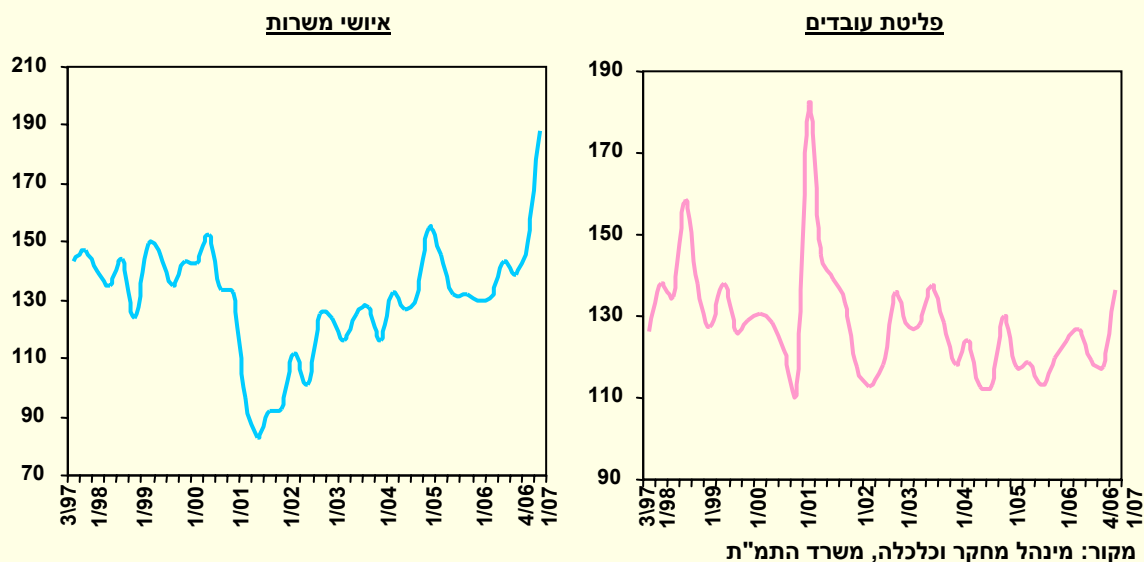
מספר האיושים עלה לעומת הרבעון הקודם ברוב ענפי המשק ובכלל זה בענפי מסחר, שירותים עסקיים, שירותי אירוח ואוכל, תחבורה אחסנה ותקשורת ושירותים פיננסיים. וירד בענפי הבניה, תעשייה, וחקלאות; (לפירוט ראה נספח ב' – לוחות 2, 3).

שיעור המשרות שאוישו לצורך תגבור קבוע של עובדים מתוך כלל המשרות שאוישו עמד על 58.1% לעומת 55.2% ברבעון הקודם. זוהי עליה לעומת הרבעון הקודם והיא יכולה להצביע על מידה גבוהה של ביטחון בקרב המעסיקים לגבי גידול ארוך טווח במצבת כוח-האדם שלהם והתחייבות על משרות קבועות ולא זמניות.

מספר פליטות העובדים (סה"כ הסכום המצטבר של העובדים שנפלטו ממשרות מאוישות במהלך כל שלושת חודשי הרבעון האחרון) הכולל עמד על 136.6 אלף ברבעון הראשון של שנת 2007 (שיעור של 8.7% מתוך המועסקים). זוהי עליה של כ-16.2% לעומת הרבעון הקודם ושל 10.0% לעומת הרבעון המקביל אשתקד. ניתן לציין כי מספר הפליטות עלה בענפי בניה, שירותי אירוח ואוכל, תעשייה, חינוך ושירותים קהילתיים לעומת ירידה בענפי מסחר, שירותים עסקיים, תחבורה ותקשורת וחקלאות (לפירוט ראה נספח ב' – לוחות 2, 3).

פליטות העובדים כוללות פליטות ביוזמת העובד, ביוזמת המעביד ופרישות טבעיות. שיעור הפליטות ביוזמת העובד מתוך סה"כ הפליטות, המהווה מדד שיכול להעיד על רמת הביטחון של העובדים באשר ליכולתם להחליף עבודה, עלה לרמה של כ-62.9% לעומת 57.7% ברבעון הקודם. זוהי השיעור הגבוה ביותר שנרשם בכל שנות עריכת הסקר והוא מצביע על בטחון גבוה של עובדים בנסיונם להחליף משרות ביוזמתם ועל כך שלמרות שהיתה עליה בכמות פליטות העובדים, היא באה ברובה ממשרות שעובדים עזבו ביוזמתם ולא כתוצאה מפיטורים.

## **תרשים 2: סך איושי המשרות ופליטת עובדים ללא ענפי הבניה והחקלאות רבעונים 3/97 – 1/07, באלפים מנוכה עונתיות**

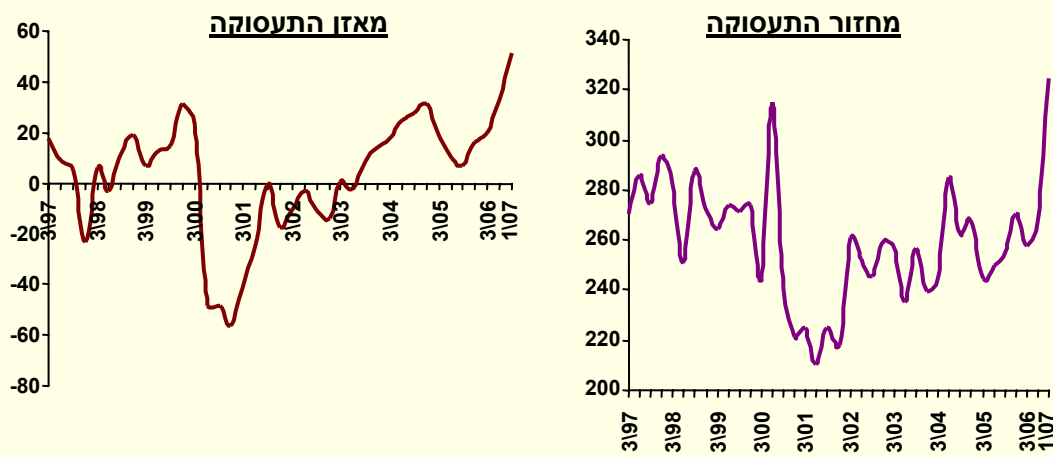


## מאזן התעסוקה ומחזור התעסוקה

מאזן התעסוקה (מספר האיושים פחות מספר הפליטות) עמד על 51.4 אלף משרות לרבעון ברבעון הראשון של שנת 2007. זוהי עליה לעומת 32.6 אלף משרות ברבעון הקודם ועליה חדה לעומת הרבעון המקביל אשתקד אז עמד המאזן על 6.9 אלף משרות. לפירוט מאזן התעסוקה של ענפי המשק השונים ראה נספח ב' – לוחות 2,3. במהלך הרבעונים האחרונים חלה עליה במאזן התעסוקה והוא נמצא ברמה הגבוה ביותר בה היה במהלך כל שנות עריכת הסקר (מאז 1997). העובדה כי כמות האיושים גבוהה מכמות הפליטות כך שנוצרות משרות חדשות במשק עולה בקנה אחד עם הירידה שהיתה באבטלה במהלך החודשים האחרונים.

המחזור הכולל (מספר האיושים ועוד מספר הפליטות) עמד על 324.5 אלף משרות לרבעון (20.7% מתוך כלל המועסקים). זוהי עליה חדה של 21.3% לעומת הרבעון הקודם ושל 27.1% לעומת הרבעון המקביל אשתקד. העליה במחזור התעסוקה יכולה להצביע על גמישות גבוהה מאוד של שוק העבודה ברבעון הראשון. ניכר כי קיימת רמה גבוהה מאוד של בטחון בקרב העובדים והמעסיקים ביכולת שלהם לגייס ולפלוט עובדים ועל כן גדלה באופן משמעותי הגמישות בשוק העבודה.

### תרשים 3: מאזן<sup>(1)</sup> ומחזור התעסוקה<sup>(2)</sup> ללא בניה וחקלאות רבעונים 3/97 – 1/07, באלפים מנוכה עונתיות



(1) איוש משרות פחות פליטות עובדים (2) הסך הכולל של איוש משרות ופליטות עובדים  
מקור: מינהל מחקר וכלכלה, משרד התמ"ת

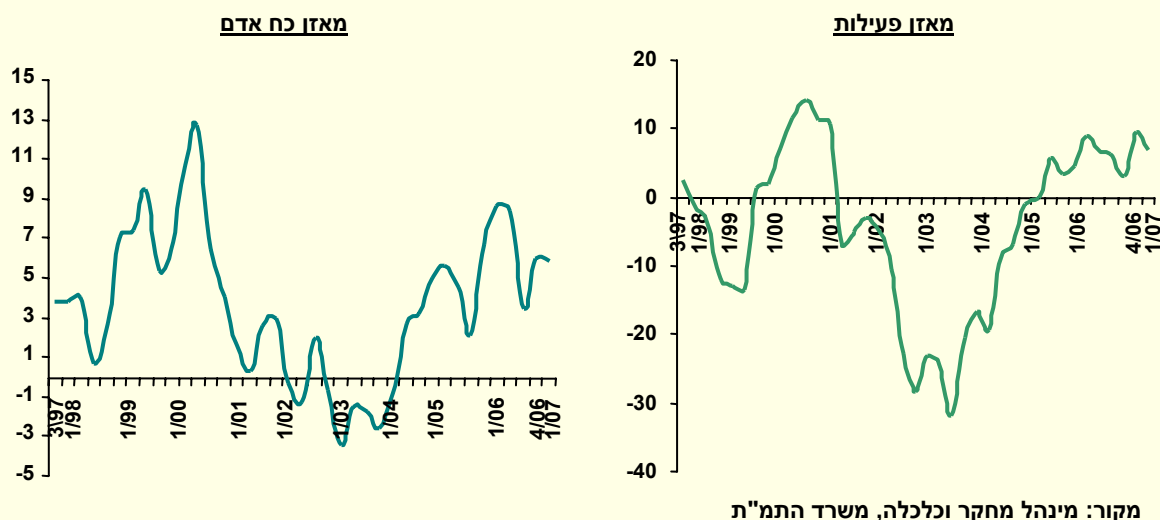
## ציפיות לשינויים בפעילות וכח-אדם ברבעון הבא

במאזן ציפיות כח-אדם (אחוז הצופים עליה במצבת כח-האדם ברבעון הבא פחות אחוז הצופים ירידה) נרשמה יציבות והוא עמד על 5.8% לעומת 6.0% ברבעון הקודם.

במאזן ציפיות פעילות (אחוז הצופים עליה בפעילות ברבעון הבא פחות אחוז הצופים ירידה) נרשמה ירידה קלה והוא עמד על 7.0% לעומת 9.4% ברבעון הקודם.

הציפיות לגידול בפעילות ולגידול במצבת כח-אדם הינן חיוביות ודומות לרמה החיובית ברבעון הקודם. הציפיות מהוות משתנה מקדים לשינויים במשק ועל כן הן מעידות על בטחונם של המעסיקים להמשיך ולגייס עובדים גם ברבעונים הבאים. נתון זה יחד עם הרמה הגבוהה של הביקוש לעובדים והפעילות בשוק העבודה מצביע על כך שיש מקום כי ימשך השיפור בשוק העבודה.

### תרשים 4: מאזן ציפיות כח אדם ופעילות רבעונים 3/97 – 1/07, באחוזים מנוכה עונתיות



## נספח א'

### על סקר המעסיקים

סקר מעסיקים במגזר העסקי מתבצע על-ידי מינהל מחקר וכלכלה החל מהמחצית הראשונה של שנת 1997, באמצעות חברת דאטה ביזנס ישראל (בי.די.אי.). הסקר נועד לשפר את ההיערכות בתחום אספקת כוח-אדם ולעזור בתכנון ההכשרה המקצועית.

אוכלוסיית המעסיקים המשתתפת בסקר כוללת עסקים במגזר העסקי המעסיקים לפחות עובד שכיר אחד. הסקר מקיף את כל המגזר העיסקי לרבות מעסיקים השייכים לענפי הבריאות וענפי החינוך. הסקר אינו כולל את המגזר הציבורי.

מדגם סקר המעסיקים הוצא ממאגר קובץ המעסיקים של המוסד לביטוח לאומי הכולל כ- 153.0 אלף מעסיקים במגזר העסקי. מדגם המעסיקים הוצא כמדגם שכבות על בסיס חלוקה לענפים ולקבוצות גודל העסק בסה"כ כוללת "מפת" הדגימה 88 תאים בחלוקה של 11 ענפים ו- 8 קבוצות גודל. הנתונים נאספים באמצעות ריאיון טלפוני.

המדגם מקיף כ- 2,500 מעסיקים הנבדקים אחת לרבעון, בסה"כ 4 פעמים בשנה. חברה הנושרת מן המדגם בשל סירוב להמשיך להשתתף בסקר או עקב סגירה או איחוד עם חברה אחרת, מוחלפת בחברה אחרת מאותו תא דגימה.

### הגדרות

משורות פנויות - משרה פנויה היא משרה שלא אוישה על-ידי המעסיק ומוכנה לאיזש מידי על-ידי עובדים מחוץ לחברה של המעסיק. המעסיק צריך לחפש את העובדים בצורה פעילה באמצעות מודעות, חברות כוח-אדם, שירות התעסוקה וכדומה. המשורות יכולות להיות מלאות, חלקיות, זמניות לתקופה קצרה או קבועות.

איזשים - עובדים שנקלטו בעבודה במהלך 30 הימים האחרונים למשורות פנויות. המשורות יכולות להיות מלאות, חלקיות, זמניות לתקופה קצרה או קבועות.

עובדים שנפלטו - עובדים שנפלטו מעבודתם במהלך 30 הימים האחרונים. העזיבה יכולה להיות ביוזמת העובד, ביוזמת המעביד או עקב פרישה טבעית.

מאזן תעסוקה - עובדים שאיזשו פחות עובדים שנפלטו.

מחזור תעסוקה - עובדים שאיזשו ועוד עובדים שנפלטו.

### סקר מעסיקים לעומת סדרות אחרות של ביקוש לעובדים

סדרת נתוני סקר המעסיקים הינה רק אחת מהסדרות המודדות את הביקוש לעובדים במשק. נוספות אליה, סדרת נתוני מודעות דרושים של חברת "מנפאור" וסדרת נתוני דרושים (הזמנות לעובדים) של שירות התעסוקה.

סקר המעסיקים מודד בצורה מקיפה יותר את הביקוש לעובדים בהשוואה לסקר מודעות דרושים של חברת מנפאור וכן בהשוואה לנתוני הזמנות לעובדים ממקורות שירות התעסוקה, שכן סקר מעסיקים דוגם את הביקוש הכללי של עסקים לעובדים, לעומת שאר ראשון המקורות.

החיפוש באמצעות מודעות דרושים (מנפאור) ובאמצעות שירות התעסוקה תלוי במאפייני המשורות המבוקשות ובשכר המוצע במשורות הללו. ככל שאלו יהיו גבוהים יותר, כך יהיו המעסיקים מוכנים להגדיל את עלויות החיפוש ולפרסם מודעות. באופן זה נוצר מצב שקבוצות נרחבות של משלחי-יד ברמות שכר ומיומנות נמוכות (עובדים מקצועיים ולא-מקצועיים) כמעט ואינן מיוצגות באמצעות מודעות דרושים, ואילו בקבוצות אחרות של משלחי-יד דומה הביקוש המוצג על-ידי מודעות דרושים לזה של סקר מעסיקים. לעומת זאת הזמנות לעובדים כפי שמתקבלות בשירות התעסוקה מתמקדות בעובדים ברמת

ההשכלה ומיומנות נמוכות יחסית ומציגות תמונת ביקוש חלקית בענפים ובמקצועות בהם קיימים דרישות לעובדים בעלי השכלה ומיומנות גבוהים יותר. השפעה נוספת על פרסום מודעות דרושים קיימת מצד מחזור העסקים: כאשר ישנה גאות במחזור העסקים תהיה נטייה לפרסום-יתר, ולהפך, בתקופות שפל תרד אינטנסיביות הפרסום.

## נספח ב'

**לוח 1: משרות פנויות ממוצע יומי לפי ענפי כלכלה ראשיים נתונים רבעונים, מנוכי עונתיות<sup>1</sup> באלפים ובאחוזים**

| שיעור גידול לעומת : | משרות פנויות |             |        |        |        |                             |
|---------------------|--------------|-------------|--------|--------|--------|-----------------------------|
|                     | רבעון קודם   | רבעון אשתקד | 1/06   |        | 4/06   | 1/07                        |
| 29.5%               | 11.1%        |             | 37,674 | 43,902 | 48,785 | סה"כ ללא בניה וחקלאות       |
| -1.4%               | -39.4%       |             | 2,701  | 4,390  | 2,662  | חקלאות                      |
| 28.5%               | -1.8%        |             | 6,947  | 9,089  | 8,925  | תעשייה                      |
| -21.0%              | 63.7%        |             | 12,072 | 5,822  | 9,532  | בינוי                       |
| 25.2%               | 12.1%        |             | 4,856  | 5,424  | 6,080  | מסחר                        |
| 63.7%               | 73.4%        |             | 4,785  | 4,517  | 7,832  | שירותי אירוח ואוכל          |
| 168.4%              | 77.5%        |             | 2,710  | 4,097  | 7,273  | תח' אחסנה ותק'              |
| 74.7%               | 327.8%       |             | 1,040  | 425    | 1,817  | שירותים פיננסיים            |
| -4.0%               | -33.1%       |             | 13,577 | 19,498 | 13,037 | שירותים עסקיים <sup>2</sup> |
| -3.8%               | 2.7%         |             | 261    | 244    | 251    | חינוך                       |
| -11.7%              | -5.8%        |             | 2,223  | 2,082  | 1,962  | שירותי בריאות, רווחה וסעד   |
| 105.5%              | 233.3%       |             | 565    | 348    | 1,161  | ש. קהילתיים                 |
| 16.9%               | 11.0%        |             | 51,203 | 53,894 | 59,831 | סה"כ כללי                   |

מקור: מיינהל מחקר וכלכלה, משרד התמ"ת

(1) סכום סדרות הענפים אינו שווה לסדרות הסה"כ שכן סדרות הסה"כ נוכו עונתית בצורה ישירה. (2) כולל נכסי נדל"ן

**לוח 2: איוש משרות ופליטת עובדים לפי ענפי כלכלה ראשיים נתונים רבעוניים<sup>1</sup>, מנוכי עונתיות באלפים**

| מאזן תעסוקה  |               |               | פליטת עובדים   |                |                | איוש משרות     |                |                |                            |
|--------------|---------------|---------------|----------------|----------------|----------------|----------------|----------------|----------------|----------------------------|
| 1/06         | 4/06          | 1/07          | 1/06           | 4/06           | 1/07           | 1/06           | 4/06           | 1/07           |                            |
| <b>6,924</b> | <b>32,613</b> | <b>51,409</b> | <b>124,180</b> | <b>117,513</b> | <b>136,569</b> | <b>131,104</b> | <b>150,126</b> | <b>187,979</b> | סה"כ ללא בניה<br>וחקלאות   |
| 8,187        | 1,950         | 4,976         | 6,474          | 12,859         | 5,868          | 14,661         | 14,809         | 10,844         | חקלאות                     |
| -4,369       | 5,647         | 612           | 30,492         | 22,139         | 23,053         | 26,124         | 27,786         | 23,666         | תעשייה                     |
| -515         | -1,498        | -10,875       | 25,338         | 17,119         | 21,410         | 24,823         | 15,621         | 10,535         | בינוי                      |
| 3,079        | 591           | 6,169         | 20,589         | 23,834         | 21,633         | 23,667         | 24,425         | 27,802         | מסחר                       |
| 5,631        | 9,264         | 5,544         | 13,275         | 16,053         | 31,626         | 18,906         | 25,317         | 37,170         | ש. אירוח ואוכל             |
| -2,012       | 5,342         | 9,307         | 8,495          | 12,783         | 11,198         | 6,483          | 18,125         | 20,505         | תח' ותקשורת <sup>(2)</sup> |
| 1,275        | 90            | 4,227         | 2,238          | 3,183          | 1,596          | 3,513          | 3,273          | 5,823          | ש. פיננסים                 |
| 4,201        | 5,231         | 22,802        | 31,307         | 31,475         | 29,982         | 35,507         | 36,706         | 52,783         | ש. עסקיים <sup>(3)</sup>   |
| 960          | 5,021         | 1,830         | 1,623          | 1,051          | 1,176          | 2,583          | 6,072          | 3,006          | חינוך                      |
| -369         | 680           | 363           | 8,022          | 5,372          | 6,369          | 7,653          | 6,053          | 6,732          | ש. בריאות <sup>(4)</sup>   |
| 1,557        | -219          | 3,000         | 4,914          | 3,425          | 6,521          | 6,471          | 3,207          | 9,521          | ש. קהילתיים                |
| <b>7,322</b> | <b>35,900</b> | <b>36,939</b> | <b>158,847</b> | <b>143,707</b> | <b>166,048</b> | <b>166,170</b> | <b>179,607</b> | <b>202,986</b> | סה"כ כללי                  |

(1) סכום סדרות הענפים אינו שווה לסדרות הסה"כ שכן סדרות הסה"כ נוכו עונתית בצורה ישירה (2) כולל : אחסנה (3) כולל נכסי נדל"ן (4) כולל : שירותי רווחה וסעד

מקור : מינהל מחקר וכלכלה, משרד התמ"ת

**לוח 3: איוש משרות פליטת עובדים, שיעור הגידול בנתונים רבעוניים מנוכי עונתיות**

| פליטות             |              | איושים             |              |                              |
|--------------------|--------------|--------------------|--------------|------------------------------|
| שיעור הגידול לעומת |              | שיעור הגידול לעומת |              |                              |
| רבעון קודם         | רבעון אשתקד  | רבעון קודם         | רבעון אשתקד  |                              |
| <b>10.0%</b>       | <b>16.2%</b> | <b>43.4%</b>       | <b>25.2%</b> | סה"כ ללא בניה וחקלאות        |
| -9.4%              | -54.4%       | -26.0%             | -26.8%       | חקלאות                       |
| -24.4%             | 4.1%         | -9.4%              | -14.8%       | תעשייה                       |
| -15.5%             | 25.1%        | -57.6%             | -32.6%       | בינוי                        |
| 5.1%               | -9.2%        | 17.5%              | 13.8%        | מסחר                         |
| 138.2%             | 97.0%        | 96.6%              | 46.8%        | שירותי אירוח ואוכל           |
| 31.8%              | -12.4%       | 216.3%             | 13.1%        | תח' אחסנה ותקשורת            |
| -28.7%             | -49.9%       | 65.8%              | 77.9%        | שירותים פיננסים              |
| -4.2%              | -4.7%        | 48.7%              | 43.8%        | שירותים עסקיים               |
| -27.5%             | 11.9%        | 16.4%              | -50.5%       | חינוך                        |
| -20.6%             | 18.6%        | -12.0%             | 11.2%        | שירותי בריאות <sup>(1)</sup> |
| 32.7%              | 90.4%        | 47.1%              | 196.9%       | ש. קהילתיים                  |
| <b>4.5%</b>        | <b>15.5%</b> | <b>22.2%</b>       | <b>13.0%</b> | סה"כ כללי                    |

(1) כולל : שירותי רווחה וסעד

מקור : מינהל מחקר וכלכלה, משרד התמ"ת