

**סקר מעסיקים : ביקוש לעובדים במגזר העסקי – רבעון II / 2005****עיקרי ההתפתחויות**

הביקוש לעובדים במגזר העסקי המשיך לגדול ברבעון השני של השנה. המגמה החיובית של הגידול בביקוש לעובדים, כפי שנמדדת באמצעות השינוי במספר המשרות הפנויות, נמשכת ברציפות מאז אמצע 2004. במהלך הרבעון השני של שנת 2005 הואץ הגידול בביקוש לעובדים וחל שיפור ניכר באינדיקטורים נוספים בשוק העבודה. השיפור בביקוש לעובדים הוא נרחב ומקיף את מירב הענפים הכלכליים במגזר העסקי. ניתוח נתוני הרבעון השני של 2005 מלמד כי מעסיקים מגדילים את חלקם של העובדים המגויסים לתקופות ארוכות יותר. זאת ועוד, העובדים מרגישים בטוחים יותר ומוכנים לוותר על משרות ביוזמתם לשם החלפתן באחרות ככל הנראה טובות יותר. השיפור בשוק העבודה מתבטא גם בדיווח מעסיקים על התגברות קשייהם לאייש משרות פנויות במשלחי יד מסוימים. מספר המשרות הפנויות ממשיך בעליה רצופה שרשם מאז מחצית שניה 2004 עם זאת, למרות השיפור הניכר שחל במצבו של שוק העבודה מאז המחצית השניה של שנת 2004 עדיין נותרה רמת המשרות הפנויות נמוכה באופן משמעותי ביחס לשנים 1998-2000. במספר איושי המשרות במגזר העסקי חלה עליה משמעותית לעומת הרבעון הקודם ועלייה ניכרת עוד יותר לעומת הרבעון המקביל אשתקד (2004). לעומת זאת חל גידול מתון במספר פליטות העובדים לעומת הרבעון הקודם ולעומת הרבעון המקביל אשתקד. בעקבות המגמות שהסתמנו באיוש המשרות ופליטת העובדים המשיך מאזן התעסוקה (איושים פחות פליטות) להשתפר, וגדל באופן ניכר ברבעון השני של שנת 2005. עלייה זו מתרחשת מאז תחילת שנת 2004 ומצביעה על התאוששות משמעותית במאזן התעסוקה החיובי. דהינו, הפער בין איושי משרות לבין פליטות עובדים הלך והתרחב באותה תקופה. הניתוח בדוח מתבסס על סקר מעסיקים<sup>1</sup> במגזר העסקי לרבעון השני של שנת 2005. הנתונים בדוח הינם מנוכי עונתיות<sup>2</sup> ומוצגים עבור הרבעון השני של שנת 2005, הרבעון הקודם לו והרבעון המקביל אשתקד<sup>3</sup>. לפירוט נוסף על דרך עריכת הסקר, הגדרותיו והשוואתו לסדרות אחרות של ביקוש לעובדים ראה נספח א'.

<b>הביקוש לעובדים ותעסוקה ללא בניה וחקלאות<sup>4</sup> רבעון 2/05 מנוכי עונתיות</b>						
	רבעון 2/05	רבעון 1/05	רבעון 2/05		משרות פנויות	מאזן תעסוקה
			באלפים	באחוז <sup>1</sup>		
	רבעון הקודם	רבעון הקודם	רבעון הקודם	רבעון הקודם	רבעון הקודם	רבעון הקודם
משרות פנויות	6.1%	22.2	27.3	1.9%	29.0	30.6%
מאזן תעסוקה	36.1%	18.1	27.7	2.5%	37.7	108.4%
איושים	8.5%	133.7	147.7	10.7%	160.3	19.9%
פליטות	2.2%	115.6	120.0	8.2%	122.6	6.0%
מחזור תעסוקה	5.7%	249.3	267.7	18.9%	282.8	13.5%

מקור: סקר מעסיקים מינהל תכנון מחקר וכלכלה, תמ"ת (1) מסך המועסקים בעסקים שבמדגם

מספר המשרות הפנויות הכולל, ללא ענפי הבנייה והחקלאות<sup>4</sup>, עמד במוצע יומי על כ- 29.0 אלף משרות, גידול של 6.1% לעומת הרבעון הקודם. ו- 30.6% ביחס לרבעון המקביל אשתקד. סך מספר האיושים בכל הרבעון

<sup>1</sup> ראה נספח א'.

<sup>2</sup> הנתונים המקורים ללא ענפי הבניה והחקלאות היו 28,544 משרות פנויות, 147,646 איושים ו- 113,549 פליטות עובדים.

<sup>3</sup> לפירוט הנתונים לפי ענף כלכלי ראה נספח ב'

<sup>4</sup> בדו"ח הנוכחי מוצגים נתוני סה"כ ללא ענפי הבניה והחקלאות. בענפים אלה, היקף הביקוש לעובדים הושפע מאד מהביקוש לעובדים זרים ופולשתינאים שהעסקתם כרוכה באישורים מינהליים ומושפעת רק חלקית מהביקוש וההיצע בשוק העבודה. גם אם נכלול את נתוני החקלאות והבניה, לא ישתנו מסקנות הדו"ח. הנתונים הכוללים את ענפי החקלאות והבניה: סה"כ המשרות הפנויות, עמד על 44,411. מספר האיושים הכולל עמד על 189,324. מספר הפליטות הכולל עמד על 154,926.

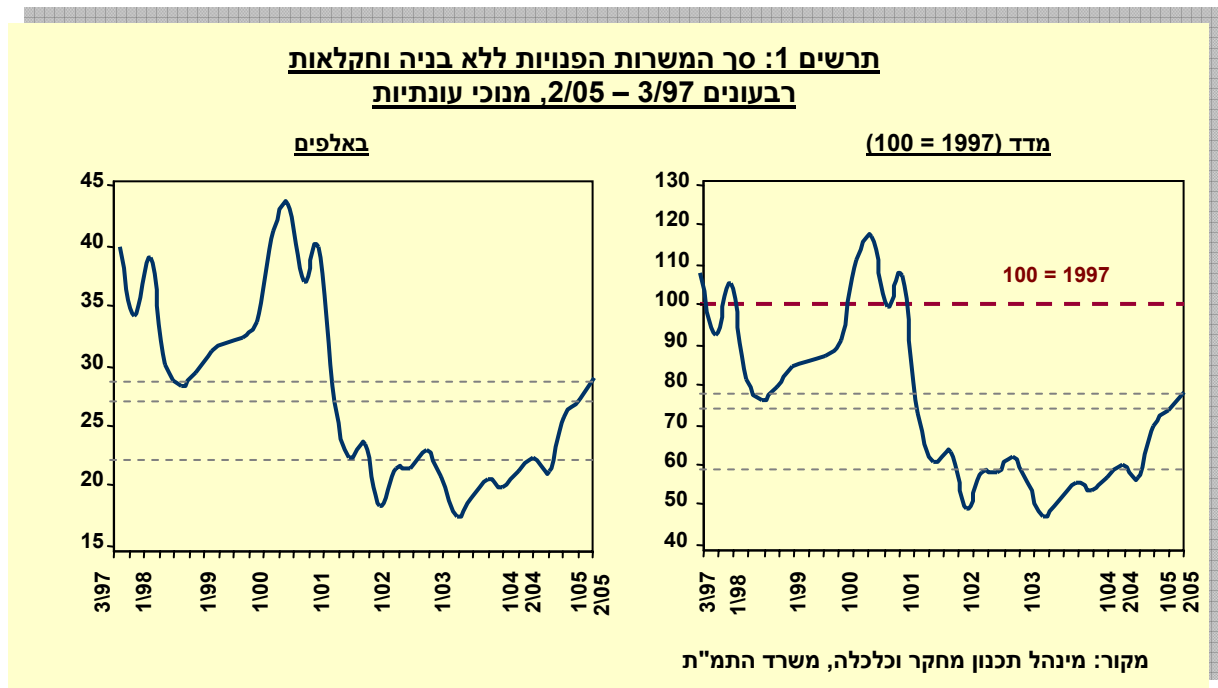
השני הגיע לכ- 160.3<sup>5</sup> אלף, גידול של 8.5% לעומת הרבעון הקודם וגידול של 19.9% ביחס לרבעון המקביל אשתקד, ומספר פליטות העובדים, עמד על כ- 122.6 אלף פליטות, גידול של 2.2% לעומת הרבעון הקודם ו- 6.0% ביחס לרבעון המקביל אשתקד.

מאזן התעסוקה היה חיובי והצביע על גידול נטו במספר האיושים של כ- 37.7 אלף איושי משרות. זהו המספר הגבוה ביותר מאז תחילת איסוף נתוני סקר מעסיקים במגזר העסקי (1997). מחזור התעסוקה (איושים ועוד פליטות) עמד על 282.8 אלף. זהו גידול של 5.7% לעומת הרבעון הקודם והוא יכול להצביע על גמישות גבוהה יותר של שוק העבודה ועל יכולת גוברת והולכת של עובדים ומעסיקים להחליף משרות.

## משרות פנויות

במהלך הרבעון השני של שנת 2005 עמד מלאי המשרות הפנויות על כ-29.0 אלף משרות (1.9% מתוך המועסקים). זוהי עליה של 6.1% לעומת הרבעון הקודם, אולם לעומת הרבעון המקביל אשתקד עלה מספר המשרות הפנויות בכ-30.6%. עוד יש לציין כי ברבעון השני של 2005 חלה עלייה במספר המשרות הפנויות לעומת הרבעון הקודם ברוב ענפי המשק ובכלל זה בענפי התעשייה, המסחר, שירותים עסקיים, תקשורת ותחבורה ושירותים פיננסיים; לעומת ירידה בענפי שירותי אירוח ואוכל, ושירותי בריאות ורווחה (לפירוט ראה נספח ב' - לוח 1).

כמו כן, ברבעון השני של 2005 נמדדה עליה במשך הזמן הנדרש למעסיקים לצורך חיפוש עובדים. משך הזמן הממוצע בו היתה המשרה פנויה עד לזמן הראיון עמד על 4.1 שבועות, לעומת 3.1 שבועות ברבעון הקודם. ממצא זה מצביע על קושי גובר של מעסיקים בגיוס עובדים.



<sup>5</sup> סה"כ הסכום המצטבר במהלך כל שלושת חודשי הרבעון האחרון

## איושים ופליטות עובדים

מספר האיושים שהינו הסכום המצטבר של איושי משרות במהלך כל שלושת חודשי הרבעון האחרון, עמד על 160.3 אלף ברבעון השני של שנת 2005 והיווה 10.7% מתוך המועסקים. זוהי עליה משמעותית במספר האיושים, עליה של 8.5% לעומת הרבעון הקודם ו-19.9% לעומת הרבעון המקביל אשתקד.

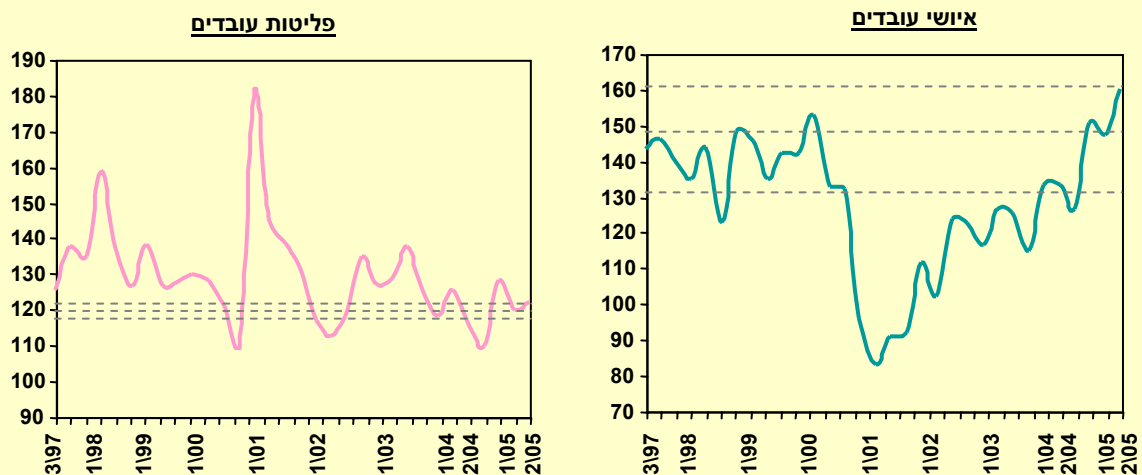
מספר האיושים עלה לעומת הרבעון הקודם בענפי השירותים העסקיים, שירותים פיננסיים, חקלאות, בניה ושירותים קהילתיים; וירד בענפי שירותי אירוח ואוכל, תחבורה ותקשורת ושירותי בריאות ורווחה (לפירוט ראה נספח ב' – לוחות 2, 3).

שיעור המשרות שאוישו לצורך תגבור קבוע של עובדים מתוך כלל המשרות שאוישו עמד על 49% לעומת 45% ברבעון הקודם. זהו השיעור הגבוה ביותר שנרשם בשלוש השנים האחרונות, והוא יכול להצביע על מידה הולכת וגוברת של ביטחון בקרב המעסיקים לגבי גידול ארוך טווח במצבת כוח-האדם שלהם ולא רק גידול זמני.

מספר פליטות העובדים (סה"כ הסכום המצטבר של העובדים שנפלטו ממשרות מאוישות במהלך כל שלושת חודשי הרבעון האחרון) הכולל עמד על 122.6 אלף ברבעון השני של שנת 2005 (שיעור של 8.2% מתוך המועסקים). זוהי עליה קלה של כ-2.2% לעומת הרבעון הקודם ושל 6.0% לעומת הרבעון המקביל אשתקד. יש לציין כי מספר הפליטות ירד בענפי התעשייה, המסחר, שירותי אירוח ואוכל ותחבורה ותקשורת לעומת עלייה בענף השירותים העסקיים, שירותים פיננסיים, חינוך ושירותים קהילתיים (לפירוט ראה נספח ב' – לוחות 2, 3).

פליטות העובדים כוללות פליטות ביוזמת העובד, ביוזמת המעביד ופרישות טבעיות. שיעור הפליטות ביוזמת העובד מתוך סה"כ הפליטות, המהווה מדד שיכול להעיד על רמת הביטחון של העובדים באשר ליכולתם להחליף עבודה, עלה מרמה של כ-59% ברבעון הקודם ומרמה של כ-45% ברבעון המקביל אשתקד לרמה של כ-63% ברבעון הנוכחי. זוהי הרמה הגבוהה ביותר שנרשמה בשנים האחרונות.

### תרשים 2: איושי עובדים ופליטות עובדים ללא בניה וחקלאות רבעונים 3/97 – 2/05, באלפים מנוכי עונתיות



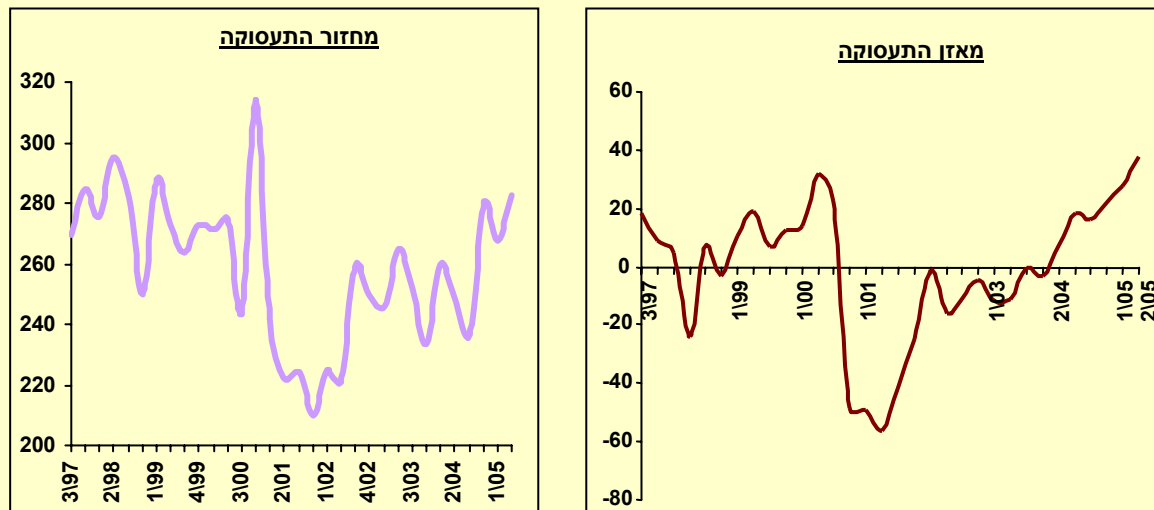
מקור: מינהל תכנון מחקר וכלכלה, משרד התמ"ת

## מאזן התעסוקה ומחזור התעסוקה

מאזן התעסוקה (מספר האיושים פחות מספר הפליטות) עמד על 37.7 אלף משרות לרבעון ברבעון הראשון של שנת 2005. זוהי עלייה משמעותית לעומת 27.4 אלף משרות ברבעון הקודם. עלייה זו משמעותית אף יותר אם נבחן את הרבעון המקביל אשתקד, אז עמד מאזן התעסוקה על 18.1 אלף משרות. השיפור המשמעותי במאזן התעסוקה ניכר כמעט בכל ענפי המשק (ראה נספח ב' – לוחות 2,3). מאזן התעסוקה עומד על רמתו הגבוהה ביותר מיום תחילת עריכת הסקר בשנת 1997.

המחזור הכולל (מספר האיושים ועוד מספר הפליטות) עמד על 282.8 אלף משרות לרבעון (18.9% מתוך כלל המועסקים). זוהי עלייה משמעותית של 5.7% לעומת הרבעון הקודם אז עמד על 264.6 אלף משרות. העלייה במחזור התעסוקה יכולה להצביע על גמישות גבוהה יותר של שוק העבודה ועל יכולת גוברת והולכת של עובדים ומעסיקים להחליף משרות או עובדים.

**תרשים 3: מאזן<sup>1</sup> ומחזור התעסוקה<sup>2</sup> ללא בניה וחקלאות  
רבעונים 3/97 – 2/05, באלפים מנוכה עונתיות**



מקור: מינהל תכנון מחקר וכלכלה, משרד התמ"ת  
(1) איוש משרות פחות פליטות עובדים (2) הסך הכולל של איוש משרות ופליטות עובדים

## נספח א'

### על סקר המעסיקים

סקר מעסיקים במגזר העסקי מתבצע על-ידי מינהל תכנון מחקר וכלכלה החל מהמחצית השנייה של שנת 1997, באמצעות חברת דאטה ביזנס ישראל (בי.די.אי.). הסקר נועד לשפר את ההיערכות בתחום אספקת כוח-אדם ולעזור בתכנון ההכשרה המקצועית. אוכלוסיית המעסיקים המשתתפת בסקר כוללת עסקים במגזר העסקי המעסיקים לפחות עובד שכיר אחד. הסקר מקיף את כל המגזר העסקי לרבות מעסיקים השייכים לענפי הבריאות וענפי החינוך. הסקר אינו כולל את המגזר הציבורי.

מדגם סקר המעסיקים הוצא ממאגר קובץ המעסיקים של המוסד לביטוח לאומי הכולל כ- 153.0 אלף מעסיקים במגזר העסקי. מדגם המעסיקים הוצא כמדגם שכבות על בסיס חלוקה לענפים ולקבוצות גודל העסק בסה"כ כוללת "מפת" הדגימה 88 תאים בחלוקה של 11 ענפים ו- 8 קבוצות גודל. הנתונים נאספים באמצעות ריאיון טלפוני. המדגם מקיף כ- 2,500 מעסיקים הנבדקים אחת לרבעון, בסה"כ 4 פעמים בשנה. חברה הנושרת מן המדגם בשל סירוב להמשיך להשתתף בסקר או עקב סגירה או איחוד עם חברה אחרת, מוחלפת בחברה אחרת מאותו תא דגימה.

### הגדרות

משרות פנויות - משרה פנויה היא משרה שלא אוישה על-ידי המעסיק ומוכנה לאיש מידי על-ידי עובדים מחוץ לחברה של המעסיק. המעסיק צריך לחפש את העובדים בצורה פעילה באמצעות מודעות, חברות כוח-אדם, שירות התעסוקה וכדומה. המשרות יכולות להיות מלאות, חלקיות, זמניות לתקופה קצרה או קבועות.

איושים - עובדים שנקלטו בעבודה במהלך 30 הימים האחרונים למשרות פנויות. המשרות יכולות להיות מלאות, חלקיות, זמניות לתקופה קצרה או קבועות.

עובדים שנפלטו - עובדים שנפלטו מעבודתם במהלך 30 הימים האחרונים. העזיבה יכולה להיות ביוזמת העובד, ביוזמת המעביד או עקב פרישה טבעית.

מאזן תעסוקה - עובדים שאוישו פחות עובדים שנפלטו.

מחזור תעסוקה - עובדים שאוישו ועוד עובדים שנפלטו.

## סקר מעסיקים לעומת סדרות אחרות של ביקוש לעובדים

סדרת נתוני סקר המעסיקים הינה רק אחת מהסדרות המודדות את הביקוש לעובדים במשק. נוספות אליה, סדרת נתוני מודעות דרושים של חברת "מנפאור" וסדרת נתוני דרושים (הזמנות לעובדים) של שירות התעסוקה.

סקר המעסיקים מודד בצורה מקיפה יותר את הביקוש לעובדים בהשוואה לסקר מודעות דרושים של חברת מנפאור וכן בהשוואה לנתוני הזמנות לעובדים ממקורות שירות התעסוקה, שכן סקר מעסיקים דוגם את **הביקוש הכללי** של עסקים לעובדים, לעומת שאר שני המקורות.

החיפוש באמצעות מודעות דרושים (מנפאור) ובאמצעות שירות התעסוקה תלוי במאפייני המשרות המבוקשות ובשכר המוצע במשרות הללו. ככל שאלו יהיו גבוהים יותר, כך יהיו המעסיקים מוכנים להגדיל את עלויות החיפוש ולפרסם מודעות. באופן זה נוצר מצב שקבוצות נרחבות של משלחי-יד ברמות שכר ומיומנות נמוכות (עובדים מקצועיים ולא-מקצועיים) כמעט ואינן מיוצגות באמצעות מודעות דרושים, ואילו בקבוצות אחרות של משלחי-יד דומה הביקוש המוצג על-ידי מודעות דרושים לזה של סקר מעסיקים. לעומת זאת הזמנות לעובדים כפי שמתקבלות בשירות התעסוקה מתמקדות בעובדים ברמת ההשכלה ומיומנות נמוכות יחסית ומציגות תמונת ביקוש חלקית בענפים ובמקצועות בהם קיימים דרישות לעובדים בעלי השכלה ומיומנות גבוהים יותר.

השפעה נוספת על פרסום מודעות דרושים קיימת מצד מחזור העסקים: כאשר ישנה גאות במחזור העסקים תהיה נטייה לפרסום-יתר, ולהפך, בתקופות שפל תרד אינטנסיביות הפרסום.

## נספח ב'

לוח 1: משרות פנויות ממוצע יומי לפי ענפי כלכלה ראשיים נתונים רבעוניים, מנוכי עונתיות<sup>1</sup> באלפים

ובאחוזים

שיעור גידול לעומת :		משרות פנויות			
רבעון אשתקד	רבעון קודם	2/04	1/05	2/05	
30.6%	6.1%	22.2	27.3	29.0	סה"כ ללא בניה וחקלאות
-76.8%	229.4%	3.2	0.2	0.7	חקלאות
37.5%	8.4%	4.2	5.4	5.8	תעשייה
46.9%	69.8%	10.4	9.0	15.3	בינוי
-1.6%	28.4%	4.5	3.4	4.4	מסחר
20.2%	-4.2%	4.0	5.0	4.8	שירותי אירוח ואוכל
98.1%	44.4%	1.1	1.5	2.1	תח' אחסנה ותק'
6.0%	239.8%	0.5	0.2	0.6	שירותים פיננסיים
41.0%	13.3%	6.7	8.3	9.4	שירותים עסקיים <sup>2</sup>
2.2%	3.0%	0.3	0.3	0.3	חינוך
-5.6%	-13.6%	1.2	1.3	1.1	שירותי בריאות, רווחה וסעד
566.1%	129.4%	0.1	0.3	0.8	ש. קהילתיים
22.8%	24.4%	36.2	35.7	44.4	סה"כ כללי

מקור: מינהל תכנון מחקר וכלכלה, משרד התמ"ת

(1) סכום סדרות הענפים אינו שווה לסדרות הסה"כ שכן סדרות הסה"כ נוכו עונתית בצורה ישירה. (2) כולל נכסי נדל"ן

לוח 2: איוש משרות ופליטת עובדים לפי ענפי כלכלה ראשיים נתונים רבעוניים<sup>1</sup>, מנוכי עונתיות באלפים

מאזן תעסוקה			פליטת עובדים			איוש משרות			
2/04	1/05	2/05	2/04	1/05	2/05	2/04	1/05	2/05	
18.1	27.7	37.7	115.6	120.0	122.6	133.7	147.7	160.3	סה"כ ללא בניה וחקלאות
1.1	-3.9	2.4	7.6	9.1	9.2	8.7	5.2	6.7	חקלאות
4.2	-0.5	1.9	23.7	26.9	24.6	27.9	26.4	26.6	תעשייה
10.0	5.5	0.6	28.0	10.7	22.2	18.0	16.2	22.7	בינוי
2.2	2.9	6.9	18.3	18.0	14.1	20.6	20.9	21.0	מסחר
5.7	9.0	7.3	19.9	29.3	15.9	25.6	38.3	23.2	ש. אירוח ואוכל
4.4	-0.7	0.7	12.7	7.6	6.5	8.2	6.9	5.8	תחבורה ותקשורת <sup>2</sup>
1.2	-0.2	1.5	3.7	2.4	2.8	4.9	2.2	4.3	ש. פיננסיים
8.8	17.6	12.0	21.1	22.7	41.9	29.9	40.3	53.9	ש. עסקיים <sup>3</sup>
0.6	0.3	2.9	2.6	1.2	4.3	2.0	1.5	1.4	חינוך
1.6	5.6	1.8	7.2	6.0	6.6	5.6	11.7	8.4	ש. בריאות <sup>4</sup>
1.2	1.0	9.3	3.3	3.4	6.0	4.6	4.5	15.2	ש. קהילתיים
9.3	29.7	34.4	152.7	139.1	154.9	162.0	168.8	189.3	סה"כ כללי

מקור: מינהל תכנון מחקר וכלכלה, משרד התמ"ת

(1) סכום סדרות הענפים אינו שווה לסדרות הסה"כ שכן סדרות הסה"כ נוכו עונתית בצורה ישירה (2) כולל : אחסנה (3) כולל

נכסי נדל"ן (4) כולל : שירותי רווחה וסעד

**לוח 3: איוש משרות ופליטת עובדים, שיעור הגידול בנתונים רבעוניים מנוכי עונתיות**

פליטות		איושים		
שיעור הגידול לעומת		שיעור הגידול לעומת		
2/04	1/05	2/04	1/05	
6.0%	2.2%	19.9%	8.5%	סה"כ ללא בניה וחקלאות
20.2%	0.9%	-22.9%	30.3%	חקלאות
4.0%	-8.3%	-4.6%	0.6%	תעשייה
-20.9%	106.9%	-26.4%	39.8%	בינוי
-23.2%	-21.9%	2.2%	0.3%	מסחר
-20.4%	-45.9%	-9.4%	-39.6%	שירותי אירוח ואוכל
-48.7%	-14.8%	-29.5%	-16.4%	תח' אחסנה ותקשורת
-23.3%	17.7%	-12.2%	95.9%	שירותים פיננסיים
99.1%	84.8%	80.5%	33.8%	שירותים עסקיים
65.0%	268.0%	-30.7%	-5.9%	חינוך
-8.0%	9.7%	49.9%	-28.2%	שירותי בריאות <sup>1</sup>
78.6%	74.1%	233.7%	242.2%	ש. קהילתיים
1.4%	11.3%	16.9%	12.2%	סה"כ כללי

מקור: מינהל תכנון מחקר וכלכלה, משרד התמ"ת (1) כולל: שירותי רווחה וסעד