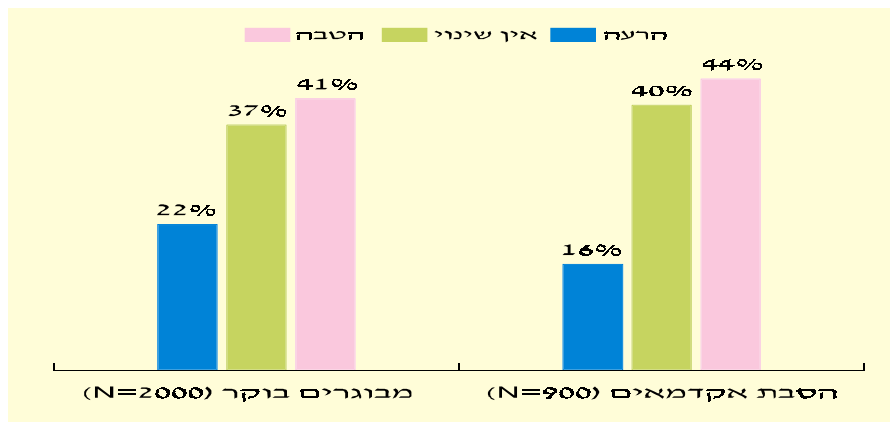


האם בוגרי הכשרה מקצועית משפרים את תנאי עבודתם?

עיקרי הממצאים

- בבדיקה שנערכה כחצי שנה לאחר סיום ההכשרה התברר כי מתוך כלל הבוגרים שמצאו עבודה (במקצוע הנלמד או במקצועות אחרים), מרביתם (כ-80%), דיווחו כי לאחלה כל הרעה בתנאי עבודתם הנוכחית בהשוואה לאלה שאפיינו את עבודתם האחרונה לפני ההכשרה. כמחציתם אף העריכו שמצבם התעסוקתי הנוכחי שופר בהשוואה למצבם בעבר בתקופה בה עבדו.
- הבוגרים דיווחו כי השיפור בא לידי ביטוי בעיקר בהיבטים של "עבודה מעניינת" ו"סיכויי הקידום המקצועי" ופחות בהיבטים של "בטחון תעסוקתי" או "רמת השכר".
- ההכשרה הטיבה עם גברים יותר מאשר עם הנשים אם כי, ההבדלים היו קטנים.
- ההכשרה המקצועית הטיבה עם צעירים יותר מאשר עם מבוגרים ובמיוחד גילאי 45 ויותר.
- כצפוי מובטלים שלמדו בקורסים למקצועות המחשב שיפרו את מצבם יותר מאשר מובטלים שלמדו את מקצועות המתכת ובמיוחד בהשוואה למקצועות הרכב.
- הגורם העיקרי שהבחין בצורה טובה בין אלה שמצבם הוטב לאלה שמצבם הורע זוהה כמובן "כמציאת עבודה במקצוע הנלמד". היחס בין שיעור הבוגרים שמצבם שופר לאלה שמצבם הורע הגיע בקרב הנקלטים במקצוע הנלמד, במוצע לכל ההיבטים, ל-3.16 בהשוואה ל-0.96 בלבד בקרב הנקלטים במקצועות האחרים.

שינויים בתנאי העבודה באוכלוסיות "מבוגרים בוקר" ו"הסבת אקדמאים"
(אחוז ממוצע של 6 תחומים)



האם בוגרי הכשרה מקצועית משפרים את תנאי עבודתם?



צבי יוגב

פרסום דפי המידע נועד:

- ליצור באופן שוטף את "סביבת המידע" בנושאי שוק העבודה בכלל, ובנושאים הקשורים לחומי אחריות המשרד בפרט.
- לשמש חיישן לאיתור נושאים שיפתחו בבוא העת לסקירות, מחקרים וכתבי עמדה.
- כתיבת דפי המידע תתבסס בעיקר על מערכים סטטיסטיים ייעודיים שפותחו ברשות וקבצי נתונים של ספקים חיצוניים למשרד. הזגש בדפי המידע יושם על הבהרה פשוטה וקצרה של הנתונים מבלי להיכנס לניתוח מעמיק של החומר.

יוני 2001

רקע כללי

הפסקה כפוייה של העבודה היא מצד אחד טראומטית עבור הפרט ומשפחתו ופוגעת בבטחון ובערך העצמי של העובד.

מצד שני היא יכולה להיות שלב של הזדמנויות ומנוף לשיפור המצב התעסוקתי ובעיקר אצל עובדים החוששים מכל שינוי ונרתעים מלעזוב את מקום עבודתם גם כאשר הם אינם מרוצים. הכשרה מקצועית מתאימה עשויה לתרום תרומה חיובית בתחום זה.

תרומת ההכשרה מוגדרת ע"י כלכלנים הנוטים להתעלם ממשתנים שקשה לכמתם במושגים של "הון אנושי". כאשר התרומה הכלכלית באה לידי ביטוי הן בשיפור יכולתו של העובד לתרום למשק והן בשיפור רמת הכנסתו בהשוואה למצב שלפני ההכשרה. בדף מידע זה אנסה לשרטט כיוון חדש של פרשנות המתייחס לתרומה באיכות חיי העבודה של ההכשרה הכוללת בעיקר את מידת הענין וההנאה שמפיק העובד מעבודתו, רמת הבטחון התעסוקתי בעבודה ותפיסת הסיכויים לקידום בעבודה. גורמים נוספים יכולים להיות איכות התנאים הפיזיים וגם יחסיו של העובד עם הממונה.

כאלפיים לומדים שסיימו את הכשרתם המקצועית במהלך 1998 ועבדו בזמן ביצוע הסקר נשאלו (במסגרת סקרי המעקב הרב-שנתיים שמנהלת הרשות לתיכנון כ"א) על מידת השינויים בחמשת התחומים שהוזכרו לעיל ובנוסף גם ביחס לרמת שכרם חצי שנה לאחר סיום ההכשרה. בכל אחד מששת התחומים התבקש הבוגר לציין אם מצבו השתפר, הורע או שלא חל כל שינוי בהשוואה לעבודתו האחרונה שלפני ההכשרה.

שימוש במימדים של איכות חיי העבודה מאפשר לנתח את משמעות ההכשרה המקצועית מעבר לפרמטרים המקובלים כמו "אחוז ההשמה בעבודה" או "אחוז הקליטה במקצוע הנלמד". כלי זה עשוי לאפשר השוואה המדגישה את "התרומה הפסיכולוגית לעובד" ולא רק "נתונים קשים" בהשוואה בין קבוצות שונות בשוק העבודה: בין גברים לנשים, בין מבוגרים לצעירים, בין ותיקים לעולים חדשים, בין לומדים במקצועות הכשרה שונים ובמיוחד בהשוואה בין בוגרים הנקלטים במקצוע הנלמד לבין בוגרים הנקלטים במקצועות אחרים.

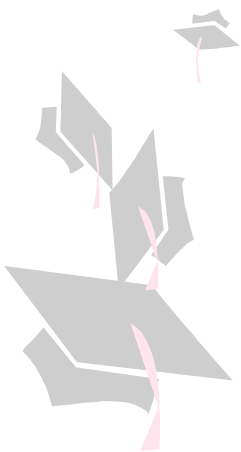
הערכת הבוגר את מצבו התעסוקתי לאחר ההכשרה הוא תהליך מורכב. הערכה זו מותנת בניסיונו הקודם בשוק העבודה, בציפיותיו ושאירותיו והאם הוא תופס את מצבו בשוק העבודה במדויק. הערכה זו עשויה להיות מושפעת מכך שהניתוק ממקום העבודה הקודם שהיה משברי אולי מציג את מקום העבודה הנוכחי באור חיובי מדי שלא בהתאם למציאות.

גורם חשוב נוסף הוא טווח הזמן שעבר מסיום ההכשרה. כחצי שנה הוא זמן מספיק לגיבוש דעה על מידת "ההנאה מהעבודה" שהוא ביטוי רגשי ומידי, אך אינו מספיק לגיבוש דעה על "סיכויי הקידום" או מידת "הבטחון התעסוקתי" וכמובן לגבי גורם השכר. הציפיות לרמת שכר גבוהה כבר בכניסה למקום העבודה החדש הן נמוכות בדרי"כ, לכן רצוי לבדוק את השינויים לאורך זמן ממושך יותר ועד חמש שנים לפחות.

השוואת איכות חיי העבודה מאפשרת מתן פרשנות נוספת של תוצאות ההכשרה המודדות את הציפיות והתפיסות הסובייקטיביות של בוגר ההכשרה מקליטתו בשוק העבודה ולא רק את התוצאות האובייקטיביות. לציפיות אלו יש חשיבות רבה בהבנת ההתנהגות ותהליך קבלת ההחלטות אצל הבוגר ומידת שביעות רצונו מאיכות התעסוקה העכשוית וניבוי לגבי התנהגותו בעתיד.

התרומה העיקרית של דף מידע זה היא האפשרות לערוך השוואות בין אוכלוסיות השונות הן במאפיינים הסוציו-דמוגרפיים והן במאפיינים תעסוקתיים.

ההשוואות בין הקבוצות השונות של בוגרי ההכשרה התבססו על הצגת השינויים בממד "איכות העבודה" לעומת השינויים "במדד השכר", כאשר "המדד לאיכות העבודה" הוא ביטוי ממוצע של הגורמים הבאים: בטחון תעסוקתי, ענין בעבודה וסיכויי קידום.

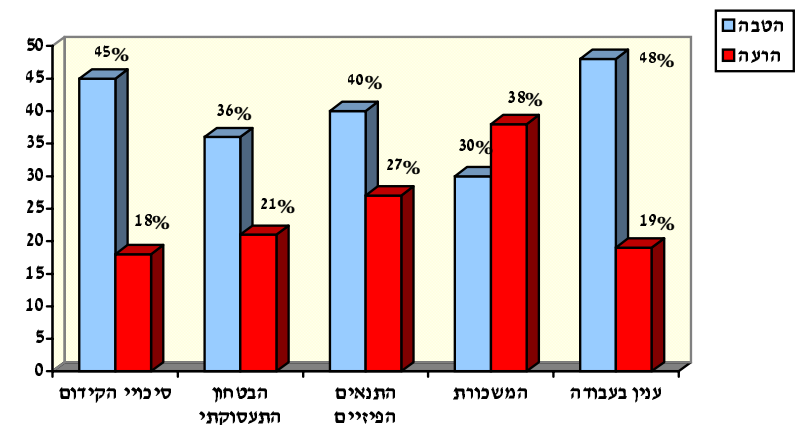


דירוג תנאי העבודה לפי מידת השיפור במצב התעסוקתי

ניתן להסביר את מגמות השינוי השונות בתחומים השונים בכמה הסברים, ראשית עצם המעבר למקום עבודה חדש מהווה תהליך של שינויי שמכניס יותר עניין בחיים ופותח פתח וציפיות לאפשרויות של קידום. לעומת זאת, רמת השכר והתנאים הפיזיים הם גורמים אובייקטיביים הניתנים למדידה ואינם מושפעים משיפור בהרגשת הרווחה של העובד. שנית, - רמת שכר התחלתית במקום עבודה חדש היא נמוכה יחסית ורק בטווח ארוך יותר רואים שיפורים משמעותיים. שלישית עובד חדש מתקשה להרגיש רמה גבוהה של בטחון תעסוקתי במקום עבודה בו נקלט זה מקרוב.

- ← מידת השיפור בתנאי העבודה שונה מתחום לתחום. נמצאו שלוש רמות של שיפור. ברמה הגבוהה נכללו "העניין בעבודה", "סיכויי קידום" ו"יחס הממונים".
- ← ברמה הבינונית נכללו שני תחומים "הבטחון התעסוקתי" ו"התנאים הפיזיים". וברמה הנמוכה נכלל התחום של "המשכורת".
- ← היחס בין שיעור ההטבה לשיעור ההרעה הולך ויורד במעבר בין הרמות השונות בעוד שברמה הגבוהה היחס החיובי הוא גבוה מאד, ברמה הבינונית יחס חיובי זה מצטמצם ואילו ברמה הנמוכה היחס הוא שלילי.
- ← 30% מהבוגרים דיווחו על עליה במשכורת לעומת 38% שדיווחו על ירידה במשכורת.

שינויים בתנאי העבודה של המובטל לאחר ההכשרה המקצועית לפי התחום (באחוזים מכלל הבוגרים)

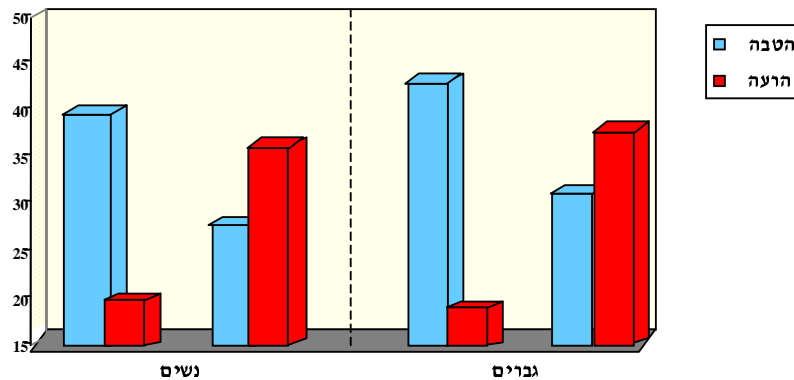


האם יש הבדלים לפי מין?

ההכשרה המקצועית מטיבה כנראה, עם הגברים יותר מאשר עם הנשים, אם כי הפער אינו גדול. גם בקרב נשים מרביתן מדווחות על שיפור במצב. מרבית הנשים שהשתתפו בהכשרה המקצועית מדווחות כי העבודה הראשונה טובה יותר או לפחות אינה נופלת מהעבודה הקודמת (שלפני ההכשרה) באפשרויות הקידום המקצועי הטמונות בה.

- ← שיעור המדווחים על הטבה באיכות העבודה הגיע ל- 45% בקרב הגברים ו- 41% בקרב הנשים.
- ← הטבה בשכר אפיינה 33% מהגברים ו- 29% מהנשים.

שינויים בתנאי העבודה של המובטל לאחר ההכשרה המקצועית, לפי מין (באחוזים מכלל הבוגרים)



לצעירים יש עדיפות על מבוגרים

הדעה הרווחת היא כי השתתפות בהכשרה המקצועית מטיבה יותר עם המובטל הצעיר מאשר עם המובטל המבוגר.

עובדים מבוגרים בגיל 45 ויותר כנראה עלולים להפיק פחות תועלת מהשתתפותם בהכשרה המקצועית בגלל מגבלות שונות שמציב שוק העבודה בפני בוגרי ההכשרה שחלקן פסיכולוגיות וחלקן מהותיות, חלקן קשורות במובטל עצמו וחלקן קשורות במעסיקים הפוטנציאליים.

גם בהיבט "המשכורת" וגם בהיבט "איכות העבודה" קיימת מגמה של ירידה ביחס בין בוגרים שדיווחו על הטבה לכאלה שדיווחו על הרעה, עם העליה בגיל המובטל.

הפער בתפיסת השינויים בין מקום העבודה הנוכחי למקום העבודה האחרון לפני ההכשרה בולט במיוחד בהשוואת קבוצת הגיל עד 29 לגילאי 45 ויותר. (הטבה באיכות העבודה של 51% לעומת 28% והטבה בשכר 39% לעומת 21%).

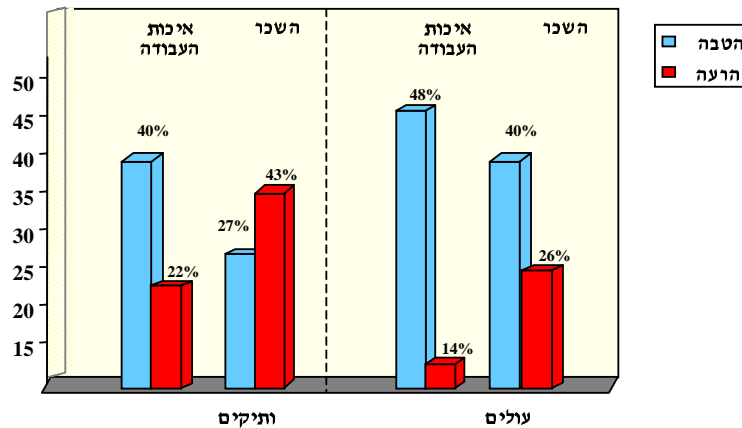
ותיקים מול עולים

עזיבת מקום עבודה הכפויה על הותיק בארץ עלולה לגרום לו הפסד גדול יותר בהשוואה לעולה שהגיע לישראל בשנות ה-90. העולים עדיין לא התבססו בשוק העבודה ונקודת הזינוק ההתחלתית שלהם מבחינת איכות התעסוקה היא נמוכה בהשוואה לותיק. גם רמת הציפיות של הותיק בארץ הן בתחום השכר והן בתחום הבטחון התעסוקתי או סיכויי הקידום גבוהות יותר משל אלה שזה עתה הגיעו לארץ. מכאן שמנקודת מבט סוביטיבית ההכשרה המקצועית עשויה לקדם את העולה יותר מאשר את הותיק.

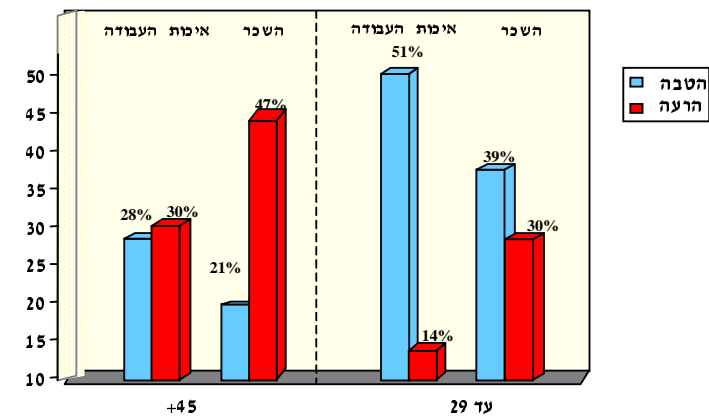
בקרב הותיקים דיווחו 27% על שיפור בשכר ו-40% על שיפור "באיכות העבודה" בהשוואה ל-40% ו-48% במקביל אצל הבוגרים שעלו לישראל בשנות ה-90.

היחס בין שיעור ההטבה לבין שיעור ההרעה בתחום השכר הוא חיובי לגבי העולים ושלילי לגבי הותיקים.

שינויים בתנאי העבודה של המובטל לאחר ההכשרה המקצועית לפי ותק בארץ
(באחוזים מכלל הבוגרים)



שינויים בתנאי העבודה של המובטל לאחר ההכשרה המקצועית לפי גיל
(באחוזים מכלל הבוגרים)



באילו מקצועות השיפור גדול יותר?

דירוג המקצועות לפי רמת השיפור משקפת את ההבדלים באפיוני גיל, מין והיקף הקליטה במקצוע הנלמד בקרב הבוגרים שלמדו מקצועות שונים וגם את מצב שוק העבודה הטיפוסי למקצוע הנלמד. בראש הדירוג עומדים מקצועות המחשוב והארכה. בתחתית הדירוג נמצאים מקצועות ההלבשה ובעיקר הרכב. מקצועות הרכב הם הקבוצה היחידה בה שיעור ההרעה עולה על שיעור ההטבה גם ב"מדד השכר" וגם ב"מדד איכות העבודה"

שיעור ההטבה ב"גורם איכות העבודה" הגיע ל- 55% בקרב בוגרי המחשבים, 46% בקרב בוגרי קורסים במקצועות ההלבשה ו- 24% בקרב בוגרי מקצועות הרכב השונים. במקצועות הרכב דיווחו 18% על הטבה "בשכר" מול 49% שדיווחו על הרעה בגורם זה לעומת 45% ו- 29% במקביל אצל בוגרי מקצועות המחשב.

שינויים בתנאי העבודה של המובטל לאחר ההכשרה המקצועית לפי מקצוע הלימוד

(באחוזים מכלל הבוגרים)

סה"כ	מחשבים		הארכה		חשמל ואלק'י		הלבשה		רכב	
	איכות עבודה	שכר	איכות עבודה	שכר	איכות עבודה	שכר	איכות עבודה	שכר	איכות עבודה	שכר
סה"כ	100%	100%	100%	100%	100%	100%	100%	100%	100%	100%
הטבה	55	45	48	32	46	33	38	28	24	18
ללא שינוי	34	26	35	29	32	27	46	42	41	33
הרעה	11	29	17	39	22	40	16	30	35	49

הקליטה במקצוע הנלמד מטיבה עם בוגר ההכשרה

אבן בוחן חשוב לניתוח תרומת ההכשרה המקצועית הוא "שיעור הנקלטים במקצוע הנלמד" מבין כלל המסיימים או שיעור הנקלטים בעבודה. קיימת דעה האומרת שיש להסתפק בהשמה בעבודה ולא משנה באיזה סוג מקצוע כמדד להצלחת הקורס. ההיקלטות במקצוע הנלמד היא צירוף של מספר גורמים. מבין הגורמים החשובים ניתן למנות את הביקוש למקצוע המסויים בשוק העבודה, איכות ההכשרה ומחוייבות הבוגר למקצוע שלמד. בתנאי שוק ואיכות הכשרה זהים פחות או יותר כפי שקיים בבדיקה שלנו, המחויבות למקצוע היא הגורם העיקרי. רמת מחויבות גבוהה ניתן להשיג בתהליך מיון קפדני של המועמדים להכשרה. המחויבות הגבוהה, הקשורה כנראה ברמה מקצועית גבוהה יותר מבטיחה את השיפור התעסוקתי המשמעותי הן "במדד השכר" והן "במדד איכות העבודה" המתייחס להיבטים כמו: ענין בעבודה, בטחון תעסוקתי וסיכוי קידום וזאת בהשוואה למקום עבודתו של הבוגר בתקופה שלפני ההכשרה.

משתתפים בהכשרה שאינם מצליחים להיקלט במקצוע הנלמד אומנם אינם מרעים את תנאי עבודתם לאחר ההכשרה בד"כ, אך יחסית לבוגר שנקלט במקצוע הנלמד מצבם התעסוקתי לאחר ההכשרה הוא הרבה פחות טוב. 40% מהנקלטים במקצוע הנלמד דיווחו על שיפור ברמת השכר בהשוואה ל- 25% בלבד בקרב בוגרים שנקלטו במקצועות אחרים. 59% מהנקלטים במקצוע הנלמד דיווחו על שיפור "באיכות העבודה" בהשוואה ל- 28% בלבד בקרב בוגרים שנקלטו במקצועות אחרים.

שינויים בתנאי העבודה של המובטל לאחר ההכשרה המקצועית לפי עבודה במקצוע הנלמד

(באחוזים מכלל הבוגרים)

