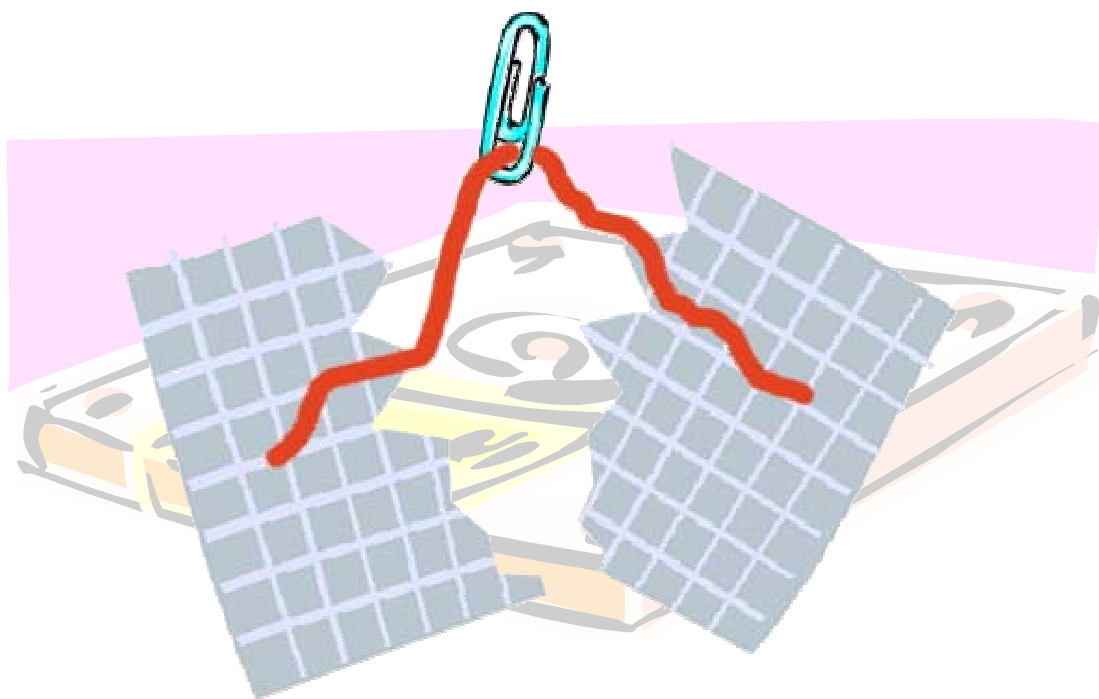


הביקוש לעובדים במגזר העסקי רבעון רביעי 2003



**משרות פנויות, איוש משרות ופליטת עובדים
נתוני סקר מעסיקים**

עיקרי הממצאים¹

ניתוח כללי לאחר שני רבעונים רצופים של גידול בביקוש לעובדים² במגזר העסקי נבלם ברבעון הרביעי של 2003 הגידול ואף ירד במידת מה. למרות הירידה במספר המשרות הפנויות ברבעון הרביעי (כ- 7% רמת הביקוש לעובדים נותרה גבוהה בהשוואה למוצע היומי של המשרות הפנויות במחצית הראשונה של שנת 2003.

סימני הירידה בביקוש לעובדים איפיינו את מרבית הענפים במגזר העסקי למעט התעשייה, בה גדל מספר המשרות הפנויות ברבעון הרביעי בכ- 18% בהשוואה לרבעון הקודם, בהמשך לגידול שהסתמן ברבעונים הראשונים של שנת 2003. ראוי להדגיש כי חלק מכריע מהגידול נובע מהתאוששות בענפי הטכנולוגיה המזוהים עם התרחבות הייצוא.

כאמור, הירידה בביקוש לעובדים לא הצליחה לקזז את הגידול במשרות הפנויות בשלושת הרבעונים האחרונים (גידול של 30%). עם זאת, עדיין נמשכת מגמת ההאטה בשוק העבודה שאפיינה את המשק בשלוש השנים האחרונות מאז פרוץ האינתיפאדה ותחילת המשבר העולמי בענפי הטכנולוגיה.

אין לדעת האם הירידה בביקוש לעובדים ברבעון האחרון הינה תיקון של הזמן הקצר לתחילתה של מגמת הגידול בביקוש שהחלה ברבעונים הקודמים. נראה שלאחר הגידול בביקוש לעובדים שהסתמן ברבעונים הקודמים מעסיקים נוקטים בזהירות ביחס לקליטת עובדים נוספת לטווח הארוך, בעיקר בשל אי הוודאות ביחס לביצועי המשק בשנה הקרובה. ראוי להדגיש שבדרי"כ הגידול בביקוש לעובדים, כמו גם הקליטה שלהם, מגיב בפיגור זמן לאחר שינויים חיוביים בצמיחה. הגידול המוקדם יחסית בביקוש לעובדים וקליטתם נבע בעיקר בשל העובדה שהמגזר העסקי היה נתון מזה שנים רבות להאטה כלכלית שבמהלכה צמצמו עסקים באופן ניכר את מצבת כח האדם. כשהחלו סימני ההתאוששות וגדל הייצור, לא נותר לעסקים אלא להגדיל את מצבת כח האדם. אולם, המשך הגידול מותנה בהערכותיהם של מנהלים לגבי מגמות ארוכות טווח על ביצועי הכלכליים של המשק. לפי שעה מדד ציפיותיהם של מנהלים לרבעון הבא בסקר המעסיקים לא הפך להרבה יותר פסימי למרות הירידה בביקוש לעובדים.

גם אם תימשכנה מגמות הגידול בביקוש לעבודה, צפוי שהן תתרחשנה תוך תנודתיות גבוהה יחסית מכפי שהכרנו בעבר, שבמהלכה כח עבודה גדול יחסית יצא ויכנס אל שוק העבודה.

מלבד ההתאמות קצרות הטווח שהביאו ככל הנראה לצמצום הביקוש, ראוי לזכור את מערכת יחסי העבודה הרעועים במשק שנמשכו תקופה ארוכה יחסית. יתכן והם השפיעו על דפוסי ההתנהגות של עסקים בטווח הקצר והביאו אותם לצמצם את הביקוש לעובדים כדי למנוע הפסדים כלכליים.

במבט שנתי ניתן לומר שרמת הביקוש הממוצעת לעובדים בשנת 2003, ללא ענפי הבניה והחקלאות, עמדה על 19.3 אלף משרות פנויות בממוצע ליום בהשוואה ל- 21.8 אלף בשנת 2002. דהיינו, רמת הביקושים ירדה בשנת 2003 בכ- 11% למרות שבמהלך השנה הסתמנה התאוששות מסויימת בשוק העבודה.

כדי להשפיע באופן משמעותי על הירידה בשיעור האבטלה במשק הישראלי המגיע ל- 11% בקירוב אמור המגזר העסקי להגדיל את מלאי המשרות הפנויות פי 2 ויותר בהשוואה למספרן כיום, ולהגיע ל- 45 אלף משרות בממוצע ליום.²

¹ בשנת 2002 הוחלף מדגם סקר המעסיקים המתבסס על נתוני קובץ המעסיקים של המוסד לביטוח לאומי. נתוני השנים הקודמות הותאמו למדגם החדש.

² ממוצע יומי של סך המשרות הפנויות, למעט ענפי הבניה והחקלאות אליהם מפנים כיום בעיקר עובדים זרים ופולשתינאים והתעסוקה בהם מושפעת מתנודות מינהליות במתן ההיתרים.

כאמור, הרבעון האחרון התאפיין, בהשוואה לרבעון הקודם, בירידה במספר המשרות הפנויות והמשרות שאויישו ובהרעה במאזן התעסוקה המבטא את הפער בין מספר המשרות שאויישו ומספר העובדים שנפלטו³. נמדדה הרעה גם בשיעור המעסיקים שדיווחו על קיומן של משרות פנויות, על איוש משרות ועל קשיים בגיוס עובדים. עם זאת, קטן מעט ברבעון זה מספר העובדים שנפלטו מעבודתם, לא חל שינוי בציפיות של מנהלים לשינויים בכח אדם ברבעון הבא והתארך משך זמן החיפוש הממוצע במשרות הפנויות.

למרות ההרעה שנרשמה ברבעון האחרון במרבית מדדי התעסוקה והביקוש לעובדים, המצב הכולל ברבעון זה היה טוב מזה שנמדד ברבעון המקביל אשתקד. ברבעון האחרון אוישו מספר גדול יותר של משרות, נפלטו פחות עובדים, מאזן התעסוקה היה פחות שלילי והציפיות של המנהלים לשינויים בכח האדם ובפעילות העסקית היו פחות שליליות. בנייתוח שנתי, נמצאו קווי דמיון במרבית מדדי התעסוקה והביקוש לעובדים בין שנת 2003 לבין השנה שקדמה לה.

פירוט הנתונים במספר הכולל של המשרות הפנויות⁴ נמדדה ירידה ברבעון האחרון ומספרן עמד על 42 אלף בממוצע יומי לעומת 46 אלף ברבעון הקודם, ירידה של 9%. הירידה נבעה בחלקה מירידה בביקוש לעובדים בענפי הבנייה שעיקרו מופנה לעובדים זרים, אך היא באה לידי ביטוי גם בענפים נוספים. מספר המשרות הפנויות ברבעון האחרון היה נמוך גם בהשוואה לרבעון המקביל אשתקד שבו נרשמו 48 אלף משרות פנויות.

ההרעה באה לידי ביטוי גם בירידה בשיעור המעסיקים שדיווחו על משרות פנויות, בהשוואה לרבעון הקודם, מ- 8% ל- 6%, וירידה קלה במספר המעסיקים המדווחים על קשיים בגיוס עובדים מ- 4.5% ל- 4.1%. עם זאת, התארך משך זמן החיפוש של עובדים, ממצא המצביע על קשיים בגיוס עובדים, בעיקר במקצועות הבנייה, אך גם במשלחי יד אחרים.

הרבעון הרביעי של 2003 התאפיין בנוסף, בהשוואה לרבעון הקודם, בירידה ניכרת במספר המשרות שאוישו ובירידה קלה במספר העובדים שנפלטו. מספר המשרות שאוישו הגיע ברבעון זה ל- 52 אלף בממוצע לחודש, בהשוואה ל- 59 אלף ברבעון הקודם, עלייה של 12%, ומספר העובדים שנפלטו עמד על 57 אלף, בהשוואה ל- 59 אלף ברבעון הקודם, ירידה של 4%. הן מספר המשרות שאוישו והן מספר העובדים שנפלטו היו נמוכים בהשוואה לרבעון המקביל אשתקד.

במאזן התעסוקה, המוגדר כמספר המשרות שאויישו פחות מספר העובדים שנפלטו, נמדדה הרעה. ממאזן כמעט מאוזן ברבעון השלישי של 2003 ירד המאזן ל- 5.4 אלף עובדים. עם זאת, המאזן השלילי שנרשם היה גרוע פחות מהמאזן ברבעון המקביל אשתקד שבו נרשם מאזן תעסוקה שלילי של 13.3 אלף.

³ נתוני האיוש והפליטה מתייחסים לסה"כ המגזר העסקי.
⁴ כולל את ענפי הבנייה והחקלאות.

ברבעון הרביעי של 2003 המשיכו המגמות השליליות בשאלות הבודקות את הציפיות לשינויים במצבת כח האדם ובפעילות העסקית. יותר מנהלים העריכו כי הרבעון הבא יהיה גרוע מקודמו, בהשוואה לשיעור המצפים לשיפור. המגמה בציפיות לשינויים בכח האדם הייתה דומה למגמה ברבעון הקודם וגרועה מעט מהמגמה ברבעון המקביל אשתקד. בציפיות לפעילות המגמה ברבעון האחרון הייתה גרועה מהציפיות ברבעון הקודם, אך טובה מהמגמה ברבעון המקביל אשתקד.

מדדים להתפתחות הביקוש לעובדים והתעסוקה במגזר העסקי 4/02 – 4/04

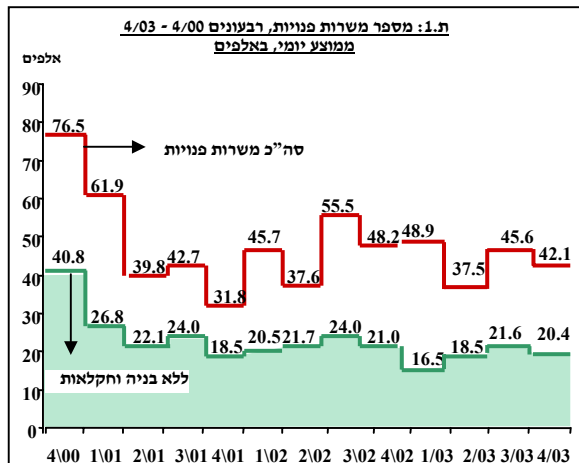
השינוי ביחס:		נתונים רבעוניים			מדדי ביקוש ותעסוקה
לרבעון המקביל אשתקד	לרבעון הקודם	4/02	3/03	4/03	
באחוזים		באלפים			
-12.7%	-7.7%	48.2	45.6	42.1	משרות פנויות, ממוצע יומי
-2.9%	-5.6%	21.0	21.6	20.4	מהן: ללא בנייה וחקלאות
-2.1%	-12.6%	52.6	58.9	51.5	משרות שאוישו, לחודש
-13.7%	-3.9%	65.9	59.2	56.9	עובדים שנפלטו, לחודש
-59.4%	94.4%	-13.3	-0.3	-5.4	מאזן ¹ תעסוקה נטו, לחודש
		באחוזים			
		6.0%	8.4%	5.9%	% מעסיקים עם משרות פנויות
		5.4%	4.5%	4.1%	% מעסיקים שדיווחו על קשיים באיזון
		11.3%	6.0%	8.4%	% מעסיקים המצפים לירידה בכח אדם ²

(1) מאזן תעסוקה הינו הפער בין המשרות שאוישו למשרות שנפלטו

(2) ברבעון הבא

מקור: סקר מעסיקים הרשות לתכנון כ"א

משרות פנויות



הרבעון הרביעי של 2003 התאפיין בירידה קלה במספר הכולל של משרות פנויות במגזר העסקי, בהשוואה לרבעון הקודם, והוא היה נמוך גם בהשוואה לרבעון המקביל אשתקד. מספר המשרות הפנויות הגיע ברבעון זה ל- 42 אלף, זאת בהשוואה ל- 46 אלף ברבעון הקודם, ירידה של 9%, ו- 48 אלף ברבעון המקביל אשתקד, ירידה של 13% (ראה תרשים 1).

גם בניכוי ענפי הבנייה והחקלאות המאופיינים בשיעור גבוה של ביקושים, בעיקר לעובדים זרים,

המגמה הייתה דומה אף כי מתונה יותר. ללא ענפים אלה, מספר המשרות הפנויות ברבעון האחרון עמד על 20.4 אלף בהשוואה ל- 21.6 אלף ברבעון הקודם ו- 21 אלף ברבעון המקביל אשתקד, ירידה של 6% וירידה של 3% בהתאמה.

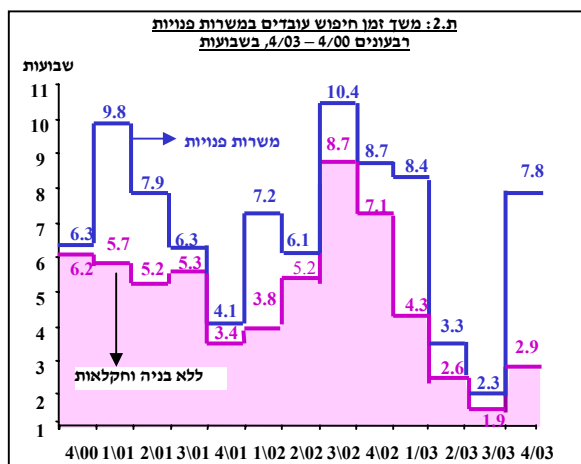
בסה"כ, היקף המשרות הפנויות הממוצע בשנת 2003 היה מעט נמוך ממספרן הממוצע של המשרות הפנויות בשנת 2002 - 44 אלף ו- 47 אלף בהתאמה.

בבחינה על פי ענפים (ראה לוח 1 בנספח) נרשמה ירידה במספר המשרות הפנויות, בהשוואה לרבעון הקודם, אך במרבית הענפים, למעט בענפי הבנייה שבהם הירידה הייתה חדה יחסית, הירידות היו קלות. עליות בהשוואה לרבעון הקודם נרשמו בענפי התעשייה, החקלאות והאירוח והאוכל.

אחוז המעסיקים שהציעו משרות פנויות עמד ברבעון הרביעי של 2003 על 5.9% מסך המעסיקים (ראה לוח 1). שיעור זה מבטא ירידה בהשוואה לרבעון הקודם שבו 8% מהמעסיקים הציעו משרות פנויות, והוא דומה לשיעור שנרשם ברבעון המקביל אשתקד. המגמה הייתה דומה גם בניכוי ענפי הבנייה והחקלאות.

המגמה בשיעור המעסיקים שדיווחו על קשיים בגיוס עובדים, מדד המושפע מהיצע המועמדים למשרות פנויות, הייתה דומה. גם במדד זה נרשמה ירידה ושיעור המעסיקים שדיווחו על קשיים הגיע ל- 4.1% בהשוואה ל- 4.5% ברבעון הקודם. בהשוואה לרבעון המקביל אשתקד, אז שיעור המעסיקים שדיווחו על קשיים הגיע ל- 5.4%, הירידה הייתה חדה יותר. מגמת הירידה בשיעור המעסיקים המדווחים על קשיים בגיוס עובדים הייתה דומה גם בניכוי ענפי הבנייה והחקלאות.

מדד נוסף הבודק קשיים באיוש משרות פנויות הוא משך זמן החיפוש. גם מדד זה מושפע מהיצע העובדים. ככל שמעגל האבטלה מתרחב ניתן לצפות להקטנת משך זמן החיפוש לאיוש משרות פנויות. בנוסף, מושפע המדד גם מהרכב המשרות הפנויות. משך זמן האיוש של עובדים זרים ושל עובדים בעלי כישורים גבוהים ארוך מזה של עובדים אחרים.



בניגוד למגמה שהסתמנה בדיווחים על ירידה בקשיים בגיוס עובדים ברבעון האחרון של 2003, המגמה במדד משך זמן החיפוש הייתה הפוכה. לאחר שני רבעונים שבהם נרשם משך זמן חיפוש נמוך במיוחד- פחות מ- 3 שבועות במוצע, עלה משך זמן החיפוש ברבעון האחרון ל- 7.8 שבועות, מעט נמוך מהרבעון המקביל אשתקד (ראה תרשים 2).

כצפוי, בבדיקת הנתונים ללא ענפי הבנייה והחקלאות, שרוב הביקוש בהם הוא לעובדים

זרים, נמדד גם ברבעון זה משך זמן חיפוש נמוך מאד של 2.9 שבועות בלבד, זאת בהשוואה ל- 1.9 ול- 7.1 ברבעון הקודם וברבעון המקביל אשתקד בהתאמה. כלומר, המגמה הייתה דומה גם בניכוי ענפי הבנייה והחקלאות- עלייה במשך זמן החיפוש בהשוואה לרבעון הקודם וירידה בהשוואה לרבעון המקביל אשתקד.

לוח 1 : מעסיקים שהציעו משרות פנויות ומעסיקים המתקשים לגייס עובדים, רבעונים 4/00 – 4/03 , באחוז מסך המעסיקים

רבעון	מעסיקים עם משרות פנויות		מעסיקים המתקשים לגייס עובדים	
	סה"כ	ללא בנייה וחקלאות	סה"כ	ללא בנייה וחקלאות
4/00	13.1	15.0	9.3	8.6
1/01	10.7	11.5	6.5	7.8
2/01	8.7	9.2	3.0	5.6
3/01	10.4	7.5	5.2	2.4
4/01	6.6	8.7	2.7	4.4
1/02	8.3	4.8	6.1	1.8
2/02	5.8	6.6	4.3	3.6
3/02	6.4	5.3	7.9	3.2
4/02	6.0	5.1	5.4	5.6
1/03	5.2	5.4	3.2	4.0
2/03	6.0	5.5	2.6	1.4
3/03	8.4	6.3	4.5	3.3
4/03	5.9	4.7	4.1	2.6

מקור : סקר מעסיקים הרשות לתכנון כ"א, משרד התמ"ת

איוש משרות

מספר המשרות שאויישו ברבעון הרביעי של 2003 הגיע ל- 52 אלף בממוצע לחודש. מספר זה נמוך ממספר המשרות שאויישו ברבעון הקודם – 59 אלף, ירידה של 12%, וכמעט דומה למספר המשרות שאויישו ברבעון המקביל אשתקד – 53 אלף, ירידה של 2% (ראה לוח 2). המגמה הייתה דומה גם כאשר הנתונים נבחנו ללא ענפי הבנייה והחקלאות. מספר המשרות הפנויות ללא ענפים אלה, ברבעון הרביעי של 2003, עמד על 40 אלף בהשוואה ל- 49 אלף ברבעון הקודם ו- 42 אלף ברבעון המקביל אשתקד. המגמה הייתה דומה גם בבדיקת היקף המשרות שאויישו ללא ענפי הבנייה והחקלאות. מספר המשרות הפנויות ברבעון האחרון היה נמוך הן בהשוואה לרבעון הקודם והן בהשוואה לרבעון המקביל אשתקד.

בסה"כ, היקף המשרות שאויישו בממוצע בשנת 2003 היה גבוה מעט ממספרן של המשרות שאויישו בשנת 2002 - 52 אלף ו- 49 אלף בהתאמה.

לוח 2: מספר המשרות שאויישו והעובדים שנפלטו ואחוז המעסיקים שאויישו משרות ופלטו עובדים, רבעונים 4/00 – 4/03

מספר משרות שאויישו		מספר עובדים שנפלטו		אחוז מעסיקים שאויישו		אחוז מעסיקים שפלטו		
סה"כ	ללא בנייה וחקלאות	סה"כ	ללא בנייה וחקלאות	סה"כ	ללא בנייה וחקלאות	סה"כ	ללא בנייה וחקלאות	
באלפים, ממוצע יומי		באלפים, ממוצע חודשי		% מסה"כ		% מסה"כ		
60.5	46.3	80.0	65.5	23.5	20.8	18.6	22.9	4/00
38.1	28.8	55.1	45.0	17.2	24.7	11.7	18.9	1/01
32.2	25.1	47.0	41.7	9.6	17.8	7.9	11.2	2/01
52.9	36.2	61.6	49.5	18.9	9.8	15.8	7.6	3/01
42.5	32.2	54.7	42.7	15.6	20.1	11.8	15.6	4/01
39.8	33.3	49.0	34.6	13.1	12.3	10.3	9.9	1/02
41.1	30.5	45.9	36.2	12.2	12.2	9.8	9.2	2/02
61.8	49.9	63.7	50.5	15.8	15.1	15.5	15.0	3/02
52.6	42.4	65.9	45.7	15.3	14.6	13.0	13.4	4/02
48.2	35.9	62.7	39.8	13.7	12.8	11.9	11.7	1/03
49.8	38.1	54.9	41.9	14.1	13.3	11.8	11.3	2/03
58.9	49.2	59.2	46.0	14.6	13.5	12.9	12.9	3/03
51.5	39.8	56.9	42.7	14.6	13.3	12.8	12.3	4/03

מקור: סקר מעסיקים הרשות לתכנון כ"א, משרד התמ"ת

בניתוח על פי ענפים (ראה לוח 1 בנספח), נרשמה ירידה במספר המשרות שאויישו ברבעון האחרון במרבית הענפים בהשוואה לרבעון הקודם, בעיקר בענפי המסחר, השירותים העסקיים, השירותים הקהילתיים, החקלאות והאירוח והאוכל. עליות נרשמו בענפי התעשייה והבנייה.

השוואת מגמות השינוי לפי ענפים במשרות הפנויות ובמשרות שאויישו, ברבעון הרביעי של 2003 בהשוואה לרבעון הקודם, מצביעה על מגמות משלימות בענפים העונתיים. ענפי הבנייה התאפיינו בירידה במספר המשרות הפנויות ובעלייה במספר המשרות שאויישו, וענפי החקלאות והאירוח והאוכל התאפיינו בעלייה במספר המשרות הפנויות ובירידה במספר המשרות שאויישו. מגמות דומות נמצאו גם ברבעון הקודם.

ניתוח הנתונים על פי מעסיקים מצביע על מגמה שונה. לא חל שינוי בשיעור המעסיקים שאיישו משרות ברבעון האחרון - 15%, הן בהשוואה לרבעון הקודם והן בהשוואה לרבעון המקביל אשתקד (ראה לוח 2). מאחר והירידה שצוינה במספר המשרות שאויישו לא לוותה בירידה מקבילה בשיעור העסקים שאיישו משרות, ניתן ללמוד מכך שהירידה במספר המשרות שאויישו באה לידי ביטוי בעיקר בעסקים הגדולים.

עובדים שנפלטו ממשרותיהם

ברבעון הרביעי של 2003 ירד מעט מספר העובדים שנפלטו ממשרותיהם בהשוואה לרבעון הקודם. מספר העובדים שנפלטו הגיע ברבעון זה ל- 57 אלף בהשוואה ל- 59 אלף ברבעון הקודם, ירידה של 4%. מספר העובדים שנפלטו ברבעון זה היה נמוך במידה ניכרת גם ממספרם של הנפלטים מעבודתם ברבעון המקביל אשתקד - 66 אלף (ראה לוח 2).

בסה"כ, היקף העובדים שנפלטו בממוצע בשנת 2003 היה כמעט דומה למספרם הממוצע של הנפלטים בשנת 2002 - 58 אלף ו- 56 אלף בהתאמה.

המגמה הייתה דומה גם בניתוח הנתונים ללא ענפי הבנייה והחקלאות. ברבעון הרביעי של 2003 עמד מספר הנפלטים מעבודתם ללא ענפים אלה על 43 אלף, נמוך הן מהמספר ברבעון הקודם והן מהמספר ברבעון המקביל אשתקד - 46 אלף בשני הרבעונים.

בבדיקת המגמות לפי ענפים (ראה לוח 1 בנספח), נמצאה ירידה במספר העובדים שנפלטו בענפי החינוך, השירותים הקהילתיים, החקלאות, המסחר, האירוח והאוכל והבריאות. הענפים שבהם הייתה עלייה במספר העובדים שנפלטו, בהשוואה לרבעון הקודם, היו התחבורה והתקשורת והשירותים הפיננסיים.

בשיעור המעסיקים שדיווחו על פליטת עובדים ברבעון הרביעי של 2003 - 15%, לא חל שינוי הן בהשוואה לרבעון הקודם והן בהשוואה לרבעון המקביל אשתקד.

בבדיקת הסיבות לפליטת עובדים נמצא כי 14 אלף מהעובדים נפלטו כתוצאה מצמצומים במצבת כח האדם. מספר זה גבוה מעט ממספר העובדים שנפלטו מסיבה זו הן ברבעון הקודם והן ברבעון המקביל אשתקד - כ- 12.5 אלף (ראה לוח 3).

מספר העובדים שנפלטו ברבעון הרביעי של 2003 עקב גמר פרויקטים עמד על 8 אלף. מספר זה נמוך בהשוואה לרבעון הקודם שבו 10 אלף עובדים סיימו את עבודתם עקב גמר הפרוייקטים שבהם עבדו, אך הוא גבוה מעט ממספרם של עובדים אלה ברבעון המקביל אשתקד - 7.4 אלף.

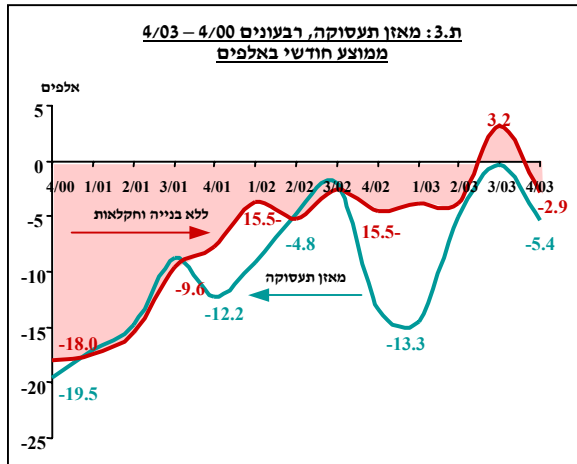
השיעור הכולל של העובדים שנפלטו עקב צמצומים או עקב גמר פרויקטים הגיע ברבעון הרביעי של 2003 ל- 39% מכלל העובדים שנפלטו, שיעור דומה לשיעור ברבעון הקודם - 38%, וגבוה בהשוואה לרבעון המקביל אשתקד - 30%.

**לוח 3 – מספר ושעור העובדים שנפלטו עקב צמצומים וגמר פרויקטים
רבעונים 4/00 – 4/04 ממוצע חודשי**

נפלטים עקב גמר פרויקטים		נפלטים עקב צמצומים		סך הנפלטים	סך
אחוז	באלפים	אחוז	באלפים		
מסך הנפלטים		מסך הנפלטים			
4.6	3.7	36.0	28.8	80.0	4/00
6.7	3.7	27.0	14.9	55.1	1/01
6.6	3.1	45.1	21.2	47.0	2/01
6.2	3.8	45.3	27.9	61.6	3/01
8.8	4.8	42.2	23.1	54.7	4/01
10.4	5.1	38.4	18.8	48.9	1/02
11.6	5.2	34.2	15.4	45.0	2/02
25.9	15.4	22.7	13.5	59.5	3/02
11.2	7.4	19.1	12.6	65.9	4/02
11.0	6.9	33.9	21.3	62.7	1/03
15.5	8.5	33.3	18.3	54.9	2/03
16.9	10.0	20.7	12.3	59.2	3/03
14.1	8.0	25.0	14.2	56.9	4/04

מקור: סקר מעסיקים הרשות לתכנון כ"א, משרד התמ"ת

מאזן התעסוקה



במאזן התעסוקה, המוגדר כמספר המשרות שאוישו פחות מספר העובדים שנפלטו, חלה הרעה ברבעון הרביעי של 2003. ממאזן כמעט מאוזן-0.3 ברבעון הקודם ירד מאזן התעסוקה ל-5.4 ברבעון האחרון. עם זאת, מאזן התעסוקה ברבעון האחרון של שנת 2003 היה הרבה פחות שלילי ממאזן התעסוקה ברבעון המקביל אשתקד אז עמד המאזן על -13.3 אלף.

המגמה הייתה דומה גם כאשר הנתונים נבדקו ללא ענפי הבנייה והחקלאות. מאזן התעסוקה עמד לאחר ניכוי ענפים אלה על -2.9, זאת לעומת

מאזן חיובי של 3.2 אלף ברבעון הקודם ומאזן גרוע יותר ברבעון המקביל אשתקד-4.6 אלף (ראה תרשים 3).

למרות ההרעה במאזן התעסוקה ברבעון האחרון, מאזן התעסוקה הממוצע בשנת 2003 היה פחות שלילי מאשר המאזן הממוצע בשנת 2002, 5.1 אלף ו-7.3 אלף בהתאמה.

בניתוח על פי ענפים (ראה לוח 1 בנספח), נמצא מאזן תעסוקה שלילי במרבית הענפים, במיוחד בתחבורה והתקשורת, הבנייה, החקלאות והשירותים העסקיים והפיננסיים. מאזן תעסוקה חיובי נרשם בענפי התעשייה, האירוח והאוכל והבריאות.

ציפיות מנהלים לשינויים בהיקף כח האדם ובפעילות העסקית

ציפיות מנהלים לשינויים בכח אדם ובפעילות העסקית ברבעון הבא נבדקו בהשוואה להערכת היקפם הנוכחי.

גם ברבעון הרביעי של 2003 נרשם מאזן ציפיות שלילי לשינויים בכח אדם. 8.4% מהמנהלים צפו ירידה במצבת כח האדם ברבעון הבא לעומת 3.8% בלבד שציפו לעלייה (ראה לוח 4). הציפיות של המנהלים לשינויים בכח אדם היו שליליות יותר ברבעון האחרון מאשר ברבעון הקודם שבו 6% מהמנהלים ציפו להרעה בהשוואה ל-5.7% שציפו לשיפור.

בהשוואה לרבעון המקביל אשתקד הממצאים היו פחות או יותר דומים. ברבעון זה נמצא שיעור גבוה יותר של מנהלים המצפים לירידה במצבת כח האדם, אך גם שיעור גבוה יותר של מנהלים המצפים לשיפור.

בסה"כ, הציפיות הממוצעות של המנהלים לשינויים בכח האדם בשנת 2003 היו שליליים מעט מהציפיות הממוצעות בשנת 2002. בשנת 2003 8.3% מהמנהלים צפו לירידה בדומה לשיעור בשנת 2002, אך רק 6% ציפו לשיפור לעומת 8% בשנה הקודמת.

בהערכת השינוי בפעילות, רק 9% מהמנהלים דיווחו על ציפיות לשיפור בפעילות העסקית בהשוואה ללא פחות מ- 37% שדיווחו על ציפיות להרעה. נתונים אלה גרועים מנתוני הרבעון הקודם שבו 11% מהמנהלים דיווחו על ציפיות לשיפור במקביל ל- 27% בלבד מהמנהלים שדיווחו על ציפיות להרעה. עם זאת, נתוני הרבעון האחרון טובים מנתוני הרבעון המקביל אשתקד שבו דיווחו לא פחות מ- 47% מהמנהלים שהם מצפים להרעה בפעילות העסקית.

בניתוח לפי ענפים, נמצא כי ברוב הענפים נמדד שיעור גבוה יותר של מנהלים המצפים להרעה במצבת כח האדם מאשר מנהלים המצפים לשיפור (ראה לוח 2 בנספח). הפערים היו בולטים בענפי המסחר, החקלאות, התחבורה והתקשורת, האירוח והאוכל, השירותים הקהילתיים והבריאות. שיעור גבוה יותר של מנהלים המצפים לשיפור, מאשר מנהלים המצפים להרעה, נמצא בענפי החינוך ובשירותים הפיננסיים. במדד הציפיות לשינוי בפעילות העסקית נמצא כי בכל הענפים ללא יוצא מהכלל נרשם שיעור גבוה הרבה יותר של מנהלים המצפים להרעה מאשר מנהלים המצפים לשיפור.

לוח 4 – ציפיות לשינויים ברבעון הבא בכוח אדם ובפעילות העסקית, רבעונים 4/00–4/03

	ציפיות לשינויים בכוח אדם			ציפיות לשינויים בפעילות			
	גידול	ללא שינוי	ירידה	גידול	ללא שינוי	ירידה	
4/00	10.0	81.9	8.2	13.8	57.5	28.7	
1/01	8.1	86.9	5.1	11.3	73.6	15.0	
2/01	5.1	89.7	5.2	12.2	78.4	9.3	
3/01	10.3	83.4	6.3	19.5	56.8	23.7	
4/01	8.9	83.1	7.9	12.9	56.2	30.9	
1/02	9.3	81.9	8.8	13.6	50.3	36.1	
2/02	5.8	86.9	7.3	7.7	62.9	29.4	
3/02	9.0	85.4	5.6	13.8	51.2	35.0	
4/02	8.5	80.3	11.3	11.6	41.7	46.7	
1/03	8.0	81.0	10.9	11.0	46.1	42.9	
2/03	6.5	85.4	7.9	14.1	58.1	27.8	
3/03	5.7	88.3	6.0	11.1	62.3	26.5	
4/03	3.8	87.8	8.4	8.7	54.6	36.7	

מקור: סקר מעסיקים הרשות לתכנון כ"א, משרד התמ"ת

נספח

לוח 1 - מספר המשרות הפנויות, המשרות שאוישו והעובדים שנפלטו לפי ענפי המשק,

רבעונים 3/03 ו- 4/03

מאזן תעסוקה ממוצע חודשי	עובדים שנפלטו ממוצע חודשי		משרות שאוישו ממוצע חודשי		משרות פנויות ממוצע יומי		
	4/03	3/03	4/03	3/03	4/03	3/03	
1.1	9.0	9.0	8.9	10.1	4.9	5.8	תעשייה
-1.6	9.7	11.5	6.8	9.9	20.3	15.8	בנייה
-0.8	8.3	8.3	9.4	7.5	6.3	5.7	שירותים עסקיים
-0.2	8.0	7.2	10.0	7.0	4.0	3.3	מסחר
-0.9	3.5	2.8	3.0	1.9	3.7	6.0	חקלאות
-2.7	3.7	4.6	3.8	1.9	1.9	1.5	תחבורה ותקשורת
-0.5	3.6	1.6	1.1	1.1	0.7	0.2	חינוך
-0.1	2.8	1.9	4.9	1.8	0.6	0.2	שירותים קהילתיים
0.7	7.1	6.0	7.5	6.7	2.0	2.6	אירוח ואוכל
-0.9	1.3	2.2	1.4	1.3	0.4	0.1	שירותים פיננסיים
0.4	2.3	1.9	2.3	2.3	0.8	1.0	בריאות
-5.4	59.2	56.9	58.9	51.5	45.6	42.1	סה"כ

מקור: סקר מעסיקים הרשות לתכנון כ"א, משרד התמ"ת

לוח 2: ציפיות לשינוי ברבעון הבא בכח אדם ובפעילות העסקית לפי ענפי המשק, רבעון 4/03, % מסה"כ

ציפיות לשינוי בכח אדם			ציפיות לשינוי בפעילות העסקית			
צמצום	ללא שינוי	גידול	צמצום	ללא שינוי	גידול	
9.3	85.6	5.1	40.5	48.5	11.0	תעשייה
14.9	75.2	10.0	38.3	50.8	10.9	בנייה
4.0	92.5	3.5	19.0	73.4	7.6	שירותים עסקיים
8.3	90.3	1.4	44.7	46.0	9.4	מסחר
10.0	87.1	3.0	28.3	70.4	1.3	חקלאות
9.6	89.7	0.6	45.0	49.0	6.0	תחבורה ותקשורת
1.6	86.2	12.2	48.3	32.5	19.2	חינוך
7.3	92.6	0.1	41.1	50.3	8.6	שירותים קהילתיים
12.2	86.5	1.3	56.1	34.9	9.0	אירוח ואוכל
4.8	88.2	7.0	25.7	62.3	12.1	שירותים פיננסיים
5.3	92.9	1.8	35.0	61.1	3.9	בריאות
8.4	87.7	3.8	36.7	54.5	8.7	סה"כ

מקור: סקר מעסיקים הרשות לתכנון כ"א, משרד התמ"ת