

משרות פנויות, איוש משרות  
ועובדים שנפלטו במגזר העסקי  
רבעון שלישי 2001

נתוני סקר מעסיקים



## עקרי הממצאים

ברבעון השלישי של השנה עמד מספר המשרות הפנויות במגזר העסקי על 32.1 אלף במוצע ליום, והוא היה גבוה מעט מהרמה הממוצעת ששררה ברבעון השני.

במהלך השנה הראשונה של האינתיפאדה והמשבר הטכנולוגי העולמי, ירד מספר המשרות הפנויות בשיעור מתון יחסית, כ- 20%, זאת למרות הירידה הניכרת בשיעור הצמיחה המשקית מ- 5% בשנת 2000 ל- 1% השנה. הירידה הכללית במספר המשרות הפנויות במגזר העסקי התמתנה הואיל והיא לוותה בעליה ניכרת במספרן בענפי הבניה והחקלאות. הביקוש לעובדים בענפים אלו גדל מאוד כתוצאה מהאירועים הביטחוניים והיעדרותם של פלשתינאים מעבודה בישראל בעקבות כך. יצוין כי בין הרבעונים 3/00 ל- 3/01 גדל מספר המשרות הפנויות בענפי הבניה ב- 168%, ובענף החקלאות ב- 20%.

בניכוי המשרות הפנויות בענפי הבניה והחקלאות, המשמשים בדרך כלל מקום עבודה לפלשתינאים וזרים, ירד מספר המשרות הפנויות בשנה הראשונה לאינתיפאדה ומשבר ההייטק בעולם ב- 40%, ועמד ברבעון השלישי של השנה על כ- 20 אלף משרות במוצע יומי<sup>1</sup>: ירידה במשרות פנויות בתעשייה ב- 66%, בעיסקיים

פיננסים ב- 72% ובענפי הייטק בתעשייה מיחשוב מו"פ ותקשורת ירידה של 82%. הגידול במשרות פנויות באירוח ואוכל רובו ככולו מגורמים עונתיים.

במהלך השנה האחרונה הצטמצם מאוד המחסור בעובדים בענפי הבניה והחקלאות. ברבעון השלישי של השנה עמד המחסור על כ- 6 אלפים עובדים במוצע יומי, בהשוואה ל- 20 אלף ויותר בתחילת האינתיפאדה (רבעון רביעי אשתקד). צמצום המחסור בעובדים בענפי הבניה והחקלאות נבע מירידה בביקוש למגורים, מיישום החלטות ממשלה קודמת

**משרות פנויות רבעון 3/00-3/01, לפי ענפים  
השינוי באחוזים**

- 66.0	תעשייה
+ 168.4	בניה
+ 55.6	אירוח ואוכל
- 72.2	עיסקים ופיננסים
+ 9.0	מסחר
- 4.5	תחבורה ותקשורת
+ 20.0	חקלאות
- 41.2	אחרים <sup>(1)</sup>
- 19.8	סה"כ
- 81.9	מזה: ענפי הייטק <sup>(2)</sup>

(1) ראה לוח ב' ע"מ 12 (2) הגדרה ראה לוח 1 ע"מ 15  
מקור: סקר מעסיקים הרשות לתכנון כח אדם

בדבר הגדלת מכסת ההיתרים, ומגידול בהיקף העובדים הזרים והפלשתינאים חסרי ההיתר. קיומו של מחסור מתמשך בעובדים בענפי הבניה והחקלאות אמור לפעול כמנוף להרחבה ממשית של היצע העובדים הישראליים לענפים אלו. הדבר לא קרה מכיוון שהעסקתם של פלשתינאים וזרים מתרחבת כל אימת שנפער מחסור ובכך נמנעת עליה ממשית בשכר ושיפור בתנאי העבודה, שהם כידוע שינויים הכרחיים להגעתם של ישראלים לעבודה בענפים אלו.

התמתנות ניכרת בשיעור צמיחת התוצר העסקי הביאה בשנה האחרונה מחד, לירידה מתמשכת באיוש משרות פנויות ומאידך, לגידול באחוז העובדים הנפלטים מעבודתם. במוצע חודשי בין הרבעון השלישי השנה למקביל לו אשתקד ירד מספר המשרות שאוישו ב- 24%, במקביל לכך חל גידול של כ- 11% בעובדים שנפלטו מעבודתם.

סיכום סך העובדים שנפלטו בתשעת החודשים הראשונים של השנה, בהשוואה לתקופה המקבילה אשתקד, מלמד על גידול של פחות מ- 3% בהיקף הכולל של עובדים שנפלטו. עיקר השינוי מתמקד בעילות שהביאו לפליטתם של עובדים. בתשעת החודשים הראשונים של השנה, עם התגברות ההאטה והירידה הניכרת בשיעור הצמיחה המשקית גדל מאוד מספרם של הנפלטים בשל הצמצומים, על חשבון ירידה הן של עובדים שהפסיקו מרצונם את עבודתם והן של עובדים שמעסיקים פלטו כתוצאה מחוסר התאמה לעבודה. נתוני

<sup>1</sup> זוהי הרמה הנמוכה ביותר מאז החלה הרשות לתכנון כח אדם באיסוף נתונים בסקר המעסיקים (אמצע 1997)

סקר מעסיקים מלמדים שברבעון השלישי של השנה הגיע אחוז העובדים שנפלטו ממקום עבודתם בשל הצמצומים ושמשרותיהם נסגרו ל- 38% מכלל העובדים שנפלטו, בהשוואה ל- 18% בתקופה המקבילה אשתקד.

ההיקף הכולל של עובדים שנפלטו ממקום עבודתם הגיע בתשעה החודשים הראשונים של השנה ל- 410 אלף בקירוב, מתוכם נפלטו באותו פרק זמן כ- 155 אלף עובדים בשל צמצומים. נתוני השנים האחרונות מלמדים שבשגרת פעילות כלכלית נפלטים כ- 70 אלף עובדים בשל צמצומים (גם בתנאי צמיחה כלכלית). יוצא מכך שההיקף הכולל של תוספת העובדים שנפלטו מהמגזר העסקי בשל התרחבות ההאטה המקרו-כלכלית הגיע ל- 85 אלף עובדים בתשעה החודשים הראשונים של השנה (כאמור מעבר לפיטורי צמצומים הנהוגים בשגרה כלכלית). 38% מתוך תוספת המפוטרים היו מהתעשייה, 21%

**פליטת עובדים לפי סיבות, 1-9/2001 ו-1-9/2000**

באחוזים מ"סה"כ		סיבה
9/2000-1	9/2001-1	
100%	100%	* סה"כ
44.5	33.6	* עובדים שהפסיקו מרצונם
28.1	20.2	* פוטרו בשל חוסר התאמה
17.8	38.0	* האטה וצמצומים
8.8	7.5	* עבודות שהסתיימו
0.8	0.6	* פרישה מחמת גיל

מקור: סקר מעסיקים, הרשות לתכנון כ"א

מענפי אירוח ואוכל, 30% מהשירותים העיסקיים והפיננסים ו- 11% מענפי המסחר. כ- 70% מתוספת העובדים שנפלטו התרכזו במגזר התיירות (30%) ובענפי ההייטק (40%)<sup>2</sup>.

כיום מגיע אומדן העסקים הפעילים במגזר העסקי לכ- 160 אלף. על פי הערכות הרשות לתכנון כ"א, כתוצאה מהתגברות ההאטה במשק בתשעה החודשים הראשונים של השנה, בהשוואה לתקופה המקבילה אשתקד, התפתחו התהליכים הבאים:

- ◀ מספר העסקים<sup>3</sup> שחדלו מלהציע משרות פנויות ירד בין התקופות ב- 13.1 אלף.
- ◀ מספר העסקים שפלטו עובדים בלבד גדל בין התקופות ב- 8.6 אלף.
- ◀ מספר העסקים שאיישו משרות בלבד ירד בין התקופות ב- 6.4 אלף.
- ◀ מספר העסקים שפלטו ואיישו משרות בו זמנית ירד בין התקופות ב- 6.6 אלף תוך עלית חלקם של הנפלטים במפעלים אלו.

עצירת איוש המשרות, במקביל לגידול בפליטת עובדים, הביאה מאז חידוש האינתיפאדה להקטנת התעסוקה במגזר העסקי. מאזן התעסוקה (שהינו הפער בין עובדים שאיישו משרות לבין פליטת עובדים) ברבעון השלישי של השנה עמד על 8.6 - אלף עובדים בממוצע לחודש, וזאת לאחר שברבעון הקודם עמד המאזן על- 4.5 - אלף עובדים. ראוי לציין שמאזן תעסוקה שלילי החל להסתמן מהרבעון הראשון של האינתיפאדה (4/00) ואל משבר זה הצטרף ברבעונים הבאים המשבר הטכנולוגי עולמי, שהביא את הממוצע החודשי של מאזן התעסוקה ל- 8.5 - אלף עובדים. ענפי התיירות וההייטק תרמו כל אחד לירידה של כ- 29% מסך מאזן התעסוקה ברבעון השלישי של השנה, בעוד שמשלתי יד ההייטק ועובדים מקצועיים תרמו ל- 13% ו- 58% מהירידה במאזן התעסוקה.

מנהלים במגזר העסקי צופים לירידה ברמת הפעילות הכלכלית ברבעון האחרון של השנה ובמקביל לכך גם להמשך הירידה בהיקף התעסוקה.

<sup>2</sup> ראה הערות בלוח א בע"מ 9.  
<sup>3</sup> ראה הערה 1 בלוח בהמשך.

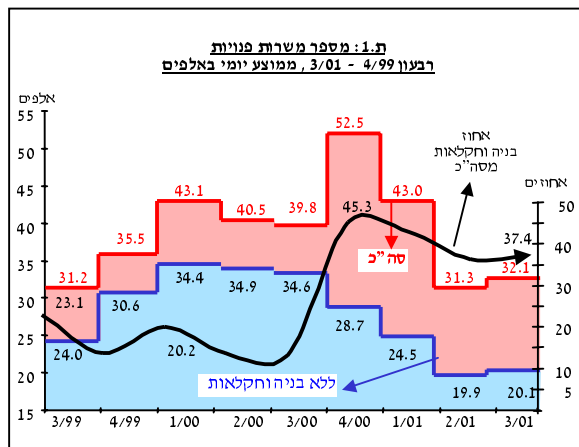
**משרות פנויות, איוש משרות ועובדים שנפלטו, מגזר עסקי רבעון 3/01 – 3/00, אינדיקטורים עיקריים**

אחוז הגידול 3/01-3/00	רבעונים			אינדיקטורים
	3/2000 (רבעון לפני תחילת האינתיפאדה)	2/2001	3/2001 (שנה לאחר תחילת האינתיפאדה)	
				באלפים
				<b><u>משרות ועובדים</u></b>
19.8-	40.0	31.3	32.1	סה"כ משרות פנויות
226.4+	5.3	9.9	12.0	מזה: בבניה ובחקלאות
42.1-	55.3	33.8	42.2	עובדים שאיישו משרות
23.7-	45.6	38.3	50.8	עובדים שנפלטו ממשרות
	9.7+	4.5-	8.6-	מאזן התעסוקה
	2.4+	0.5-	2.5-	מזה: בענפי התיירות
	1.8+	1.4-	2.5-	בענפי הייטק
	0.9+	0.4-	1.1-	במשלחי יד הייטק
				<b><u>עסקים<sup>א</sup></u></b>
36.6-	35.8	19.5	22.7	עסקים שהציעו מ. פנויות
42.6+	20.2	16.2	28.8	עסקים שפלטו עובדים
31.7-	20.2	10.4	13.8	עסקים שאיישו משרות
20.3-	32.5	16.6	25.9	עסקים שאיישו ופלטו עובדים
				<b><u>ציפיות לרבעון האחרון של 2001</u></b>
				ממד בנקודות <sup>ב</sup>
				ציפיות מנהלים:
	16.3	1.5	7.8-	לשינוי בפעילות הכלכלית
	13.1	0.7	1.2-	לשינוי בכח אדם
				<b><u>אחוזים מחושבים</u></b>
				באחוזים מסך התעסוקה
	2.7	2.1	2.2	% משרות פנויות
	3.7	2.3	2.8	% משרות שאוישו
	3.0	2.6	3.4	% עובדים שנפלטו
				באחוזים מסך מאזן התעסוקה
	24.7	11.1	29.1	בענפי התיירות
	18.6	31.1	29.1	בענפי הייטק

(1) על פי הערכות ובהתבסס על תיקי מעסיקים במוסד לביטוח לאומי, מספרם של עסקים, למעט בשירותים הציבוריים, הגיע בשנת 2000 לכ- 160 אלף. (2) ראה הערה 4 ע"מ 11 (3) מסך המשרות הפנויות במגזר העסקי

### חלק א' - מגמות כלליות

úâéâðô úâøùî



מספר המשרות הפנויות במגזר העסקי הגיע ל- 32.1 אלף ברבעון השלישי של שנת 2001, שהינו הרבעון הרביעי לאינתיפאדה. היקף זה גבוה ב- 2.5% ממספרן ברבעון השני של השנה (31.3 אלף), אך הוא נמוך ב- 40% ביחס לשיא אליו הגיעו המשרות הפנויות ברבעון האחרון אשתקד - 52.5 אלף משרות בממוצע יומי (ראה ת. 1).

הגידול הניכר בהיקף המשרות הפנויות ברבעון הרביעי אשתקד נבע, רובו ככולו, מרצונם של מעסיקים לאייש חלק גדול מהמשרות הפנויות

בענפי הבניה והחקלאות בהם עבדו פלשתינאים שחדלו להגיע לעבודתם כתוצאה מהאירועים הביטחוניים והסגר.

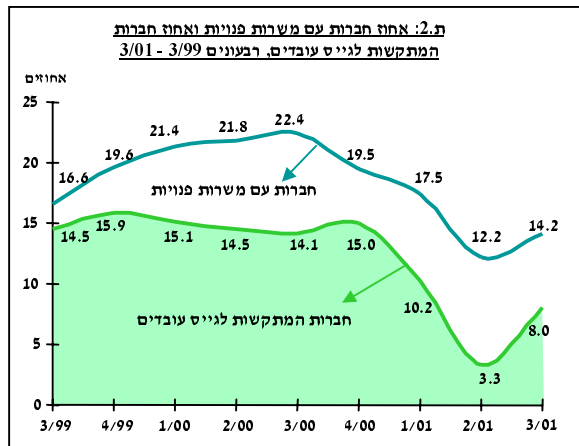
כאמור, היקף המשרות הפנויות הגיע לשיא ברבעון הרביעי אשתקד (53 אלף), והוא החל לרדת ברבעונים הבאים עד לרמה של כ- 31 אלף משרות פנויות בממוצע יומי ברבעון השני של שנת 2001, בדומה לרבעון השלישי של השנה. בסה"כ ירד היקף המשרות הפנויות ברבעונים האחרונים בכ- 20 אלף בממוצע יומי, ומתוכם (כ- 6 אלף) בענפי הבניה והחקלאות.

ניתוח נתוני המשרות הפנויות בסקר המעסיקים מלמד על צמצום בהיקף המחסור לעובדים בענפי הבניה והחקלאות במהלך שלושת הרבעונים האחרונים, צמצום שהביא באותם רבעונים לירידה בחלקן היחסי של המשרות הפנויות בענפי הבניה והחקלאות מתוך סך המשרות הפנויות במגזר העסקי. ברבעון הרביעי אשתקד עמד חלקם היחסי של המשרות הפנויות בענפי הבניה והחקלאות על 45% והוא הצטמצם עד ל- 38% ברבעון השלישי השנה, זאת בהשוואה לשיעור נמוך מ- 20% לפני חידוש האינתיפאדה.

על פי הערכתנו, המחסור בעובדים בענפי הבניה והחקלאות בשני הרבעונים האחרונים עמד על כ- 6 אלף עובדים בהשוואה למחסור שבין 15 - 20 אלף עובדים ברבעונים הראשונים של האינתיפאדה. אומדנים אלו הם מירביים מאחר והם נגזרים מדיווחיהם של מעסיקים המבקשים להעלות את תחושת המחסור על מנת להגדיל את מספר ההיתרים לעובדים זרים.

צמצום המחסור בעובדים בבניה ובחקלאות נבע בין השאר מירידה בביקוש למגורים כתוצאה מהתרחבות ההאטה הכלכלית במשק, מיישום החלטות ממשלה קודמת על תוספת מכסות לעובדים זרים במחצית

הראשונה של השנה, מגידול התעסוקה של עובדים פלשתינאים ללא היתר וכן מהגידול הקטן יחסית בתעסוקתם של ישראלים בענפים אלו כתוצאה מהמחסור.

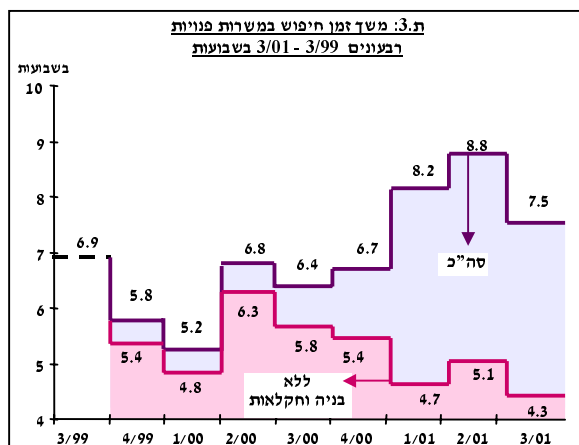


מגמה דומה נרשמה באחוז העסקים שהציעו משרות פנויות וכן באחוז אלו שדיווחו על קשיים בגיוס עובדים. ברבעון השלישי של שנת 2001 דיווחו כ-14% מכלל העסקים במגזר העסקי על משרות פנויות בהשוואה לשיעור נמוך במידת מה ברבעון השני (12%). הנתונים מלמדים על עלייה מסוימת בשיעור העסקים המציעים משרות פנויות (ראה ת.2), אך השיעור עדיין נמוך בהשוואה לשיעור הממוצע בשני הרבעונים הראשונים של האינתיפדה (19%) ובהשוואה לרבעון המקביל אשתקד (22%).

מגמה דומה נרשמה גם בדיווח עסקים על קשיים בגיוס עובדים. שיעור העסקים שדיווחו על קשיים עמד על 8% ברבעון השלישי של השנה, בהשוואה ל-3% בלבד ברבעון הקודם לו. למרות הגידול הניכר בשיעור העסקים המדווחים על קשיים בגיוס, הוא היווה רק מחצית מהשיעור שנמצא ברבעונים הראשונים של האינתיפאדה ובאלה שקדמו לה. העלייה המסוימת בהיקף הדיווח על קשיים בגיוס עובדים ברבעון האחרון, ביחס לקודמו, נובעת בחלקה מהגידול בשיעור החברות שאיישו משרות פנויות למילוי משימות עונתיות ומשרות אחרות קצובות זמן.

משך החיפוש של עובדים למשרות פנויות עמד ברבעון השלישי של 2001 על 7.5 שבועות. נתון זה נמוך ממשך הזמן שנמדד ברבעון הקודם (8.8 שבועות), אך הוא עדיין גבוה בהשוואה לרבעון המקביל אשתקד אז עמד משך זמן החיפוש על 6.4 שבועות (ראה ת.3).

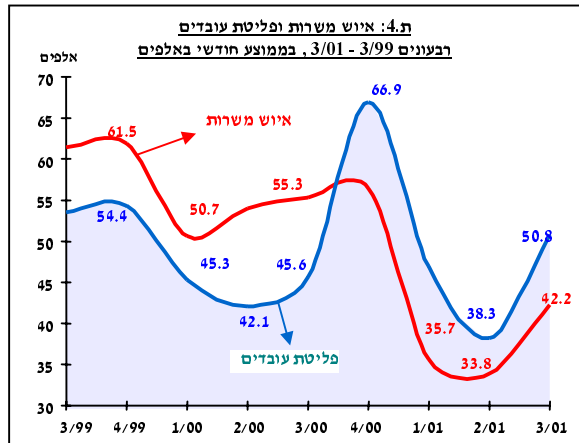
הירידה בזמן חיפוש עובדים למשרות פנויות ברבעון השלישי ב-2001 הוא ביטוי נוסף לצמצום המחסור בעובדי בניה וחקלאות, וכן ביטוי להתרחבות היצע המובטלים כתוצאה מהעמקת ההאטה והירידה בצמיחה המשקית שעמדה על פחות מ-1% בתשעת החודשים האחרונים.



גם במשך החיפוש של עובדים למשרות פנויות בענפי המשק האחרים, למעט בבניה ובחקלאות, חלה ירידה מ-5.1 ל-4.3 שבועות. ירידה זו נובעת משתי סיבות עיקריות: ראשית, זו הקשורה, כפי שכבר צוין, בגידול היצע המובטלים. שנית, הפסקת תהליך חיפוש עובדים לחלק מהמשרות הפנויות. לאחר פרוץ המשבר, הקשור לאינתיפאדה ולמשבר העולמי בהייטק, חלק מהחברות הפסיקו את תהליך חיפוש עובדים לשם איוש משרות שאינן חיוניות ובכך

תרמו לביטולן תוך קיצור זמן החיפוש הממוצע של המשרות הנותרות אליהן גדלה זמינות היצע בשל ההאטה.

## úãøùí ùáéà

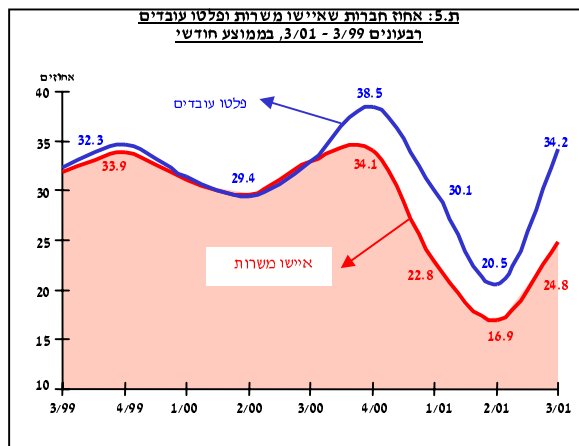


מספר המשרות שאוישו ברבעון השלישי של שנת 2001 עמד על 42 אלף בממוצע לחודש, עלייה של 25% בהשוואה למספרן ברבעון הקודם (34 אלף). למרות הגידול הניכר במספר המשרות שאוישו, הוא עדיין היה נמוך ב-24% בהשוואה לרמת האיש ברבעון המקביל אשתקד (ראה ת.4).

ניתוח הנתונים על פי עסקים מצביע על כיוון דומה. ברבעון השלישי של שנת 2001 עמד שיעור העסקים בהם אוישו משרות על 25% מסך העסקים במגזר העסקי (ראה ת.5), עלייה ניכרת בהתייחס לשיעור ברבעון השני (17%). למרות העליה בשיעור העסקים

שאוּיְשׁוּ משרות, נותר השיעור נמוך ביחס לשיעור ברבעונים הקודמים לאינתיפאדה (30%).

## íäéúãøùíí àèìððù íéãääò



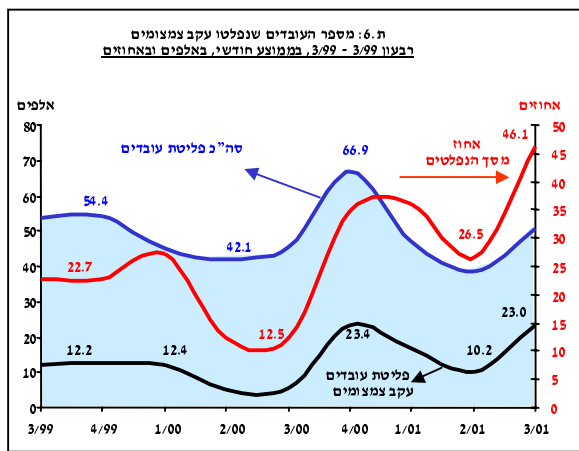
הגידול במספר המשרות שאוישו הינו חיובי לכשעצמו, אך אין בו כדי להצביע בהכרח על שיפור במצב התעסוקה. זאת מכיוון שבמקביל לגידול באיש נרשמה עליה משמעותית גם במספר העובדים שנפלטו ממשרותיהם. ברבעון השלישי ב-2001 51 אלף עובדים בממוצע לחודש נפלטו מעבודתם, זאת בהשוואה ל-38 אלף ברבעון השני ו-47 אלף ברבעון השלישי אשתקד, גידול של 33% ו-8.5% בהתאמה.

במקביל חלה עלייה, ברבעון השלישי של שנת 2001,

במספר העסקים שדיווחו על עובדים שנפלטו, ושעורם מסך העסקים במגזר העסקי גדל באופן ניכר מ-21% ברבעון השני השנה ל-34% ברבעון השלישי (ראה ת.5).

פליטת עובדים ממשורותיהם נובעת ממספר סיבות: פיטורי עובדים עקב חוסר התאמה, התפטרות רצונית של עובדים, סיום עבודות זמניות/עונתיות, יציאה לגמלאות ופיטורי עובדים כתוצאה מצמצומים הנובעים מקשיים של מעסיקים.

ברבעון השלישי של שנת 2001 חלה עליה משמעותית במספר העובדים שנפלטו בשל התגברות הצמצומים עקב גידול ההאטה במגזר העסקי. מספרם של העובדים שנפלטו בשל צמצומים הגיע ברבעון השלישי, על פי



דיווחי מעסיקים, ל- 23 אלף במונחי חודש (ראה ת.6), בדומה לזה שנרשם ברבעון הראשון של האינתיפאדה (רבעון IV 2000), שכזכור אופיין בפיטורים רחבי היקף בכלל, ובעיקר בענפים הקשורים למגזר התיירות. יש להדגיש שעילת הצמצומים בפליטת עובדים מסבירה כמעט מחצית (46%) מכלל העובדים שנפלטו ממשורותיהם ברבעון השלישי של שנת 2001, השיעור הגבוה ביותר שנרשם מאז תחילת סקר המעסיקים שעורכת הרשות לתכנון כ"א (רבעון שני 1997).

### היקף הפיטורים בתשעת החודשים הראשונים של השנה בשל ההאטה במשק

בשגרה כלכלית, כמו גם בתקופת גאות, יוזמים מעסיקים הפסקות עבודה בעילות שונות. צמצום בייצור בשל קשיים אליו נקלע מפעל הינו גורם בעל משקל במכלול הסיבות להפסקות עבודה. בתקופה של שיגרה כלכלית, צמצום בייצור יכול לנבוע מירידה בביקוש למוצרים ו/או לשירותים המיוצרים בעסקים, כמו גם מקליטה של טכנולוגיות חדשות וכן מסיבות עונתיות. צפוי שבזמן התרחבות האטה בשל גורמים מקרו-כלכליים המשפיעים על כלל המעסיקים, יתרחב משקלם היחסי של גורמים הקשורים לצמצום הייצור על חשבון הגורמים האחרים שמנינו לעיל.

בתשעת החודשים הראשונים של השנה הביא צמצום הייצור במגזר העסקי ל- 38% מתוך סך העובדים שנפלטו, בהשוואה ל- 18% בתשעת החודשים הראשונים של שנת 2000 שהתאפיינו בשיעור צמיחה גבוה למדי (כ- 5%).

כדי לאמוד את גודלו של מרכיב פליטת העובדים עקב התגברות ההאטה במגזר העסקי, דהינו, למדוד את תוספת פליטת העובדים בשל צמצומים מעבר לפליטת עובדים בשיגרה כלכלית, השוונו את מספר העובדים שנפלטו עקב צמצום הייצור בתשעת החודשים הראשונים של השנה לתקופה המקבילה אשתקד. החישוב מלמד שמעסיקים מהמגזר העסקי הפסיקו בתשעה החודשים הראשונים של השנה את עבודתם

של 85 אלף עובדים, מעבר לצמצומים בשל ההאטה בתקופה המקבילה אשתקד. יש להדגיש כי חלק מהעובדים שנפלטו עקב צמצומים אלו מצאו עבודה ולא כולם הצטרפו בהכרח למעגל האבטלה. הגידול במספר העובדים שנפלטו עקב צמצומים בא לידי ביטוי במרבית ענפי המשק (ראה לוח א). מתוך סך תוספת פליטת העובדים (85 אלף), חלקה של התעשייה הגיע ל- 38%, חלקם של השירותים עסקיים ופיננסים הגיע ל- 30%, וחלקם של ענפי האירוח ואוכל ל- 21%. מגזר התיירות הכולל את בתי המלון, ענפי האוכל, סוכנויות נסיעות, חברות תעופה ושירותי תעופה ואוטובוסים לטיולים פלט בתשעת החודשים הראשונים של השנה כ- 24.6 אלף עובדים, זאת בהמשך לפליטת עובדים גדולה מהמגזר שאירעה עם תחילת האינתיפאדה ברבעון הרביעי אשתקד.

ענפי ההייטק פלטו בתקופה זו 34.4 אלף עובדים. פליטת העובדים במגזר התיירות וההייטק בשל עילת הצמצומים וההאטה היוותה למעלה מ- 70% מתוספת פליטת העובדים בתשעת החודשים הראשונים של השנה. מימד נוסף לעוצמתן של הפסקות עבודה יזומות ע"י מעסיקים ניתן ללמוד מחישוב סך פליטת העובדים בענף מתוך סך העובדים בו, מתוך הלוח עולה שחלקם של הפיטורים בענפי אירוח ואוכל עמד על 17% מסך עובדיו 9% בתעשייה 16% במגזרי התיירות ו- 19.5% בענפי ההייטק. מספר העובדים שנפלטו בענפי הבניה עקב התגברות הצמצומים בתשעה החודשים הראשונים של השנה היה נמוך ב- 7.6 אלף מהמספר שנרשם בשלושת הרבעונים המקבילים אשתקד, דבר המבטא את תגובתם של מעסיקים למחסור שנוצר בשל חוסר זמינותם של עובדים פלשתינאים. במילים אחרות, מעסיקים מסוימים נמנעו מלפטר עובדים ישראלים בשל היעדר חלופות זמינות של עובדים זרים ופלשתינאים.

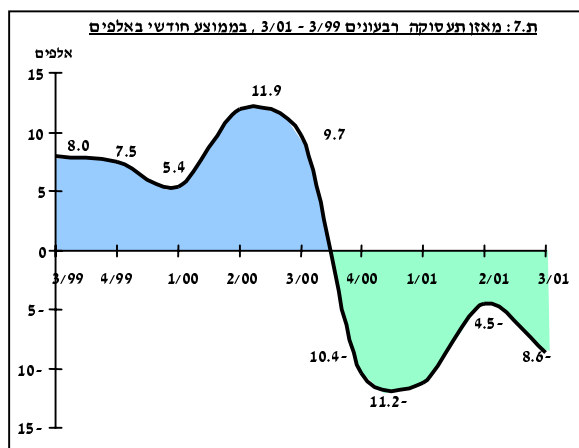
לוח א: עובדים שנפלטו בשל צמצומים לפי ענפים עיקריים באלפים ובאחוזים, תשעה החודשים הראשונים בשנת 2001 בהשוואה לתקופה המקבילה אשתקד.

משרות שכיר ממוצע חודשי	עובדים שנפלטו		עובדים שנפלטו בשל צמצומים		תוספת פליטת עובדים בשל ההאטה		
	סה"כ	לכל התקופה	לכל התקופה	לכל התקופה	סך הפער	באחוזים	באחוזים
3/2001-1	9/01-1	9/00-1	9/01-1	9/00-1	9/00-1 ל- 9/01-1	מסה"כ	מסה"כ
תעשייה	354.2	98.4	76.0	48.8	16.8	32.0	9.0
בניה	143.3	39.5	55.4	12.1	19.7	7.6-	5.3-
אירוח ואוכל	101.1	54.8	43.2	20.8	3.4	17.3	17.1
ש. עסקיים	312.5	82.3	86.4	34.8	9.9	25.0	8.0
מסחר	295.4	76.8	72.4	22.2	12.8	9.4	3.2
תח" ותקשורת	124.2	26.9	20.0	10.9	3.5	7.4	6.0
חקלאות	38.0	15.4	28.2	5.1	2.4	2.7	7.1
אחר <sup>1</sup>	130.3	13.8	17.3	0.3	2.3	2.0-	1.5-
סה"כ	1499.1	408.0	399.0	155.2	70.9	84.2	5.6
תיירות <sup>2</sup>	153.4	72.5	53.4	29.6	5.0	24.6	16.0
הייטק <sup>3</sup>	176.9	50.7	27.6	36.6	2.2	34.4	19.5

1) כולל את השירותים הקהילתיים, החשמל והמים וחלק מענפי הבריאות העסקית

- (2) כולל את ענפי האירוח והאוכל וחלק מענפי התחבורה: סוכנויות נסיעות, חברות תעופה, שירותי תעופה ואוטובוסים לטוילים ונסיעות מיוחדות
- (3) הגדרת ענפי הייטק לפי סימול הלמ"ס: רכיבים אלקטרוניים, ציוד תקשורת אלקטרונית, ציוד לבקרה ותקשורת, תרופות, כלי טייס, מחשבים, מכונות וציוד רפואי, שירותי מחשוב ומחקר ופיתוח.
- מקור: למ"ס - משרות שכיר, הרשות לתכנון כח אדם - סקר מעסיקים

## אֶלְפֵי עוֹבְדֵי מַסְפָּר



כתוצאה מהגידול במספר העובדים שנפלטו, מעבר לגידול במספר המשרות שאוישו, נמדד ברבעון זה מאזן תעסוקה שלילי, מדד הבודק את מספר המשרות שאוישו פחות מספר העובדים שנפלטו, של -8.6 אלף עובדים בממוצע חודשי (ראה ת. 7). מאזן שלילי זה הוא כפול מזה שנמדד ברבעון הקודם, אולם הוא נמוך מזה שנמדד בשני הרבעונים הראשונים של האינתיפדה (10.4 ו-11.2 אלף בהתאמה).

נתונים אלה מצביעים על כך שהמגמות שצוינו בניתוח תעסוקת העובדים – עלייה הן במספר

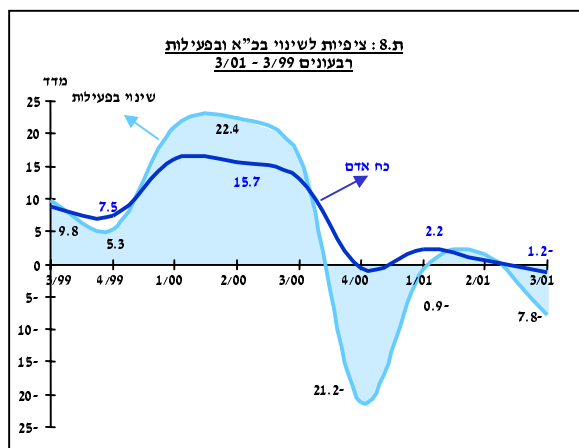
העובדים שנפלטו והן במספר המשרות שאוישו, היו בולטות יותר בניתוח על פי חברות. הרבה יותר חברות אופיינו הן באיוש משרות והן בפליטת עובדים. נטייה זו מחזקת את מימדי המשבר מאחר והיא מצביעה על פריסה רחבה של צמצום באיוש משרות בהיקף גדול של חברות.

נתוני הרבעון השלישי של 2001 מצביעים על מגמה חדשה בתעסוקה בהשוואה לשני הרבעונים הקודמים. הרבעון הרביעי של 2000, הרבעון הראשון לאינתיפאדה, התאפיין במאזן תעסוקה שלילי שנוצר עקב עלייה חדה מאד במספר העובדים שנפלטו ויציבות במספר המשרות שאוישו, יציבות שנבעה מהצורך להחליף חלק מהעובדים הפלשתינאים. בשני הרבעונים הבאים נמשכה המגמה של מאזני תעסוקה שליליים תוך צמצום בתנועת העובדים בשוק העבודה. כלומר, נמדדה ירידה הן במספר המשרות שאוישו והן במספר העובדים שנפלטו בהשוואה לרבעון השיא – הרבעון הראשון של האינתיפאדה.

ברבעון השלישי של 2001 השתנתה המגמה, כפי שצויין, ונמדד מאזן תעסוקה שלילי שאופיין בעלייה ניכרת גם במספר העובדים שנפלטו וגם במספר המשרות שאוישו. מגמה כזאת מאפיינת מצב של משבר

תעסוקתי המלווה בחוסר וודאות. בניגוד למצב בעבר שבו חלק מהחברות החזיקו בעודף של עובדים בהנחה של גידול עתידי בפעילות, במשבר הנוכחי חברות נוטות לפטר שיעור גבוה מעובדיהם, במקרים רבים מעבר לנדרש על פי המצב הכלכלי של החברות. נטייה זו מאפיינת במיוחד חברות המעסיקות עובדים על בסיס עונתי או על בסיס של פרויקטים. כאשר מתעורר צורך בעובדים נוספים, כתוצאה מפליטת היתר ברבעונים הקודמים, מרבית החברות לא מתקשות לגייס עובדים אלטרנטיביים במקום העובדים שנפלטו. כתוצאה מכך, הסתמנה ברבעון האחרון מגמה של גידול בתנועת העובדים בשוק העבודה, הן של עובדים שנפלטו והן של משרות שאוישו.

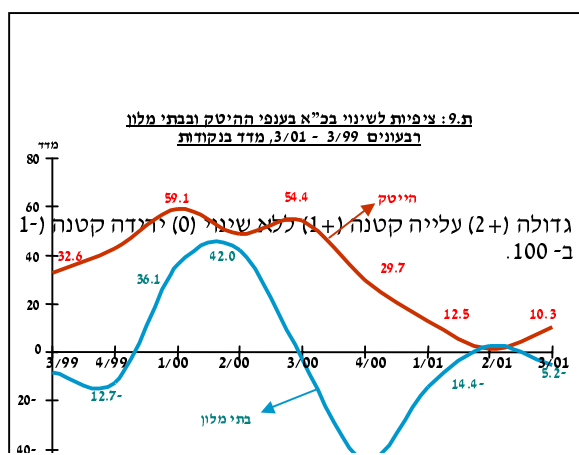
## מדדי הציפיות לשינויים בכח אדם ובפעילות



מדדי הציפיות לשינויים בכח אדם ובפעילות בודקים את ציפיות המנהלים לגבי היקף כח האדם שיועסק והיקף הפעילות ברבעון הבא, בהשוואה להיקפם הנוכחי<sup>4</sup>. ברבעון השלישי של 2001 נמדדה הרעה ניכרת בציפיות המנהלים לשינויים בהיקף כח האדם ברבעון הבא. לראשונה לאחר שני רבעונים נמדד מדד שלילי שעמד על 1.2 - נקודות (ראה תרשים 8). בבדיקת ההתפתחויות במהלך השנה האחרונה נמצא כי ברבעון הראשון לאינתיפאדה, הרבעון הרביעי בשנת 2000, נרשם לראשונה מדד שלילי בציפיות לשינויים בכח אדם לאחר תקופה

ארוכה של ציפיות חיוביות. ברבעון השני לאינתיפאדה השתנתה המגמה ונרשם מדד חיובי של 2.2 שנחלש ברבעון השלישי אך עדיין נשאר חיובי. לאחר שהציפיות של המעסיקים נכזבו, התעצמה המגמה השלילית ונרשם שוב מדד שלילי בציפיות המעסיקים.

המגמה לגבי השינויים בפעילות הייתה דומה, אך השינויים היו חדים יותר. ברבעון האחרון נרשם מדד שלילי של 7.8 - נקודות והוא מצביע על כך שהמשבר במשק הישראלי, על פי תפיסת המעסיקים, אינו עומד להסתיים בקרוב.



עניין מיוחד יש במעקב אחר ציפיותיהם של מנהלים בענפי ההייטק וענף בתי המלון שהיוו את ענפי המשבר העיקריים. מתרשים 9 ניתן ללמוד שחלה

<sup>4</sup> (1) טווח המדד הוא בין 2- ל- 2+ והוא מחושב ל- 5 מצבים: עלייה גדולה (2+) עלייה קטנה (1+) ללא שינוי (0) ירידה קטנה (1-) וירידה גדולה (2+). הניקוד הסופי הוא הממוצע המשוקלל המוכפל ב- 100.

עלייה מסוימת בציפיות של מנהלים בתחומי ההייטק לשינויים חיוביים בהיקף כח האדם, בהשוואה לרבעון הקודם, אך הציפיות עדיין נמוכות מאד בהשוואה לתקופה שלפני האינתיפאדה. בבתי המלון חלה כצפוי הרעה בציפיות, בהשוואה לרבעון הקודם שבו באו לידי ביטוי ציפיות עונתיות חיוביות יחסית הקשורות לחודשי הקיץ והחגים. הציפיות החיוביות נחלשו לקראת הרבעון הרביעי של השנה וצפוי שימשיכו לרדת גם ברבעון הראשון של 2002.

## חלק ב' – הניתוח לפי ענפים

המגמה שאיפיינה את המגזר העסקי - יציבות עם נטייה קלה לעלייה במספר המשרות הפנויות, עלייה מקבילה הן במספר המשרות שאוישו והן במספר העובדים שנפלטו, ומאזן תעסוקה שלילי, איפיינו את ענפי המסחר והתעשייה ובמידה חלקית גם את ענפי התחבורה, הבנייה והאירוח והאוכל. ענפי השירותים העסקיים והפיננסים התאפיינו במגמה שונה שהתבטאה בירידה מקבילה הן במספר המשרות הפנויות, הן במספר המשרות שאוישו והן במספר העובדים שנפלטו.

אחד הענפים שנפגעו מאד מהמשבר העובר על שוק העבודה הוא התעשייה. מספר המשרות הפנויות בתעשייה ירד ברציפות מקרוב ל- 10 אלף ברבעון המקביל אשתקד לפני פרוץ האינתיפאדה, עד ל- 3.3 אלף בלבד ברבעון השלישי של 2001 – ירידה של 66% (ראה לוח 1).

מגמות התעסוקה בתעשייה ברבעון השלישי 2001 היו דומות לאלה שאיפיינו את כלל המגזר העסקי. נרשמה עלייה מקבילה הן במספר המשרות שאוישו והן במספר העובדים שנפלטו, כאשר מגמת הגידול בפליטה הייתה גבוהה ממגמת הגידול במשרות שאוישו, שינוי שהביא למאזן תעסוקה שלילי. בניתוח

לוח ב: מאזן התעסוקה לפי ענפים, רבעון 3/01	
ענפים עיקריים	באלפים בממוצע לחודש
תעשייה, סה"כ	5.6-
מזה: תעשיית ההייטק	1.3-
בניה	0.1
אירוח ואוכל	1.1-
עסקיים ופיננסים	0.9-
מזה: מיחשוב מו"פ ותקשורת	1.3-
מסחר	2.4-
תחבורה	0.4
חקלאות	1.0
אחר <sup>1)</sup>	0.9
סה"כ כללי	8.6-

1) כולל: ש. קהילתיים, בריאות, חשמל ומים מקור: סקר מעסיקים הרשות לתכנון כח אדם

שנתי, הובחנה ירידה ניכרת בתעסוקה בענפי התעשייה. מספר המשרות שאוישו בממוצע חודשי עמד ברבעון השלישי על 8 אלף בהשוואה ל- 12.4 אלף ברבעון המקביל אשתקד, ומספר העובדים שנפלטו עמד על 13.7 אלף בהשוואה ל- 9.7 אלף ברבעון המקביל אשתקד (ראה לוחות 2-3). עקב כך, ענפי התעשייה היו הענפים שמאזן התעסוקה בהם במספרים מוחלטים ברבעון האחרון, בהשוואה לרבעון המקביל אשתקד, היה הגרוע ביותר, -7,000 עובדים בממוצע חודשי (ראה לוח ב').

לענפי ההייטק בתעשייה (ראה הגדרה בלוח 1) הייתה

תרומה נכבדה בירידה שנרשמה, הן במספר המשרות הפנויות והן בממדי התעסוקה. מספר המשרות הפנויות בענפי ההייטק בתעשייה ירד באופן רציף מ- 4.6 אלף ברבעון השלישי של 2000, נתון שהיווה קרוב למחצית מהמשרות הפנויות בכלל התעשייה, עד ל- 0.4 אלף בלבד ברבעון השלישי של 2001, כ- 12% מכלל המשרות הפנויות ברבעון זה.

מגמות דומות נמדדו גם בממדי התעסוקה בענפי ההייטק בתעשייה. ברבעון זה נמדדה ירידה של כ- 60% במספר המשרות שאוישו ועלייה של כ- 80% במספר העובדים שנפלטו, בהשוואה לרבעון המקביל אשתקד, ומאזן התעסוקה בהם היה שלילי בדומה לרבעון הקודם.

ענפי הבנייה התאפיינו במשבר מתמשך שהחל הרבה לפני פרוץ האינתיפאדה. השפעת האינתיפאדה על ענפים אלה הייתה שונה מהשפעתה על מרבית הענפים האחרים. בעקבות האינתיפאדה נוצר ביקוש גבוה לעובדים בענפי הבנייה, עקב הצורך להחליף את העובדים הפלשתינאים שהתקשו להגיע לעבודה, ומספר המשרות הפנויות קפץ בבת אחת מ- 3.8 אלף ברבעון השלישי של 2000 ל- 18.5 אלף ברבעון הבא, הרבעון הראשון לאינתיפאדה. בשלושת הרבעונים האחרונים נרשמה ירידה איטית במספר

המשרות הפנויות שהגיעו ברבעון האחרון ל- 10.2 אלף, מספר הגבוה ב- 6.4 אלף מהמספר שנרשם ברבעון המקביל אשתקד. נתונים אלה מצביעים על כך שחסרים עדיין עובדים בענפי הבנייה שיחליפו את העובדים הפלשתינאים שעזבו.

במספר המשרות שאוישו ובמספר העובדים שנפלטו נרשמה ברבעון האחרון בענפי הבנייה עלייה חדה, בהשוואה לרבעון הקודם. מספרן של המשרות שאוישו והעובדים שנפלטו היה דומה ברבעון האחרון למספרן ברבעונים שקדמו לאינתיפאדה.

נתונים אלה מצביעים להערכתנו על התייצבות מסוימת בתעסוקה בענפי הבנייה, זאת למרות הביקוש הגבוה עדיין למשרות פנויות המאפיין את הענף. עם זאת, יש לזכור כי ההתייצבות שנרשמה היא סביב רמה נמוכה של פעילות שאיפיינה את ענפי הבנייה בתקופה שלפני האינתיפאדה.

ענפי האירוח והאוכל הם הענפים שנפגעו באופן הקשה ביותר מאירועי האינתיפאדה שהביאו לירידה דרסטית בהיקף התיירות הנכנסת לישראל.<sup>5</sup> גם ברבעון האחרון, הרבעון השלישי של 2001, נמשך המשבר העמוק בענפים אלה. בהיקף המשרות הפנויות חלה ברבעון זה עלייה בהשוואה לרבעון הקודם ומספר המשרות הפנויות הגיע ל- 2.8 אלף, אך העלייה נבעה בעיקרה מסיבות עונתיות הקשורות לחופשת הקיץ ולחגים שנכללו בחלקם ברבעון זה.

מצב התעסוקה ברבעון האחרון בענפי האירוח והאוכל החמיר בהשוואה לרבעון הקודם. מספר המשרות שאוישו הגיע ל- 6 אלף, מספר דומה לזה שנרשם ברבעון הקודם, ומספר העובדים שנפלטו עמד על 8 אלף, בהשוואה ל- 6 אלף ברבעון הקודם. נתונים אלה הביאו למאזן תעסוקה שלילי שהיה גבוה מזה שנרשם בשני הרבעונים הקודמים. העובדה שרמת התעסוקה ירדה בענפי האירוח ברבעון האחרון, למרות שניתן היה לצפות לעלייה מסיבות עונתיות, מחזקת את ההנחה כי בשני הרבעונים הבאים, רבעוני החורף, יתחזק המשבר בענפי האירוח והאוכל.

מגמות הביקוש לעובדים, איוש משרות ופליטת עובדים בענפי השירותים העסקיים והפיננסיים היו שונות מאלה שנרשמו בכלל המגזר העסקי. ענפים אלה התאפיינו בירידה חדה הן במספר המשרות הפנויות, הן במספר המשרות שאוישו והן במספר העובדים שנפלטו. מספר המשרות הפנויות בענפי השירותים העסקיים והפיננסיים נמצא בירידה רציפה מאז הרבעון השני של שנת 2000. מרמה של 14.5 אלף ברבעון זה ירד המספר לחצי ברבעון השני של 2001 וירד שוב לחצי עד ל- 3.5 אלף בלבד ברבעון האחרון.

מגמה דומה הסתמנה במדדים האחרים. מספר המשרות שאוישו עמד ברבעון האחרון על 5 אלף בלבד, בהשוואה למספר כפול ברבעון הקודם וברבעון המקביל אשתקד, ומספר העובדים שנפלטו עמד על 6 אלף, זאת בהשוואה ל- 9 אלף ברבעון הקודם ו- 9.5 אלף ברבעון המקביל אשתקד. נתונים אלה הביאו למאזן תעסוקה שלילי.

חלק מהירידה במשרות הפנויות ובמשרות שאוישו נבע מירידה בענפי ההייטק בשירותים העסקיים, בעיקר בחברות התוכנה. בענפים אלה חלה ירידה ניכרת מאז פרוץ האינתיפאדה במספר המשרות הפנויות והמשרות שאוישו ועלייה במספר העובדים שנפלטו.

<sup>5</sup> ראה: "משבר בתי המלון בישראל והשלכותיו על התעסוקה בענף" הרשות לתכנון כח אדם במשרד העבודה והרווחה, מאי 2001.

ענפי המסחר תרמו במידה רבה למגמה שנרשמה בכלל המגזר העסקי – עלייה במספר המשרות הפנויות, המשרות שאוישו והעובדים שנפלטו, ומאזן תעסוקה שלילי. מספר המשרות הפנויות בענפי המסחר ברבעון האחרון עמד על 7.3 אלף, בהשוואה ל- 5.8 אלף ברבעון הקודם ובהשוואה ל- 6.7 אלף ברבעון המקביל אשתקד. עלייה זו במספר המשרות הפנויות אינה מבשרת בהכרח על שיפור בתעסוקה בענפים אלה. ברבעון האחרון נרשמה עלייה במספר המשרות שאוישו בענפי המסחר והמספר הגיע ל- 8 אלף, זאת בהשוואה ל- 6 אלף ברבעון הקודם. עם זאת, מספר זה נמוך בהשוואה לרבעון המקביל אשתקד אז עמד מספר המשרות שאוישו על 10.4 אלף. גידול דומה חל גם במספר העובדים שנפלטו. המספר הגיע ברבעון האחרון ל- 10.4 אלף, זאת בהשוואה ל- 6.2 אלף ברבעון הקודם ו- 8.5 אלף ברבעון המקביל אשתקד. נתונים אלה הביאו להמשך המגמה של מאזן תעסוקה שלילי בענפי המסחר גם ברבעון האחרון, בדומה למגמה שהובחנה בשלושת הרבעונים הקודמים.

גם ענפי התחבורה והתקשורת אופיינו במגמה דומה לזאת שהובחנה בכלל המגזר העסקי – עלייה במספר המשרות הפנויות, המשרות שאוישו והעובדים שנפלטו. מספר המשרות הפנויות עלה ברבעון האחרון ל- 2.1 אלף, זאת בהשוואה ל- 1.4 אלף ברבעון הקודם ומספר דומה ברבעון המקביל אשתקד. עלייה חדה יותר נרשמה במספר המשרות שאוישו. המספר עלה מ- 1.6 אלף ברבעון הקודם ל- 3.8 אלף ברבעון האחרון. נתונים אלה גבוהים במעט מאלה שנרשמו ברבעון המקביל אשתקד – 3.2 אלף. גם במספר העובדים שנפלטו נרשמה עלייה והמספר עמד ברבעון האחרון על 3.4 אלף, זאת בהשוואה ל- 2.3 אלף ברבעון הקודם ומספר דומה ברבעון המקביל אשתקד. ברבעון זה נרשם לראשונה מאזן תעסוקה חיובי בענפי התחבורה והתקשורת, זאת לאחר שלושה רבעונים שבהם המאזן היה שלילי. יש לקחת בחשבון כי חלק מענפי תחבורה מושפעים מתנודות עונתיות ובחודשי הקיץ מסתמנת בדרך כלל עלייה בהיקף הביקוש והתעסוקה בענפים אלה. בנוסף, יש להדגיש כי למרות ההתאוששות עדיין נתוני הביקוש והתעסוקה בענפים אלה נמוכים מאלה שנרשמו לפני פרוץ האינתיפאדה והדברים נכונים בעיקר בענפי התחבורה הקשורים למגזר התיירות.

– הביקוש לעובדים והתעסוקה בענפי החקלאות מושפעים מאד מתנודות עונתיות. ברבעון האחרון חלה עלייה בהיקף המשרות הפנויות בענפי החקלאות, הן בהשוואה לרבעון הקודם והן בהשוואה לרבעון המקביל אשתקד. מספר המשרות שאוישו הגיע ברבעון האחרון ל- 1.5 אלף, גידול ניכר בהשוואה לרבעון הקודם שבו מספר המשרות שאוישו הסתכם ב- 500 בלבד. מספר זה נמוך עדיין מאד בהשוואה לרבעון המקביל אשתקד שבו אוישו בחקלאות 5.4 אלף משרות. מספר העובדים שנפלטו עמד על 500 בלבד בדומה לרבעון הקודם, נתון הנמוך בהרבה מנתוני הרבעון המקביל אשתקד. בסה"כ מצביעים נתוני התעסוקה בחקלאות על צמצום בהיקף התעסוקה בהשוואה לתקופה שלפני פרוץ האינתיפאדה ועל קשיים בגיוס עובדים בחקלאות בחלק מעונות העבודה.

**לוח 1 : משרות פנויות לפי ענפים כלכליים עיקריים רבעונים 3/01 – 2/00 , באלפים ובאחוזים**

	רבעון 3/01	רבעון 2/01	רבעון 1/01	רבעון 4/00	רבעון 3/00	רבעון 2/00	שינוי ב- % 3/01-3/00
סה"כ	32.1	31.3	43.0	52.4	40.0	40.4	19.8-
תעשייה	3.3	3.6	5.5	6.1	9.7	6.9	66.0-
מהם ענפי הייטק <sup>1</sup>	0.4	0.7	1.3	1.5	4.6	2.1	91.3-
בנייה	10.2	10.9	15.4	18.5	3.8	4.4	168.4
אירוח ואוכל	2.8	1.5	2.9	1.5	1.8	3.7	55.6
עסקיים ופיננסים	3.5	7.0	8.7	11.5	12.6	14.5	72.2-
מהם ענפי הייטק <sup>2</sup>	1.1	1.5	1.9	4.2	3.7	4.5	70.3-
מסחר	7.3	4.3	5.0	6.2	6.7	6.5	9.0
תחבורה	2.1	1.4	1.4	1.5	2.2	1.7	4.5-
חקלאות	1.8	0.5	3.1	5.3	1.5	1.1	20.0
אחר	1.0	2.2	1.0	1.8	1.7	1.6	41.2-

(1) הגדרת ענפי הייטק בתעשייה לפי סימול הלמ"ס- רכיבים אלקטרוניים, ציוד תקשורת אלקטרונית, ציוד לבקרה ותקשורת, תרופות, כלי טייס, מחשבים, מכונות וציוד רפואי.

(2) הגדרת ענפי הייטק בשירותים העסקיים לפי סימול הלמ"ס- שירותי מחשוב ומחקר ופיתוח

**לוח 2 - משרות שאוישו לפי ענפים כלכליים עיקריים 3/01-2/00 , באלפים ובאחוזים**

	רבעון 3/01	רבעון 2/01	רבעון 1/01	רבעון 4/00	רבעון 3/00	רבעון 2/00	שינוי ב- % 3/00 – 3/01
סה"כ	42.2	33.8	35.7	56.5	55.3	53.9	23.7-
תעשייה	8.1	5.5	6.7	9.6	12.4	9.6	34.7-
מזה: הייטק <sup>1</sup>	1.2	0.9	1.2	1.7	2.9	1.4	58.6-
בנייה	6.6	3.2	3.8	5.3	4.6	5.2	43.5
אירוח ואוכל	6.1	6.0	3.5	3.9	6.8	8.1	10.3-
עסקיים ופיננסים	5.0	9.5	8.5	13.9	10.2	14.2	51.0-
מזה: הייטק <sup>2</sup>	2.0	1.0	1.9	3.8	2.7	2.8	25.9-
מסחר	8.0	5.8	7.3	11.4	10.4	9.9	23.1-
תחבורה	3.8	1.6	1.9	2.8	3.2	3.0	18.8
חקלאות	1.5	0.5	2.5	6.3	5.4	1.2	72.2-
אחר	3.1	1.6	1.5	3.3	2.3	2.7	34.8

(1-2) ראה הערות ללוח 1

**לוח 3 - עובדים שנפלטו לפי ענפים כלכליים עיקריים 3/01-2/00 , באלפים ובאחוזים**

	רבעון 3/01	רבעון 2/01	רבעון 1/01	רבעון 4/00	רבעון 3/00	רבעון 2/00	שינוי ב- % 3/00 – 3/01
סה"כ	50.8	38.3	46.9	66.9	45.6	42.0	11.4
תעשייה	13.7	9.4	9.6	11.2	9.7	7.6	41.2
מזה: הייטק <sup>1</sup>	2.5	1.8	1.0	1.7	1.4	1.2	78.6
בנייה	6.5	3.3	3.3	5.0	4.8	5.9	35.4
אירוח ואוכל	8.0	6.1	4.2	14.4	4.9	4.4	63.3
עסקיים ופיננסים	5.9	8.8	12.7	13.9	9.5	8.8	37.9-
מזה: הייטק <sup>2</sup>	3.3	1.5	6.3	1.7	2.4	1.6	37.5
מסחר	10.4	6.2	8.9	12.3	8.5	6.6	22.4
תחבורה	3.4	2.3	3.3	5.2	2.4	1.8	41.7
חקלאות	0.5	0.5	3.6	6.3	4.2	4.7	88.1-
אחר	2.2	1.6	1.3	3.3	1.6	2.3	37.5

(1-2) ראה הערות ללוח 1

מקור הלוחות : הרשות לתכנון כ"א, סקר מעסיקים

## חלק ג' – ניתוח לפי משלחי יד

העלייה הקלה במספר המשרות הפנויות ברבעון השלישי של 2001 נבעה כולה מירידה במספר המשרות הפנויות המיועדות לעובדים בלתי מקצועיים. מספרן הוכפל ועלה מ- 5 אלף ל- 10 אלף. בכל שאר קבוצות משלחי היד נמדדה ירידה במספר המשרות הפנויות.

במקביל, נמדדה עלייה במספר המשרות שאוישו בכל קבוצות משלחי היד, ונמדדה עליה בכל קבוצות משלחי היד, למעט בקבוצת העובדים האקדמאים, גם במספר העובדים שנפלטו. גם מאזן התעסוקה השלילי שנמדד במגזר העסקי איפיין את כל קבוצות משלחי היד ללא יוצא מהכלל, כאשר המאזן השלילי ביותר נמדד בקבוצת העובדים המקצועיים, -5.0 אלף.

– מספר המשרות הפנויות המיועדות לאקדמאים ירד באופן חד במהלך שלושת הרבעונים האחרונים של האינתיפאדה. מספר המשרות הפנויות עמד ברבעון האחרון, הרבעון השלישי של 2001, על אלף בלבד, ירידה של 80% בהשוואה לרבעון המקביל אשתקד אז עמד המספר על 5 אלף (ראה לוח 4). חלק ניכר מהירידה הכוללת במספר המשרות הפנויות המיועדות לאקדמאים נבע מירידה במשלחי יד הייטק בתחומי המחשבים והאלקטרוניקה (ראה הגדרה בלוח 4) שירדו ברבעון האחרון ב- 86% בהשוואה לרבעון האחרון אשתקד.

מגמת הירידה באה לידי ביטוי גם בנתוני האיוש והפליטה. מספר המשרות שאוישו ברבעון זה היה דומה למספר שנרשם ברבעון הקודם והוא היה נמוך ב- 66% ממספרן ברבעון המקביל אשתקד (ראה לוחות 5-6). גם במספר העובדים האקדמאים שנפלטו נרשמה ירידה, הן בהשוואה לרבעון הקודם והן בהשוואה לרבעון

המקביל אשתקד. כלומר, המגמות בתחום הביקוש והתעסוקה של אקדמאים באו לידי ביטוי בירידה במספר המשרות הפנויות והמשרות שאוישו, אך לא בפיטורים של עובדים. המעסיקים אינם נוטים לגייס עובדים חדשים, אך גם אינם נוטים לפטר את עובדיהם האקדמאים. נתונים אלה הביאו לכך שמאזן התעסוקה נשאר פחות או יותר יציב, עם נטייה קלה לירידה, במהלך שני הרבעונים האחרונים (ראה לוח ג').

לוח ג: מאזן התעסוקה לפי משלחי יד, רבעון 3/01	
משלחי יד	באלפים בממוצע לחודש
אקדמאים, סה"כ	0.1-
מזה: אקדמאים בהייטק	0.1
חופשיים וטכניים	1.2-
מזה: חופשיים וטכ' בהייטק	1.2-
פקידים	0.9-
ע. מכירות ושירותים	1.0-
עובדים מקצועיים	5.0-
מזה: מקצועיים בבניה	0.8
ע. בלתי מקצועיים	0.3-
סה"כ כללי	8.6-
מקור: סקר מעסיקים הרשות לתכנון כח אדם	

– מספר המשרות הפנויות המיועדות לעובדים במשלחי יד חופשיים וטכניים ירד באופן חד ברבעון האחרון, ועמד על 1.5 אלף בלבד, מחצית מהמספר ברבעון הקודם ושליש מהמספר ברבעון האחרון אשתקד. הירידה במשרות המיועדות למשלחי יד המוגדרים כהייטק, בעיקר בתחומי המחשבים והאלקטרוניקה, הייתה חדה עוד יותר ומספר המשרות הפנויות ברבעון האחרון היווה רק רבע ממספרן ברבעון המקביל אשתקד.

במספר המשרות שאוישו ע"י עובדים במשלחי יד חופשיים וטכניים המגמה הייתה שונה ומספרן- 2.7 אלף, עלה ברבעון האחרון לעומת הרבעון הקודם שבו מספרן עמד על 2.1 אלף. עם זאת, מספר המשרות

שאווישו ברבעון זה היה נמוך ב- 40% לעומת הרבעון המקביל אשתקד. ממצא זה מצביע על כך שהמעסיקים לא התקשו ברבעון האחרון לאייש את המשרות המיועדות לעובדים במשלחי יד אלה. במקביל נרשמה עלייה גם במספר העובדים שנפלטו ומספרם הגיע ל- 4 אלף לעומת 2.6 אלף ברבעון הקודם ומספר דומה ברבעון המקביל אשתקד. נתונים אלה הביאו ברבעון האחרון למאזן תעסוקה שלילי של 1.2 אלף עובדים, מאזן שלילי מאד גם בהשוואה לשני הרבעונים הקודמים. מגמה זו מצביעה על הרעה ניכרת בביקוש לעובדים ובתעסוקה של עובדים במשלחי יד חופשיים וטכניים, מגמה שלא פסחה על משלחי היד המוגדרים כהייטק.

– מספר המשרות הפנויות ברבעון האחרון שיועדו למקצועות הפקידות, 2.4 אלף, היה דומה לזה שנרשם ברבעון הקודם, אך הוא היה נמוך בשני שלישים מזה של הרבעון המקביל אשתקד – 6.4 אלף. במספר המשרות שאוישו- 6.8 אלף, נרשמה עלייה ניכרת בהשוואה לרבעון הקודם, אך המספר נמוך בשליש מזה שנרשם ברבעון המקביל אשתקד. במקביל חלה ברבעון האחרון עלייה ניכרת גם במספר העובדים שנפלטו שהגיע ל- 7.7 אלף, עובדה שהביאה ליצירת מאזן תעסוקה שלילי ברבעון זה בדומה למאזן שנרשם ברבעון הקודם. המגמה במשלחי יד המיועדים לפקידים הייתה דומה מבחינה זו למגמה הכללית במגזר העסקי. עלייה מקבילה הן במספר המשרות שאוישו והן במספר העובדים שנפלטו, מגמה הנובעת מנטיית מעסיקים לפטר עובדים שהם יכולים לוותר עליהם, גם במחיר הצורך לגייס עובדים אחרים במקומם בהתאם לצרכים משתנים.

– ברבעון השלישי של 2001 נרשמו 4 אלף משרות פנויות המיועדות לעובדי מכירות ושירותים. נתון זה מבטא ירידה של 25% בהשוואה לרבעון הקודם וירידה של כ- 40% בהשוואה לרבעון המקביל אשתקד.

במספר המשרות שאוישו והעובדים שנפלטו נרשמה עלייה קלה ברבעון האחרון, בהשוואה לרבעון הקודם, וירידה קלה בהשוואה לרבעון המקביל אשתקד. בדומה לשלושת רבעוני האינתיפאדה הקודמים, גם ברבעון זה נרשם מאזן תעסוקה שלילי לעובדי מכירות ושירותים, אך המאזן השלילי היה נמוך מזה שנרשם ברבעונים הקודמים. עובדה זו אין בה כדי להצביע על שיפור במצב התעסוקתי של קבוצות עובדים אלה שהיקף התעסוקה בהם הצטמצם במידה ניכרת במהלך התקופה מאז פרוץ האינתיפאדה.

– חלה ירידה ברבעון השלישי של 2001 במספר המשרות הפנויות המיועדות לעובדים מקצועיים. המספר ירד מ- 14.5 אלף ברבעון הקודם ל- 13 אלף ברבעון האחרון. ללא עובדי מקצועות הבנייה, שהמשרות הפנויות בהם מיועדות בעיקר לעובדים זרים, הירידה הייתה חדה הרבה יותר. בדומה לכלל המגזר העסקי נרשמה עלייה, הן במספר המשרות שאוישו והן במספר העובדים שנפלטו. מספר המשרות שאוישו ע"י עובדים מקצועיים עלה ל- 14 אלף, בהשוואה ל- 10.4 אלף ברבעון הקודם, ומספר העובדים שנפלטו עלה ל- 19 אלף, בהשוואה ל- 14 אלף ברבעון הקודם. נתונים אלה הביאו להיווצרותו של מאזן תעסוקה שלילי של 5 אלף עובדים הגבוה מזה שנרשם בשלושת הרבעונים הקודמים של האינתיפאדה, עובדה המצביעה על החמרה במצב התעסוקתי של עובדים מקצועיים, בעיקר בתעשייה.

– במשרות הפנויות המיועדות לעובדים בלתי מקצועיים חלה עלייה חדה ברבעון האחרון, הן בהשוואה לרבעון הקודם והן בהשוואה לרבעון המקביל אשתקד. ממצא זה מבטא בחלקו את

הביקוש לעובדים בענפי הבנייה. במדדים האחרים המגמה הייתה דומה לזאת שנרשמה במשלחי יד של עובדים מקצועיים – עלייה קלה הן במספר המשרות שאוישו והן במספר העובדים שנפלטו, כאשר גם מאזן התעסוקה נטה קלות לכיוון השלילי.

**לוח 4 : משרות פנויות לפי קבוצות משלחי יד עיקריים רבעונים 3/00 – 2/01, באלפים ובאחוזים**

	רבעון 3/01	רבעון 2/01	רבעון 1/01	רבעון 4/00	רבעון 3/00	רבעון 2/00	שינוי ב- % 3/01-3/00
סה"כ	32.1	31.3	43.0	52.4	40.0	40.4	19.8-
אקדמאים	1.0	1.1	1.8	4.3	5.1	5.4	80.4-
מהם הייטק (1)	0.6	1.0	1.3	3.8	4.2	4.6	85.7-
חופשיים וטכניים	1.5	3.0	3.3	3.4	4.8	4.3	68.8-
מהם הייטק (2)	0.9	1.8	2.9	2.6	3.7	2.7	75.7-
פקידים	2.4	2.5	3.4	2.8	6.4	5.2	62.5-
עובדי מכירות ושירותים	4.0	5.3	8.1	3.8	6.4	8.2	37.5-
עובדים מקצועיים	13.0	14.5	19.3	24.3	12.7	11.2	2.4
מהם מקצועות הבנייה (3)	7.1	9.2	11.2	14.7	2.6	3.0	173.1
עובדים בלתי מקצועיים	10.2	4.9	6.9	13.7	4.6	6.2	121.7

(1) הגדרת משלחי יד הייטק אקדמאים לפי סיווג הלמ"ס – מהנדסי מחשבים, אלקטרוניקה, מכונות וכימיה, ואקדמאים במדעי הטבע והביולוגיה.

(2) הגדרת משלחי יד הייטק טכניים לפי סיווג הלמ"ס - הנדסאי מחשבים ומתכנתים והנדסאים במדעי הטבע, אלקטרוניקה ומכונות.

(3) הגדרת משלחי יד של בנייה לפי סיווג הלמ"ס – עובדי תפירה וכריה, עובדי בנייה, שרברים וצבעים.

**לוח 5 - משרות שאוישו לפי קבוצות משלחי יד עיקריים 3/01-2/00, באלפים ובאחוזים**

	רבעון 3/01	רבעון 2/01	רבעון 1/01	רבעון 4/00	רבעון 3/00	רבעון 2/00	שינוי ב- % 3/01-3/00
סה"כ	42.2	33.8	35.7	56.5	55.3	53.9	23.7-
אקדמאים	1.2	1.1	1.9	3.1	3.6	2.3	66.7-
מהם הייטק (1)	0.6	0.7	1.4	1.7	2.1	1.1	71.4-
חופשיים וטכניים	2.7	2.1	3.3	6.6	4.6	4.5	41.3-
מהם הייטק (2)	1.2	1.1	2.7	4.3	2.8	3.0	57.1-
פקידים	6.8	4.8	6.8	7.1	10.0	6.8	32.0-
עובדי מכירות ושירותים	8.6	7.5	5.5	7.5	11.0	12.4	21.8-
עובדים מקצועיים	13.8	10.4	10.6	19.2	16.3	16.1	15.3-
מהם מקצועות הבנייה (3)	2.9	1.1	1.3	2.2	2.0	2.4	45.0
עובדים בלתי מקצועיים	9.2	8.3	7.7	13.0	9.8	11.8	6.1-

(3-1) ראה הערות ללוח 4

**לוח 6 - עובדים שנפלטו לפי קבוצות משלחי יד עיקריים 3/01-2/00, באלפים ובאחוזים**

	רבעון 3/01	רבעון 2/01	רבעון 1/01	רבעון 4/00	רבעון 3/00	רבעון 2/00	שינוי ב- % 3/01-3/00
סה"כ	50.8	38.3	46.9	67.0	45.6	42.0	11.4
אקדמאים	1.3	1.5	1.3	1.9	2.2	1.5	40.9-
מהם הייטק (1)	0.5	0.6	0.8	0.9	1.5	1.1	66.7-
חופשיים וטכניים	3.9	2.6	3.6	4.7	4.0	3.1	2.5-
מהם הייטק (2)	2.4	1.6	2.3	2.9	2.4	1.8	0.0
פקידים	7.7	5.5	6.1	8.0	8.2	5.9	6.1-
עובדי מכירות ושירותים	9.6	9.0	9.6	17.7	8.2	5.9	17.1
עובדים מקצועיים	18.8	13.8	13.6	20.0	15.7	13.8	19.7

מהם מקצועות הבנייה (3)	2.1	0.7	1.0	1.8	1.9	2.7	10.5
עובדים בלתי מקצועיים	9.5	5.8	12.8	14.8	7.4	11.9	28.4

(3-1) ראה הערות ללוח 4

מקור הלוחות: הרשות לתכנון כ"א, סקר מעסיקים