

דו"ח על עסקים שנסגרו והעובדים שנפלטו \*

אומדן לשנת פעילות אחת

II2003 - III 2002

---

\* מתבסס בעיקר על סקר מעסיקים הנערך ברשות לתכנון כ"א מאז אמצע 1997. איסוף הנתונים מתבצע באמצעות ביזניס דאטה ישראל (B.D.I).

## עיקר הממצאים

- ✓ **מספר העסקים שנסגרו:** כ-36 אלף עסקים נסגרו במהלך שנת פעילות אחת, מהרבעון השלישי של שנת 2002 עד סוף הרבעון השני של 2003. שיעור העסקים שנסגרו מתוך סך של 303 אלף עסקים פעילים, שהוגדרו כאוכלוסיית היעד של הדו"ח, עמד על 11.8%.
- ✓ **מספר העובדים שנפלטו:** בעת שהעסקים הללו נסגרו נפלטו מהם כ-103 אלף עובדים שכירים ועצמאים ברשות עצמם. העובדים הללו היוו 5.1% מסך 2 מיליון השכירים והעצמאים שעבדו בסקטור העסקי על פי הגדרת אוכלוסיית הדו"ח. עסק שנסגר הביא במוצע לפליטתם של 3 עובדים בקירוב.
- ✓ **עסקים שנמכרו או מוזגו:** כ-23% מסך העסקים נסגרו בתקופה הנסקרת בשל מכירה או מיזוג. חלקם של העובדים שנפלטו, מכלל העובדים שנפלטו בעת שהעסקים נסגרו, הגיע בתקופה הנסקרת ל-36%.
- ✓ **סגירת עסקים לפי ענפים:** השיעור הגבוה ביותר של סגירת עסקים נמצא בענף השירותים העסקיים והפיננסיים-20.1%, בהשוואה לשיעור סגירה מזערי בחקלאות - 0.4% בלבד.
- ✓ **סגירת עסקים לפי גודל:** שיעור סגירת העסקים נמצא בקשר הפוך לגודל העסק. שיעור הסגירה בעסקים של עובד אחד עמד על 15.3% בהשוואה ל-3.7% בעסקים של +100 עובדים, פי ארבעה ויותר. עסקים בני עובד אחד המהווים כ-60% מסך העסקים, הביאו ל-26% מסך העובדים שנפלטו בעת שעסקים נסגרו, בעוד ש-24% נפלטו מעסקים בגודל +100 עובדים, המהווים פחות מאחוז מסך העסקים.
- ✓ **סגירת עסקים לפי מחוז:** שיעור סגירת העסקים במחוז חיפה היה הגבוה ביותר מבין כל המחוזות ועמד בתקופה הנסקרת על 16.2%, בעוד שבמחוז הדרום הוא היה הנמוך ביותר והגיע ל-10.4%. למרות ששיעור סגירת העסקים במחוז הדרום היה הנמוך ביותר, נמצא כי בעת שהעסקים נסגרו שם אחוז העובדים שנפלטו מהם היה דווקא הגבוה ביותר מבין כל המחוזות (7.4%). בהשוואה לכך, במחוז הצפון שיעור העובדים שנפלטו מהעסקים היה הנמוך ביותר (3.5%). הפער בשיעור הנפלטים בין הדרום לצפון בעת שעסקים נסגרים, הוא ביטוי לכך שבעסק שנסגר במחוז הדרום היו במוצע הרבה יותר עובדים ביחס לעמיתו שנסגר במחוז הצפון.
- ✓ **סגירת עסקים ופליטת עובדים:** מספר העובדים שנפלטו מהעסקים שנסגרו בהם עבד לפחות שכיר אחד (סה"כ בניכוי העצמאים ברשות עצמם) הגיע בתקופה הנסקרת ל-79 אלף, כ-6.5 אלף במוצע לחודש מתוך קרוב ל-59 אלף נפלטים לחודש בסך המגזר העסקי. מכאן שסגירת העסקים בתקופה הנסקרת מסבירה כ-11% מסך פליטת העובדים במגזר זה, ו-26% מסך העובדים שנפלטו בשל צמצומים ועבודות שהסתיימו.

✓ **"סגירת יתר" של עסקים בתקופה הנסקרת:** ההאטה המתמשכת הכבידה על עסקים מאז אמצע שנות ה-90. המיתון המעמיק הגדיל בהתמדה עד אמצע שנת 2003 את שיעור סגירת העסקים בכ-30% מעבר לשיעור סגירת עסקים של 9% התואם לצמיחת תוצר הנדרשת לזמן הארוך (כ-4%). יוצא מכך שהאטה המתמשכת גרמה בתקופה הנסקרת לסגירת יתר של כ-11 אלף עסקים בהם עבדו למעלה מ-30 אלף עובדים, מתוך סך כולל 36.5 אלף עסקים שנסגרו שבהם עבדו 103.5 אלף עובדים.

✓ **"סגירת יתר" של עסקים 1996-2003:** שמונה שנות האטה הביאו לסגירת יתר של 45 אלף עסקים בקרוב, מהם נפלטו בעת הסגירה כ-125 אלף עובדים. מודגש בזאת שהאומדן לעיל הינו התוספת של עסקים שנסגרו והעובדים בהם מעבר לשעורי הסגירה התואמים לצמיחת תוצר בשיעור שנתי של כ-4%.

### **השלכות העמקת האטה על "סגירת יתר" של עסקים ופליטת עובדים**

הירידה המתמשכת בשיעור הצמיחה של התוצר מאז 1995 הביאה לירידה ניכרת בביקוש לעובדים במגזר העסקי שהחריפה מאוד מאז פרוץ האינתיפאדה השנייה (סוף 2000). שיעור המשרות הפנויות ירד באמצע שנת 2003 עד לכדי מחצית מהרמה שנמדדה באמצע שנות ה-90. הירידה בביקוש לעובדים בשנים האחרונות התבטאה בשני אופנים עיקריים: ירידה בשיעור יצירת משרות חדשות וגידול בהרס משרות קיימות הנובע מהתאמה מתחייבת של פליטת עובדים לרמת פעילות כלכלית נמוכה יותר, ומסגירת עסקים שאינם ניתנים להבראה בשל ההפסדים הכבדים שצברו.

הקשר בין התרחבות ההאטה הכלכלית והירידה במכירות, הגידול בשיעור סגירת העסקים והגידול בממדי אבטלה הוא ברור. התרשים בהמשך מציג את שלושת סדרות הנתונים לשנים 1995-2002: שיעור סגירת עסקים, שיעור האבטלה ושיעור הצמיחה (השינוי בתוצר הגולמי שנה לפני קודמתה). התרשים מתבסס על נתוני הלמ"ס בכל אחת מהסדרות<sup>1</sup>

המסקנות וההערכות העולות מתוך התרשים הן:

(א) בשעה שהמשק היה בשיעורי צמיחה של כ-4%, שיעור סגירת עסקים עמד על כ-9%. ההערכה היא שלו המשק היה מתמיד בשיעורי צמיחה אלו בשנים שלאחר מכן (אלו הן שיעורי הצמיחה הנחוצים לכלכלת ישראל לזמן הארוך), אזי שעורי הסגירה של עסקים היו נקבעים ברמה של 9%-9.5% מסך העסקים הפעילים (ניתן לכנות אותם השיעור "הטבעי" של סגירת עסקים). הפער בין שיעור הסגירה "הטבעי" לבין שיעור הסגירה בפועל, בכל אחד מהשנים, מבטא את המחיר שגבה המיתון המעמיק במונחים של סגירת העסקים באותה שנה. ההשפעה הכוללת של האטה מ-1995 עד 2003 הינה השטח הכלוא בין הקו המודד את שעורי הסגירה בפועל לבין הקו האופקי של שיעור סגירת עסקים ברמה של 9%.

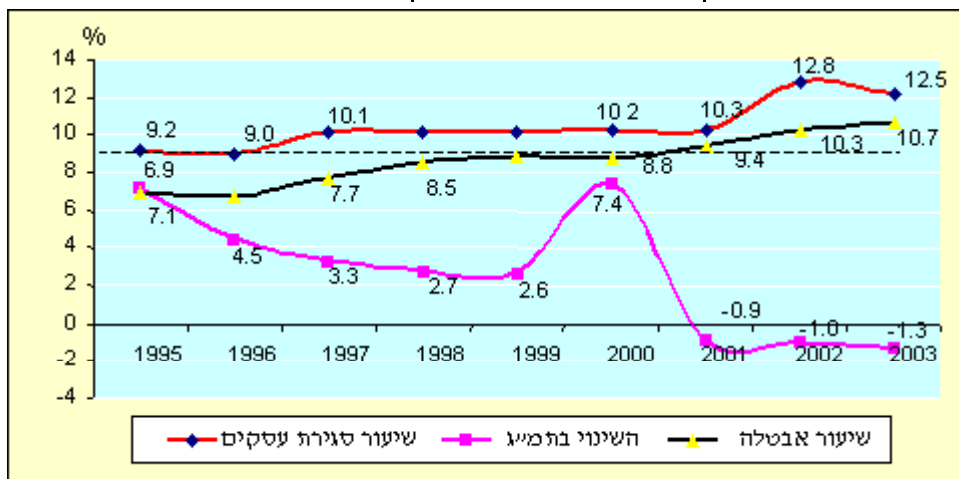
<sup>1</sup> יש להדגיש ששיעורי הסגירה על פי נתוני הלמ"ס גבוהים במידת מה בהשוואה לשיעורי הסגירה על פי סקר המעסיקים. השוני נובע מהגדרה שונה של עסק, מקורות נתונים שונים ושיטת איסוף שונה. התוצאות שהתקבלו מהניתוח על בסיס הלמ"ס הותאמו לנתוני סקר המעסיקים.

(ב) ההערכה הראשונית היא כי שיעור הסגירה של עסקים בשנת 2003 יהיה נמוך מהשיעור של שנת 2002 (12.8%), ויעמוד על כ- 12.5%. הערכה זו נשענת על תחילתו של מפנה חיובי בשיעור הצמיחה בשנת 2003 וגידול בביקוש לעובדים באותה שנה. לאחר שנים של האטה, אין ציפיות שהשינויים החיוביים הללו ישפיעו בזמן הקצר על ירידה ממשית בשיעור הסגירה של עסקים.

(ג) אומדנים הנגזרים מההערכות לעיל מלמדים ששיעור הצמיחה הנמוך אשתקד, לאחר שנתיים של צמיחה שלילית, הביא בתקופה הנסקרת להגדלת שיעור הסגירה של עסקים ב-30% (מכ-9% לכ-12%). תרגום השיעורים הללו לנתוני סקר מעסיקים מלמד שמתוך סך העסקים שנסגרו בתקופה הנסקרת, כ- 11 אלף נסגרו בשל ירידת הצמיחה אל מתחת לכ- 4% והעמקת המיתון בשנים שלאחר מכן. מהעסקים הללו נפלטו למעלה מ-30 אלף עובדים בעת סגירתם.

(ד) המחיר הכלכלי של ירידת שיעור הצמיחה מאז 1995/6 ועד 2003, מעבר לשיעור המתחייב לזמן הארוך, הינו אובדן של 45 אלף עסקים מהם נפלטו בעת סגירתם כ- 135 אלף עובדים. זהו אובדן כלכלי מפני שהושקע בהקמתם של עסקים שנסגרו משאבים כלכליים שירדו לטמיון והם צפויים להיוולד מחדש לכשתתגבר הצמיחה במשק ותגיע לשיעור של הזמן הארוך, לכ- 4%.

**שיעור סגירת העסקים, שיעור אבטלה ושיעור השינוי בתוצר הגולמי**  
**העסקי (תמ"ג) - שנה ביחס לקודמתה 1995-2003**



מקור: הלמ"ס. סקר כ"א מעסיקים וחשבוונאות לאומית

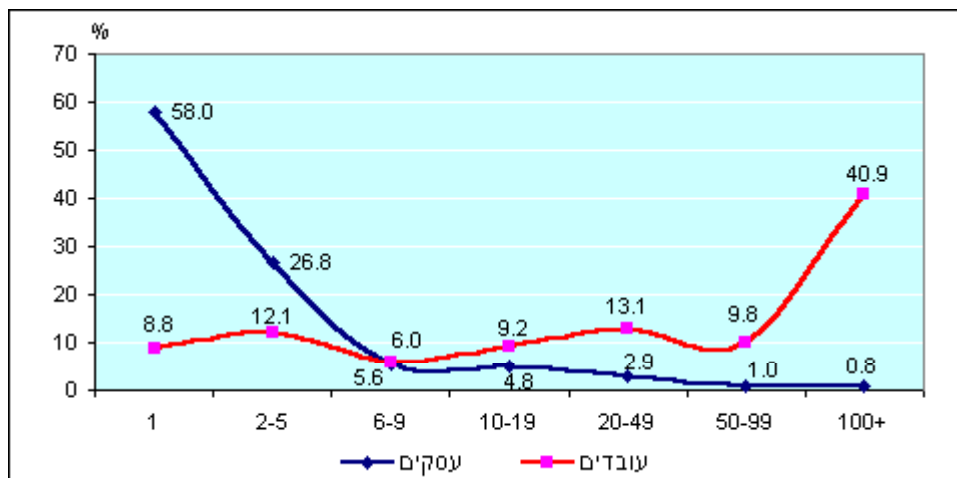
## הדו"ח - מטרות, הגדרות ומתודולוגיה

במהלך שנת פעילות אחת שתחילתה באמצע שנת 2002 עד לאמצע שנת 2003. שנית, לסקור את מאפייניהם של עסקים שנסגרו על-פי ענף כלכלי, גודל עסק ואזור גאוגרפי.

אומדן העסקים שנסגרו והעובדים שנפלטו מהם בעת סגירתם מתבסס על שני מקורות סטטיסטיים: (א) סקר מעסיקים אותו עורכת הרשות לתכנון כוח אדם מאז אמצע שנת 1997. הסקר מתבסס על מדגם מייצג של עסקים שבהם עובד לפחות שכיר אחד. המדגם מקיף 2,450 עסקים הנבדקים אחת לרבעון, ארבע פעמים בשנה.<sup>2</sup> (ב) סקר כוח אדם הנערך על ידי הלשכה המרכזית לסטטיסטיקה ממנו נגזר מספר העצמאים שעבדו ברשות עצמם<sup>3</sup> בשנת 2002, כ-150 אלף עצמאים, זאת לצורך אומדן העסקים שנסגרו שאינם נכללים במקור הסטטיסטי הראשון. חיבור אומדני הסגירה משני המקורות הסטטיסטיים מקרב אותנו למספרם הכולל של העסקים שנסגרו בתקופה הנסקרת, שיעורם, מאפייניהם והעובדים שנפלטו מהם.

בסיכום מתייחסת הבדיקה לסך כולל של כ-304 אלף עסקים פעילים שבהם עבדו למעלה מ-2 מליון שכירים ועצמאים בתקופה הנסקרת. מאפייני העסקים והעובדים בהם מפורטים בלוח 1 בנספח ובתרשים הקרוב המפרט את התפלגות העסקים והעובדים בהם לפי גודל העסק.

**עסקים ועובדים לפי גודל עסק, שה"כ = 100%**



מקור: סקר מעסיקים, רחביא עיבודים מיוחדים

כיצד הוגדר בדו"ח עסק "שנסגר"? עסק ידווח כנסגר ברבעון מסוים אם יתקיימו לגביו בסקר המעסיקים התנאים הבאים: העסק היה פעיל ברבעון הקודם, דהינו התקיים עימו ראיון טלפוני או ראיון פנים אל פנים, ובנוסף מתקיים גם אחד משני התנאים הבאים: דווח על סגירת העסק או על מכירת פעילותו, או לחילופין ניתק הקשר עם העסק ולא ניתן היה לראיין את נציגו בטלפון במשך שלושה רבעונים רצופים. במקרה כזה ידווח כי העסק נסגר ברבעון הראשון שבו הקשר ניתק.

<sup>2</sup> המדגם הוצא מקובץ המעסיקים של הביטוח הלאומי הכולל 153 אלף עסקים שבהם 1,850 אלף משרות שכיר.  
<sup>3</sup> עסק עצמאי ברשות עצמו הוא עסק בו מועסק עובד אחד שאינו שכיר.

כפי שצוין, אומדן העסקים שנסגרו כולל בתוכו שלוש אופציות לסגירה: עסקים שדווח עליהם כי נסגרו, עסקים שמוזגו או שפעילותם נמכרה ועסקים שנותק עימם הקשר לאורך שלושה רבעונים. מעקב לאורך זמן אחר מדגם קבוע של עסקים, כפי שנעשה בסקר המעסיקים של הרשות לתכנון כוח אדם, מאפשר לסווג עסקים שנסגרו על פי עילות הסגירה לעיל.

כיצד נאמד מספר העסקים שנסגרו בתקופה הנסקרת? כאמור נעשתה הבחנה בין עסקים שהעסיקו לפחות שכיר אחד, נתון המתבסס על סקר המעסיקים של הרשות לתכנון כוח אדם, לבין נתונים על עצמאיים ברשות עצמם הלקוחים מסקר כוח אדם של הלמ"ס.

מספר העסקים שנסגרו מתוך סקר מעסיקים נאמד על ידי חיבור שלוש הקטגוריות של סוגי הסגירה. אל האומדן לעיל נוסף אומדן לסגירת עסקיהם של עצמאים ברשות עצמם שנגזר ע"י מכפלת שיעור הסגירה של עסק עם שכיר אחד, שנאמד על בסיס סקר המעסיקים, עם מספר העצמאים שנאמד בסקר כוח אדם של הלמ"ס<sup>4</sup>.

הערך המוסף של אומדן הסגירה של עסקים המתבסס על סקר המעסיקים מתמקד בשני תחומים עיקריים. בראש ובראשונה עדכניות נתוני הסגירה של עסקים והיכולת לפרסם נתוני סגירה שוטפים על בסיס רבעוני במהלך השנה. שנית, תוספת משמעותית של מידע: לא רק מידע שוטף וזמין על סגירת עסקים, אלא גם נתונים על מספר העובדים שנפלטו מעסקים אלה בעת סגירתם, נתון חשוב להבנת הביקושים לעובדים, הפסקות עבודה והאבטלה במשק. בנוסף, עריכת אומדנים על סגירת עסקים המתבססים על סקר המעסיקים תאפשר לנתח את סגירת העסקים על פי גודל עסק, מחוז גיאוגרפי והבחנות נוספות שאינן זמינות בפרסומים אחרים, לרבות בפרסומי הלמ"ס.

### **עסקים ועובדים שנפלטו מהם בעת הסגירה**

בין יולי 2002 ליולי 2003 נסגרו על פי האומדן 36.5 אלף עסקים מתוך כ- 304 אלף עסקים פעילים, הן עסקים המעסיקים שכירים והן עצמאים ברשות עצמם. בכ- 9 אלף עסקים שנסגרו בתקופה הנסקרת עבדו 2 שכירים ויותר והם היוו 24.2% מתוך סך העסקים שנסגרו. בשאר העסקים שנסגרו- 27.6 אלף, עבד עובד אחד והם נחלקו באופן הבא: 86% מתוכם הם עסקים עצמאים ברשות עצמם, וביתרה- 14%, עבד שכיר אחד.

שיעור העסקים שנסגרו במהלך אותה שנה הגיע ל-11.8% מסך העסקים הפעילים. שיעור סגירה זה הינו ממוצע בין שיעור הסגירה של עסקים בהם עבדו 2 שכירים ויותר- 8.3%, לבין שיעור הסגירה של עסקים של עובד אחד- 15.3%, הן עסקים של עצמאים ברשות עצמם והן עסקים שבהם עובד שכיר אחד.

<sup>4</sup> האומדן מניח כי שיעור הסגירה של עסק עם שכיר אחד דומה לשיעור הסגירה של עסק עצמאי ברשות עצמו.

מספר העובדים שהועסקו בעסקים בעת סגירתם בתקופה הנסקרת עמד על 103 אלף עובדים, שכירים ועצמאים, ושעורם עמד בתקופה זו על 5.1% מסך המועסקים במגזר העסקי. האומדנים לעיל כוללים עובדים פלשתינאים זרים, אולם בעת סגירת העסקים, בתום תהליך הגסיסה שקדם לסגירת העסק, נותר בהם רק קומץ של עובדים זרים ופלשתינאים.

73% מסך העובדים שנפלטו בעת סגירת העסקים היו עסקים שהעסיקו 2 שכירים ויותר, בעוד שהיתרה- 27%, נפלטו מעסקים שהעסיקו שכיר אחד או עצמאי העובד ברשות עצמו. מרבית העובדים שנפלטו בעסקים אלה היו עצמאים.

לוח 1: העסקים שנסגרו והעובדים בהם לפי סוג העסק, באלפים ובאחוזים  
אומדן III 2002 - II 2003

עסקים עצמאים <sup>(1)</sup>	עסקים עם שכירים		סה"כ עסקים	סה"כ עסקים	
	שכיר +2	שכיר 1			
<b><u>עסקים ועובדים, באלפים</u></b>					
149.7	128.3	25.6	153.8	303.7	סך עסקים
149.7	1828.0	26.2	1854.2	2003.9	סך עובדים
<b><u>עסקים שנסגרו, באלפים</u></b>					
23.3	8.6	4.0	12.6	35.9	סך העסקים
23.3	75.2	4.0	79.2	102.5	סך העובדים
1.0	8.5	1.0	6.2	2.8	ממוצע העובדים
<b><u>באחוזים מסה"כ</u></b>					
49.3	42.3	8.4	50.7	100	סך עסקים
7.4	91.3	1.3	92.5	100	סך עובדים
64.8	24.2	11.0	35.2	100	סך עסקים שנסגרו
22.9	73.3	3.9	77.1	100	סך עובדים בעסקים שנסגרו
<b><u>באחוזים מהקבוצה</u></b>					
15.3	6.7	15.3	8.2	11.8	העסקים שנסגרו
15.3	4.1	15.3	4.3	5.1	העובדים בעסקים שנסגרו

מקור: סקר מעסיקים רתכ"א, סקר כ"א למ"ס, עיבודים מיוחדים  
(1) עצמאים ברשות עצמם.

בעת סגירת העסקים עבדו בהם בתקופה הנסקרת בממוצע פחות מ- 3 עובדים. סגירתו של עסק בו עבד לפחות שכיר אחד הביאה בממוצע להפסקת עבודה של 6.2 עובדים. כאשר מחשבים את הממוצע בעסקים המעסיקים 2 שכירים ויותר, סגירת עסק הביאה בממוצע לפליטתם של 8.6 עובדים בעת סגירתו.

כאמור עסקים שנמכרו ו/או התמזגו הוגדרו על פי הדו"ח עסקים שנסגרו. נתוני הדו"ח מלמדים כי קרוב ל- 23% מסך העסקים שנסגרו בתקופה הנזכרת כלולים בהגדרה זו, בעוד שהעובדים בעסקים הללו היוו 35.5% מסך העובדים שנפלטו. בעת שעסק נמכר או התמזג עבדו בו בממוצע פחות מ- 10 עובדים בהשוואה לממוצע הכללי של פליטת עובדים מעסקים שנסגרו- פחות מ- 3 עובדים.

## סגירת עסקים בענפי כלכלה נבחרים

חלקם של כל אחד משלושת מקבצי הענפים הבאים: שירותים עסקיים ופיננסיים, מסחר, וחינוך, סיעוד וקהילתי היה הגבוה ביותר בתקופה הנסקרת ועמד על 21%, 19%-ו-17% בהתאמה. חלקם של ענפי התעשייה, הבנייה והתחבורה והתקשורת עמד על 9%, 13%-ו-13% בהתאמה. חלקם של ענפי החקלאות והאירוח והאוכל בסך סגירת העסקים היה נמוך ועמד על 1.9%-ו-6.4% בהתאמה.

כאמור, ההתפלגות לעיל לוקחת בחשבון את גודלם היחסי של הענפים לפי מספר העסקים הנכללים בהם. כדי לנטרל את גודל הענף יש לחשב את שיעור הסגירה בכל אחד מהענפים. על פי האומדנים בלוח 2 נמצא כי בענפי האירוח והאוכל, הבנייה והתחבורה והתקשורת שיעור העסקים שנסגרו בתקופה הנסקרת היה הגבוה ביותר ועמד על כ-15%. במרבית הענפים האחרים: בתעשייה, במסחר, בשירותים העסקיים והפיננסיים ובמקבץ הענפים של החינוך, הסיעוד וקהילתי, שיעור הסגירה היה בסביבת הממוצע של כלל המגזר העסקי, בין 10% ל-11%. שיעור סגירה נמוך מהממוצע נמצא בחקלאות-7.1%. שיעור הסגירה הנמוך נובע מכך שחקלאיים רבים עוברים לפעילות אלטרנטיבית מסיבות כלכליות, אך המשקים ממשיכים לפעול חלקית ואינם נסגרים פורמאלית.

לוח 2: עסקים שנסגרו והעובדים בהם לפי ענף כלכלי, במספרים ואחוזים  
אומדן II 2003 - III 2002

עסקים באלפים	עובדים באלפים	אחוז מהקבוצה		באחוזים מסה"כ		
		עסקים	עובדים	עסקים	עובדים	
35.9	102.5	11.8	5.1	100	100	סה"כ
3.1	16.1	10.4	4.5	8.9	15.7	תעשייה
4.8	20.4	14.7	7.7	12.5	19.6	בנייה וחשמל
0.02	0.3	7.1	1.5	1.9	0.9	חקלאות
1.8	10.1	15.4	9.2	6.4	10.2	אירוח ואוכל
7.6	17.4	11.4	6.3	18.9	16.2	מסחר
6.7	10.2	14.4	5.8	13.4	8.2	תחבורה ותקשורת
7.7	19.0	10.9	4.0	20.6	18.2	שירותים עסקיים <sup>(1)</sup>
4.2	9.0	11.0	3.4	17.3	10.9	חינוך, סיעוד וקהילתי

מקור: סקר מעסיקים רתכ"א, סקר כ"א למ"ס, עיבודים מיוחדים  
(1) כולל פיננסיים

כאמור, בעת סגירתם של העסקים בתקופה הנסקרת נפלטו מהם 102.5 אלף עובדים. עסקים שנסגרו בענף הבניה הביאו ל-20% מסך העובדים שנפלטו, וסגירת עסקים בענפי השירותים העסקיים והפיננסיים גרמה לפליטתם של 18% נוספים מסך הנפלטים. ענפי התעשייה והמסחר תרמו כל אחד ל-16% מסך הנפלטים. שאר הענפים, למעט החקלאות שבה שיעור הנפלטים היה נמוך במיוחד, הביאו כל אחד לפליטתם של 9% עד 10% מסך הנפלטים.

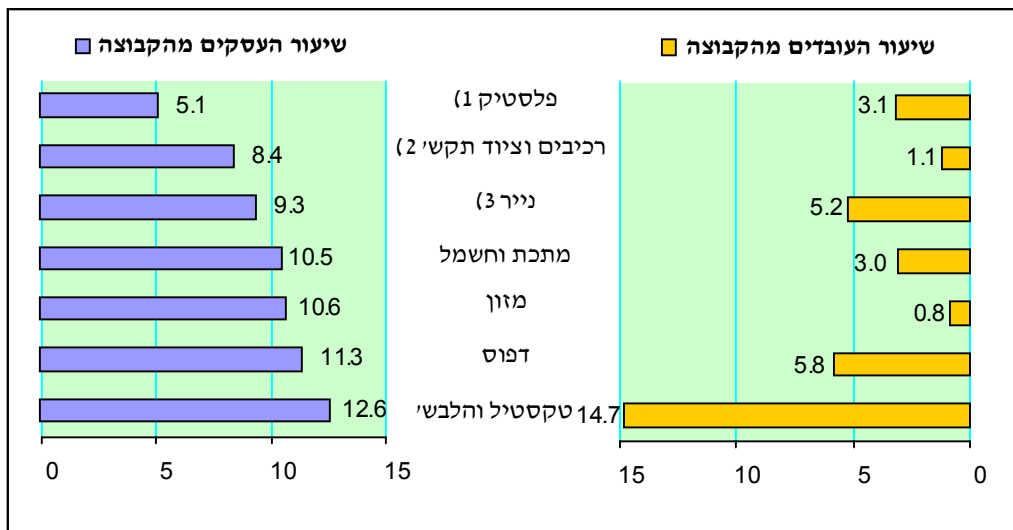
התמונה לעיל משתנה כאשר שיעור הנפלטים בשל סגירת עסקים מחושב בתוך ענפים. כך נמצא כי שיעור פליטת העובדים ממפעלים שנסגרו בענף הבניה והאירוח והאוכל היו הגבוהים ביותר, כ-9%.

שיעור מעט נמוך יותר נמצא בענפי התחבורה והתקשורת והמסחר- 6% ו-7% בהתאמה. פליטת עובדים בשיעור נמוך מהממוצע הכללי נמצאה בענפי התעשייה, השירותים העסקיים והפיננסים ובקרב מקבץ ענפים בשירותים הציבוריים: חינוך, בריאות ושירותים קהילתיים. שיעור אפסי נמצא בחקלאות.

בפילוח ענפי המשנה בתעשייה, נמצא שיעור גבוה יחסית של סגירות בענפי הטקסטיל וההלבשה- 12.6%, בענפי הדפוס- 11.3%, ובענפי המזון והמתכת והחשמל- 10.5%. שיעור סגירות נמוך מהממוצע נמצא בענפי הפלסטיק והכימיה- 5.1%. שיעור הסגירות בענפי הטכנולוגיה התקרב לשיעור הממוצע- 8.4%.

בבחינת מספר העובדים שנפלטו בעסקים שנסגרו, נמצא שיעור גבוה מאד של עובדים שנפלטו בענפי הטקסטיל וההלבשה- 14.7%.

### שיעור העסקים שנסגרו בתעשייה והעובדים בהם לפי ענפים נבחרים, סה"כ מהקבוצה

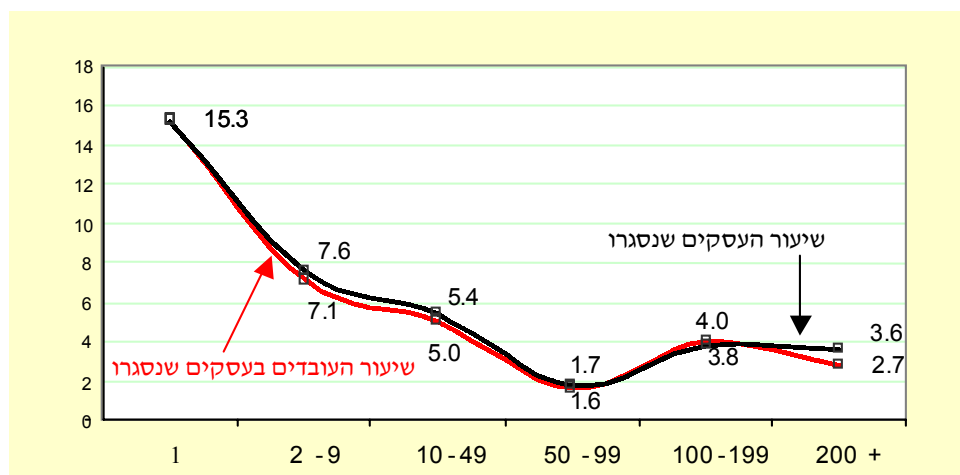


מקור: סקר מעסיקים, רת"א עיבודים מיוחדים (1) כולל כימיה ואל מתכתי (2) כולל כלי הובלה אוויריים (3) כולל עץ ורהיטים

### סגירת עסקים לפי גודל עסק

כצפוי נמצא קשר בין גודל העסק לבין שיעור העסקים שנסגרו. בעסקים הקטנים שלא העסיקו שכירים או שהעסיקו שכיר אחד בלבד, שיעור העסקים שנסגרו הגיע ל- 15.3%. השיעור ירד ל- 7.6% בעסקים שהעסיקו בין 2 ל- 9 עובדים, ירד ל- 5.4% בעסקים שהעסיקו בין 10 ל- 49 עובדים וירד ל- 1.7% בעסקים שהעסיקו בין 50 ל- 99 עובדים. שלא כצפוי, נמצא שיעור גבוה יחסית של סגירות- 3.7%, בעסקים הגדולים המעסיקים 100 עובדים ויותר. שיעור הסגירה הגבוה בקבוצת גודל זו נובע בחלקו משיעור גבוה יותר של איחודים ומכירת פעילות. המגמה הייתה דומה בבדיקת שיעור העובדים שהועסקו בעסקים שנסגרו לפי קבוצות גודל.

### שיעור העסקים שנסגרו והעובדים בהם לפי גודל עסק<sup>1</sup>, סה"כ מהקבוצה



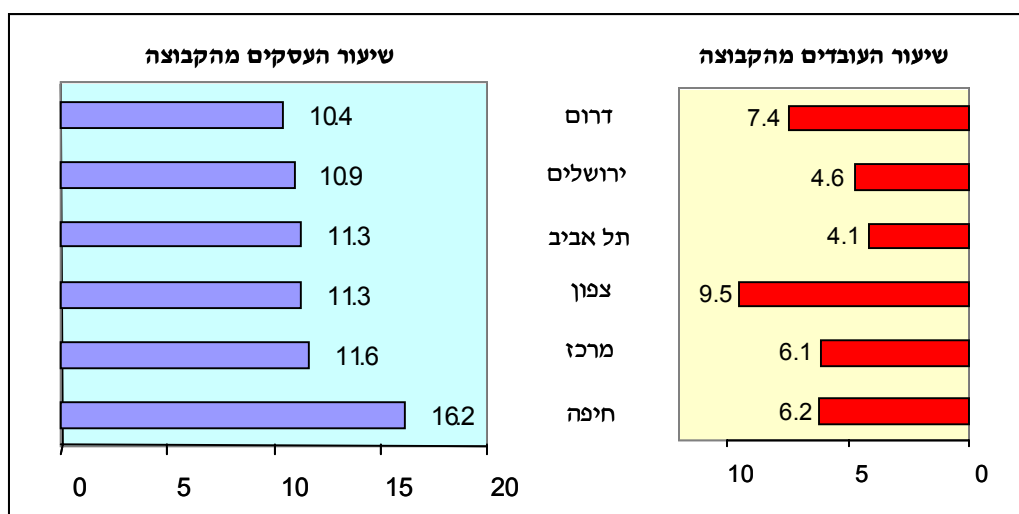
מקור: סקר מעסקים, רתכ"א עיבודים מיוחדים (1) גודל עסק על פי מספר העובדים

בדיקת שיעורי הסגירות במחוזות השונים מצביעה על שיעור גבוה של סגירות במחוז חיפה - 16.2% בהשוואה לממוצע של 11.8%. בכל שאר המחוזות שיעורי הסגירה היו קרובים לממוצע ונעו בין 11.6% במרכז ל- 10.4% בדרום.

### סגירת עסקים לפי מחוזות

בבדיקה לפי מחוזות של שיעור העובדים שהועסקו בעסקים שנסגרו, נמצא שיעור גבוה של מועסקים שהועסקו בעסקים אלה במחוז הדרום - 7.4%, זאת לעומת הממוצע שעמד על 5.1%. גם במחוז הצפון השיעור היה גבוה מהממוצע - 6.2%. במחוזות הצפון, ת"א וירושלים השיעור היה נמוך מהממוצע ונע בין 3.5% בצפון ל- 4.6% בירושלים.

### שיעור העסקים שנסגרו לפי מחוז והעובדים בהם, סה"כ מהקבוצה



מקור: סקר מעסקים, רתכ"א עיבודים מיוחדים

לוח נ1 : עסקים שנסגרו והעובדים בהם לפי גודל עסק ומחוז, במספרים ואחוזים  
אומדן II 2003 - III 2002

באחוזים מסה"כ עובדים		אחוז מהקבוצה עובדים		מספר עובדים	מספר עסקים	
100.0	100.0	5.1	11.8	102,546	35,870	סה"כ <u>גודל העסק</u>
26.3	75.2	15.3	15.3	26,968	26,968	1
17.6	17.8	7.5	7.8	18,073	6,382	2-5
7.3	3.1	6.2	6.5	7,526	1,110	6-9
11.6	2.6	6.4	6.3	11,895	915	10-19
10.2	1.0	4.0	4.0	10,471	354	20-49
3.1	0.1	1.6	1.7	3,139	51	50-99
23.9	0.3	3.0	3.7	24,475	91	100+
<u>מחוז גיאוגרפי</u> <sup>(1)</sup>						
8.3	10.1	4.6	10.9	8,484	3,613	ירושלים
7.4	12.1	3.5	11.3	7,540	4,330	צפון
13.8	16.3	6.2	16.2	14,173	5,863	חיפה
27.7	23.5	6.1	11.6	28,431	8,435	מרכז
28.7	28.5	4.1	11.3	29,462	10,228	תל אביב
14.4	9.5	7.4	10.4	14,451	3,399	דרום

מקור: סקר מעסיקים רתכ"א, סקר כ"א למ"ס, עיבודים מיוחדים  
(1) מיקום העסק

לוח נ2 : עסקים שנסגרו והעובדים בהם לפי ענפי התעשייה, במספרים ואחוזים  
אומדן II 2003 - III 2002

עסקים שנסגרו		סה"כ תעשייה				
כ"מהסה באחוז עובדים	כ"מהסה באחוז עסקים	מספר עובדים	מספר עסקים	מספר עובדים	מספר עסקים	
100.0	100.0	4.4	9.6	16,100	3,100	סה"כ
13.0	10.0	14.7	12.6	6,926	407	טקסטיל והלבשה
9.4	23.3	5.2	9.3	1,784	703	נייר, עץ ורהיטים
5.9	10.9	5.8	11.3	1,239	398	דפוס
16.2	8.9	3.1	5.1	1,873	149	פלסטיק
25.9	26.5	3.0	10.5	2,830	898	מתכת ואלקט <sup>(1)</sup>
13.5	5.2	1.1	8.4	550	141	ציוד והובלה <sup>(2)</sup>
16.0	15.3	1.6	8.1	930	403	ענפים אחרים <sup>(3)</sup>

מקור: סקר מעסיקים רתכ"א, סקר כ"א למ"ס, עיבודים מיוחדים,  
(1) כולל את ענפי התעשייה שסיווגם על פי הלמ"ס (27) עד (31).  
(2) כולל את ענפי התעשייה שסיווגם על פי הלמ"ס (32) עד (35).  
(3) מתייחס לענפי תעשייה שסיווגם על פי הלמ"ס (13), (37), (38), (39).

לוח נ3 : עסקים ועובדים לפי ענף כלכלי גודל העסק והמחוז, במספרים ואחוזים

אומדן 2002 III - 2003 II

אחוז מהסה"כ		ממוצע עובדים <sup>(2)</sup>	עובדים באלפים	עסקים באלפים	
עובדים	עסקים				
100.0	100.0	6.6	2003.4	303.7	<b>סה"כ</b>
					<b>ענף כלכלי</b>
17.9	10.1	11.6	357.8	30.8	תעשייה
13.1	10.1	8.5	262.1	30.7	בנייה וחשמל
3.0	3.3	6.1	60.2	9.9	חקלאות
5.7	4.9	7.7	114.7	14.9	אירוח ואוכל
13.2	19.6	4.4	264.1	59.6	מסחר
7.2	11.0	4.3	144.1	33.4	תחבורה ותקשורת
23.5	22.4	6.9	471.0	68.2	שירותים עסקיים
					ופיננסיים
16.4	18.5	5.9	329.5	56.3	חינוך, סיעוד וקהילתי
					<b>גודל העסק</b>
8.8	58.0	1.0	176.3	176.3	1
12.1	26.8	3.0	242.2	81.5	2-5
6.0	5.6	7.1	120.7	17.1	6-9
9.2	4.8	12.8	185.0	14.5	10-19
13.1	2.9	29.2	263.0	9.0	20-49
9.8	1.0	67.7	196.2	2.9	50-99
40.9	0.8	328.0	820.0	2.5	+100
					<b>מחוז גיאוגרפי<sup>(1)</sup></b>
9.2	10.9	5.6	185.1	33.0	ירושלים
10.7	12.6	5.6	214.5	38.2	צפון
11.3	11.6	6.3	227.4	36.1	חיפה
23.2	23.9	6.4	464.0	72.7	מרכז
35.8	29.9	7.9	717.1	90.7	תל אביב
9.8	10.8	6.0	195.7	32.8	דרום

מקור : סקר מעסיקים רתכ"א, סקר כ"א למ"ס, עיבודים מיוחדים

(1) מיקום העסק

(2) ממוצע לעסק

לוח נ4 : שיעור סגירת עסקים, שיעור אבטלה והשינוי בתוצר המקומי הגולמי 1995-2003

שנים	שיעור סגירה של עסקים <sup>(2)</sup>	אבטלה		שינוי בתוצר המקומי הגולמי שנה ביחס לקודמתה, באחוזים	
		שיעור האבטלה	% שפוטרו בשל צמצומים וסיומים <sup>(1)</sup>	כלל המשק	הסקטור העסקי
1995	9.2	6.9	31.0	7.1	8.9
1996	9.0	6.7	33.1	4.5	5.3
1997	10.1	7.7	30.4	3.3	3.7
1998	10.1	8.5	25.7	2.7	2.9
1999	10.1	8.9	29.4	2.6	2.4
2000	10.2	8.8	29.4	7.4	9.7
2001	10.3	9.4	25.9	-0.9	-2.4
2002	12.8	10.3	21.2	-1.0	-3.1
2003	12.2	10.7	20.1	1.3	1.7

מקור : למ"ס - סקר כ"א, עסקים וחשבונאות לאומית וסקר מעסיקים, רתכ"א.

(1) כולל פרויקטים שהסתיימו וסיום בשל עונתיות. אחוז המצוין בלוח מסה"כ המובטלים.

(2) מהעסקים הפעילים.